



I.	Slovo úvodem	2
II	Ukázky z našeho kalendáře	2
III.	Poslání a cíle SPRP	3
IV.	Organizační struktura	4
V.	Zpráva o činnosti SPRP v roce 2010.	5
VI.	Pracoviště Společnosti pro ranou péči	8
	Metodické centrum	8
	Středisko rané péče Brno	11
	Středisko rané péče České Budějovice	13
	Středisko rané péče Olomouc	15
	Středisko rané péče Ostrava	17
	Středisko rané péče Liberec	19
	Středisko rané péče Plzeň	21
	Středisko rané péče Praha	23
VII.	Z dopisu rodičů	25
VIII.	Tým Společnosti pro ranou péči	25
IX.	Zpráva o hospodaření	26

I. slovo úvodem



Milí přátelé, rodiče a příznivci,

jako každý rok se vám dostává do rukou Výroční zpráva Společnosti pro ranou péči za rok 2010. Najdete v ní přehled o poskytovaných službách, aktivitách a financování organizace.

Ráda bych při příležitosti vydání zprávy poděkovala všem, kteří pomáhají realizovat naše motto Týdne rané péče 2010 „Domov je doma“. Ať již tím, že jako zaměstnanci jezdí do práce za rodinami domů či tím, že na službu přispívají nebo ji podporují a propagují.

Mgr. Terezie Hradilková
Výkonná ředitelka Společnosti pro ranou péči v roce 2010

II. ukázky z našeho kalendáře 2010



aneb co jsme dělali, když jsme nebyli v terénu:

Leden	Setkání metodiků Společnosti pro ranou péči Setkání rodičů Konference Educo Zlín	Metodické centrum Středisko Praha účast SPRP
Únor	Zázitkový seminář pro studenty SZŠ Český Krumlov	Středisko České Budějovice
Březen	Setkání rodičů Konference APLA Čaj – téma: někdy vidí, někdy ne – co s tím?	Středisko Praha účast Středisko Brno Středisko Ostrava
Duben	Jihočeské Timrové dny, oftalmologický kongres Čaj – téma: zrakový trénink Přednáška finské lékařky Ley Hyvärinen,	Středisko České Budějovice Středisko Ostrava účast SPRP
Květen	Prezentace služeb rané péče pro Krajskou poradní skupinu, Kurz pro rodiny – Lutová u Třeboně	Středisko Liberec Středisko České Budějovice
Červen	Klub rodičů Setkání rodičů Den otevřených dveří	Středisko Brno Středisko Praha Středisko Plzeň
Červenec	Rodičovská skupinka	Středisko České Budějovice
Srpen	Klub rodičů – letní grilování Letní setkání rodin	Středisko Brno Středisko Plzeň
Září	Kurz pro rodiny Setkání rodičů na odborné téma Bobath koncept Čaj – setkání rodičů	Středisko Liberec Středisko České Budějovice Středisko Ostrava
Říjen	Benefice na tenisovém turnaji Setkání rodin v Horce Seminář SPRP Medical Fair Brno	Středisko Ostrava Středisko Olomouc Metodické centrum Středisko Olomouc
Listopad	Kampaň Týden rané péče Den otevřených dveří	všechna pracoviště SPRP Středisko Olomouc
Prosinec	Klub rodičů – předvánoční setkání Mikulášské setkání rodin Vánoční setkání rodin	Středisko Brno Středisko Olomouc Středisko České Budějovice

III. poslání a cíle



Společnost pro ranou péči, o.s.

- je nestátní nezisková organizace, která poskytuje odborné služby, podporu a pomoc rodinám, ve kterých se narodilo dítě se zrakovým či s kombinovaným postižením
- vznikla v r. 1997 jako samostatné občanské sdružení proto, aby provozovala střediska rané péče, která se věnují raněporadenské práci od roku 1990.

Poslání:

- Společnost pro ranou péči, o.s. (SPRP) je organizace s celorepublikovou působností.
- Poskytujeme terénní služby rané péče, podporu a pomoc rodinám, ve kterých vyrůstá dítě se zrakovým a/či jiným postižením v raném věku.
- Realizujeme program Provázení, který podporuje schopnosti, síly a cíle každého člena rodiny.
- Chceme, aby naše služby vedly k posílení kompetencí, zodpovědnosti a nezávislosti rodičů (zákonných zástupců) při výchově dětí.
- Chceme umožnit rodině vychovávat dítě v jeho přirozeném prostředí a žít běžný život.

Cíle organizace:

Dlouhodobé: sociální začlenění rodin/klientů a běžný život v jejich prostředí
minimalizace negativních důsledků postižení na vývoj dítěte a na situaci rodiny

Pro rok 2010:

(schváleny na valné hromadě konané 30.11.2009, jsou součástí Plánu činností SPRP)

Strategické:

SPRP bude respektovaným subjektem v oblasti služeb rané péče a prorodinné politiky (získá státní dotaci na republikové a regionální služby, raná péče bude v krajských i celostátních strategických materiálech a plánech pro sociální služby, bude se podílet na jednáních na celostátní i regionální úrovni) bude dokončena diagnostika organizace – strategické i výkonné části – a určen další směr, případně formy správy, řízení a činnosti organizace bude formulována jednotná strategie SPRP v oblasti spolupráce x konkurence pro aplikaci na regionální úrovni (pro oblasti kritérií rané péče: regiony, cílové skupiny, metody)

Lidé:

Pracovníci plán:

1. udržet počet (nerozšiřovat)
2. zaškolení vedoucí, nové poradkyně a poradkyně instruktorky – vzdělávání
3. spolupráce s externisty – stávající úroveň
4. rozšiřovat okruh potenciálních pracovníků (praktikantky, dobrovolníci, průběžná výběrová řízení, kolegyně na MD...), zvat je na akce, školení, spolupracovat...

Klienti:

zjišťovat zpětnou vazbu o poskytovaných službách, zapojovat do hodnocení, plánů, propagace a osvěty, vzdělávání, posilování kompetencí a aktivity rodičů – účast na hodnocení aktivit, náměty na vzdělávací akce spolupráce s regionálními organizacemi rodičů společné semináře pro místní samosprávu a sociální pracovníce a rodiče/pečující osoby

Aktivní zapojení rodičů do osvěty a informování veřejnosti – kampaně, příběhy...

Finance:

rozšířit fundraising – dárcovství, volné peníze, stabilizace v regionálních rozpočtech, příprava na 2013

Proto jsme v roce 2010 spolupracovali a jednali:

- se státní správou – Ministerstvem práce a sociálních věcí
- s krajskými úřady
- s místní správou a samosprávou v bydlišti klientů (OÚ, MÚ, magistráty, ÚMČ)
- se zdravotnickými a sociálními pracovišti
- s klientskými skupinami a organizacemi rodičů
- s organizacemi a pracovišti, která poskytují ranou péči dalším cílovým skupinám a usilují o společnou úroveň kvality rané péče
- s Asociací pracovníků v rané péči
- s odborníky z návazných zařízení – stacionářů, kojeneckých ústavů, mateřských škol, speciálně pedagogických center, ústavů sociální péče ...

se zahraničními institucemi, poskytovateli rané péče a mezinárodními profesními organizacemi
s lektory a odborníky z oblasti sociálních služeb a managementu

IV. organizační struktura



Organizační struktura Společnosti pro ranou péči, o.s., 2010

Rada Společnosti pro ranou péči o.s.

Miroslava Bartošová
Alexandra Bečvářová
Pavla Matyášová
Martina Dunděrová
Ivana Kudelová
Martina Papoušková

Terezie Hradilková
Karla Němcová
Tomáš Vyskočil
Jana Tušlová
Petra Cihlová

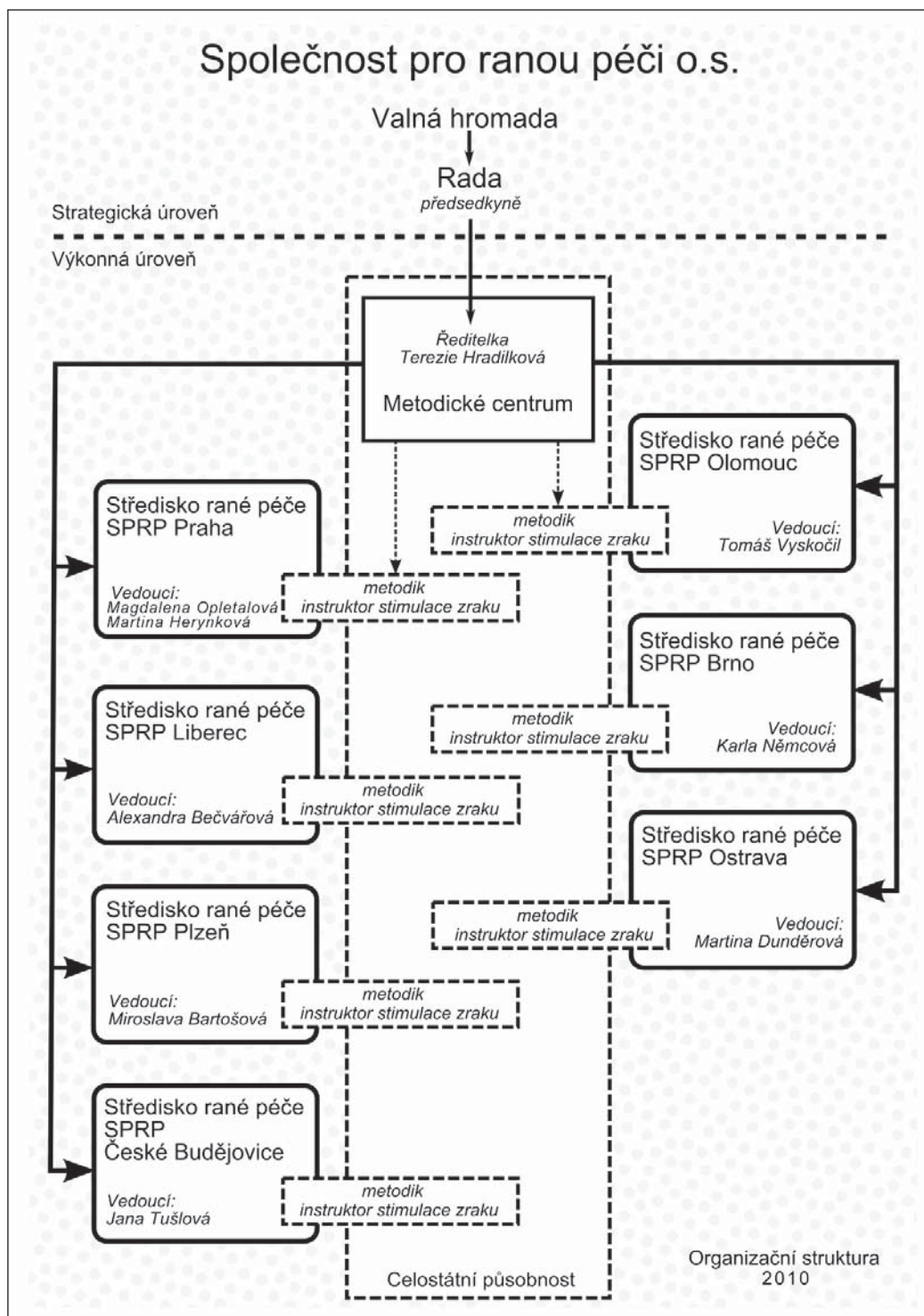
Dozorčí rada

Ing. Michal Voráček CSc.

Ing. Daniela Lombinová
MUDr. Marie Nedopilová

Čestná rada

Ivana Jarníková
MUDr. Lumír Kantor
Anna Šabatová
Simona Šustková





1. Klienti

Klientem středisek rané péče SPRP se může stát rodina (v zastoupení rodičů či zákonných zástupců) s dítětem se zrakovým a kombinovaným postižením v raném věku (tj. od narození do max. čtyř let, u dětí s kombinovaným postižením max. do sedmi let). Střediska Liberec a Brno mají ve vymezených regionech rozšířenou cílovou skupinu/*.

Přehled o klientech:

Středisko	Brno	Č. Buděj.	Liberec	Olomouc	Ostrava	Plzeň	Praha	celkem
Počet klientských rodin střediska v uplynulém roce	102	72	144	85	79	60	183	725
z toho dětí s kombinovaným postižením	79	41	118	45	69	46	151	549
z toho dětí s duálním postižením	4	3	2	3	10	2	4	28
z toho dětí v ústavním zařízení (ÚSP, kojenecký ústav, DD, DC)	1	0	0	0	0	2	1	4
z toho dětí zařazených do programu stimulace zraku	89	68	78	60	66	42	151	554
/* z toho z rozšířené cílové skupiny:								
děti s tělesným a mentálním postižením	10	0	55	0	0	0	0	65
Počet klientů, u kterých byla péče zahájena v roce 2010	15	20	41	17	21	14	37	165
Počet klientů, u kterých byla péče ukončena v roce 2010	19	9	25	7	22	15	47	144
Počet holčiček/chlapců	44/58	27/45	68/76	42/43	39/40	25/35	76/107	321/404
Počet klientských rodin, které se zúčastnily kurzů pro rodiny (celkem osob/s postižením/sourozenci)	19/6/3	38/11/9	17/17/9	24/8/4	7/2/1	0	0	126/58/33

2. Služby rané péče SPRP (regionální i celorepublikové)

Standardní nabídkou všech středisek rané péče SPRP jsou tyto služby:

- výchovné, vzdělávací a aktivizační činnosti: program stimulace zraku, zrakový trénink, podpora vývoje dítěte s těžkým zrakovým postižením...
- informování a vzdělávání: informování a vzdělávání rodičů/pečovatelů a zvyšování jejich kompetencí v péči o dítě
- sociálně – terapeutické činnosti: zprostředkování a výměna zkušeností, konzultace, instruktáže, pořádání setkání a kurzů pro rodiny, podpůrné programy pro matky, caremanagement...
- pomoc při uplatňování práv a oprávněných zájmů a při obstarávání osobních záležitostí: prosazování práv rodičů dětí s postižením a prosazování terénní služby jako práva na služby v přirozeném prostředí. Podpora začlenění do komunity, podpora spolupráce se zdravotními a vzdělávacími programy a institucemi ve prospěch komplexní péče o cílovou skupinu.
- S každým klientem uzavírá příslušné středisko Dohodu o poskytování služeb, které předchází komplexní posouzení potřeb rodiny.

Formy služeb:

- Terénní – mobilní služby: konzultace v domácím prostředí jsou stěžejní činností středisek rané péče; konzultace může na přání klienta probíhat také v zařízení či v místní instituci. Speciálně vyškolené odbornice – poradkyně rané péče – navštěvují rodiny a poskytují podporu a odborné konzultace rodičům v jejich přirozeném prostředí a provázejí je při výchově jejich dětí.
- Ambulantní služby – doplňkové – poskytované ve střediscích rané péče: stimulace zraku, fyzioterapie, ergoterapie, psychologické poradenství, semináře pro rodiče.
- Půjčování metodických materiálů, knih, hraček a speciálních pomůcek.
- Zasílání zpravodaje Rolnička, který hradí klient (předplatným).

- Týdenní rehabilitační kurzy pro rodiny: vedle odborného programu je kurz místem, kde rodiče mohou sdílet své pocity a zkušenosti a kde navzájem nacházejí pochopení a podporu; částečně hrazeno klientem.
- Doprovod klientů při návštěvách odborníků a institucí a při úředních jednáních.
- Telefonické a e-mailové konzultace, poradenství, zasílání doporučení či materiálů.

Přehled služeb poskytovaných regionálními pracovišti SPRP:

Středisko	Brno	Č. Budějovice	Liberec	Olomouc	Ostrava	Plzeň	Praha	celkem
Počet komplexních posouzení	15	20	46	16	19	22	51	189
z toho přijatých	15	20	41	16	19	14	37	162
počet konzultací v rodině (cca 1,5hod.):	402	348	733	280	273	273	782	3091
z toho počet konzultací v rodině s dalším odborníkem	15	34	59	43	19	7	56	233
z toho počet ostatních konzultací v terénu (v MŠ apod.)	4	7	27	15	15	2	27	97
Počet ambulantních služeb (počet konzultací)	0	40	21	0	7	47	88	203
Počet konzultací v ústavních zařízeních, kde je dítě umístěno	0	0	0	2	1	3	3	9
Počet doprovázení klienta k lékaři či do jiné instituce	1	6	5	3	0	2	21	38
Počet funkčních vyšetření zraku	21	36	54	20	43	25	93	292
Počet kontaktů a intervencí								
Počet telefonických konzultací (každý telefonát, při němž se nedomlouvá pouze datum návštěvy, tzn. Tel. S klientem, ve prospěch klienta, s neklíntem):	1038	140	498	599	459	126	882	3742
Počet písemných kontaktů a konzultací (pozvánky, materiály, Rolníčka, dopisy)	1760	628	921	979	589	234	1165	6276
Počet dalších konzultací pro neklínty:	5	64	59	86	20	52	15	301
Z toho První kontakty se zájemcem o službu	5	1	59	29	23	27	10	154
Placené konzultace pro neklínty a zařízení	0	63	0	1	1	25	5	95
Počet výpůjček (knihy/pomůcky)	1194	730	1850	1420	883	674	118	6869

Kurzy pro rodiny:

Probíhají každoročně zvlášť pro region Čechy a Morava.

V roce 2010 se konaly 3 kurzy.

První český kurz organizovalo Středisko SPRP České Budějovice. Konal se v Lutové u Třeboně 26. – 30. května 2010. Kurzu se zúčastnilo 10 rodin s dětmi se zrakovým či kombinovaným postižením. Celkem 18 dospělých, 11 dětí s postižením a 9 sourozenců.

Moravský kurz se konal 16. – 22. května 2010 v hotelu Svratka. Kurz organizovalo Středisko rané péče Brno. Kurzu se zúčastnilo 16 rodin s dětmi se zrakovým či kombinovaným postižením. Celkem 28 dospělých, 16 dětí s postižením a 8 sourozenců.

Druhý český kurz organizovalo Středisko SPRP Liberec. Kurz se konal v Doksech 2. – 5. září 2010. Zúčastnilo se ho 18 rodin.

Na všech kurzech dopoledne probíhal program v menších skupinkách rodin s dětmi s postižením, odpolední programy byly společné. pro všechny rodiny s dětmi, rodiče měli možnost využít individuálních rozhovorů s psycholožkou. Večerní programy byly určeny rodičům, realizovali je poradci či externisté. Studentky dopoledne zajišťovaly program pro sourozence a večer hlídaly děti.

3. Další činnosti:

- Podpora svépomocných aktivit: v rámci programu Podpora rodiny jsme jako každý rok realizovali projekt Kompetence rodině! zaměřený na podporu rodin, jejich aktivní začlenění do každodenního života, společnou výměnu zkušeností a zvyšování jejich rodičovských kompetencí. A to formou: skupinových setkávání rodičů, na který si připravují sami program, programů pro matky s podporou zaměstnanosti, pořádání čajů, výletů, akcí v mateřských centrech, vzájemných diskusí v časopisu Rolnička, na webových stránkách apod.
- Regionální střediska dále podle zájmu klientů, svých možností a personálního zázemí poskytují terapie, interdisciplinární služby a další.

4. Program osvěty a vzdělávání

Program osvěty a vzdělávání – semináře pro zařízení, veřejnost, odborníky, odborné konzultace pro studenty, semináře pro zaměstnance krajské a obecní správy...

V roce 2010

Časopis Rolnička

Rolnička je informační bulletin, který vydává Společnost pro ranou péči pro rodiče dětí s postižením (své současné a bývalé klienty). Ohlašuje akce v jednotlivých střediscích rané péče, nabízí odborné informace ze všech oblastí stimulace a výchovy dětí s postižením zraku a zprostředkovává zkušenosti a nápady rodičů. Rodiče i odborníci z ústavních zařízení v něm naleznou informace o hračkách a pomůckách pro děti, nejrůznější tipy, metody a zajímavé odkazy, nechybí ani sociálně právní informace. Náklady na výrobu časopisu jsou hrazeny z větší části z předplatného. Časopis má již ustálené rubriky a grafickou úpravu, za jednotlivá čísla je zodpovědná redakční rada a koordinátorka pro Rolničku. V roce 2010 vyšla čísla 70, 71, 72 a 73.

Knihovny:

Každé pracoviště má vybavenou knihovnu odborné literatury, kterou pravidelně doplňuje o knihy, časopisy, články a prezentace z oblasti rané péče a příbuzných oborů. Střediska rané péče mají část knihovny přizpůsobenu jako půjčovnu pro rodiče. Publikace si lze na pracovištích prezenčně zapůjčit a několik výtisků bývá zařazeno do půjčovny pro rodiče/klienty.

www.ranapece.cz

Webové stránky slouží zájemcům o služby, veřejnosti, klientům, odborníkům a těm, kteří se zajímají o organizaci. Prezentujeme zde poskytované služby a kontakty. Inzerujeme volná místa a nové publikace, vyjadřujeme veřejné poděkování sponzorům, oznamujeme aktuality z pracovišť.

VI. pracoviště Společnosti pro ranou péči



Metodické centrum

Klimentská 2
110 00 Praha 1
tel.: 224 826 858
mobil: 777 235 630
e-mail: centrum@ranapece.cz

ředitelka SPRP: Mgr. Terezie Hradilková
asistentka ředitelky: Lenka Klopová
koordinátorka pro finanční a hospodářskou agendu:
Anna Berná
koordinátorka pro vzdělávání: Mgr. Anna Hladíková
koordinátora svépomocných skupin – celorepublikové aktivity: Ing. Laura Kaválková
personalistka: Ing. Bohuslava Suchánková
Účetnictví SPRP zajišťuje firma Kočka s.r.o., mzdové účetnictví pan Ing. Miroslav Polák.



Přehled průměrného počtu zaměstnanců SPRP a jejich přepočtený stav za rok 2010 na pracovišti:

Pracoviště	počet osob	Přepočteno na úvazky	muži	mateřská
Metodické centrum	6	4,9	0	0

pracoviště:

- poskytuje a řídí specializované služby s celorepublikovou působností (komplexní posouzení potřeb, stimulaci zraku, testování a funkční vyšetření zraku...)
- zabývá se vzdělávací a školicí činností a podporuje další vzdělávání zaměstnanců prostřednictvím kurzů, supervizí a školení, vydává publikace, zpracovává materiály pro zaměstnance, rodiče i odborníky;
- Společnost pro ranou péči je zaměstnavatelem všech pracovníků organizace a Metodické centrum zajišťuje personální agendu
- prezentuje Společnost pro ranou péči v České republice i v zahraničí, pořádá akce pro veřejnost a navazuje a udržuje mezinárodní kontakty.

Počet podaných projektů: 6 podaných, 5 schválených a realizovaných.

Služby rané péče byly celorepublikově financovány z dotace MPSV na sociální služby a z programu podpora rodiny, z příspěvků Nadačního fondu Českého rozhlasu ze sbírky Světluška, Nadace Leontínka.

Centrální zdroje zabezpečují specializované činnosti, které vyžadují vysokou profesionalitu a nadregionalitu a nejsou pokryty z regionálních zdrojů.

Rozvojové projekty – např. zaměřené na cílovou skupinu hluchoslepých dětí a jejich rodin, vzdělávání zaměstnanců, publikační činnost... – byly hrazeny z příspěvků nadací : např. Nadace pro obnovu a rozvoj, Nadace Hilton/Perkins Program a další.

Vzdělávání zaměstnanců pořádané Metodickým centrem:

Seminář SPRP

Ve dnech 12. – 14. října 2010 proběhl již devátý seminář pro zaměstnance SPRP. Během tří dnů měli možnost sdílet a předávat navzájem své zkušenosti a odborné znalosti, nové metody, tipy na pomůcky a literaturu,... což se každoročně ukazuje jako velmi důležitý nástroj zvyšování profesní kvalifikace. Tradičně nechyběly však ani případové studie, konzultace s účetní firmou pro koordinátorky ...

Další vzdělávání probíhalo regionálně.

Přednáška Ley Hyvärinen MD.,Ph,

29. dubna 2010 se v prostorách konzervatoře Jana Deyla a střední školy pro zrakově postižené na Maltézském náměstí v Praze na Malé Straně konala přednáška a workshop určené pro zaměstnance SPRP. Lektorkou byla finská dětská oční lékařka, profesorka Ley Hyvärinen MD.,Ph, specialista na práci s pacienty s těžkým zrakovým a kombinovaným postižením, autorka testů pro vyšetřování zrakových funkcí – LEA Test Systemu.

Možnosti vyslechnout si tuto uznávanou zahraniční lektorku využilo 23 poradkyň rané péče a instruktorek stimulace zraku ze Středisek rané péče SPRP.

30.dubna 2010 profesorka Lea Hyvärinen MD.,Ph přednášela v rámci Oftalmologického kongresu ve středošovicke vojenské nemocnici, i zde možnosti vyslechnout si přednášku využily některé naše zaměstnankyně.

Kvalita poskytovaných služeb:

Společnost pro ranou péči se při poskytování služeb řídí druhovými Standardy rané péče a obecnými Standardy kvality sociálních služeb, nedílnou součástí závazných pravidel pro kvalitní poskytování služby je také etický kodex SPRP. Každé z regionálních pracovišť SPRP opakovaně ve dvouletém cyklu žádá Asociaci pracovníků v rané péči o provedení šetření, na základě jeho výsledků pak získává odbornou garanci kvality poskytovaných služeb rané péče.

V roce 2010 jsme se v procesu zajišťování kvality zaměřili na zavádění již vytvořené metodiky kvality SPRP do praxe. Stěžejní pro nás byla oblast získávání a vyhodnocování zpětné vazby od klientů v průběhu i závěru péče – hodnocení služby klienty. Důraz jsme kladli také na posilování schopnosti pracovníků v přímé péči využívat mechanismy sebereflexe a sebehodnocení ke zvyšování kvality služby v oblasti naplňování cílů klientských rodin.

Všichni odborní pracovníci organizace jsou zahrnuti do systému dalšího vzdělávání, jehož důležitou součástí jsou i různé formy supervize, odborných porad a kazuistických seminářů, určených k podpoře pracovníků a ke sdílení dobré praxe v organizaci. Rozvojem oboru i služby rané péče se zabývá tým metodiků.

Akce pro veřejnost:

Kampaň Domov je doma! – Týden informací o rané péči

Ve dnech 22. – 28. listopadu proběhl v celé ČR Týden rané péče – kampaň organizovaná SPRP informovala o sociální službě raná péče a organizacích, které ji v ČR poskytují. Záštitu nad kampaní převzal PhDr. Miloslav Macela, ředitel odboru rodiny a dávkových systémů Ministerstvo práce a sociálních věcí.

Cílem bylo zvýšit povědomí veřejnosti o pojmu raná péče, terénní služba, ale také poděkovat těm, kteří chápou účel terénních služeb a přispívají na péči o děti v rodinách. Do Týdne rané péče se zapojilo 22 různých subjektů poskytujících ranou péči z celé České republiky. Síť Mateřských center se stala partnerem kampaně Týdne rané péče.

V rámci týdne proběhlo mnoho akcí – pro studenty středních, vyšších i vysokých škol, zážitkové programy v obchodních domech, prezentace v mateřských centrech, v čajovně a kavárně. Různou formou střediska lákala k zájmu o ranou péči, například vernisáží fotografií, divadlem pro děti, zážitkovým programem, koncerty, možností vyšetření zraku autorefraktorem, turnajem v pexesu. Většina středisek se zapojila do kampaně také formou ankety Co je to raná péče?. Podařilo se získat odpovědi od 2320 dotázaných. Po vyhodnocení ankety jsou výsledky následující: Že raná péče je Neplacené očkování novorozenců, zabraňující vzniku epidemie si myslelo 599 dotázaných, správnou odpověď, že raná péče je Sociální služba pro rodiny dětí s postižením v raném věku, vybralo 1588 dotázaných. Velmi málo lidí 133 pak zvolilo třetí odpověď: Pěstování zdravé zeleniny ještě před začátkem jarní sezóny. Anketa sloužila nejen k tomu, aby se zjistilo, jaká je informovanost, ale i k tomu, abychom informovali. Do této aktivity se často zapojili dobrovolníci, především z řad studentů.

O Týdnu rané péče jsme informovali především prostřednictvím veřejných médií. Zhruba devětkrát jste se mohli o Týdnu rané péče dozvědět z rozhlasu. V TV se o rané péči se mluvilo v osmi pořadech. (např. Sama doma nebo Dobré ráno na ČT 1). V tisku se objevila informace o Týdnu rané péče asi 30krát. Pravděpodobně více než 65 000 lidí se podařilo oslovit prostřednictvím spotu v kinech (návštěvníky mainstreamových sálů Village, Cinestar a Golden Apple).

Plakáty a postery byly distribuovány na různá místa jako například úřady či městské části, obchodní domy, kina, náměstí, kavárny, knihkupectví. Velký billboard byl umístěn na nepřehlédnutelném místě v Českých Budějovicích. Jelikož mediálním partnerem byl časopis Betyнка, dostalo se nám 1000 ks remitendních výtisků, časopisy byly v rámci kampaně rozdávány na akcích, což velmi ocenily právě maminky.

Monitoring médií bezplatně prováděla firma NEWTON MEDIA.

Webové stránky www.tydenranepece.cz poskytovaly všechny potřebné informace o kampani. Bannery Týdne rané péče byly umístěny díky ochotě mnoha různých organizací a jednotlivců na více než 34 webových stránkách.

Jaké osobnosti Týden rané péče podpořily? Byli to: Alexandr Vondra, Lumír Kantor, Jaroslav Róna, Petr Hroch Binder, Martina Kaderková, Barbora Hucková, Jan Kraus, Pavel Liška, Jiří Ornest, Jaroslav Dušek, Josef Polášek, Renata Prokopová Víznerová, Alena Hynková, Ivana Jarníková, Zbigniew J. Czendlik, doc. Tomáš Machula, Ph.D., Th.D a Kašpárek v rohlíku

Mezinárodní aktivity:

Stáž tří pracovníků ze střediska rané péče SPRP České Budějovice v Rakousku ve středisku rané péče v Grazu.

Stáž dvou pracovníků z Metodického centra Společnosti pro ranou péči v Rusku v Petrohradu.

Stáže byly financované z grantu Hilton/Perkins International.

Přehled nákladů a výnosů Metodického centra SPRP

Sřediško rané péče SPRP - Metodické centrum.	v Kč
Náklady celkem	6 139 651,65
Výnosy celkem	6 142 318,83
Výnosy z vlastní činnosti	150 469,53
Dotace: MPSV – projekt 100	4 317 798,00
– projekt 102	587 243,00
Kraje	0,00
Města, obce	0,00
Ostatní příjmy	1 084 700,05
Hospodářský výsledek	2 667,18

Sponzoři, dárci, přispěvatelé na celorepublikové projekty v roce 2010:

Státní správa:

Ministerstvo práce a sociálních věcí ČR na projekty:

Kompetence rodině!
Služby rané péče

Domácí nadace:

Nadační fond Českého rozhlasu, sbírky Světluška na projekt Kurz pro rodiny
Nadace pro obnovu a rozvoj
Nadace Leontinka

Zahraniční nadace:

Nadace Hilton/Perkins USA

Firmy:

Gepard Home s.r.o.
Rotary Club Praha – Staré Město
Javlin a.s.
DURABO PaedDr. Iva Vodáková
ŠkoFIN

Soukromé osoby:

paní Daniela Filipiová
pan Jiří Lábus
pan Daniel Šittek
paní Zuzana Stelzerová

Poděkování Metodického centra také patří:

Rodině Sádlových, majitelům domu, kde Metodické centrum sídlí
Panu Josefu Škraňkovi, řediteli Press Servisu za vytištění Výroční zprávy
Panu Andreasovi Dumalasovi za IT služby



ŠkoFIN
originální finanční služby



Nadační fond
Českého rozhlasu

Středisko rané péče Brno

Nerudova 7
602 00 Brno
tel.: 541 236 743
mobil: 777 234 134
e-mail: brno@ranapece.cz



Přehled průměrného počtu zaměstnanců SPRP a jejich přepočtený stav za rok 2010 na pracovišti:

Pracoviště	počet osob	Přepočteno na úvazky	muži	mateřská
Brno	9	7	0	1,5

Vedoucí: Mgr. Karla Němcová

Středisko rané péče SPRP Brno poskytovalo v roce 2010 své služby rodinám s dětmi se zrakovým a kombinovaným postižením na území Jihomoravského kraje a částečně v Kraji Vysočina a ve Zlínském kraji. Pro klienty jsme poskytovali zejména tyto služby – konzultace v domácím prostředí klientů (frekvence 1x za 1 až 3 měsíce), program stimulace zraku, funkční vyšetření zraku, buko-faciální konzultace, setkávání rodin na Klubech rodičů a společně se středisky Olomouc a Ostrava jsme zorganizovali týdenní kurz pro rodiny v krásném prostředí Vysočiny v hotelu Svratka.

Personální obsazení týmu bylo v tomto roce beze změn. Služby rané péče zajišťoval stálý tým pracovníků, který tvoří vedoucí střediska, pět poradkyň rané péče, instruktorka stimulace zraku, koordinátorka finanční agendy, koordinátorka sociálních služeb a metodička střediska. V průběhu roku byla zvyšována odborná úroveň pracovníků střediska účastí na vzdělávacích kurzech, odborných regionálních poradách, a taktéž díky spolupráci s externími odborníky – klinickou psycholožkou Mgr. Martinou Pastuchovou, klinickou logopedkou Mgr. Ladou Nekvapilovou, fyzioterapeutkou a bývalou pracovnící střediska paní Danielou Nykodýmovou a s Mgr. Eliškou Rothovou proběhl videotrénink interakcí, za jejich ochotu a vstřícnost děkujeme. Velký dík patří také Ing. Michalu Březinovi za správcovství počítačové sítě a panu Bohuslavu Dostálovi za úpravy našeho pracoviště.

V listopadu jsme se aktivně zapojili do celorepublikové kampaně Týden rané péče. Během týdne jsme uspořádali a zúčastnili se řady osvětových akcí – prezentace rané péče v pořadu ČT1 Dobré ráno, debata v ČRo Brno, přednáška pro studenty na PdF MU v Brně, Den otevřených dveří v prostorách střediska, Kulatý stůl – beseda s odborníky a klientskými rodinami na téma raná péče, prezentace rané péče v zábavném parku Bongo a anketa ve městech regionu.

Realizovali jsme projekt Zraková stimulace – světlo pro rodinu s pomocí nadačního příspěvku Nadačního fondu Českého rozhlasu ze sbírky Světluška ve výši 250.000,- Kč. Terénní službu jsme mohly realizovat díky nadaci Leontínka, která nám zapůjčila osobní automobil Škoda Fabia Combi.

Počet podaných projektů 19, z toho realizovaných – úspěšných 11.

Akce pro klienty:

Kurz pro rodiny. Kurzu se účastnilo 18 osob.
Klub rodičů na téma: My a naše děti. Setkání se účastnily 4 osoby.
Klub rodičů na téma: Polohování dětí. Setkání se účastnilo 9 osob.
Klub rodičů na téma: Letní grilování. Setkání se účastnilo 20 osob.
Klub rodičů na téma: Mikulášská nadílka. Setkání se účastnilo 68 osob.
Klub rodičů na Vysočině. Setkání se účastnilo 10 osob.

Akce pro veřejnost:

Prezentace na dni sociálních služeb v Hustopečích.
Prezentace na dni sociálních služeb ve Znojmě.
Den otevřených dveří. Akce se účastnilo 25 osob.
Setkání u kulatého stolu. Akce se účastnilo 9 osob.
Kampaň Týden rané péče.

Akce pro studenty

Přednáška na Pedagogické fakultě Masarykovy univerzity. Přednášky se účastnilo 95 osob.

Středisko se podílelo na Komunitním plánování ve městech Brno, Znojmo, Kyjov, Hustopeče, Břeclav a Rosice.

Přehled nákladů a výnosů střediska:

Středisko rané péče SPRP Brno	v Kč
Náklady celkem	3 714 035,00
Výnosy celkem	3 678 274,00
Výnosy z vlastní činnosti	23 850,00
Dotace: MPSV	2 339 000,00
Kraje	544 800,00
Města, obce	475 000,00
Ostatní příjmy	295 624,00
Hospodářský výsledek	-35 761,00

Sponzoři, dárci:

Státní správa:

Ministerstvo práce a sociálních věcí
Krajský úřad Jihomoravského kraje
Krajský úřad Vysočina
Zlínský kraj
Magistrát města Brna

Města

Kuřim
Hluk
Vyškov
Uherské Hradiště
Břeclav
Blansko
Lanžhot
Brumov – Bylnice
Znojmo
Uherský Brod.

Městys

Jimramov
Křtiny
Batelov
Ostrovačice a Vémyslice.

Obce

Zvole
Újezd
Lukov
Osová Bítýška
Damnice
Komořany
Sokolnice, Úsobrnno, Babice u Rosic, Jámy a Tučapy.

Nadace:

Nadačního fond českého rozhlasu sbírka Světluška na projekt
Zraková stimulace – světlo pro rodinu – 250 000 Kč.
Nadace Leontinka

Firmy a soukromé osoby:

MUDr Poláková.

Poděkování:

Rádi bychom poděkovali za podporu v roce 2010 všem
dárcům, sponzorům a spolupracovníkům.



Nadační fond
Českého rozhlasu



Středisko rané péče České Budějovice

Kněžská 8
370 01 České Budějovice
tel.: 385 520 088
mobil: 777 234 032
e-mail: budejovice@ranapece.cz



Přehled průměrného počtu zaměstnanců SPRP a jejich přepočtený stav za rok 2010 na pracovišti:

Pracoviště	počet osob	Přepočteno na úvazky	muži	mateřská
České Budějovice	6	4,8	1	1

Vedoucí: Mgr. Jana Tušlová

V roce 2010 poskytoval tým střediska služby rané péče rodinám dětí se zrakovým a kombinovaným postižením na území celého Jihočeského kraje a v části Kraje Vysočina – v okrese Pelhřimov a Havlíčkův Brod. Kromě odborných konzultací v rodinách jsme se v průběhu roku zaměřili na setkávání rodičů, rozšíření nabídky ambulantních služeb a informování veřejnosti o rané péči.

Na konci května jsme se s 10 rodinami z jižních Čech setkali na pětidenním kurzu v bezbariérovém penzionu Vyhlička v Lutově u Třeboně. Účastníci kurzu pozitivně hodnotili nejen odborný program, ale i možnost relaxačních a volnočasových aktivit pro celé rodiny. Za financování kurzu děkujeme Nadačnímu fondu Českého rozhlasu, sbírce Světluška, a MPSV. K příjemnému pobytu přispěla i ochota a vstřícnost personálu penzionu v čele s panem Ing. Petrem Šichtancem.

V rámci Týdne rané péče jsme uspořádali řadu akcí – výstavu fotografií autorů Aleše Motejla a Miroslava Nejedlého, seminář v Café Ambient, den otevřených dveří ve spolupráci s Tyflokabinetem a Lions clubem, seminář pro studenty Teologické fakulty Jihočeské univerzity, prezentaci v obchodním centru IGY, rozhovory v Jihočeském rozhlasu a v tisku. Vrcholem týdne byl koncert zpěváka Radka Žaluda a absolventů rané péče v hudební škole Yamaha. Všem zúčastněným děkujeme za krásný hudební zážitek a dávku životního optimismu, které se nám ve společnosti mladých umělců dostalo.

Celoroční aktivity jsme uzavřeli Předvánočním setkáním v kavárně s hřištěm Bez bot, jehož prostředí umožnilo popovídání rodičů i aktivní vyžití dětí.

Počet podaných projektů 11, z toho realizovaných – úspěšných 9

Akce pro klienty:

Kurz pro rodiny. Kurzu se účastnilo 38 osob.

Setkání rodičů na téma sdílení zkušeností s terapiemi a pomůckami. Setkání se účastnilo 13 osob.

Setkání rodičů na téma bazální stimulace. Setkání se účastnilo 22 osob.

Setkání rodičů na téma malování na hedvábí. Setkání se účastnilo 19 osob.

Letní setkání s canisterapií. Setkání se účastnilo 46 osob.

Setkání rodičů na téma Bobath koncept. Setkání se účastnilo 22 osob.

Předvánoční setkání. Účast 55 osob.

Akce pro veřejnost:

Výstava poskytovatelů sociálních služeb na téma Na problémy nejste sami.

Výstava fotografií.

Den otevřených dveří. Účastnilo se 66 osob.

Otázky a odpovědi v ulicích – anketa odpovědělo 96 osob.

Otázky a odpovědi v obchodním centru – anketa odpovědělo 93 osob.

Absolventský koncert. Koncertu se účastnilo 63 osob.

Kampaň Týden rané péče.

Akce pro studenty:

Zážitekový seminář pro studenty Střední zdravotní školy v Českém Krumlově. Semináře se účastnilo 24 osob.

Seminář pro studenty VOŠ zdravotní Bílá vložka. Semináře se účastnilo 29 osob.

Seminář pro studenty teologické fakulty JU. Semináře se účastnilo 26 osob.

Seminář pro studenty zdravotně sociální fakulty JU. Semináře se účastnilo 19 osob.
Studentská praxe.

Středisko se podílelo na Komunitním plánování v Českých Budějovicích.

Přehled nákladů a výnosů střediska:

Středisko rané péče SPRP České Budějovice	v Kč
Náklady celkem	2 870 869,00
Výnosy celkem	2 651 653,00
Výnosy z vlastní činnosti	48 106,00
Dotace: MPSV	1 358 000,00
Kraje	254 400,00
Města, obce	174 000,00
Ostatní příjmy	927 147,00
Hospodářský výsledek	-219 216,00

Sponzoři, dárci:

Státní správa:

Ministerstvo práce a sociálních věcí
Krajský úřad Jihočeského kraje
Krajský úřad Kraje Vysočina
Městské a obecní úřady:
Magistrát města České Budějovice
Město Jindřichův Hradec
Město Milevsko
Město Strakonice
Obec Horní Pěna
Obec Kunžak
Obec Okrouhlá Radouň
Obec Pohorská Ves
Obec Velká Turná

WIP Reklama, spol. s r.o.
YAMAHA České Budějovice
Soukromé osoby:
Ing. Miroslav Nejedlý
rodina Horázných
rodina Klasových
rodina Kopečkových
Petra Pourová
Bohumír Křištof

Poděkování:

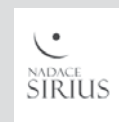
Za přízeň a finanční pomoc děkujeme všem nadacím a sponzorům, kteří nás dlouhodobě podporují a díky kterým můžeme poskytovat ranou péči v potřebné kvalitě.

Nadace:

Nadace Sirius 432 036 Kč
Nadace O₂: 300 000 Kč
Nadace rozvoje občanské společnosti, sbírkový projekt Pomozte dětem!: 273 242 Kč
Nadační fond Českého rozhlasu, sbírka Světluška na projekt Zním a umím 250 000 Kč
Nadace Leontinka: 136 100 Kč
Nadace ČEZ: 50 000 Kč
Výbor dobré vůle – Nadace Olgy Havlové: 20 000 Kč

Firmy:

Alimpek s.r.o.
Budějovický měšťanský pivovar a.s.
Café Ambient
A. Schmied spol. s r.o.
dm drogerie markt s.r.o.
Globos Bohemia s.r.o.
Jatky Týn nad Vltavou – Václav Kozel
Ing. Josef Hlavnička REKO
Madeta a.s.
Maroko, spol. s r. o.
MK FINECO České Budějovice
Otto Bock ČR s.r.o.
Petr Vrchatický – Ovoce – zelenina
SOU Lišov



Středisko rané péče Olomouc

Střední novosadská 356/52
779 00 Olomouc
tel.: 585 222 921
mobil: 777 234 035
e-mail: olomouc@ranapece.cz



Přehled průměrného počtu zaměstnanců SPRP a jejich přepočtený stav za rok 2010 na pracovišti:

Pracoviště	počet osob	Přepočteno na úvazky	muži	mateřská
Olomouc	8	7,2	1	1,7

Vedoucí: Mgr. Tomáš Vyskočil

Středisko rané péče SPRP Olomouc poskytovalo v roce 2010 služby rodinám dětí se zrakovým a kombinovaným postižením v celé oblasti Olomouckého a v části Zlínského a Pardubického kraje. Služba byla rodinám poskytována zejména formou konzultací v přirozeném domácím prostředí dítěte.

Stejně jako v předchozích letech byly pořádány semináře pro rodiče na různá odborná témata a zároveň i neformální setkávání rodin. V průběhu roku došlo k personálním změnám. Na mateřskou dovolenou odešla Bc. Lenka Koubková. Z rodičovské dovolené se vrátila Mgr. Pavla Matyášová a jako nové poradkyně nastoupily Bc. Tereza Šimečková a Bc. Vendula Bartoňová.

Navázali jsme spolupráci s občanským sdružením Dobré místo pro život a díky němu máme nové patrony Annu a Břetislava Gazdovi, kterým tímto děkujeme za spolupráci.

V listopadu se středisko zapojilo do kampaně „Týden rané péče“ přednáškou pro lékaře a studenty, kampaní pro veřejnost a dnem otevřených dveří. I v tomto roce nadále pokračovala úspěšná spolupráce s olomouckou pobočkou Maltézské pomoci o.p.s., která pro nás školí dobrovolníky z řad studentů. Ti pak aktivně pomáhají našim klientským rodinám.

Počet podaných projektů 18, z toho realizovaných – úspěšných 9.

Akce pro klienty

Setkání rodičů na téma Nejsme v tom sami. Akce se účastnilo 15 osob.

Setkání rodičů na téma Velikonoční výroba. Účastnilo se 12 osob.

Setkání rodičů na téma Setkání s dvojčaty. Akce se účastnilo 5 rodin.

Dětský den. Akce se účastnilo 30 osob.

Podzimní výlet na Loveckou chatu. Akce se účastnilo 37 osob.

Setkání rodičů na téma Mikulášská nadílka. Účast 28 osob.

Akce pro veřejnost:

Slavnostní otevření nového střediska. Akce se účastnilo 50 osob.

Přednáška pro lékaře ve FN Zlín. Přednášky se účastnilo 30 osob.

Anketa – prezentační stránek na náměstí v Olomouci. Ankety se účastnilo 320 osob.

Anketa – prezentační stránek v obchodním centru Globus. Ankety se účastnilo 296 osob.

Den otevřených dveří. Akce se účastnilo 21 osob.

Přednáška pro psychology z pedagogicko – psychologických center. Přednášky se účastnilo 25 osob.

Akce pro studenty

Přednáška na VOŠ Charitas. Přednášky se účastnilo 30 osob.

Prezentace služby raná péče na SŠ a VOŠ. Prezentace se účastnilo 35 osob.

Přednáška pro studenty na PedFUP. Přednášky se účastnilo 40 osob.

Středisko se podílelo na komunitním plánování v regionu účastí v pracovní skupině 2 – Občané se zdravotním postižením na Magistrátu města Olomouce.

Přehled nákladů a výnosů střediska:

Středisko rané péče SPRP Olomouc	v Kč
Náklady celkem:	4 174 290,36
Výnosy celkem:	4 320 645,16
Výnosy z vlastní činnosti:	53 100,00
Dotace MPSV:	873 000,00
Kraje:	0,00
Města, obce:	143 000,00
EU	2 800 000,00
Ostatní příjmy:	451 545,16
Hospodářský výsledek:	146 354,80

Sponzoři a dárci:

Státní správa

ESF

Ministerstvo práce a sociálních věcí
Krajský úřad Zlínského kraje
Krajský úřad Pardubického kraje

Města:

Olomouc
Zlín
Vsetín
Halenkovice
Valašská Polanka

Nadace

Nadační fond Českého rozhlasu sbírka Světluška na projekt Rozvoj zrakového vnímání u dětí se zrakovým postižením přispěl částkou 250 000 Kč
Leontinka
Synot Tip

Firmy a soukromé osoby

Kompact
VNP Topolany
Alika Čelčice
Věznice Mírov
Občanské sdružení Dobré místo pro život
Patroni Anna a Břetislav Gazdovi
Paní Karla Harrandová
Pan Jiří Mítek
a další soukromí dárci

Poděkování:

Rádi bychom poděkovali za dobrou a příjemnou spolupráci týmu Nadace O₂, celému týmu Nadačního fondu Českého rozhlasu, pracovníkům Nadace Leontinka a zástupcům společnosti ŠkoFIN, kteří nám prostřednictvím této nadace zapůjčili k užívání služební automobil pro naši terénní práci a v neposlední řadě firmě Kompact za pomoc při zprostředkování a obhájení projektu „Sociální automobil“.

Poděkování za celoroční spolupráci:

Fakultní nemocnice Olomouc
Univerzita Palackého Olomouc – Pedagogická fakulta
Univerzita Palackého Olomouc – Fakulta tělesné kultury
MUDr. Jan Hálek – dětský neurolog a neonatolog Fno
MUDr. Lumír Kantor, Ph.D. – primář Novorozeneckého oddělení Fno
MUDr. Kateřina Špačková
Mgr. Martina Pastuchová



Středisko rané péče Ostrava

Nádražní 80 (od 8.12.2010 Havlíčkovo náměstí 38)
702 00 Ostrava
tel.: 596 112 473,
mobil: 777 234 036, 777 567 236
e-mail: ostrava@ranapecze.cz



Přehled průměrného počtu zaměstnanců SPRP a jejich přepočtený stav za rok 2010 na pracovišti:

Pracoviště	počet osob	Přepočteno na úvazky	muži	mateřská
Ostrava	9	6,9	0	2

vedoucí: Mgr. Martina Dunděrová

Středisko rané péče SPRP Ostrava v roce 2010 poskytovalo služby za velmi náročných podmínek – po celý rok jsme se potýkali s havárií stropu. Byli jsme tedy nuceni rozdělit tým na dvě skupiny, jedna sídlila v jediné funkční místnosti v prostorách původních, druhá pracovala v propůjčených místnostech nedaleko. Tento stav se našemu pronajímateli téměř po celý rok nepodařil vyřešit. Na sklonku roku, přesněji na Mikuláše, jsme se tedy přestěhovali do úplně jiných, krásných a velkých prostor a změnili tak adresu. Doufáme, že toto stěhování bylo na mnoho dalších let poslední, protože, jak se říká, je lepší vyhořet, než se stěhovat.

Ačkoli jsme se v listopadu připravovali na stěhování, stihli jsme u toho uspořádat několik akcí v rámci Týdne rané péče a zapsat se tak do myslí mnoha návštěvníků „Kafe jinak“, 2 výstav fotografií, kulatých stolů, prezentace v nákupním centru a benefičního koncertu.

Počet podaných projektů 38 z toho realizovaných – úspěšných 32.

Akce pro klienty:

Kurz pro rodiny. Kurzu se účastnilo 7 osob.

Masáže pro maminky. Konaly se 5x s počtem osob 23.

Přednáška na téma Celostní medicína, která se konala 2x s počtem osob 12.

Přednáška na téma Homeopatie. Účastnily se jí 3 osoby.

Setkání rodičů na téma: Někdy vidí, někdy ne...Setkání se účastnily 3 osoby.

Setkání rodičů na téma: Rozvoj komunikačních dovedností. Setkání se účastnily 4 osoby.

Setkání rodičů na téma: Zrakový trénink a další. Setkání se účastnilo 7 osob.

Setkání s vizážistkou. Akce se konala 2x a účastnilo se jí 10 osob.

Akce pro veřejnost:

Dny OKD Hornické slavnosti – prezentace služeb rané péče. Akce se účastnilo 200 osob.

Prezentace střediska na tenisovém turnaji. Akce se účastnilo 50 osob.

Kafe jinak. Akce se účastnilo 55 osob.

Kulatý stůl ve Frýdku Místku. Kulatého stolu se účastnilo 16 osob.

Kulatý stůl v Opavě. Kulatého stolu se účastnilo 12 osob.

Prezentace s názvem Lépe vidět svět v Avion Shopping Parku Ostrava. Akce se účastnilo 30 osob.

Benefiční koncert. Koncertu se účastnilo 100 osob.

Kampaň Týden rané péče.

Akce pro studenty:

Přednáška na Ostravské univerzitě. Přednášky se účastnilo 25 osob.

Středisko se podílí na komunitním plánování v Ostravě, Opavě, Havířově, Novém Jičíně, Frýdku-Místku a Českém Těšíně.

Přehled nákladů a výnosů střediska Ostrava:	v Kč
Náklady celkem	4 352 416,00
Výnosy celkem	4 085 816,00
Výnosy z vlastní činnosti	109 020,00
Dotace: MPSV	1 950 274,00
Kraje	464 395,00
Města, obce	511 000,00
Ostatní příjmy	1 051 127,00
Hospodářský výsledek	-266 600,00

Sponzoři a dárci

Státní správa:

Ministerstvo práce a sociálních věcí
Moravskoslezský kraj

Města:

Statutární město Ostrava
Statutární město Ostrava, Městský obvod Poruba
Statutární město Ostrava, Městský obvod Moravská Ostrava
a Přívoz
Statutární město Opava
Statutární město Havířov
Nový Jičín
Statutární město Karviná
Statutární město Frýdek – Místek
Frenštát pod Radhoštěm
Frýdlant nad Ostravicí
Třinec

Obce:

Bystřice
Břidličná
Ludčeřovice
Hať
Starý Jičín
Vendryně

Nadace:

Nadační fond Českého rozhlasu sbírka Světluška na projekt
Rozvoj zrakového vnímání u dětí se zrakovým postižením při-
spěl částkou 250 000 Kč.
Nadační fond Evraz
Nadace OKD
Arcelor Mittal
Nadace rozvoje občanské společnosti, ze sbírkového projektu
Pomozte dětem!
Nadace prof. Vejvodského

Firmy a soukromé osoby:

Pekařství Erpeco
Gama o.o.p.p.,
In Capital Holding a.s.

Děkujeme za spolupráci:

MUDr. Zuzana Válková
MUDr. Andrea Zakoutová

MUDr. Jan Všetička
Mgr. Martina Pastuchová
Mgr. Martin Lisník
David Najbrt
Mgr. Marcela Jarolímová
Volné sdružení poskytovatelů rané péče v MSK
Asociace pracovníků v rané péči
Ivan Andraško a spol.
TPO Real s.r.o.

Děkujeme za spolupráci při Týdnu rané péče:

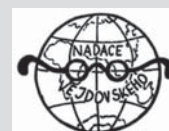
Kavárna Stará aréna
Templ o. s.
Rodičovské centrum Chaloupka
AVION Shopping Park
Cinestar

Patroni:

Alžběta Kuviková
Igor Vašut
Maria Vaňková
Sandra Heinzová
Věra Vengřínová
Laura Kaválková
Martina Šebestová
Pavlína Winklerová
Lucie Dořičáková
Dana Šestáková



OSTRAVA!!!
TPO Real s.r.o.



Středisko rané péče Liberec

Matoušova 406
460 01 Liberec
tel.: 485 109 564
mobil: 777 234 03
e-mail: liberec@ranapece.cz

Přehled průměrného počtu zaměstnanců SPRP a jejich přepočtený stav za rok 2010 na pracovišti:

Pracoviště	počet osob	Přepočteno na úvazky	muži	mateřská
Liberec	10	8,33	0	0

Vedoucí střediska: PaedDr. Alexandra Bečvářová

Počet podaných projektů 36, z toho realizovaných 34

Akce pro klienty:

Kurz pro rodiny
Kluby rodičů
Setkání rodin

Akce pro veřejnost:

Účast na veletrhu sociálních služeb.
Den zdravotně postižených v Jablonci nad Nisou.
Prezentace na dni sociálních služeb v Děčíně.
Prezentace oboru raná péče v rámci krajské poradní skupiny Liberec.
Prezentace oboru raná péče pro pracovníky sociálních odborů v Libereckém kraji.

Akce pro studenty:

neproběhly

Středisko se podílelo na Komunitním plánování v Liberci, Jablonci nad Nisou, Děčíně, České Lípě a v Jičíně.

Přehled nákladů a výnosů střediska:

Středisko rané péče SPRP Liberec	v Kč
Náklady celkem	6 280 964,00
Výnosy celkem	5 791 939,00
Výnosy z vlastní činnosti	46 400,00
Dotace: MPSV	1 477 000,00
Kraje	220 000,00
Města, obce	239 806,00
EU	2 769 128,00
Ostatní příjmy	1 039 605,00
Hospodářský výsledek	-489 025,00

Sponzoři a dárci:

Státní správa:

Ministerstvo práce a sociálních věcí

IP1 – Služby sociální prevence v Libereckém kraji – Financováno z projektu reg. CZ.1.04/3.1.00/05.00023 „IP 1 Služby sociální prevence v Libereckém kraji“ realizovaný podle rozhodnutí OP LZZ-ZS22-12/2009.

Královehradecký kraj
Ústecký kraj

Města:

Liberec, Jičín, Děčín, Česká Lípa, Jaroměř, Dvůr Králové nad Labem, Česká Skalice, Svoboda nad Úpou, Doksy, Nový Bor, Raspenava, Žacléř, Jablonec nad Nisou, Tanvald, Smržovka a Vrchlabí, Český Dub, Boskovice nad Mohelkou

Obec:

Dolní Branná, Křížany, Troskovice.

Nadace:

Leontinka

Nadační fond Českého rozhlasu

sbírka Světluška na projekt Program stimulace zraku pro děti se zrakovým postižením raného věku, částka 250 000 Kč.

Nadace T-Mobile

ČEZ

Občanské sdružení plán B

Občanské sdružení Jary

Poděkování:

Všem sponzorům a dárcům.



Nadační fond
Českého rozhlasu



Fond T-Mobile

T-Mobile



nadace leontinka



NADACE ČEZ

Středisko rané péče Plzeň

Tomanova 5
301 00 Plzeň
tel.: 377 420 035
mobil: 777 234 037
e-mail: plzen@ranapece.cz

Přehled průměrného počtu zaměstnanců SPRP a jejich přepočtený stav za rok 2010 na pracovišti:

Pracoviště	počet osob	Přepočteno na úvazky	muži	mateřská
Plzeň	3	2,6	0	1

Vedoucí: Mgr. Miroslava Bartošová

Počet podaných projektů 5, z toho realizovaných – úspěšných 4

Akce pro klienty:

Setkání rodin – letní setkání. Setkání se účastnilo 31 osob.

Setkání rodin – mikulášské setkání. Setkání se účastnilo 14 osob.

Seminář na téma „Podívej“ oční diagnózy u dětí v raném věku. Semináře se účastnilo 16 osob.

Akce pro veřejnost:

Akce Handicap pořádaná sociálním odborem Magistrátu města Plzeň.

Setkání poskytovatelů sociálních služeb na Karlovarsku.

Akce Vidím hrou raná péče v Karlovarském kraji.

Akce pro studenty:

neproběhly

Přehled nákladů a výnosů střediska:

	v Kč
Náklady celkem	2 252 015,60
Výnosy celkem	2 269 591,78
Výnosy z vlastní činnosti	9 754,37
Dotace: MPSV	1 844 000,00
Kraje	15 000,00
Města, obce	109 500,00
Ostatní příjmy	291 337,41
Hospodářský výsledek	17 576,18

Sponzoři a dárci

Státní správa

Ministerstvo práce a sociálních věcí
Krajský úřad Plzeňského kraje
Krajský úřad Karlovarského kraje
Magistrát města Plzeň
Úřad městského obvodu Plzeň 1
Úřad městského obvodu Plzeň 2

Města:

Chodov
Nejdek
Lázně Kynžvart
Horaždovice
Přeštice

Obce:

Staré sedlo
Dýšina
Útvina
Petrovice u Sušice
Mileč
Poleň

Nadace

Nadační fond Českého rozhlasu
Nadace Leontinka

Firmy a soukromé osoby:

Společnost Škofin
Plzeňská teplárenská
Západočeská plynárenská
Vodárna Plzeň
PVAteliéř
manželé Kovandovi

Středisko se podílelo na Komunitním plánování města Plzeň.

Poděkování:

Všem sponzorům a dárcům.



Středisko rané péče Praha

Trojická 2/387
128 00 Praha 2
tel.: 224 826 860,
mobil: 777 234 131
e-mail: praha@ranapece.cz

Přehled průměrného počtu zaměstnanců SPRP a jejich přepočtený stav za rok 2010 na pracovišti:

Pracoviště	počet osob	Přepočteno na úvazky	muži	mateřská
Praha	12	10	1	1

Vedoucí: Mgr. Magdaléna Opletalová / Mgr. Martina Herynková

Počet podaných projektů 13 z toho realizovaných – úspěšných 10

Akce pro klienty:

Setkání rodičů – celkem 9 setkání. Setkání se účastnilo 179 osob.
Zahradní slavnost. Akce se účastnilo 47 osob.
Seminář na téma Dítě s kataraktou. Semináře se účastnilo 22 osob.
Výtvarná soutěž na téma Můj brácha, moje ségra a já.

Akce pro veřejnost:

Účast na Dni Integrace

Akce pro studenty:

neproběhly

Středisko se podílelo na Komunitním plánování v kraji Hl. město Praha, Středočeský a Ústecký kraj .

Přehled nákladů a výnosů střediska:

	v Kč
Náklady celkem	5 456 797,00
Výnosy celkem	5 315 491,00
Výnosy z vlastní činnosti	126 673,00
Dotace: MPSV	3 981 000,00
Kraje	319 760,00
Města, obce	199 200,00
Ostatní příjmy	688 858,00
Hospodářský výsledek	- 141 306,00

Sponzoři a dárci

Státní správa

Ministerstvo práce a sociálních věcí

Krajské úřady:

Pardubický kraj
Hlavní město Praha
Středočeský kraj

Města a obce:

Benešov
Čáslav
Unhošť
Roztoky
Hořovice
Králov Dvůr
Kutná Hora
Milovice
Kolín
Úvaly
Beroun

Kamenice
Červený Újezd
Skrvňov
Jesenice
Rohozec
Svojšice

Městys Komárov

Nadace

Nadačnímu fondu Českého rozhlasu
sbírka Světluška
Nadaci Leontinka

Firmy a soukromé osoby

SUDOP a.s.
Paní Vladimíra Větrovská
Pan Jiří Zikmund
Rodina Poborských
Ing. Dalibor Vytlačil

Za pravidelnou finanční podporu:

Paní Marcelle Vondráčkové
Panu Petru Hrochovi Binderovi
Panu Ing. Petru Filipcovi
Panu Doc. MUDr. Janu Rothovi, CSc.
Panu Miloši Martínkovi

Za věcný dar:

Rodině Tobiškových
Rodině Vítečkových

Rodině Ondřejkových

Firmě Bambinot s.r.o. za darované hračky
– kuličkové dráhy, hudební nástroje a stavebnici

Rodině Hájově za zajištění občerstvení
na Zahradní slavnost

Nakladatelství Portál
Nakladatelství Computer Press, a.s.
za darované knihy
Nakladatelství Fragment za darované knihy



Nadační fond
Českého rozhlasu



VII. Z dopisů rodičů



Sabinka

Před téměř 8 lety se nám narodila velmi očekávaná dcera Sabinka. Vedle radosti z jejího narození jsme však museli čelit i starostem, které přinášelo její těžké zdravotní postižení. Oním prvním článkem v celém řetězci, který nám podal pomocnou ruku, bylo Středisko rané péče SPRP v Ostravě. Raná péče nám svou podporou a radami dala důležitý základ pro zdárný vývoj naší dcery.

Ještě když byla dcera malinká, zjistili jsme, že má dětskou mozkovou obrnu kombinovanou s postižením zraku. Nebudu vyjmenovávat všechny peripetie, kterými musí rodina s dítětem s handicapem projít a jak je to psychicky i fyzicky náročné. Když jsme se tehdy v naší nelehké situaci spojili s ranou péčí a požádali ji o spolupráci, začala k nám domů jezdit poradkyně a najednou jsme měli možnost obracet se na ni s problémy souvisejícími s postižením naší dcery a řešit je. Kdykoli jsme potřebovali nějakou radu, informaci nebo kontakt, vždy se nám jí okamžitě dostalo. Když totiž pečujete o dítě se zdravotním postižením a nemáte proto času a síl nazbyt, je to

neocenitelná pomoc. Navíc jsme se dozvěděli, co Sabinka potřebuje, aby svůj zrak dokázala maximálně využít. Velmi nás inspirovaly také hračky a pomůcky, které nám poradkyně zapůjčovala.

Sabinka udělala za ty roky, co jsme byli klienty střediska rané péče, obrovský pokrok. Ten jsme zaznamenali, když jsme porovnali výsledky úplně prvního a posledního zrakového vyšetření. V současnosti Sabinka dochází do 1. třídy speciální školy, kde se jí moc líbí a kde dobře prospívá. Volné dny bez školy Sabinka vyplňuje těšením se na nejbližší školní den.

Závěrem bych chtěla poděkovat nejen svým poradkyním, ale celému Středisku rané péče v Ostravě. Přejeme jim hodně úspěchů a hodně spokojených rodin, jako byla ta naše.

Za celou rodinu maminka Sabinky

VIII. Tým Společnosti pro ranou péči:



V roce 2010 našimi zaměstnanci byli:

Bartošová Miroslava, Mgr., Bartoňová Vendula, Bc., Bartusková Lucie, Mgr., Bečvářová Alexandra, PaedDr., Berná Anna, Brabcová Miroslava, Cihlová Petra, Mgr., Čada Filip, Čechlovská Kateřina, Čechová Zuzana, Bc., Doležalová Jana, Bc., Dostálová Jana, Ducarová Jana, Dunděrová Markéta, Mgr., Dunděrová Martina, Mgr., Hálková Petra, Bc.DiS., Hasoňová Hana, Heidlerová Michaela, ing., Hejralová Lucie, Bc., Herynková Martina, Mgr., Hladíková Anna, Mgr., Horáková Eva, Mgr., Hradilková Terezie, Mgr., Hrachovinová Eva, Mgr., Chalupová Romana, Mgr., Jurenková Marie, Mgr., Kaválková Laura, ing., Kellarová Petra, DiS., Klicperová Hana, Mgr., Klopová Lenka, Knajřilová Olga, Mgr., Chramostová Zuzana, Koubková Lenka, Bc., Krajičková Eva, DiS., Králová Martina, Mgr., Kravcová Jitka, DiS., Krušoftová Petra, Kudelová Ivana, Mgr., Kudelová Barbora, Kuchařová Ivana, Kuvíková Simona, Magerová Lucie, Mgr., Matějková Irena, Mgr., Matyášová Pavla, Mgr., Modlitbová Marie, Mgr., Navrátilová Petra, DiS., Němcová Karla, Mgr., Odložilíková Tereza, DiS., Osladilová Světlá, DiS., Papoušková Martina, Mgr., Pecháčková Zuzana, Bc., Pexiederová Alice, Bc., Polanková Kateřina, Mgr., Poslušná Eva, Mgr., Prošková Michala, Mgr., Prymusová Pavlína, Mgr., Rainerová Lucie, Mgr., Salvětová Vladimíra, Bc., Samcová Petra, Ing.Mgr., Sedlmayerová Malgorzata, Mgr., Sitařová Andrea, Mgr., Skalická Markéta, PaedDr., Slámová Silvie, Mgr., Suchánková Bohuslava, ing., Šimečková Tereza, Bc., Štíbingerová Ivana, Bc., Štvrtňová Jana, Mgr., Vašutová Kamila, DiS., Trajerová Hana, ing., Tušlová Jana, Mgr., Urbanová Milena, Mgr., Vachule Marek, Vachulová Jana, PaedDr., Vaňkátová Martina, Mgr., Vyskočil Tomáš, Mgr.

Externí spolupracovníci (dohody o provedení práce):

Bako Tomáš, Hradilková Žofie, Janoušová Helena, Mgr., Kouwen Otto, Kunová Irena, Marek Vojtěch, Polák Miroslav, Ing., Rejšková Jana, Rosická Dana, Mgr., Tlášková Klára, Beránek Filip, MUDr., Dobrovolná Marie, Donátová Lucie, Mgr., Dumalas Andreas, Hložánek Martin, MUDr., Kučirková Lucie, Mošnerová Lucie, Opletalová Julie, Páchová Anna, Pexieder Michal, Mgr., Ptaková Magdalena, Rothová Eliška, Stočesová Martina, ing., Štrbová Lucie, Štvrtňa Petr, Vachule Filip, Vachulová Markéta, Baudyšová Hana, Bedlánová Eva, Brabcová Jana, Elichová Markéta, Grguričová Linda, Mgr., Horáčková Irena, Mgr., Hořánková Vlasta, PhDr., Kolářová Lenka, Nejedlý Miroslav, Němeček Ladislav, Schonová Veronika, Mgr., Svačinová Jana, Vaňková Silvie, Mgr., Čubrdová Lucie, Daňková Aneta, Dubická Veronika, Hajdinová Marta, Jancíková Mária, PaedDr., Sluková Petra, Trkolová Viktorie, Černá Klára, Dostál Bohuslav, Fikarová Alžběta, Gaillyová Renata, MUDr., Janurová Hana, Nekvapilová Lada, Mgr., Nykodýmová Daniela, Pastuchová Martina, Mgr., Stočková Věra, Dokoupil Miroslav, Hálek Jan, MUDr., Lovečková Anna, Pěnička Martin, Podešva Roman, Šavara Roman, Špačková Kateřina, MUDr., Šupčíková Eva, Bc., Vích Leoš, Vožechová Jana, Vyhliďal Tomáš, Mgr., Jarolímová Marcela, Mgr., Najbřt David, Čermáková Eva, Hemzáčková Krista, Hlaváčková Daniela, Řezáčková Martina, MUDr.

Přehled průměrného počtu zaměstnanců SPRP a jejich přepočtený stav za rok 2010 podle dosahu služeb:

Dosah služeb	počet pracovníků	přepočteno na úvazky
Celorepublikové služby	19	6,5
Regionální služby	49	45,2

Přehled průměrného počtu externistů SPRP za rok 2010:

pracoviště	počet osob
Metodické centrum	10
Praha	17
České Budějovice	13
Liberec	7
Brno	9
Olomouc	11
Ostrava	2
Plzeň	4
celkem	73

Přehled průměrného počtu zaměstnanců SPRP a jejich přepočtený stav za rok 2010 na pracovišti:

Pracoviště	počet osob	Přepočteno na úvazky	muži	mateřská
Metodické centrum	6	4,9	0	0
Praha	12	10	1	1
ČB	6	4,8	1	1
Liberec	0	8,3	0	0
Brno	9	7	0	1,5
Olomouc	8	7,2	1	1,7
Ostrava	9	6,9	0	2
Plzeň	3	2,6	0	1
Celkem	63	51,7	3	8,2

IX. Zpráva o hospodaření SPRP



Finanční zpráva

Organizace vede podvojný účetnictví v souladu se zákonem č. 563/1991 SB o účetnictví v platném znění.

V účetnictví v roce 2010 bylo odděleně vedeno a sledováno:

7 organizačních jednotek Společnosti pro ranou péči o.s. se samostatným hospodařením a Metodické centrum

Výrok auditora

Podle mého názoru „Vyúčtování neinvestičních dotací z kapitoly 313 MPSV, s evidenčním číslem S0063/013 a projektem č 1 0109/001“ podává věrný a poctivý obraz o jejím vyúčtování, které předkládá Společnost pro ranou péči za rok 2010. Zaúčtování dotace je provedeno v souladu s českými účetními předpisy.

Přehled hospodaření SPRP:**1. Struktura nákladů a výnosů SPRP (kumulovaná):**

Náklady	v Kč	v %
Mzdové náklady	16 951 917,99	48,10%
Zákonné sociální pojištění	5 328 016,25	15,12%
Spořeba materiálu	3 418 868,42	9,70%
Spořeba energie, plynu, tepla	455 835,96	1,29%
Spořeba PHM	0,00	0,00%
Opravy a udržování	520 809,89	1,48%
Cestovné	428 189,27	1,22%
Služby	5 558 643,35	15,77%
Ostatní sociální náklady	0,00	0,00%
Náklady na reprezentaci	55 198,20	0,16%
Daně a poplatky	165 151,86	0,47%
Pojištění	4 874,00	0,01%
Odpisy	1 315 457,60	3,73%
Ostatní náklady	372 763,68	1,06%
Prodaný materiál	1 682,59	0,00%
NÁKLADY CELKEM	35 241 039,17	100%

Výnosy	v Kč	v %
Provozní dotace ze st.rozpočtu	18 727 315,00	54,36%
Provozní dotace od krajů	1 818 355,00	5,28%
Provozní dotace od měst, obcí	1 851 506,00	5,37%
Prostředky poskytnuté z EU	5 569 128,00	16,17%
Příspěvky od FO a PO	206 597,41	0,60%
Přijaté příspěvky od nadací z ČR	2 945 236,17	8,55%
Přijaté příspěvky od zahraničních nadací	0,00	0,00%
Tržby za vzdělávání a semináře	69 550,00	0,20%
Tržby za služby od klientů	353 128,60	1,03%
Předplatné časopisu Rolnička	42 580,00	0,12%
Tržby za kurzy pro rodiny	0,00	0,00%
Tržby z prodeje materiálu	90 320,00	0,26%
Čerpání příspěvků z minulého období	2 019 531,27	5,86%
Přijaté úroky	56 979,11	0,17%
Ostatní výnosy	328 634,49	0,95%
Přijaté příspěvky - služby	368 533,97	1,07%
VÝNOSY CELKEM	34 447 395,02	100%

I. Celorepublikové projekty

	v Kč
projekt 100	4 317 798,00
projekt 102	587 243,00
CELKEM	4 905 041,00

Podíl dotací a finančních příspěvků na výnosech SPRP

Dárci	v Kč	%
Dotace MPSV	13 822 274,00	45%
Kraje	1 758 355,00	6%
Města a obce	1 801 506,00	6%
Ústecký kraj	1 259 000,00	4%
EU projekty	5 569 128,00	18%
Příspěvky FO, PO	206 597,41	1%
Domácí nadace	2 945 236,17	10%
Zahraniční nadace	0,00	0%
Ostatní dárci	0,00	0%
Čerpání příspěvků z minulých let	2 019 531,27	7%
Tržby	924 112,57	3%
Přijaté úroky	56 979,11	0%
Ostatní výnosy	328 634,49	1%
CELKEM	30 691 354,02	100%

Podíl jednotlivých krajů na financování regionálních služeb SPRP

Kraj	MPSV v Kč	v %	Kraje v Kč	v %
Magistrát hlavního města Prahy	1 629 000,00	11,74%		0,00%
Středočeský kraj	1 040 000,00	7,50%	189 760,00	11,11%
Pardubický kraj	775 000,00	5,59%	60 000,00	3,51%
Ústecký kraj	1 259 000,00	9,08%	140 000,00	8,20%
Jihočeský kraj	1 150 000,00	8,29%	80 000,00	4,68%
Liberecký kraj		0,00%		0,00%
Královéhradecký kraj	1 000 000,00	7,21%	150 000,00	8,78%
Jihomoravský kraj	1 682 000,00	12,12%	177 000,00	10,36%
Kraj Vysočina	655 000,00	4,72%	382 200,00	22,37%
Olomoucký kraj		0,00%		0,00%
Zlínský kraj	888 000,00	6,40%	50 000,00	2,93%
Moravskoslezský kraj	1 950 274,00	14,06%	464 395,00	27,18%
Plzeňský kraj	1 217 000,00	8,77%	15 000,00	0,88%
Karlovarský kraj	627 000,00	4,52%		0,00%
CELKEM	13 872 274,00	100%	1 708 355,00	100%

II. Přehled financování vybraných zakázek :

Podíl dárců na zakázce „ 2 „ Kurz pro rodiny v Čechách

Celkové náklady:	179 907,00	100,00%
Financováno z projektu	v Kč	v %
102 - MPSV Rodina	12 750,00	28,73%
310 - Nadační fond Čs. rozhlasu, sbírka Světluška	110 000,00	62,28%
800 - Dary	1 277,00	
Platby od klientů	15 880,00	8,99%

Podíl dárců na zakázce „ 3 „ Kurz pro rodiny na Moravě

Celkové náklady:	364 988,12	100,00%
Financováno z projektu	v Kč	v %
102 - MPSV Rodina	78 787,12	27,94%
310 - Nadační fond Čs. rozhlasu, sbírka Světluška	190 000,00	67,37%
Platby od klientů	96 201,00	4,69%

Příspěvky na program stimulace zraku od Nadačního fondu Českého rozhlasu v r. 2009-2010 zakázka č. 4 pracoviště : Metodické centrum SPRP. V roce 2010 pouze tržby z prodeje služeb - 86 345 Kč a vratka za vzděl. 5 495 Kč