



Rok 2002 byl pro organizaci a klienty významný zejména tím, že se po sedmi letech podařilo rozšířit síť našich pracovišť. Otevřeli jsme Středisko rané péče v Plzni. Nepříznivá situace v oblasti státních dotací v době příprav nového Střediska svědčí o tom, že se nám to povedlo díky silici potřebě rodičů, úsilí našich zaměstnanců, přízni donátorů. I díky pozitivnímu postoji místní správy (města Plzeň) se služby rané péče rozšířily i v západočeském regionu.

Počáteční nízká státní dotace a převedení dotačního řízení pro naši organizaci z Ministerstva zdravotnictví na Ministerstvo práce a sociálních věcí si vyžádaly mnohá jednání, písemná vyjádření, opět obhajobu potřebnosti rané péče, účast ve třech námitkových řízeních a větší aktivitu ve vyhledávání zdrojů u sponzorů a na regionální úrovni. To bylo zatěžující zejména pro vedení organizace a vedoucí Středisek, na druhé straně doufáme, že jsme přispěli k tomu, aby ranou péči přijalo MPSV jako nedílnou součást sociálních služeb pro ohrožené děti a jejich rodiny. V listopadu proběhla v olomouckém středisku pilotní inspekce.

Tato zpráva Vám již tradičně přináší informace o tom, jak naše organizace naplňuje své poslání a cíle, rádi bychom, aby Vás přesvědčila o efektivním vynaložení finančních prostředků i silného lidského potenciálu našich zaměstnanců, externistů, dobrovolníků a příznivců.

Jim především patří můj dík za celoroční práci ve prospěch rodin dětí s postižením.

Terezie Hradilková
ředitelka SPRP

Vybrali jsme z našeho kalendáře 2002:

- LEDEN** 18. - setkání rodičů a odborníků k připravovanému Klubu rodičů ve Středisku České Budějovice
31. - poradkyně rané péče pražského Střediska navštívily neonatologická oddělení Apolinář a Podolí
- ÚNOR** 7. - distribuujeme brožuru pro rodiče vydanou Střediskem Liberec
27. - den otevřených dveří střediska rané péče Brno v rámci měsíce pro nestátní neziskové organizace
- BŘEZEN** 25. - 2. 7. - natáčení pořadu České televize Bleděmodrý svět ve Středisku rané péče České Budějovice
27. - ve Středisku rané péče Ostrava se konají pro veřejnost a pro klienty semináře „Nevídím“
- DUBEN** 26. - zástupkyně sbírky Pomozte dětem a primátor slavnostně předávají auto pro Středisko v Liberci
- KVĚTEN** 19. - 25. - moravská střediska rané péče pořádají týdenní kurz pro rodiny s dětmi s kombinovaným postižením v Čeladné
18. 5. - 2. 6. - česká střediska rané péče pořádají 2 týdenní kurzy pro rodiny v Herlíkovicích
31. - T. Hradilková přednáší na setkání neonatologů v Jeseníku na téma Sdělování diagnózy
- ČERVEN** 9. - 15. - moravská střediska rané péče pořádají týdenní kurz pro rodiny s dětmi se zrakovým postižením v Čeladné
13. - 17. - vyšlo 40. číslo časopisu Rolnička
- ČERVENEC** 1. - 5. - v sídle SPRP v Praze probíhá teoretická část kurzu „Poradce rané péče“
2. - 7. 8. - tři zástupkyně SPRP se účastní světové konference ICEVI v Holandsku
- SRPEN** povodně, evakuace pražského střediska a Metodického centra, stěhování zpět, malování
- ZÁŘÍ** 25. - 27. - Středisko rané péče Praha a Metodické centrum hostí zástupce nadace Hilton / Perkins
- ŘÍJEN** 7. - 13. - Středisko rané péče Olomouc pořádá již tradičně několik akcí v rámci Týdne pro duševní zdraví
21. - Otevíráme nové Středisko rané péče Plzeň !
- LISTOPAD** 28. - 29. - v Říčanech se koná dvoudenní odborný seminář Společnosti pro ranou péči
30. - probíhá Valná hromada Společnosti pro ranou péči v Praze
- PROSINEC** 2. - 3. - frekventanti kurzu Poradce rané péče vykonávají zkoušky
10. - Středisko rané péče Praha a Metodické centrum pořádají „Absolventský koncert“ a děkují na něm sponzorům, spolupracovníkům a zástupcům pečujících obcí
22. - čtvrtý Adventní koncert, přenášený ČT1 ze Sv. Mikuláše v Praze, je věnován Společnosti pro ranou péči a výtěžek bude určen na realizaci projektu „Nauč mě vidět“



Společnost pro ranou péči je nestátní organizace, která poskytuje odborné služby, podporu a pomoc rodinám, ve kterých se narodilo dítě se zrakovým či s kombinovaným postižením.

- **Realizuje program PROVÁZENÍ**, který je zaměřen na pomoc celé rodině (systému) a staví na vlastních silách a schopnostech každého jejího člena a na účinné podpoře cílů klienta
- **Poskytuje rodičům (nebo zákonným zástupcům) zázemí informací, služeb a terapií**, které jim pomáhají být kompetentními, nezávislými a zodpovědnými při výchově a stimulaci jejich dětí v raném věku
- **Prosazuje terénní mobilní služby**, které nevytrhují dítě ani rodinu z jejich přirozeného prostředí a komunity, jako efektivní službu a prevenci ústavní a institucionalizované péče

SPRP vznikla v r. 1997 jako občanské sdružení proto, aby **převzala provoz Středisek rané péče**, která se od roku 1990 věnují raně poradenské práci.

Střediska rané péče v Brně, Českých Budějovicích, Liberci, Olomouci, Ostravě, v Praze a nyní i v Plzni jsou regionálními centry pro podporu a provázení rodin dětí se zrakovým a kombinovaným postižením. Vytváří mezioborové týmy zaměstnaných i spolupracujících odborníků, kteří spolu s rodiči hledají a plánují nejhodnější způsoby stimulace vývoje dítěte a respektují jedinečnost a specifika rodin.

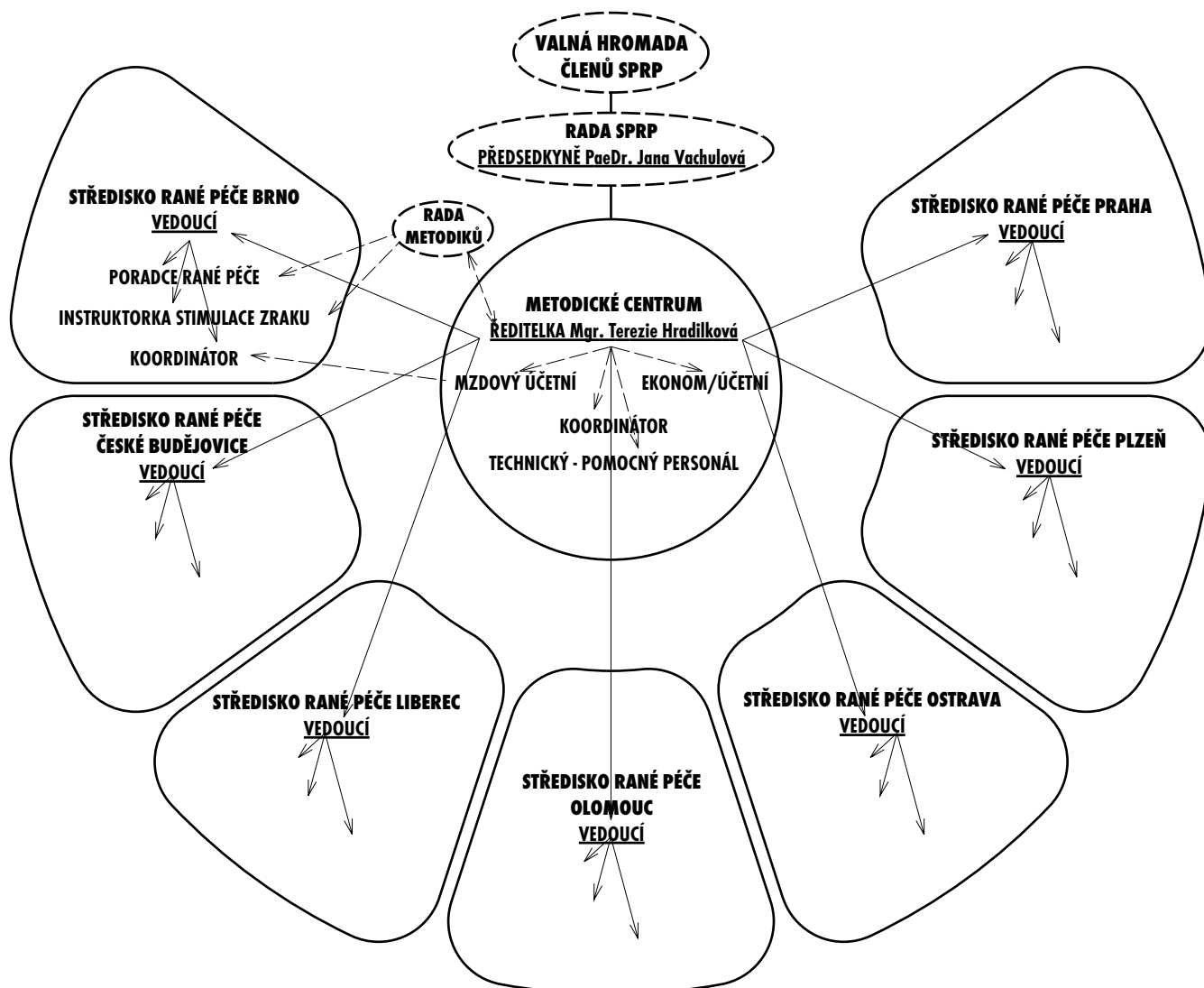
Ze Středisek dojíždějí do rodin v celé ČR poradci rané péče, kteří jsou zodpovědní za poradenství a koordinaci péče o konkrétní klienty v určitém regionu.

Služby Středisek koordinuje a řídí Metodické centrum.

Posláním Společnosti je také hájit práva rodičů dětí s postižením a prosazovat zakotvení rané péče jako služby a oboru. Proto jsme v roce 2002 spolupracovali a jednali:

- se zdravotnickými pracovišti, aby návaznost léčebné, zdravotnické péče a rané péče v rodině byla co nejlepší pro rodinu a dítě. Jen vzájemnou spoluprací lze dosáhnout včasné diagnostiky a účinné následné pomoci.
- s klientskými skupinami a organizacemi rodičů, pomáháme jim, aby byly respektovány jejich zájmy a práva, Střediska rané péče jsou místem setkávání rodičů a výměny jejich zkušeností
- s odborníky z návazných zařízení - kojeneckých ústavů, mateřských škol, speciálně pedagogických center, stacionářů, ústavů sociální péče...
- s organizacemi a pracovišti, které poskytují ranou péči dalším cílovým skupinám (Středisko rané péče Diakonie ČCE, Středisko rané péče TamTam, STŘEP, Demosthenes, Slezská Diakonie, ...)
- se zahraničními poskytovateli rané péče a mezinárodními profesními organizacemi. Mezinárodní rada pro vzdělávání a rehabilitaci zrakově postižených - ICEVI, Perkins School for the Blind, MA, USA, SENSIS International pomáhali programu PROVÁZENÍ výměnou informací, supervizi, školením zaměstnanců i finanční podporou
- s nestátními organizacemi, poskytovateli sociálně-zdravotních služeb v rámci snahy o zrovnoprávnění nestátního sektoru (SKOK, BANNON, ...), s Národním vzdělávacím centrem, ICN, Ashoka v ČR
- se státní správou - Ministerstvem práce a sociálních věcí, s krajskými úřady
- s místní samosprávou v bydlišti klientů (OÚ, MÚ, magistráty)

Organizační struktura SPRP



ČESTNÁ RADA

Vladimír Michálek - režisér

Pavla Francová - olympijská vítězka

Prof. MUDr. Miloš Velemínský - neonatolog

Anna Šabatová - zástupkyně veřejného ochránce práv

prim. MUDr. Lumír Kantor - primář novorozeneckého oddělení



Klienti

Klientem Středisek rané péče se může stát rodina (rodiče nebo zákonní zástupci) s dítětem se zrakovým a kombinovaným postižením v raném věku (tj. od narození do max. čtyř let, u dětí s kombinovaným postižením max. do sedmi let). Horní věková hranice klientů záleží také na kapacitě regionálního pracoviště, Středisko může snížit věkovou hranici pro ukončení péče na 3., respektive 6. rok. V roce 2002 tato situace nastala ve dvou střediscích, v Liberci a v Ostravě, v Brně byl vyhlášen stop stav na 5 měsíců.

| Přehled o klientech | Celkem |
|--|---------------|
| Počet klientů v péči SPRP | 486 |
| - z toho s kombinovaným postižením | 385 |
| - z toho v ústavním zařízení (USP, kojenecký ústav, DD DC) | 10 |
| Počet klientů, u kterých byla péče zahájena v roce 2002 | 89 |
| Počet klientů, u kterých byla péče ukončena v roce 2002 | 151 |

Služby

Standardní nabídkou všech Středisek pro klienty jsou služby v oblasti:

- poradenství
- podpory rodiny
- stimulace vývoje dítěte
- integrace
- pomoci při prosazování práv a zájmů rodiny
- poskytování informací a vzdělávání

S každým klientem uzavírá příslušné Středisko dohodu o poskytování služeb.

Formy služeb:

- terénní - mobilní služby: konzultace v rodinách jsou stěžejní činností Středisek rané péče. Speciálně vyškolení odborníci navštěvují rodiny s malými dětmi se zrakovým postižením, poskytují podporu a odborné konzultace rodičům a provázejí je při výchově jejich dětí. Hlavní předností návštěv v rodinách oproti klasické ambulantní péči je skutečnost, že dítě je v přirozeném prostředí, kde se může plně projevit. Jsou efektivní i pro rodiče dítěte, kteří tak nemusí absolvovat další, často pro dítě raného věku únavné cesty.
- ambulantní služby (poskytované ve Střediscích rané péče): stimulace zraku, fyzioterapie, ergoterapie, muzikoterapie, psychologické poradenství
- půjčování metodických materiálů, knih, hraček a speciálních pomůcek
- zasílání zpravodaje Rolnička - hradí klient (předplatným)
- týdenní rehabilitační kurzy pro rodiny - vedle odborného programu je kurz místem, kde rodiče mohou sdílet své pocity a zkušenosti a kde navzájem nacházejí pochopení a podporu - částečně hradí klient
- doprovod klientů při návštěvách odborníků a institucí a úředních jednáních

Regionální Střediska podle svých možností a personálního zázemí dále poskytují terapie, interdisciplinární služby a podporu svépomocných aktivit klientů:

- komplexní posouzení vývoje dítěte a potřeb klienta
- terapie v rodině
- terapie ve Středisku
- skupinová setkání rodičů a společné návštěvy

| Přehled služeb | Celkem |
|--|---------------|
| Počet komplexních posouzení | 115 |
| Počet konzultací v rodině | 1918 |
| Počet konzultací v ústavních zařízeních | 42 |
| Počet konzultací v MŠ, stacionáři atd., doprovod klienta | 55 |
| Počet ambulantních služeb | 410 |

Informace

Základním předpokladem pro partnerství je vzájemná informovanost.

Časopis Rolnička

Rolnička ohlašuje akce v jednotlivých Střediscích, nabízí odborné informace ze všech oblastí stimulace a výchovy dětí s postižením zraku a zprostředkovává zkušenosti a nápady rodičů. Rodiče i odborníci z ústavních zařízení v něm najdou informace o hračkách a pomůckách použitelných pro své děti, nejrůznější tipy a metody, ale i sociálně právní informace. Na časopisu, který vychází čtyřikrát ročně, se převážnou mírou finančně podílejí rodiče a další předplatitelé. Od roku 2001 Rolnička vychází v jednotné verzi a regionální Střediska se střídají na jejím sestavení a redakční práci.

VYUŽÍVÁNÍ ZBYLÉHO VIDĚNÍ

Většina lidí s postižením zraku není zcela nevidomá. Řada z nich má zachované alespoň malé zbytky zraku, a jak se během let ověřilo, lze i ty nejmenší zbytky zraku rozvíjet a následně využívat. Vědecké výzkumy i praktické zkušenosti nám ukázaly, že zrakové schopnosti se nejvíce vyvíjejí v prvních třech letech života člověka, a zvláště v průběhu prvního roku. Proto se s procvicováním zraku (stimulací zraku) začíná již od útlého věku:

- úpravou prostředí, kde dítě vyrůstá
- systematickým cvičením zrakových funkcí
- využíváním speciálních pomůcek a hraček
- používáním velkých kontrastů, světel, výrazných barev a kontur

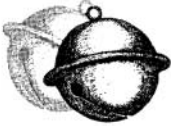
Zbytky zraku umožňují dětem vytváření zrakových představ. I malé zbytky zraku pomohou rozpoznat např. zdroje světla, tmavý objekt nebo překážku, které se může dítě vyhnout. Všímejte si, jestli vaše dítě reaguje na světlo, pohyb, tvář, osoby. Přiblížte mu svůj obličej co nejlíže k jeho. Poradte se s očním lékařem o diagnóze a možnostech vidění vašeho dítěte. Rozvíjejte i sebemenší zrakové schopnosti dítěte. O pomoc můžete požádat poradce rané péče.





www.ranapece.cz

Pravidelně aktualizované webové stránky o rané péči s informacemi o SPRP a aktuálním dění. Jsou stále častěji navštěvovány nejen odborníky, ale i našimi klienty a zájemci o problematiku rané péče.



ROLNIČKA

ZPRAVODAJ PRO RODIČE

SPOLČENOST PRO RANOU PĚČI
 VYDALO STŘEDISKO RANÉ PĚČE PRAHA
 HASTALSKÁ 27, 110 00 PRAHA 1
 TEL.: 224 826 860
 E-MAIL: PRAHA@RANAPECE.CZ
 BANKA: ČSOB A. S., PRAHA I, Č. Ú.: 126905243/0300

č. 42, prosinec 2002

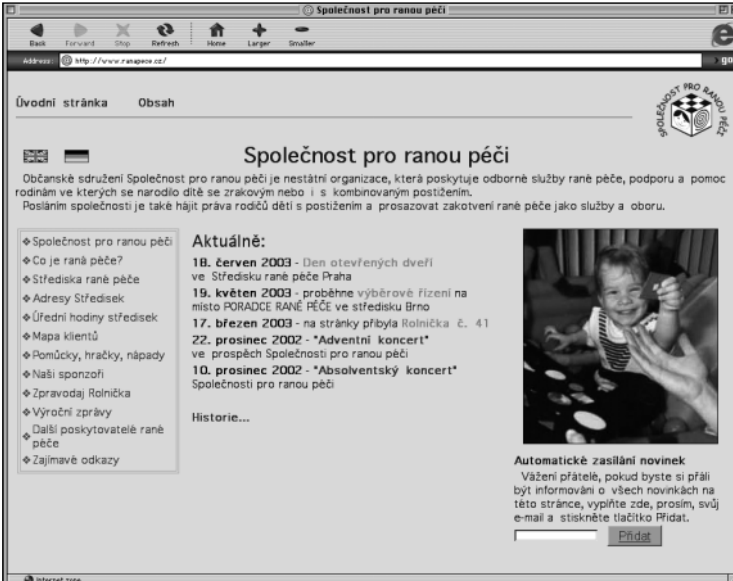
Krásné, bílé, voňavé a cinkající Vánoce všem dětem, jejich rodičům, babičkám, dědečkům i tetičkám, pejskům i kočičkám! Šťastný, zdravý a veselý nový rok 2003!

| Obsah | Strana |
|---|--------|
| AKCE | 2 |
| INFORMACE | 4 |
| DĚTSKÉ LÉČEBNY PRO VAŠE DĚTI..... | 4 |
| DALŠÍ TIP NA ZASÍLÁNÍ PÍSM..... | 5 |
| ZAČÍNÁME ČÍST DĚTEM ZUBY..... | 6 |
| ODBOŘENÉ INFORMACE - NEODPOVÍDÁNÉ DĚTE..... | 7 |
| KURZ O AUTISMU PRO RODIČE..... | 7 |
| NOVÉ ŠÍ TĚLKY PRO DĚTI SE ZRAKOVÝM KOMBINOVÁNÍM..... | 7 |
| NOVA BEZPLATNÁ LINKA PORADENSTVÍ PRO ZRAKOVĚ POSTIŽENÉ..... | 7 |
| ZAHÁJVA KNÍŽKA..... | 8 |
| PSI UNÁBNÍ LEKOVKY..... | 8 |
| HRAČKY A POMŮCKY | 8 |
| TIP PRO RODIČE ZVÝŠAVÝCH DĚTÍ, KTERÉ ZAJÍMAJÍ I SLOŽITĚŠÍ OBRÁZKY..... | 8 |
| TEMA: VOJTA..... | 9 |
| BUBE, ŽEMLA, BUDE MBLAZ, BUCE A NOHY NEZEBOU NÁS!..... | 10 |
| NAPADČEK..... | 10 |
| BEJLAČAČÍ ČÍ POLOHOVACÍ VÁKY..... | 11 |
| SĚKOLIK BÍKANEK S POHYBEM..... | 12 |
| POHÁRKA PRO PÍSENKY..... | 12 |
| ELEKTRICKY POLOHOVACÍ LÉŽKO ELIOLEX..... | 13 |
| VYZNĚTE MĚ DO NABÍČKY A CÍVULKY SE SE MNOU DOMA PROCHÁZEJTE KOLEM DOKOLA..... | 14 |
| VÁNOŠNÍ TVORBENÍ..... | 14 |
| NÁPADY NA STIMULAČNÍ HRAČKY..... | 15 |
| SOCIÁLNÍ STŘÍPKY | 16 |
| ZAMYŠLENÍ (O SROUZENCÍCH) | 17 |
| Z RODIN A ŠKOLEK | 19 |
| ARBO ROLNIČKÁŘE..... | 19 |
| VĚCI VELKÉ RYBAJÍ VĚŠNĚ DOCELA JEDNOBUDĚ..... | 19 |
| ORČEKOVY SYČENKY..... | 19 |
| SVYNA NEČETĚLÍ FAKT DO ČSTAVU, ŠKOLKY SI MEMELI POSTAVIT SAMI..... | 20 |
| KOČÁREK NEBO VOZÍK..... | 21 |
| NÁPĀ PRO STIMULACI NEJENJENÍ OČÍEK NAŠICH DĚTÍ..... | 22 |
| DOBRA VĚC SE POSÁBLA..... | 22 |
| MALOVÁNÍ..... | 23 |
| INZERCE | 24 |
| PODĚKOVÁNÍ | 24 |

Strana 1

Publikační činnost

Distribuuje brožuru pro rodiče dětí se zrakovým a kombinovaným postižením „Všechno jde, i když trochu jinak!“, kterou vydalo liberecké Středisko. Sestavili jsme spolu se Státním zdravotním ústavem brožuru pro lékaře a zdravotníky „Když není všechno jak si přáli“ (vyjde 2003).



The screenshot shows the website interface for 'Společnost pro ranou péči'. It includes a navigation bar with 'Úvodní stránka' and 'Obsah'. The main content area features a 'Aktuálně' section with a list of recent events: '18. červen 2003 - Den otevřených dveří ve Středisku rané péče Praha', '19. květen 2003 - proběhne výběrové řízení na místo PORADCE RANÉ PĚČE ve středisku Brno', '17. březen 2003 - na stránky přibyla Rolnička č. 41', '22. prosinec 2002 - "Adventní koncert" ve prospěch Společnosti pro ranou péči', and '10. prosinec 2002 - "Absolventský koncert" Společnosti pro ranou péči'. There is also a 'Historie...' link. On the right, there is a photo of a child and a section for 'Automatické zasílání noviniek' with a form to enter an email address.



Metodické centrum

ředitelka SPRP: Mgr. Terezie Hradilková

ekonom a účetní SPRP: Ing. Věra Likešová

koordinátorka: Marie Hlavičková

civilní služba: Ondřej Zahradník, Pavel Holeček

Poradní sbor ředitelky pro odbornou a metodickou problematiku - metodickou radu - tvoří odborníci Společnosti pro ranou péči, kteří poskytují konzultace a odbornou podporu zaměstnancům SPRP:

- PaedDr. Markéta Skalická (speciální pedagožka), metodik stimulační zrak
- Lucie Gregorová (fyzioterapeutka), metodik pohybového vývoje
- Mgr. Tímea Vidová (psycholožka), metodik pro podporu rodičů
- PaedDr. Jana Vachulová (speciální pedagožka), metodik pro integraci
- Mgr. Pavlína Prymusová (speciální pedagožka), supervizor stimulační zrak moravských středisek

Metodické centrum podává celorepublikové projekty, řídí a koordinuje výkonnou a odbornou činnost Středisek rané péče a vytváří jim administrativní, odborné a informační zázemí, aby mohla poskytovat služby programu Provázení na srovnatelné úrovni, podle přijatých standardů.

Zajišťuje a podporuje další vzdělávání zaměstnanců, kurzy, supervizi a školení. Vydává interní materiály a směrnice. V listopadu valná hromada členů přijala organizační řád SPRP a dovětek ke Standardům rané péče o počtu klientů na jednoho pracovníka (25). Vytvořilo knihovnu a připravuje odborné materiály pro zaměstnance, studenty, rodiče, a spolupracující odborníky a osvětové publikace pro veřejnost. Metodické centrum prezentuje Společnost pro ranou péči v České republice i v zahraničí a navazuje a udržuje mezinárodní kontakty.

Akce vzdělávání zaměstnanců:

- realizace akreditovaného kurzu „Poradce rané péče“ (14 frekventantů z pracovišť rané péče v ČR)
- účast zaměstnankyně Šárky Čermákové na vzdělávacím programu v Perkins School for the Blind
- příprava a podání projektu „Udržitelnost zdrojů SPRP“, na který jsme získali finance z programu PHARE - bude realizován v letech 2003 - 4
- příprava a organizace Revitalizačního kurzu, semináře SPRP, seminářů pro koordinátory

Organizace a odborníci, se kterými jsme v roce 2002 spolupracovali:

Česká neonatologická společnost - přednášky o rané péči na setkání moravských neonatologů a na Neonatologických dnech v Olomouci

Státní zdravotní ústav - zadání a příprava brožury pro zdravotníky, zejména pediatry a neonatology

Ministerstvo práce a sociálních věcí a Národní vzdělávací fond - spolupráce v rámci česko-britského projektu na hodnocení kvality a inspekcích sociálních služeb

Mezinárodní akce:

Účast na mezinárodní konferenci ICEVI v Holandsku,

příprava mezinárodních setkání poradců rané péče: Praha 2003 - Varšava 2004 - Budapešť 2005,

příprava a průběh návštěvy pana Steva Hiltona a zástupců nadace Hilton/Perkins International v Praze u příležitosti 10. výročí pomoci ČR.

Mezinárodní organizace, se kterými jsme v roce 2002 spolupracovali:

ICEVI, Hilton/Perkins international program, SENSIS International, ASHOKA Innovators for The public

A naše poděkování patří:

- MUDr. L. Kantorovi a MUDr. A. Zobanové za jejich neúnavnou činnost při sblížení a vzájemném porozumění lékařů, pracovníků rané péče a rodičů dětí s postižením a za konkrétní kroky, které v této oblasti činí
- Firmě Press Servis s. r. o. za bezplatnou grafickou úpravu a tisk našich propagačních materiálů
- Panu M. Voráčkovi za podporu při prezentaci organizace
- rodině Dlaskových za pomoc při evakuaci a uskladnění veškerého vybavení Střediska Praha a Metodického centra během povodní
- Martinu Hradilkovi, Richardu Tůmovi, Matyáši Krutskému, Josefu Grunclovi a dalším přátelům, včetně rodinných příslušníků, za pomoc při evakuaci pražského pracoviště během povodní a při následném stěhování zpět
- Jaroslavě Janičkové za přípravu a instalaci výstavy během Absolventského koncertu
- panu Pecháčkovi, řediteli divadla Minor, za poskytnutí krásných prostor divadla pro Absolventský koncert
- všem našim kolegyním z Pracovní skupiny pro ranou péči, za jejich podněty, spolupráci a vzájemné sdílení a pomoc při rozšiřování sítě pracovišť rané péče.

Středisko rané péče Brno

vedoucí: Mgr. Ivana Kudelová

Brněnské Středisko rané péče má z moravských středisek nejdelší historii, funguje již 12 let. Oblast působení zahrnuje: Jihomoravský kraj, část kraje Zlínského, část kraje Vysočina a cípek Pardubického kraje kolem města Svitavy. Překonávat nemalé vzdálenosti na cestách za klientskými rodinami nám pomáhá bílá Felicie, které důvěrně říkáme Sněhurka. Prostory střediska jsou komorně malé a útulné. Umístění v suterénu však přináší své nevýhody - zejména nedostatek přírodního světla, sluníčko potkáváme alespoň na cestách za klienty.

Ani uplynulý rok se u nás neobešel beze změn ve složení pracovního týmu: pracovní část vztahu s naším střediskem ukončila kolegyně PhDr. Zita Sýkorová - Nováková, PhD. (přátelská část vztahu zůstala zachována). Díky mzdovým prostředkům z dotace Jihomoravského kraje se našimi novými posilami staly kolegyně: Šárka Šedivá - poradkyně rané péče a Jiřina Starečková - koordinátorka ekonomické agendy a administrativy, nahradila v této funkci Petra Dobrovolného.

Služby a akce pro klienty:

ambulantní zraková stimulace, konzultace v rodině, kurzy

komplexní posouzení ve středisku

„Klub rodičů“ a tematicky zaměřené besedy pro rodiče

doprovod klientů k odbornému vyšetření nebo k úřednímu jednání

vyjádření k různým žádostem (vystavení průkazky ZTP/P, finanční příspěvek na pořízení pomůcek, přidělení bytu)

rodiči vyžádané konzultace v MŠ

Přehled o klientech:

| | |
|--|-----|
| Počet klientů střediska v uplynulém roce | 110 |
| z toho s kombinovaným postižením | 82 |
| z toho v ústavním zařízení (USP, kojenecký ústav, DD DC) | 0 |
| Počet klientů, u kterých byla péče zahájena v roce 2002 | 26 |
| Počet klientů, u kterých byla péče ukončena v roce 2002 | 31 |

Přehled o poskytnutých službách:

| | |
|---|-----|
| Počet komplexních posouzení | 25 |
| Počet konzultací v rodině | 408 |
| Počet konzultací v ústavních zařízeních | 1 |
| Počet ambulantních služeb | 40 |

Akce pro veřejnost:

V rámci snahy o přiblížení problematiky rané péče veřejnosti jsme uspořádali Den otevřených dveří, přijali jsme pozvání do vysílání Rádía Proglas a Rádía Valc, zúčastnili jsme se tiskové konference při příležitosti předávání cen Nadace Eurotel. Aktivně jsme se podíleli na odborném semináři pro oční lékaře a sestry z Jihomoravského kraje a semináře pro psychology.

Činnost v rámci programu Osvěta.

Tradiční spolupráce s Katedrou speciální pedagogiky PdF MU a s vyššími odbornými školami se sociálním zaměřením. Studentům poskytujeme možnost seznámit se s naším pracovištěm a dozvědět se informace o rané péči, zájemci o obor u nás také absolvují odbornou praxi.

Ivana Kudelová - seminář pro oční lékaře a sestry z Jihomoravského kraje, Dagmar Jelínková - seminář pro psychology, praxe studentek VOŠ, Ivana Kudelová - vedení bakalářské práce, vedení absolventské práce VOŠ, praxe studentek VOŠ, Hana Kosová - seminář pro psychology, praxe studentek VOŠ.

Vzdělávání našich pracovníků:

Dagmar Jelínková - Kurz poradce rané péče, seminář SPRP, Hana Kosová - revitalizační kurz, Ivana Kudelová - konference NNO, konference sociálních pracovníků, seminář Jak psát projekty, seminář Občanský sektor, školení hodnotitelů projektů NVF, revitalizační kurz, Šárka Šedivá - seminář SPRP, zaškolení poradce rané péče.

Organizace a odborníci, se kterými jsme v roce 2002 spolupracovali:

depistáž: Mgr. Hana Jahnová - psycholog, Novorozenecké odd. Nemocnice Zlín, oční klinika FDN Brno

odborné konzultace: Mgr. Olga Kulíšková - logoped, MUDr. Eliška Šejnohová - dětský psychiatr, PhDr. Marcela Halířová - psycholog, MUDr. Marie Holoušová - dětský oftalmolog

spolupráce v oblasti využívání dobrovolníků: Ratolest - občanské sdružení

supervize: Mgr. Eliška Rothová

vzdělávání budoucích odborníků: Evangelická akademie, PdF MU Brno, Katedra spec. pedagogiky, VOŠ sociální, Kounicova

zajištění návazné péče o klienty: Speciální pedagogické centrum Hodonín, SPC Kyjov, SPC pro děti s tělesným postižením Brno Kociánka, SPC pro děti s více vadami Blansko, SPC pro děti s více vadami Zlín, SPC pro děti se zrakovým postižením Brno, Hlinky, SPC pro děti se zrakovým postižením Zlín, Obeciny.

A naše poděkování patří:

Poděkování všem, kdo projevíli zájem o naši práci a měli snahu nás podpořit, nejvíce našim blízkým, kteří nám trpělivě vytvářejí osobní zázemí.

Středisko rané péče České Budějovice

vedoucí: Mgr. Andrea Sitařová, od listopadu Mgr. Martina Papoušková

Českobudějovické středisko sídlí v areálu bývalé MŠ Jizerská na sídlišti Vltava společně s dalšími nestátními organizacemi. Je prostorné, barevné a prosluněné, přízemí umožňuje pohodlný přístup. Velikost střediska umožňuje setkávání rodičů a pořádání seminářů. Došlo k důležitým personálním změnám. Dlouholetá kolegyně Andrea Sitařová opustila středisko byt z velmi příjemného důvodu, tím je mateřská dovolená s dcerkou Eliškou. Tým od prosince doplnila nová poradkyně Kateřina Doskočilová.

Služby a akce pro klienty:

ambulantní zrková stimulace
konzultace v rodině
kurzy
skupiny a setkání rodičů
doprovázení

Během roku jednou měsíčně probíhala skupina rodičů vedená psycholožkou. Zorganizovali jsme semináře na témata, která rodiče nejvíce zajímala - alternativní a augmentativní komunikace, sociálně právní problematika, masáže a aromaterapie u dětí. Tradičně jsme uspořádali Letní setkání pod Kletí. V zimním čase jsme se s rodinami sešli ve středisku na Vánočním setkání. Zazpívali jsme si za hudebního doprovodu dětí, ozdobili perníčky a pod stromečkem jsme si rozdali dárky.

Přehled o klientech:

| | |
|--|----|
| Počet klientů střediska v uplynulém roce | 41 |
| z toho s kombinovaným postižením | 35 |
| z toho v ústavním zařízení (USP, kojenecký ústav, DD DC) | 0 |
| Počet klientů, u kterých byla péče zahájena v roce 2002 | 6 |
| Počet klientů, u kterých byla péče ukončena v roce 2002 | 11 |

Přehled o poskytnutých službách:

| | |
|---|-----|
| Počet komplexních posouzení | 6 |
| Počet konzultací v rodině | 179 |
| Počet konzultací v ústavních zařízeních | 0 |
| Počet ambulantních služeb | 38 |

Činnost v rámci programu Osvěta:

byl natočen a uveden dokument o Středisku České Budějovice v cyklu Bleděmodrý svět, prezentace střediska a účast na semináři o dobrovolnictví pořádaném Dobrovolnickým centrem v Č. Budějovicích, seminář o integraci dětí se zrkovým postižením.

Vzdělávání našich pracovníků:

Martina Papoušková - kurz krizové intervence, kurz Poradce rané péče, seminář SPRP

Hana Trajerová - seminář pro koordinátory SPRP

Organizace a odborníci, se kterými jsme v roce 2002 spolupracovali:

návazná služba klientům: SPC pro zrkově postižené Č. Budějovice, SPC pro sluchově postižené Č. Budějovice, SPC pro mentálně postižené Č. Budějovice

osvěta a depistáž: oční lékaři MUDr. V. Kostohryzová a MUDr. A. Zabanová, DC ARPIDA Č. Budějovice

integrace klienta: MŠ Kaplice, MŠ Lipno nad Vltavou, MŠ Sluníčko Třeboň, MŠ Písek

DÚSP Černovice v chráněných dílnách pomáhali s výrobou hmatové pohádky

SRP České Budějovice poskytlo odbornou praxi studentům Zdravotně sociální fakulty Jihočeské univerzity

Prof. MUDr. Velemínský, CSc. poskytl odbornou garanci služeb Střediska

Štěpánka Rešlová, logoped - seminář pro klienty o alternativní a augmentativní komunikaci

Anna Hadravová, sociální pracovníce - seminář pro klienty

Zdenka Jášová, fyzioterapeut - seminář pro klienty o masáží a aromaterapii dětí

Tyfoservis Č. Budějovice - odborná spolupráce

A naše poděkování patří:

Jaroslavě Janouchové za pomoc s organizací skupin rodičů, Anně Hadravové za sociálně právní poradenství, stacionáři Domino

Č. Budějovice za půjčování stolů při pořádání větších akcí, poskytování pračky na vyprání hraček, ručníků apod., Růženě Máčové

za výrobu textilních hraček pro středisko.

Středisko rané péče Liberec

vedoucí: PaedDr. Alexandra Bečvářová

Středisko v Liberci sídlí již devět let v centru města. Naši spokojenost s prostorami kazí jen jeho umístění ve 2. patře bez výtahu - častá docházka dětí s pohybovým postižením na ambulantní programy ergoterapie a stimulační zrak je tak pro jejich rodiče namáhavá. SRP v Liberci získalo v roce 2002 prostředky na nákup osobního automobilu z příspěvku společné akce NROS a ČT Pomozte dětem a z výtěžku benefičního Plesu primátora Města Liberec. V dubnu automobil Škoda Fabia zakoupilo. Předání automobilu proběhlo za účasti zástupců sbírky Pomozte dětem, primátora Města Liberec, představitelů Libereckého kraje a okresního úřadu. Kromě terénních služeb umožnili pracovníci střediska svým klientům navštěvovat pravidelné ambulantní programy. Tyto služby využívali především rodiny z Libereckého kraje s dětmi s kombinovaným postižením. Poradci střediska organizují též setkání rodin dětí, které již naší péči odrostly. Těší nás, že s nimi zůstáváme prostřednictvím těchto akcí v kontaktu a dozvídáme se o jejich úspěších i problémech.

Služby a akce pro klienty:

ambulantní zrakové stimulační, konzultace v rodině, pro rodiny ze všech českých středisek liberecké středisko organizovalo dva týdenní kurzy, komplexní posouzení ve středisku, skupiny rodičů, ambulantní ergoterapie, pravidelné slavnosti - Velikonoce, Den dětí, Prázdninové setkání, Podzimní setkání, Vánoce, 5 seminářů pro rodiče s Hanou Školovou o masáží a ergoterapii.

Přehled o klientech:

| | |
|--|----|
| Počet klientů střediska v uplynulém roce | 63 |
| z toho s kombinovaným postižením | 54 |
| z toho v ústavním zařízení (USP, kojenecký ústav, DD DC) | 2 |
| Počet klientů, u kterých byla péče zahájena v roce 2002 | 6 |
| Počet klientů, u kterých byla péče ukončena v roce 2002 | 39 |

Přehled o poskytnutých službách:

| | |
|---|-----|
| Počet komplexních posouzení | 7 |
| Počet konzultací v rodině | 309 |
| Počet konzultací v ústavních zařízeních | 6 |
| Počet ambulantních služeb | 147 |

Akce pro veřejnost:

Týden občanských iniciativ - prezentace Střediska v Městské knihovně, účast na benefičním Plese primátora, jehož výtěžek byl věnován Středisku, slavnostní předání automobilu za účasti zástupců sbírky Pomozte dětem, primátora města Liberec, představitelů Libereckého kraje, seminář o činnosti Střediska a rané péči pro studenty ze středních škol v Holandsku, Činnost v rámci programu Osvěta, Martina Peukerová - natočení krátkého šotu o práci a službách SRP, Alexandra Bečvářová - prezentace na Benefičním plese primátora, přednáška o rané péči pro studentky z Amersfoortu, slavnostní převzetí osobního automobilu - tisková zpráva 04/02, prodejní výstava pro rodiče a spolupracující organizace - speciální didaktické pomůcky a hračky 11/02, „Komunikace dětí s DMO“, komunikátory - seminář pro rodiče, seminář na Sociální konferenci, pořádané MPSV v Liberci, pravidelná účast na zasedání Zdravotního a sociálního fondu a Zdravotní komise Statutárního města Liberec. Všichni zaměstnanci - Prezentace SRP v rámci 30 dní neziskového sektoru.

Vzdělávání našich pracovníků:

Eva Poláková - Kurz telefonické krizové intervence, seminář pro koordinátory

Alexandra Bečvářová - Sociální konference pořádaná MPSV (standardy rané péče v praxi), Revitalizační kurz, seminář SPRP

Organizace a odborníci, se kterými jsme v roce 2002 spolupracovali:

Statutární město Liberec - komise pro občanské iniciativy - spolupráce nestátních organizací liberecka, organizace společných akcí Zdravotní komise - poradní orgán města Liberec, Statutární město Liberec - Zdravotní a sociální fond SM Liberec - celoročně AB, Centrum občanských iniciativ - „Týden občanských iniciativ“ - všichni ve Středisku, SPC pro sluchově postižené - Liberec - spolupráce při péči o hluchoslepe děti, SPC pro děti se zrakovým postižením Liberec - návazná péče, sociální odbory měst Česká Lípa, Trutnov, Turnov, Semily, Liberec, Jablonec nad Nisou, Děčín... - pomoc při vyřizování záležitostí klientů SRP Liberec, Krajský úřad Liberec, MŠ, speciální MŠ, stacionáře - Liberec, Police nad Metují, Turnov, Nové Město nad Metují, Náchod, Mnichovo Hradiště, Mladá Boleslav... - metodická pomoc zařízením, ve kterých jsou umístěni klienti střediska, neurologové MUDr. Šíp a MUDr. Matek.

A naše poděkování patří:

panu Václavu Hanouskovi - správci počítačové sítě v libereckém Středisku.

Středisko rané péče Olomouc

vedoucí: PhDr. Dagmar Krutilová

Olomoucké středisko sídlí v obecním domě na jednom z hlavních náměstí spolu s dalšími nestátními neziskovými organizacemi, což umožňuje jejich širokou spolupráci. Středisko se aktivně podílí na akcích města Olomouce a ve sdružení Region se snaží právě s dalšími nestátními službami prosazovat zájmy občanského sektoru, práva lidí s postižením a možnosti přístupu k sociálním službám. Jako každý rok jsme se podíleli na Týdnu pro duševní zdraví, jehož letošní ročník byl mimořádně úspěšný, jak po stránce návštěvnosti, tak nabídky a počtu zúčastněných organizací. V listopadu proběhla ve středisku pilotní inspekce kvality sociálních služeb s výborným výsledkem úrovně služeb SRP Olomouc.

Služby a akce pro klienty:

ambulantní zraková stimulace
konzultace v rodině
kurzy
komplexní posouzení ve středisku
skupiny rodičů a bowling pro rodiče
psychoterapeutická setkávání pro rodiče
prodejní prezentace zrakově stimulačních hraček

Přehled o klientech:

| | |
|--|----|
| Počet klientů střediska v uplynulém roce | 58 |
| z toho s kombinovaným postižením | 56 |
| z toho v ústavním zařízení (USP, kojenecký ústav, DD DC) | 1 |
| Počet klientů, u kterých byla péče zahájena v roce 2002 | 10 |
| Počet klientů, u kterých byla péče ukončena v roce 2002 | 18 |

Přehled o poskytnutých službách:

| | |
|---|-----|
| Počet komplexních posouzení | 10 |
| Počet konzultací v rodině | 234 |
| Počet konzultací v ústavních zařízeních | 4 |
| Počet ambulantních služeb | 35 |

Akce pro veřejnost:

2 Dny otevřených dveří, blok exkurzí pro studenty Pedagogické fakulty UP. Podíleli jsme se akcemi pro veřejnost na Měsíci pro neziskový sektor a na Týdnu pro duševní zdraví.

Činnost v rámci programu Osvěta

Dagmar Krutilová - Dny otevřených dveří, exkurze pro studenty UP. Hana Volná - Dny otevřených dveří, exkurze pro studenty UP

Vzdělávání našich pracovníků:

Dagmar Krutilová - Kurs relaxačních technik pro práci s klienty I., Seminář o masáží, Seminář relaxace, Krizová intervence, Konference Schola Viva, revitalizační kurz, seminář SPRP

Hana Volná - Konference Schola Viva, revitalizační kurz, seminář SPRP

Organizace a odborníci, se kterými jsme v roce 2002 spolupracovali:

Neonatologické odd. FN Olomouc - společný projekt na půjčování stimulačních hraček, spolupráce na vydání informačního letáčku pro rodiče dětí s postižením.

konzultace: Centrum zrakových vad, Doc. PhDr. Lea Květoňová-Švecová, PhD, MUDr. A. Zobanová, Neonatologické oddělení Bařovy nemocnice Zlín,

SPC Zlín, SPC Litovel, SPC Mohelnice, SPC Brno - předávání do péče

Dětská klinika FN Olomouc - konzultace s neurology

Pedagogická fakulta UP, katedra Speciální pedagogiky - konzultační pracoviště pro studenty

Petit - Spolupráce na počítačových programech

Tyflo servis, Tyflopomůcky, Digitalizační centrum Olomouc - spolupráce na společných akcích

P - centrum - výroba pomůcek

A naše poděkování patří:

P - centrum - truhlářská dílna - za výrobu pomůcek, PhDr. Eleonora Smékalová - za vedení psychoterapeutických skupin, Petit - za spolupráci při výrobě počítačových programů, paní Martínkové - za velmi dobrou spolupráci při výběru a dodávce hraček pro rodiny

Středisko rané péče Ostrava

vedoucí: Mgr. Anna Švubová, od září Mgr. Martina Gadlinová

Ostravské středisko zajišťuje služby pro klienty v celém Moravskoslezském kraji a svou působností zasahuje i do kraje Olomouckého (Jeseník). Tento region je významný především vnímavostí místních úřadů k sociální potřebnosti. Nově vzniklý Krajský úřad Moravskoslezského kraje vyjádřil Ostrava podporu dotací na provoz a služby. Středisko zajišťovalo pravidelné konzultace v rodinách, ambulantní konzultace a funkční vyšetření zraku, komplexní posouzení, půjčování hraček a pomůcek do rodin, podíleli jsme se na výrobě a distribuci časopisu Rolnička. Nedílnou součástí poskytovaných služeb jsou i pravidelná setkávání rodičů na tzv. „Čajích o čtvrté“. Díky finanční podpoře Magistrátu města Ostravy jsme mohli v letošním roce uspořádat pobytový kurz pro rodiče s dětmi se zrakovým postižením v rekreačním objektu v Čeladné.

Služby a akce pro klienty:

ambulantní zraková stimulace

konzultace v rodině

kurz pro rodiny s dětmi s těžkým zrakovým postižením

komplexní posouzení ve středisku

skupiny rodičů - pravidelná setkávání na „Čajích“

funkční vyšetření zraku

Setkání rodin Jesenicko červen 2002

Přehled o klientech:

| | |
|--|----|
| Počet klientů střediska v uplynulém roce | 60 |
| z toho s kombinovaným postižením | 45 |
| z toho v ústavním zařízení (USP, kojenecký ústav, DD DC) | 0 |
| Počet klientů, u kterých byla péče zahájena v roce 2002 | 9 |
| Počet klientů, u kterých byla péče ukončena v roce 2002 | 27 |

Přehled o poskytnutých službách:

| | |
|---|-----|
| Počet komplexních posouzení | 17 |
| Počet konzultací v rodině | 162 |
| Počet konzultací v ústavních zařízeních | 7 |
| Počet ambulantních služeb | 13 |

Akce pro veřejnost:

semináře „Nevidím...“

Vzdělávání našich pracovníků:

Anna Švubová - kurz Poradce rané péče, Stimulace v orofaciální oblasti, konference o tvorbě sociální politiky města, obce, kraje

Eva Sikorová, Petra Doleželová, Martina Gadlinová - referenční zkoušky, seminář SPRP

Markéta Dunděrová - práce na PC v programu Word, seminář pro koordinátory

Organizace a odborníci, se kterými jsme v roce 2002 spolupracovali:

MUDr. Webrová, MUDr. Zobanová - diagnostika dětí se zrakovým postižením

MŠ Široký Brod - integrace dětí s postižením

Dětský rehabilitační stacionář Ostrava, Kojenecký ústav - konzultace

SPC při speciální škole pro děti s více vadami, kpt. Vajdy, Ostrava; SPC při škole pro děti slabozraké a nevidomé, Opava - návazná péče o klienty SRP

A naše poděkování patří:

Mgr. Ivan Klemsa - beseda a konzultace v oblasti kompenzačních pomůcek

paní Jana Martínková, firma Chrástek - prezentace hraček a pomůcek pro děti se zrakovým postižením

Ing. Karin Vajdíková - beseda a konzultace v oblasti sociálních výhod pro zdravotně postižené občany

Středisko rané péče Plzeň

vedoucí: Jana Lukejová, DiS

V lednu 2002 vzniklo Středisko rané péče Plzeň, stalo se tak nejmladším Střediskem Společnosti pro ranou péči. Rádi bychom poděkovali všem osobám a institucím, které se o vznik Střediska zasadili a pomohli tak přiblížit a rozšířit služby rodinám dětí se zrakovým a kombinovaným postižením. Jsou to především: Středisko rané péče Praha, za odbornou a personální pomoc, paní Květa Vachudová, ředitelka zdravotní školy v Plzni, která pomáhala při jednáních a obhajobě potřeby rané péče, Město Plzeň za vstřícnost, pomoc a finanční podporu, Nadaci českého rozhlasu a Kontu Bariéry za první granty... V březnu získalo Středisko za podpory městské části Plzeň 3 prostory v Tomanově ul. č. 5, které se postupně upravovaly a vybavovaly. Během roku se již konaly akce pro klienty i pro veřejnost. Středisko bylo slavnostně otevřeno v říjnu. Na starosti má region Západních Čech, tj. Plzeňský a Karlovarský kraj.

Služby a akce pro klienty:

ambulantní zraková stimulace

konzultace v rodině

kurzy pro rodiny

komplexní posouzení ve středisku

skupiny rodičů

semináře a setkání pro rodiče Synergetická reflexní terapie, setkání se sociální pracovníci, Mikulášská

ambulantní ergoterapie

Přehled o klientech:

| | |
|--|----|
| Počet klientů střediska v uplynulém roce | 22 |
| z toho s kombinovaným postižením | 18 |
| z toho v ústavním zařízení (USP, kojenecký ústav, DD DC) | 0 |
| Počet klientů, u kterých byla péče zahájena v roce 2002 | 5 |
| Počet klientů, u kterých byla péče ukončena v roce 2002 | 3 |

Přehled o poskytnutých službách:

| | |
|---|----|
| Počet komplexních posouzení | 3 |
| Počet konzultací v rodině | 99 |
| Počet konzultací v ústavních zařízeních | 0 |
| Počet ambulantních služeb | 4 |

Akce pro veřejnost:

V říjnu se konal Den otevřených dveří spojený se slavnostním otevřením Střediska rané péče v Plzni. Zúčastnila se ho jak laická, tak i odborná veřejnost, rodiče, představitelé Západočeského kraje, zastupitelé města Plzeň společně s našimi sponzory a dárci.

Vzdělávání našich pracovníků:

Romana Stanislavová - kurz Krizové intervence po telefonu, seminář pro koordinátory

Jana Lukejová - kurz Krizové intervence, kurz Poradce rané péče, seminář SPRP

Organizace a odborníci, se kterými jsme v roce 2002 spolupracovali:

MUDr. Rezáčková, MUDr. Topinková, MUDr. Wimmerová, MUDr. Zobanová, MUDr. Žáčková - oční lékařky - depistáž a osvěta

Mgr. Klikarová - odborné semináře Synergetické reflexní terapie

Neonatologické oddělení FN Plzeň - MUDr. Dort - umožnilo stáž na neonatologickém oddělení

Dr. I. Mauritzová - zázemí při pořádání odborného setkání pro rodiče

ředitelka Střední a vyšší zdravotní školy Mgr. Vachudová - příprava Střediska

Sdružení rodičů David a Goliáš - vzájemná podpora a odborná spolupráce

A naše poděkování patří:

Eva Kohlenbergerová - za nezištnou pomoc, podporu a rady

Mgr. K. Vachudová - za poskytnutou oporu a prostory v prvních měsících působení Střediska

Dr. I. Mauritzová - za poskytnutí prostor při pořádání semináře pro rodiče

Středisko rané péče Praha

vedoucí: Mgr. Helena Janoušová

Pražské středisko má na starosti největší region - pracovníci jezdí po trasách i 150 km dlouhých za klienty od krušnohorského podhůří až po Adršpašské skály. Na naše Středisko se v roce 2002 obrátilo 53 nových rodin. 27 se po komplexním posouzení stalo klienty, ostatním byly poskytnuty jednorázové konzultace. Naš služební automobil najezdil za 132 klienty více než 35 000 kilometrů. Po devítiměsíčním studijním pobytu v USA se vrátila instruktorka stimulace zraku a obohatila tým o mnoho nových poznatků. Naše Středisko se ocitlo v srpnu v oblasti ohrožené povodní a muselo být na několik týdnů uzavřeno. Naštěstí nakonec voda až k nám nedosáhla a tak jsme brzy mohli obnovit běžný provoz. V září nás navštívili představitelé nadace Hilton/Perkins včetně jejího předsedy pana Steva Hiltona. V prosinci uspořádalo Středisko spolu s Metodickým centrem „Absolventský koncert“, na kterém vystoupily nevidomé děti a byla předána ocenění sponzorům.

Služby a akce pro klienty:

ambulantní zrková stimulace

konzultace v rodině

kurzy

komplexní posouzení ve středisku

skupiny rodičů - klientům jsme nabídli 11 dopoledních setkání s odborným i rekreačním programem, dva výlety do ZOO seminář na téma „Možnosti stimulace dorozumívacích dovedností“, spojený s výrobou pomůcek

Přehled o klientech:

| | |
|--|-----|
| Počet klientů střediska v uplynulém roce | 132 |
| z toho s kombinovaným postižením | 95 |
| z toho v ústavním zařízení (USP, kojenecký ústav, DD DC) | 7 |
| Počet klientů, u kterých byla péče zahájena v roce 2002 | 27 |
| Počet klientů, u kterých byla péče ukončena v roce 2002 | 22 |

Přehled o poskytnutých službách:

| | |
|---|-----|
| Počet komplexních posouzení | 47 |
| Počet konzultací v rodině | 527 |
| Počet konzultací v ústavních zařízeních | 24 |
| Počet konz. v MŠ, stacionáři atd., doprovod klienta | 55 |
| Počet ambulantních služeb | 133 |

Činnost v rámci programu Osvěta:

Helena Janoušová - přednáška Péče o děti se zrkovým postižením v KÚ Sulická, 2x, Vývoj řeči u dětí s postižením zraku a jeho podpora pro PedFak UK

Barbora Kvičinská - Možnosti stimulace dorozumívacích dovedností, seminář pro klienty, pravidelné konzultace a školení pracovníků KÚ Sulická

Jana Vachulová - Seminář o rané péči v senátu - přednáška o koncepci rané péče, Kurz canisterapeutů - přednáška o osobách se zrkovým postižením, Seminář o rané péči - Porodnice Apolinář

Markéta Skalická - Přednáška pro absolventy kurzů Portage - Děti s centrální poruchou zraku, přednášky na konferenci ICEVI

Jana Vachulová a ostatní - praxe 25 studentům Sppg PedFak UK, VOŠP Svatojánská kolej, Vyšší sociální, pedagogická a teologická škola JABOK

Vzdělávání našich pracovníků:

Alice Pexiederová - On-line trainautismus, Masáže dětí a kojenců, revitalizační kurz

Helena Janoušová - Rozhovor - Nástroj pomoci, Behavioral observations of parent-infant interaction, On-line trainautismus, Planning and personal managment, revitalizační kurz, Konference ICEVI

Barbora Kvičinská - Kurz krizové intervence, kurz Poradce rané péče

Jana Vachulová - Retinopatie nedonošených, revitalizační kurz

Markéta Skalická - Rozhovor - Nástroj pomoci, Behavioral observations of parent-infant interaction, revitalizační kurz

Pavla Perglová - Psychoterapeutický výcvik, revitalizační kurz

Blanka Wernischová- seminář pro koordinátory

všichni - exkurze na neonatologická pracoviště ÚPMD Podolí nebo Apolinářská, seminář SPRP

Organizace a odborníci, se kterými jsme v roce 2002 spolupracovali:

Dětská oční klinika, neurologická klinika a CZV FN Motol, FN Hradec Králové, Masarykova nemocnice Ústí nad Labem,

MUDr. Anna Zobanová, soukr. oční ordinace Barrandov
 MUDr. Dernerová, dětská neurologie Most, Nemocnice Most
 - dětské, oční, neonatologie, neurologie, Neonatologické
 odd. VFN Praha 2, Apolinář, ÚPMD Podolí, MUDr. Černá, -
 depistáž, péče o společné klienty
 katedra spec. Ped. PF UK - fakultní pracoviště, praxe studentů
 SPC pro děti s postižením zraku, Horáčkova ul, Praha 4, SPC
 pro děti s postižením zraku, Loretánská, Praha 1, SPC pro dě-
 ti s postižením sluchu, Radlická, Praha 5, SPC pro děti s post.
 zraku, Šimkova ul. Hradec Králové - návazná péče o klienty
 Sředisko rané péče Diakonie
 Asociace rodičů a přátel dětí zrakově postižených v ČR, Cent-
 rum alternativní a augmentativní komunikace, Fakultní Tho-
 mayerova nemocnice, PhDr. Krejčířová, IC Zahrada, Praha 3,
 KÚ Sulická, Praha 4, Rehabilitační stacionář DAR, Praha 6,
 SPC a MŠ „Dítě“, Štíbrova ul., Praha 8 - odborná spolupráce
 Speciální MŠ, Hostimská ul., Beroun, Sředisko rané péče
 Tam-tam pro děti s postižením sluchu - spolupráce při péči
 o klienty, odborná spolupráce.

A naše poděkování patří:

dobrovolníci: Petr Janouš (www, IT), Dana Maxová (Rolnič-
 ka), Jana Štindlová (setkání rodičů - hlídání dětí), Hana Kolin-
 gerová, Marie Cimermanová, Kristina Outratová, Marie Ma-
 gidová, Ondřej Likeš, Markéta Vachulová, Petr Pokorný, Kate-
 řina Gregorová, Daniel Havlíček, Žofie Hradilková, Johana
 Vaňková, Kateřina Mácová, Silvia Senciová (vedení dobro-
 volníků na Absolventském koncertu a mnoho dalšího), Matěj
 Dlask, Richard Tůma, Josef Gruncl (pomoc při povodních),
 Kristina Maděriřová a Vít Brukner (moderování Absolventské-
 ho konertu), Petr Kubisz, Marek Vachule (pomoc všeho druhu),
 Jan Holub (opravy elektronických hraček a pomůcek), Eva Pe-
 xiederová (pomocné a administrativní práce), J. Grodecký
 (bezplatný odvoz materiálu na kurzy pro rodiče), Eva Kohlen-
 bergerová.

Pražské středisko Společnosti pro ranou péči

pořádá

pod záštitou Městské části Praha 1

"Absolventský koncert"

a setkání sponzorů, rodičů a všech příznivců.

Vystoupí děti se zrakovým postižením,
 které prošly službami rané péče.

Program:

vystoupení dětí • předání cen sponzorům • služby rané péče slovem i obrazem
 videoprojekce • herna pro děti • hmatová stezka pro všechny • bar, občerstvení

Srdečně zveme všechny stávající i bývalé klienty,
 sponzory a příznivce

v úterý 10. prosince od 17:00 do 19:30 hodin
 do příjemných prostor nově zrekonstruovaného bezbariérového divadla

Minor

Dětská pasáž
 Vodičkova 6, Praha 1

Večerem Vás budou provázet herci
 Kristina Maděriřová a Vít Brukner ze souboru Buchty a loutky

Vzhledem ke kapacitě divadla prosíme rezervujte vstupenky
 ve Sředisku rané péče do konce listopadu na telefonu 224 826 860
 nebo e-mailem (praha@ranapecz.cz, předmět: Koncert)

parkování: hlídání parkoviště na Karlově náměstí
 vstupné: 100Kč, rodinné vstupné 70Kč

Loutková scéna
 hlavního města Prahy
 divadlo



Absolventský koncert Společnosti pro ranou péči



V prosinci proběhl v krásných prostorech
 nově zrekonstruovaného divadla Minor ve
 Vodičkově ulici neobvyklý Absolventský
 koncert. Děti, které na koncertě vystoupily,
 měly jedno společné – ve věku od narození
 do čtyř let byly spolu se svými rodinami kli-
 enty Sřediska rané péče pro děti s těžkým
 postižením zraku.

Ráchel, Monika, Robert, Eliška, Pavel a další vystupující děti, které
 „absolvovaly“ služby rané péče, dokázaly svou hudební produkci, že
 se naučily svůj handicap překonávat. Jejich vystoupení bylo zároveň
 poděkováním sponzorům, bez nichž by služba, poskytovaná dětem
 s postižením a jejich rodinám nestátním občanským sdružením Spo-
 lečnost pro ranou péči, nemohla existovat. Zvláštní poděkování ve
 formě obrázku dostali sponzoři, kteří opakovaně podporují služby pro dě-
 ti s postižením zraku již několik let. Mezi ně patří Rotary Club Praha –
 Staré Město, Magistrát hl. m. Prahy, pan Aleš Cvrček, George J. Pod-
 zimek, Josef Škraňka a firma Press Servis, ing. Michal Voraček Nada-
 ce pro obnovu a rozvoj, MEDESA, spol. s r. o., MÚ Libeň, MČ Praha 1,
 Siemens Building Technology, MUDr. Jan Roth, Instalátorské potřeby
 Mlašek, SUDOP Praha, a. s., MÚ Chornotův, MÚ Most, MČ Praha 6,
 ERA, a. s. MÚ Jirkov, MÚ Veltřiny, ing. Daniel Sittler, MÚ Nechanice.
 MUDr. Anně Zobanové z dětské oční ordinace Barrandov patří zvláš-
 ní poděkování za dlouhodobou odbornou podporu a spolupráci při pé-
 či o děti s těžkým postižením zraku.

Po koncertě měli návštěvníci možnost se prostřednictvím fotografií
 a videozáznamu herna a pro dospělé hmatová stezka, kde mohli
 na chvíli na vlastní kůži zažít, jaké je vnímat svět pomocí hmatu a sluchu.
 Cílem rané péče je nabídnout rodině podporu v těžké situaci po naro-
 zení dítěte s postižením, posílit intuitivní vazby mezi rodiči a dítětem,
 které mohou být ohroženy krizovou situací v rodině a častými hospi-
 talizacemi dítěte, a naučit rodiče stimulovat vývoj dítěte ve všech ob-
 lastech, aby byl minimalizován dopad postižení jak na život dítěte, tak
 na funkci celé rodiny. Sřediska rané péče nabízejí pomoc při rozvíje-
 ní schopností dítěte, vytváření stimulačního prostředí, které podporuje
 vývoj dítěte, výběru vhodných pomůcek a hraček, zácvik rodičů
 ve způsobech stimulace a rozvoje jejich dítěte. Služby poskytované
 kvalifikovanými poradci rané péče, zrakovou terapeutkou, fyzioterapeu-
 tickou a psychologickou, jsou zejména terénního charakteru – tzn.
 odehrávají se v domácím prostředí klientů. Tento způsob se osvědču-
 je jako nejvhodnější při práci s dětmi raného věku, které mají navíc
 závažné zdravotní problémy. Dále poskytujeme ambulanci konzulta-
 ce, komplexní posouzení vývoje dítěte, semináře, kurzy, půjčovnu
 hraček, knihovnu, vydávání zpravodaje pro rodiče a další služby.

Sředisko rané péče Praha, Haštalská 27, 110 00 Praha 1,
 tel. 224 826 860, fax 224 826 858
 praha@ranapecz.cz, www.ranapecz.cz.

Helena Janoušová

Pražské reflexe

V našem pražském centru se narodila stovka slavných osobností.
 Českých, ale i německých. Byl to i slavný německý básník a spiso-
 vatel Rainer Maria Rilke. Milovaný básník našich babiček – če-
 ských i německých, se narodil 4. prosince 1875 v rodině německé-
 ho úředníka. Do škol docházel do zdejším německých, později
 studoval na vojenských školách v Saint Pölten a v Hranicích. Pak
 studoval dějiny umění, literaturu a práva a po rozchodu s rodinou
 přestěhoval do Mnichova. Tam také začal jeho celoživotní vztah – za-
 kázaná láska s výstřední Lou Andreas Salomé. To už byl v literatu-
 ře znám. Salomé ho vzala do Ruska, navštívil Alžír a Tunis, Bená-
 tky. Krátce byl ženat se sochařkou Clarou Westhofovou. V Praze se
 stal tajemníkem slavného sochaře Rodina. Pak přestěhoval do Švý-
 carska. Velkou pozornost vzbudil v té době jeho cyklus básní Píseň
 o lásce a smrti kometa Kryštofa Rilke, který ovlivnil moderní poezii
 nejen německou. A tato jeho poezie byla ovlivněna výtvarným
 uměním. Jeho zralá tvorba Elegie z Duina byla ve své době oslavo-
 vána a Rilke se stal tím nejvíce milovaným a uznávaným v začátku
 minulého století. Tím větší překvapení je současné znovuzrození
 Rilke mladou generací německých kumštýřů – herců, zpěváků
 a muzikantů. Německá média to pečlivě registrují a desítky mlá-
 dých známých umělců se vyznávají ze svého vztahu k pražskému
 německému poetovi. Oblíbená zpěvačka Sabina Kapfingerová to
 vyjádřila krátce: „Víte – Rilke, to je balzám na duši! Má láska!“
 Německá studentka napsala: „Slavili jste v Praze? Měl práce
 4. prosince výročí narození! To my slavili. Je to obrovský moderní
 básník a pražský velkán. Byli jsme za ním ve Švýcarsku, kde ve
 Val Montu v roce 1926 zemřel a pojedeme po jeho stopách v Mn-
 chově a v Praze. Víte – on je pro nás velká, přímo hypnotická, bás-
 nícká síla!“

Tamara Wagnerová



Jeden z vystupujících klientů Sřediska rané péče pro děti s těžkým postiže-
 ním zraku. Také on dokázal, že se naučil svůj handicap překonávat.

Foto archiv

Tým Společnosti pro ranou péči



tvorí **klienti, (rodiče), zaměstnanci** - poradkyně rané péče, instruktorky zrakové stimulace, sociální pracovníce, sociální psychologička, koordinátoři služeb, ředitelka, ekonomka, pracovník vykonávající civilní službu, uklízečky, **externí spolupracovníci** - terapeuti, supervizoři; **dobrovolníci; odborní garanti; dobrovolníci a pomocníci.**

V roce 2002 našimi zaměstnanci byli:

PaedDr. Alexandra Bečvářová, Filip Čada, Mgr. Šárka Čermáková, Petr Dobrovolný, Dis. Petra Doleželová, Kateřina Doskočilová, Mgr. Markéta Dunděrová, Mgr. Martina Dunděrová, Dis. Lucie Gregorová, Marie Hlavičková, Mgr. Terezie Hradilková, Magda Hrázdilová, Mgr. Helena Janoušová, Mgr. Dagmar Jelínková, Anna Kohlenbergerová, Dis. Hana Kosová, Věra Kouřilová, Otto Kouwen, PhDr. Dagmar Krutilová, Mgr. Ivana Kudelová, Jarmila Kuchařová, Mgr. Barbora Kvičinská, Dis. Jana Lukejová, Mgr. Zita Nováková, Mgr. Martina Papoušková, Bc. Olga Parkanová, Mgr. Pavla Perglová, Miroslav Petr, Iveta Petrová, Olga Petrová, Mgr. Martina Peukerová, Bc. Alice Pexiederová, Eva Poláková, Mgr. Pavlína Prymusová, Kristýna Sabáčková, Alžběta Saláková, Dis. Eva Sikorová, Mgr. Andrea Sitařová, PaedDr. Markéta Skalická, Jan Stanislav, Romana Stanislavová, Jiřina Starečková, Šárka Šedivá, Hana Školová, Jana Štindlová, Mgr. Anna Švubová, Ing. Hana Trajerová, Mgr. Jana Tušlová, PaedDr. Jana Vachulová, Mgr. Timea Vidová, Mgr. Hana Volná, Jiří Votava, Blanka Wernischová.

Děkujeme za pomoc a podporu našim kolegyním na mateřské dovolené a bývalým zaměstnancům, kteří pomáhají Střediskům a klientům radou, pomocí i podporou.

Externí spolupracovníci:

Matěj Dlask, Jan Holub, Naďa Jiříčková, Jiří Lasák, Olga Vaňková, Silvia Senciová, Eva Votavová, Iva Kundrátová a Richard Tůma

Ekonomka a účetní SPRP:

Ing. Věra Likešová

Mzdové účetnictví:

Děkujeme panu Ing. Miroslavu Polákovi za to, jak již šestým rokem trpělivě a pečlivě zvládá mzdovou a personální agendu naší organizace.

Audit vedení účetnictví:

Ing. Karel Novotný, auditor číslo 1824, Organizační kancelář Praha

Supervizi poskytl: Mgr. Eliška Rothová, Ivo Kačaba

Odbornou garanci poskytli:

MUDr. Anna Topinková a MUDr. Martina Řezáčková - oční ordinace Plzeň, MUDr. Michaela Wimmerová - praktická lékařka pro děti a dorost Karlovy Vary, Prof. MUDr. Miloš Velemínský CSc. - proděkan pro vědu a výzkum ZSF JU České Budějovice, Doc. MUDr. Petr Zoban, CSc. - Česká neonatologická společnost Praha, JUDr. Daniela Zlevská - vedoucí referátu sociálních věcí Liberec, MUDr. Zuzana Válková CSc. - přednosta oční kliniky FN Ostrava-Poruba, Prof. MUDr. Jaroslav Řehůřek CSc. - přednosta kliniky a MUDr. Marie Holoušová - odborný lékař FN Brno, Prim. MUDr. Lumír Kantor - přednosta Novorozeneckého oddělení FN Olomouc a předseda České neonatologické společnosti, Mgr. Eliška Rothová - supervizorka v oblasti sociálních služeb, Doc. PhDr. Lea Květoňová-Švecová - katedra speciální pedagogiky Ped. F. UK

Civilní službu vykonávali:

Ondřej Zahradník a Pavel Holeček v Praze

Přehled zaměstnanců Společnosti:

| Pracoviště | Počet pracovníků | Přepočtený stav |
|-------------------|-------------------------|------------------------|
| Metodické centrum | 3 | 2,583 |
| Brno | 6 | 4,047 |
| Č. Budějovice | 4 | 2,524 |
| Liberec | 4 | 3,324 |
| Olomouc | 5 | 3,375 |
| Ostrava | 5 | 2,271 |
| Plzeň | 2 | 1,397 |
| Praha | 10 | 7,499 |
| CELKEM | 39 | 27,023 |



Organizace vede podvojný účetnictví v souladu se zákonem č. 563/1991 Sb. o účetnictví. Audit účetnictví je prováděn v souladu se Zásadami vlády pro poskytování dotací ze státního rozpočtu nestátním neziskovým organizacím ústředními orgány státní správy. Náklady Společnosti byly financovány z více než sta různých zdrojů. Každý finanční zdroj je v účetnictví sledován odděleně v rámci střediskového členění a příspěvatelé jsou informováni o způsobu využití poskytnutých finančních prostředků.

V roce 2002 došlo k významné změně ve státních zdrojích financování Společnosti. Projekt „Poskytování péče dětem s těžkým postižením zraku a dětem s kombinovaným postižením v raném věku“, podaný na Ministerstvo zdravotnictví ČR, byl převeden na Ministerstvo práce a sociálních věcí ČR. MPSV se stalo jediným poskytovatelem neinvestiční dotace ze státního rozpočtu ČR na rok 2002.

Hospodaření skončilo ztrátou ve výši 193 450,73 Kč. Tuto ztrátu tvoří zisk z vedlejší hospodářské činnosti ve výši 157 598,29 Kč a ztráta z hlavní činnosti ve výši 351 049,02 Kč. Ztrátu z hlavní činnosti tvoří odpisy dlouhodobého hmotného majetku.

| Struktura výnosů | v tis. Kč | % |
|--|------------------|------------|
| Státní dotace | 5 326 | 54 |
| Příspěvky samosprávy | 2 398 | 24 |
| Příspěvky od firem a soukromých osob | 635 | 6 |
| Příspěvky od zahraničních nadací | 553 | 6 |
| Příspěvky od domácích nadací | 352 | 3 |
| Tržby za týdenní kurzy od klientů | 259 | 3 |
| Tržby za vedlejší hosp. činnosti (konzultace, semináře, reklama, časopis Rolnička, drobný prodej) | 165 | 2 |
| Přijaté náhrady (např. od pojišťoven) | 99 | 1 |
| Přijaté úroky | 97 | 1 |
| Ostatní výnosy | 3 | |
| Členské příspěvky | 2 | |
| CELKEM | 9 889 | 100 |

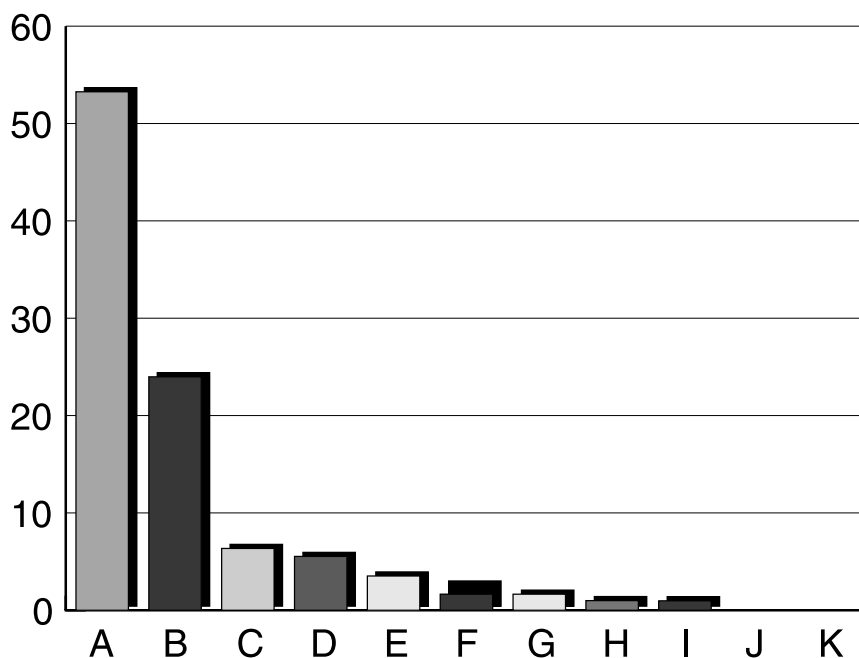
| Struktura nákladů | v tis. Kč | % |
|--|------------------|------------|
| Mzdové náklady | 4 236 | 42 |
| Služby | 1 489 | 15 |
| Spotřeba materiálu (včetně benzínu) | 1 518 | 15 |
| Zákonné sociální a zdravotní pojištění | 1 409 | 14 |
| Odpisy | 593 | 6 |
| Cestovné | 330 | 3,3 |
| Spotřeba energií | 164 | 1,6 |
| Opravy a údržba | 157 | 1,5 |
| Finanční náklady | 115 | 1 |
| Ostatní náklady na civilní službu | 27 | 0,3 |
| Ostatní | 10 | |
| Manka a škody | 5 | |
| Reprezentace | 30 | 0,3 |
| CELKEM | 10 083 | 100 |

V roce 2002 byly standardní služby klientům poskytovány bezplatně. Klienti si sami přispívali na vydávání časopisu Rolnička, týdenní rehabilitační kurzy a nadstandardní funkční vyšetření a konzultace.

Mnoho našich klientů se stalo i sponzory programu Provázení.

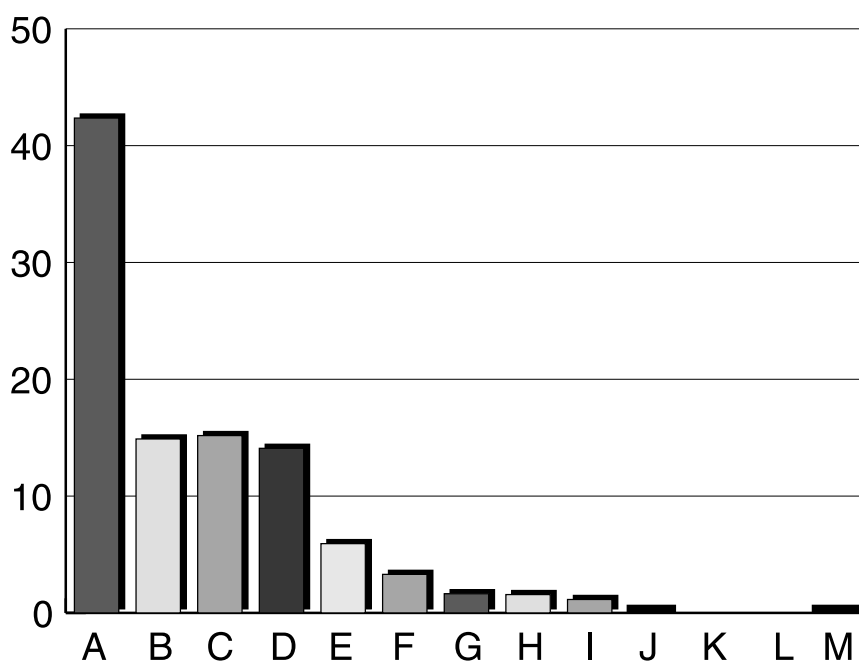
Neklientům a institucím nabízí SPRP placené služby dle platného ceníku.

Struktura výnosů



| | |
|--|-----|
| A - Státní dotace | 54% |
| B - Příspěvky samosprávy | 24% |
| C - Příspěvky od firem a soukr. osob | 6% |
| D - Příspěvky od zahraničních nadací | 6% |
| E - Příspěvky od domácích nadací | 3% |
| F - Tržby za týdenní kurzy od klientů | 3% |
| G - Tržby za vedlejší hosp. činnost | 2% |
| H - Přijaté náhrady | 1% |
| I - Přijaté úroky | 1% |
| J - Ostatní výnosy | 0% |
| K - Členské příspěvky | 0% |

Struktura nákladů



| | |
|---|------|
| A - Mzdové náklady | 42% |
| B - Služby | 15% |
| C - Spotřeba materiálu | 15% |
| D - Zákonné soc. a zdravotní pojištění | 14% |
| E - Odpisy | 6% |
| F - Cestovné | 3,3% |
| G - Spotřeba energií | 1,6% |
| H - Opravy a údržba | 1,5% |
| I - Finanční náklady | 1% |
| J - Ostatní náklady na civilní službu | 0,3% |
| K - Ostatní | 0% |
| L - Manka a škody | 0,3% |
| M - Reprezentace | 0,3% |

Financování projektů realizovaných v r. 2002

Zajišťování terénních sociálních služeb rané péče, rozpočet projektu: 9 448 846,59 Kč včetně odpisů

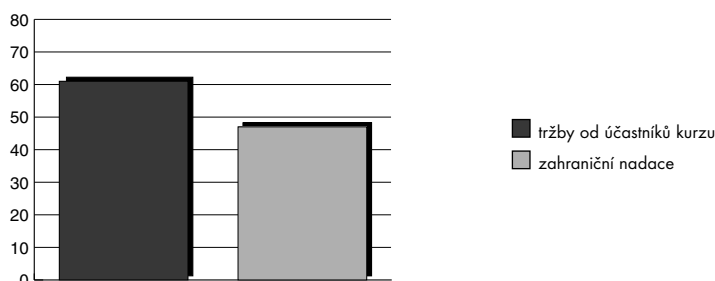
| Podíl na financování projektu | % |
|-------------------------------|------------|
| státní dotace MPSV | 56 |
| orgány samosprávy | 20 |
| sponzoři | 13 |
| domácí nadace | 5 |
| zahraniční nadace | 4 |
| hosp. výsledek min. let | 1 |
| pojistná plnění | 1 |
| celkem | 100 |



Kurz Poradce rané péče, rozpočet projektu: 55 226,78 Kč

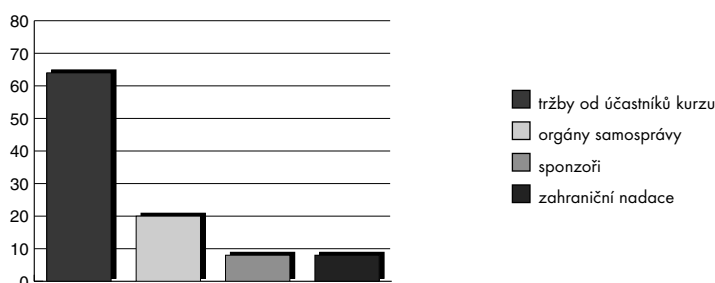
| Podíl na financování projektu | % |
|-------------------------------|------------|
| tržby od účastníků kurzu | 61 |
| zahraniční nadace | 47 |
| celkem | 108 |

vyúčtování tohoto projektu skončilo ziskem



Týdenní kurzy pro rodiny s dětmi, rozpočet projektu: 405 964,77 Kč

| Podíl na financování projektu | % |
|-------------------------------|------------|
| tržby od účastníků kurzu | 64 |
| orgány samosprávy | 20 |
| sponzoři | 8 |
| zahraniční nadace | 8 |
| celkem | 100 |

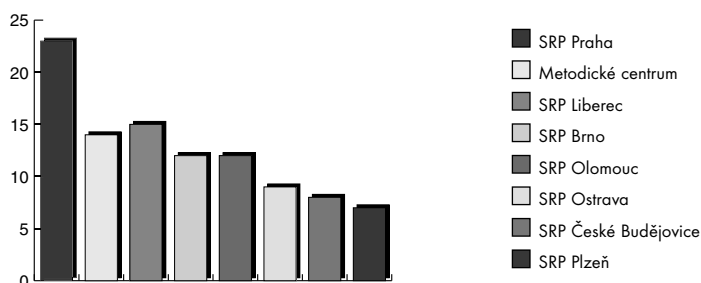


Vzdělávací seminář pro odborné pracovníky a koordinátory, rozpočet projektu: 80 190,28 Kč

| Podíl na financování projektu | % |
|-------------------------------|-----|
| zahraniční nadace | 100 |

Náklady Metodického centra a jednotlivých pracovišť v tisících Kč

| Středisko | tis. Kč | % |
|----------------------|---------------|------------|
| SRP Praha | 2 295 | 23 |
| Metodické centrum | 1 501 | 14 |
| SRP Liberec | 1 471 | 15 |
| SRP Brno | 1 265 | 12 |
| SRP Olomouc | 1 216 | 12 |
| SRP Ostrava | 874 | 9 |
| SRP České Budějovice | 782 | 8 |
| SRP Plzeň | 679 | 7 |
| celkem | 10 083 | 100 |





Děkujeme všem, kteří se podíleli na financování služeb rané péče pro naše klienty a pomáhají nám pomáhat:

A) Na celorepublikové projekty přispěli:

| | | |
|---|--|--|
| <i>státní správa:</i> Ministerstvo práce a sociálních věcí | (USA), Nadace SENSIS International (Holandsko) | <i>soukromé osoby:</i> Ing. J. Bass, Ing. A. Cvrček s rodinou, pan G. J. Podzimek, poslankyně K. Čelišová |
| <i>nadace a neziskové organizace:</i> Farní Charita Strahov, Nadace Charty 77, Nadace pro obnovu a rozvoj, Výbor dobré vůle - Nadace Olgy Havlové, Nadace Hilton/PERKINS International | <i>firmy:</i> ERIKA a. s., MEDEA a. s., Organizační kancelář Praha, Press Servis, Microsoft s. r. o., Key Systems, ALU - S. V. Ing. Petr Stoklasa | Kancelář Senátu ČR |

B) Na regionální projekty přispěli:

| | | |
|---|---|---|
| Brno <i>obecní a městské úřady, kraje:</i> Jihomoravský kraj, Statutární město Brno, Město Otrokovice, Město Svatka, Město Třebíč, Město Uherské Hradiště, Obec Benetice, Obec Krásné, Obec Měřín, Obec Milonice, Obec Rajhradice, Obec | Skalice, Obec Strání, Obec Tvarožná, Obec Vavřinec, Obec Vecov, Zlínský kraj <i>firmy:</i> MOTIP s. r. o., UPC ČR <i>nadace a neziskové organizace:</i> Nadace Eurotel, NF Občané Brna, | Výbor Dobré vůle - Nadace Olgy Havlové <i>soukromé osoby:</i> Dr. Halířová, MuDr. Šejnohová, pan Kudeła, paní Morávková, paní Davidová, paní Hemalová, paní Juříčková, pan Polach |
| České Budějovice <i>obecní a městské úřady:</i> Město Jindřichův Hradec, Město Pelhřimov, Město Veselí nad Lužnicí, Obec Božetice, Obec Temelín, Statutární Město České Budějovice | <i>firmy:</i> A. Schmied s. r. o., HBSW a. s., pan Candra, STEPOK s. r. o., UPC a. s. <i>nadace a neziskové organizace:</i> Charita Pelhřimov | <i>soukromé osoby:</i> M. Kaňkovský, paní Jelínková, paní Žaludová, rodina Vokatých |
| Liberec <i>obecní a městské úřady, kraje:</i> Liberecký kraj, Město Česká Kamenice, Město Česká Lípa, Město Dubá, Město Hostinné, Město Jablonec nad Nisou, Město Jičín, Město Tanvald, Město Trutnov, Obec Bílá Třemešná, Obec Víchová, | Zdravotní a sociální fond Statutárního města Liberce, Statutární město Liberec <i>firmy:</i> BRAMAC spol. s. r. o., Czech Forwarding Agency s. r. o., Severočeská energetika, a. s. | <i>soukromé osoby:</i> Ing. Sazeček, Horský domov, paní Myslivcová, pan Tůma |
| Olomouc <i>obecní a městské úřady:</i> Město Česká Třebová, Město Kojetín, Město Morkovice, Město Prostějov, Město Přerov, Město Vsetín, Město Zubří, Obec Dřevnovice, Obec Charváty, Obec | Jarcová, Obec Klenovice, Obec Otaslavice, Obec Pravčice, Obec Rohozná, Statutární město Olomouc, <i>nadace:</i> Výbor dobré vůle - Nadace Olgy Havlové | <i>soukromé osoby:</i> paní Voltnerová |

Ostrava

obecní a městské úřady, kraje:

Město Frýdek-Místek, Město Frýdlant nad Ostravicí, Město Karviná, Město Kopřivnice, Moravskoslezský kraj, Obec Bernartice, Obec Horní Bečva, Obec Melč, Obec Mosty u Jablunkova, Obec Stona-

va, Obec Štěbořice, OU Hradec-Nová Ves, St. m. Ostrava - Mariánské Hory, St. m. Ostrava - Martinov, St. m. Ostrava - Moravská Ostrava a Přívoz, St. m. Ostrava - Ostrava Jih, St. m. Ostrava - Poruba, Statutární město Opava, Statutární město Ostrava,

firmy:

CARREFOUR ČR s. r. o., provozovna Ostrava

soukromé osoby:

paní Kubičková, paní Chmelová

Plzeň

obecní a městské úřady:

Město Horšovský Týn, Město Mariánské Lázně, Město Nejdek, Městský obvod Plzeň 3, Obec Chyše, Obec Kolinec, Plzeň, statutární město

firmy:

Coca Cola Beverages ČR spol. s r. o., Plynotop Tachov, Plzeňský Prazdroj a. s., Schneider - masokombinát Plzeň s. r. o., Vodárna Plzeň a. s., Západočeská energetika a. s.

nadace a neziskové organizace:

Nadační fond Českého rozhlasu, Výbor dobré vůle - Nadace Olgy Havlové

soukromé osoby:

p. Bárta, pan Dvořák, pan Flaks, pan Sládek, pan Stanislav

Praha

obecní a městské úřady:

Hlavní město Praha, Městská část Praha 1, Město Beroun, Město Černošice, Město Duchcov, Město Holice, Město Chomutov, Město Chotěboř, Město Jaroměř, Město Jirkov, Město Kralupy nad Vltavou, Město Kutná Hora, Město Libčice, Město Mělník, Město Most, Město Nechanice, Město Nový Bydžov, Město Osek, Město Postoloprty, Město Roztoky, Město Skuteč, Město Unhošť, Město Ústí nad Orlicí, Město Veltrusy, Městská část Praha 3, Městská část Čakovice, Městská část Praha 11, Městská část Praha 12, Městská

část Praha 2, Městská část Praha 6, Obec Černčice, Obec Kamenice, Obec Kamenné Žehroví, Obec Košičky, Obec Libiš, Obec Mělník, Obec Merklín, Obec Mořina, Obec Smolnice, Obec Třebušice, Obec Vroutek, Obec Zákolany, Obec Zeleneč

firmy:

Česká společnost pro jakost, IKEA ČR s. r. o., MEDESA s. r. o., Siemens Building technologies s. r. o., Siemens s. r. o., Praha 10, SUDOP PRAHA a. s.

nadace a neziskové organizace:

Nadace HILTON/ PERKINS Int., USA,

Nadace rozvoje zdraví, Rotary Club Praha - Staré město

soukromé osoby:

Alušikovi, Baránkovi, Bezouškovi, Kempných, Lanovi, Mikulandovi, MuDr. Nostková, Neupauerovi, Ing. Jarník, pan Klouda, pan Knap, paní Drtinová, paní Hladká, paní Hlavinková, paní Nedělová, paní Pavlíčková, Mudr. Roth, Ing. Sitttek, paní Sotonová, Šimkovi, pan Nikola Tačevski, paní Tomsová, paní Vodičková, paní Vyšejnová, Zikmundovi, Mudr. Zlatohlávková, paní Žďárská