

I. slovo úvodem



Vážení přátelé, příznivci, donátoři, klienti Společnosti pro ranou péči a všichni, kteří se zajímáte o činnost a financování nestátních sociálních služeb,

výroční zpráva Vám již tradičně přináší informace o tom, jak naše organizace naplňuje své poslání a cíle a rádi bychom, aby Vás přesvědčila o efektivním nakládání s finančními prostředky i lidským potenciálem našich zaměstnanců, externistů, dobrovolníků a příznivců. Jim především patří můj dík za celoroční práci ve prospěch rodin dětí s postižením.

Všichni státní i nestátní donátoři našich činností a pracovišť se podíleli nejen na poskytování služeb konkrétním rodinám v roce 2003, ale i na kontinuitě terénních služeb. Tím i přes všechny resortní, legislativní i společenské nedostatky pomohli každodennímu uplatňování myšlenky sociální inkluze a vyrovnávání příležitostí pro ty nejslabší z nás...

Terezie Hradilková
ředitelka SPRP

II. vybrali jsme z našeho kalendáře 2003:



- 22. 1.** - společný den otevřených dveří v SPC (SRP+Tyfloservis), Plzeň
- 26. 2.** - seminář „Nevidím“, Ostrava
- 21. 3.** - seminář se Zdenkou Jášovou, téma - masáže a aromaterapie u dětí, České Budějovice
- 24. - 25. 4.** - 2-denní týmové setkání poradců a koordinátorů v Praze, Metodické centrum
- 17. - 1. 6.** - dva české kurzy pro rodiny v Herlíkovicích, Praha
- 22. - 28. 6.** - moravský kurz pro rodiny v Zubří, Brno
- 10. - 11. 7.** - seminář pro nové poradkyně „Podpora rodiny“, kazuistiky, Metodické Centrum
- srpen** - setkání 14-ti rodin, Liberec, malování prostor v SRP Ostrava, Liberec
- 6. - 12. 9.** - moravský kurz pro rodiny dětí s Kombinovaným postižením v Rožnově p/Radhoštěm, Ostrava
- 1. - 4.10.** - mezinárodní workshop „Praxe v rané péči“, MC
- 14.10.** - „Den otevřených dveří“ Olomouc
- 17. 11.** - „Absolventský koncert dětí s postižením zraku“ v divadle Minor, Praha a MC
- 2.12.** - klub rodičů, Brno



Společnost pro ranou péči je nestátní organizace, která poskytuje odborné služby, podporu a pomoc rodinám, ve kterých se narodilo dítě se zrakovým či s kombinovaným postižením.

- realizuje program PROVÁZENÍ, který je zaměřen na pomoc celé rodině (systému) a staví na vlastních silách a schopnostech každého jejího člena a na účinné podpoře cílů klienta; poskytuje rodičům (nebo zákonným zástupcům) zázemí informací, služeb a terapií, které jim pomáhají být kompetentními, nezávislými a zodpovědnými při výchově a stimulaci jejich dětí v raném věku
- prosazuje terénní mobilní služby, které nevytrhují dítě ani rodinu z jejich přirozeného prostředí a komunity, jako efektivní službu a prevenci ústavní a institucionalizované péče

SPRP vznikla v r. 1997 jako občanské sdružení proto, aby převzala provoz Středisek rané péče, která se od roku 1990 věnují raněporadenské práci.

Posláním Společnosti je také hájit práva rodičů dětí s postižením a prosazovat zakotvení rané péče jako služby a oboru. Proto jsme v roce 2003 spolupracovali a jednali:

- se zdravotnickými pracovišti, aby návaznost léčebné, zdravotnické péče a rané péče v rodině byla co nejlepší pro rodinu a dítě. Jen vzájemnou spoluprací lze dosáhnout včasné diagnostiky a účinné následné pomoci.
- s klientskými skupinami a organizacemi rodičů, pomáháme jim, aby byly respektovány jejich zájmy a práva, Střediska rané péče jsou místem setkávání rodičů a výměny jejich zkušeností.
- s organizacemi a pracovišti, které poskytují ranou péči dalším cílovým skupinám (Středisko rané péče Diakonie ČCE, Středisko rané péče TamTam, STŘEP, Demosthenes, Slezská Diakonie, ...)
- s odborníky z návazných zařízení - stacionářů, kojeneckých ústavů, mateřských škol, speciálně pedagogických center, ústavů sociální péče...
- se zahraničními poskytovateli rané péče a mezinárodními profesními organizacemi. Mezinárodní rada pro vzdělávání a rehabilitaci zrakově postižených - ICEVI, Perkins School for the Blind, MA, USA, SENSIS International pomáhali programu PROVÁZENÍ výměnou informací, supervizí, školením zaměstnanců i finanční podporou
- s nestátními organizacemi, poskytovateli sociálně-zdravotních služeb v rámci snahy o zrovnoprávnění nestátního sektoru (SKOK, BANNON, ...), s Národním vzdělávacím centrem, ICN, Ashoka v ČR
- se státní správou - Ministerstvem práce a sociálních věcí, s krajskými úřady
- s místní samosprávou v bydlišti klientů (OÚ, MÚ, magistráty)

IV. organizační struktura:

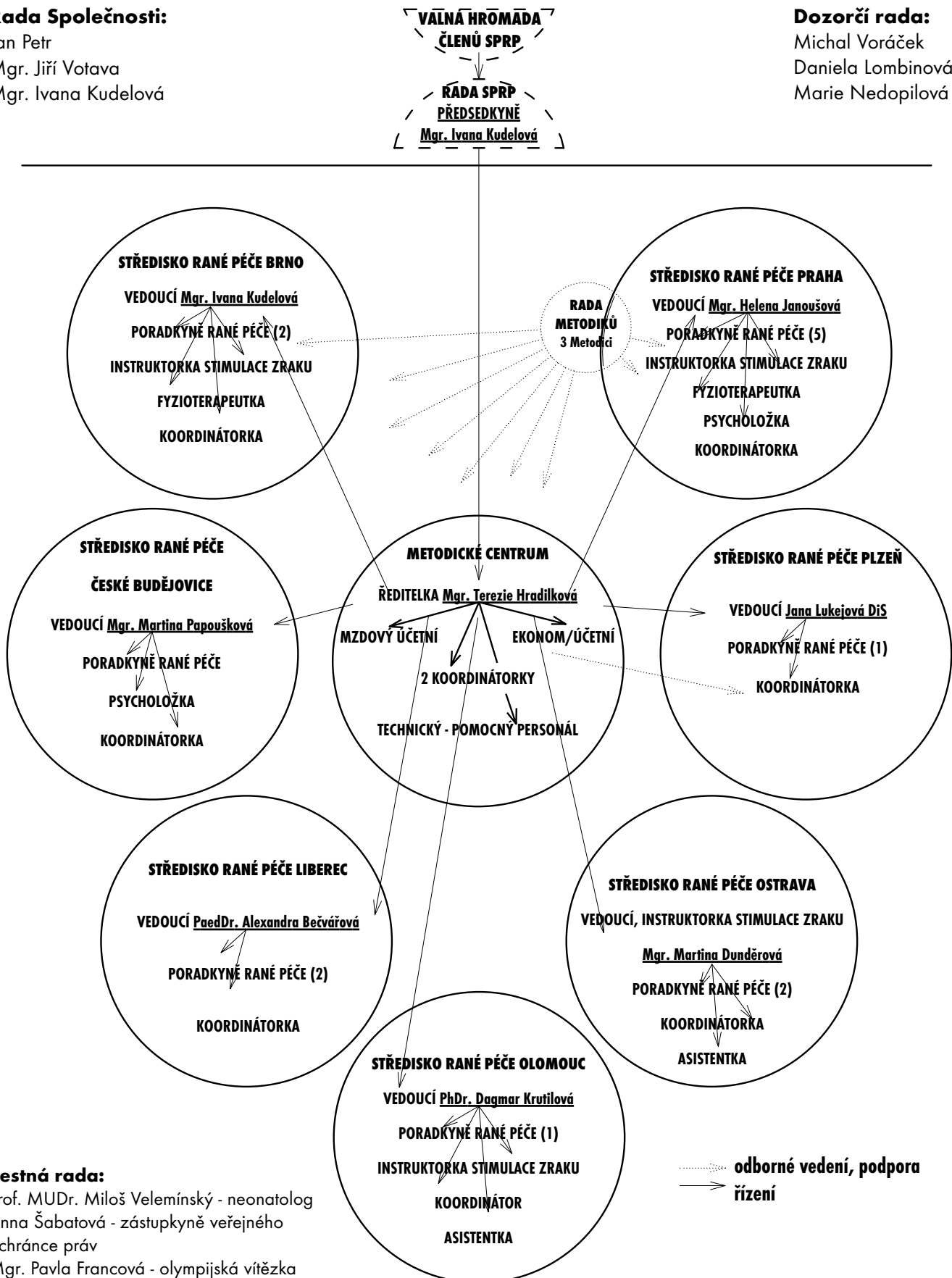


Rada Společnosti:

Jan Petr
Mgr. Jiří Votava
Mgr. Ivana Kudelová

Dozorčí rada:

Michal Voráček
Daniela Lombinová
Marie Nedopilová



Čestná rada:

Prof. MUDr. Miloš Velemínský - neonatolog
Anna Šabatová - zástupkyně veřejného ochránce práv
Mgr. Pavla Francová - olympijská vítězka
prim. MUDr. Lumír Kantor - primář novorozeneckého oddělení FN Olomouc
Vladimír Michálek - režisér



Klienti

Klientem Středisek rané péče se může stát rodina (rodiče nebo zákonní zástupci) s dítětem se zrakovým a kombinovaným postižením v raném věku (tj. od narození do max. čtyř let, u dětí s kombinovaným postižením max. do sedmi let). Horní věková hranice klientů závisí také na kapacitě regionálního pracoviště, Středisko může snížit věkovou hranici pro ukončení péče na 3., respektive 6. rok.

Přehled o klientech

Středisko	České							celkem
	Brno	Budějovice	Liberec	Olomouc	Ostrava	Plzeň	Praha	
Počet klientských rodin střediska v uplynulém roce	101	37	57	52	37	21	148	453
z toho dětí s kombinovaným postižením	78	30	48	48	25	19	113	361
z toho dětí v ústavním zařízení (ÚSP, kojenecký ústav, DD, DC)	0	0	1	2	0	0	1	4
Počet klientů, u kterých byla péče zahájena v roce 2003	22	5	15	10	13	7	35	107
Počet klientů, u kterých byla péče ukončena v roce 2003	19	5	12	10	3	5	26	80

Služby

Standardní nabídkou všech Středisek rané péče jsou služby v oblasti:

- poradenství
- podpory rodiny
- stimulace vývoje dítěte
- pomoci při prosazování práv a zájmů rodiny
- poskytování informací a vzdělávání

S každým klientem uzavírá příslušné Středisko dohodu o poskytování služeb a jeho vstupu do služby předchází komplexní posouzení vývoje dítěte a potřeb klienta.

Formy služeb:

- terénní - mobilní služby: konzultace v rodinách jsou stěžejní činností Středisek rané péče. Speciálně vyškolení odborníci navštěvují rodiny s malými dětmi se zrakovým postižením, poskytují podporu a odborné konzultace rodičům v jejich přirozeném prostředí a provázejí je při výchově jejich dětí
- ambulantní služby (poskytované ve Střediscích rané péče): stimulace zraku, fyzioterapie, ergoterapie, psychologické poradenství
- půjčování metodických materiálů, knih, hraček a speciálních pomůcek
- zasílání zpravodaje Rolnička - hradí klient (předplatným)
- týdenní rehabilitační kurzy pro rodiny - vedle odborného programu je kurz místem, kde rodiče mohou sdílet své pocity a zkušenosti a kde navzájem nacházejí pochopení a podporu - částečně hradí klient
- doprovod klientů při návštěvách odborníků a institucí a úředních jednáních

Regionální Střediska podle svých možností a personálního zázemí dále poskytují terapie, interdisciplinární služby a podporu svépomocných aktivit klientů:

- terapie v rodině
- terapie ve Středisku
- skupinová setkání rodičů, semináře pro rodiče

Přehled služeb

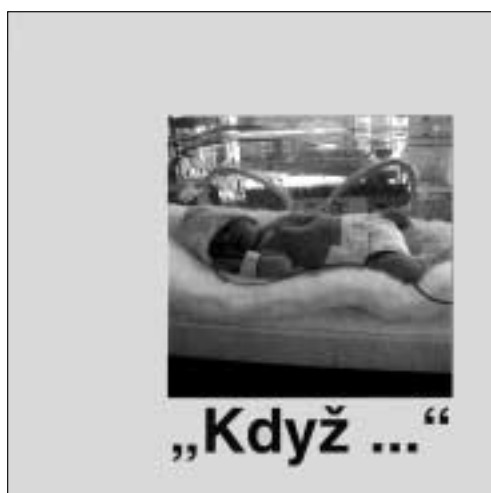
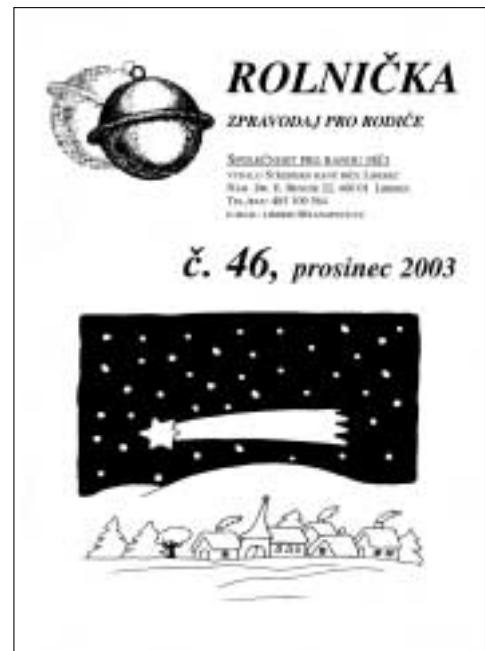
Středisko	České							celkem
	Brno	Budějovice	Liberec	Olomouc	Ostrava	Plzeň	Praha	
Počet komplexních posouzení	28	7	16	11	13	10	57	142
z toho přijatých	22	5	15	10	13	7	35	107
Počet konzultací v rodině	409	183	228	180	138	96	791	2025
Počet konzultací								
v ústavních zařízeních	0	0	3	7	0	0	11	21
Počet ambulantních služeb (ne v hod., ale počet konzultací)	24	9	22	15	16	0	126	212

Informace

Základním předpokladem pro partnerství mezi klienty a poskytovateli služeb je vzájemná informovanost.

Časopis Rolnička

Rolnička ohlašuje akce v jednotlivých Střediscích, nabízí odborné informace ze všech oblastí stimulace a výchovy dětí s postižením zraku a zprostředkovává zkušenosti a nápady rodičů. Rodiče i odborníci z ústavních zařízení v něm najdou informace o hračkách a pomůckách použitelných pro děti, nejrůznější tipy a metody, ale i sociálně právní informace. Na časopise, který vychází čtyřikrát ročně, se převážnou měrou finančně podílejí rodiče a další předplatitelé. Od roku 2001 Rolnička vychází v jednotné verzi a regionální Střediska se střídají na jejím sestavení a redakční práci.



Publikační činnost

Distribuovali jsme brožuru pro lékaře a zdravotníky „Když není všechno jak si přáli“, editovanou ředitelkou SPRP T. Hradilkovou a vydanou Státním zdravotním ústavem.

www.ranapece.cz

Pravidelně aktualizované webové stránky o rané péči s informacemi o aktuálním dění v SPRP a s odkazy na další služby a organizace. Jsou navštěvovány nejen odborníky, ale i našimi klienty.





Střediska rané péče v Brně, Českých Budějovicích, Liberci, Olomouci, Ostravě, v Praze a v Plzni jsou regionálními centry pro podporu a provázení rodin dětí se zrakovým a kombinovaným postižením. Vytváří mezioborové týmy zaměstnaných i spolupracujících odborníků, kteří spolu s rodiči hledají a plánují nejvhodnější způsoby stimulace vývoje dítěte a respektují jedinečnost a specifika rodin. Ze Středisek dojíždějí do rodin v celé ČR poradci rané péče a další odborníci, kteří jsou zodpovědní za poradenství a koordinaci péče o konkrétní klienty v určitém regionu.

Služby Středisek koordinuje a řídí **Metodické centrum**.

1. Metodické centrum

ředitelka SPRP: Mgr. Terezie Hradilková

ekonomka a účetní SPRP: Ing. Věra Likešová

koordinátorky: Marie Hlavičková, Markéta Novotná, Mgr. Irena Šilhanová

účetní: Blanka Malá (od listopadu)

civilní služba: Pavel Holeček

Poradní sbor ředitelky - **metodickou radu** - tvořily odbornice Společnosti pro ranou péči, které garantují odbornou úroveň SPRP ve svěřené problematice a poskytovaly konzultace zaměstnancům SPRP:

- PaedDr. Markéta Skalická (speciální pedagožka), metodik stimulace zraku
- Lucie Gregorová (fyzioterapeutka), metodik pohybového vývoje
- Mgr. Naďa Jiříčková (psycholožka), metodik pro podporu rodiny (České Budějovice a Plzeň)
- PaedDr. Jana Vachulová (speciální pedagožka), metodik pro integraci

Metodické centrum

- podává celorepublikové projekty (6), zajišťuje finanční prostředky a veškeré účetnictví
- řídí a koordinuje výkonnou a odbornou činnost Středisek rané péče a vytváří jim administrativní, odborné a informační zázemí, aby mohla poskytovat služby programu Provázení na srovnatelné úrovni, podle přijatých standardů
- vydává interní materiály a směrnice
- plní vzdělávací a školicí funkce organizace, podporuje další vzdělávání zaměstnanců, kurzy, supervize a školení. Vytvořilo knihovnu a připravuje odborné materiály pro zaměstnance, rodiče, odborníky a osvětové publikace pro veřejnost
- prezentuje Společnost pro ranou péči v České republice i v zahraničí a navazuje a udržuje mezinárodní kontakty

Akce vzdělávání zaměstnanců:

- realizace projektu „Udržitelnost zdrojů SPRP“, na který jsme získali finance z programu PHARE příprava a organizace Týmového setkání (duben) a Semináře zaměstnanců SPRP (listopad) příprava akreditace dvou kurzů (červen) a zahájení kurzu Instruktor stimulace zraku (listopad)

Mezinárodní akce:

příprava a realizace mezinárodního setkání poradců rané péče: Workshop on EI - Praha 2003

Mezinárodní organizace, se kterými jsme v roce 2003 spolupracovali:

SENSIS International, Hilton/Perkins International program, ASHOKA Innovators for the Public, ICEVI

A naše poděkování patří:

- MUDr. Idě Sádlové a celé její rodině za její velkorysou nabídku pronájmu prostor Metodickému centru a jejich pohostinnost od dubna 2003.
- prim. MUDr. L. Kantorovi a MUDr. A. Zobanové za jejich neúnavnou činnost při sbližování a vzájemném porozumění lékařů, pracovníků rané péče a rodičů dětí s postižením a za konkrétní kroky, které v této oblasti činí
- firmě Press Servis s.r.o. za bezplatnou grafickou úpravu a tisk našich propagačních materiálů
- panu M. Voráčkovi za podporu při prezentaci organizace
- panu Pecháčkovi, řediteli divadla Minor, za poskytnutí prostor divadla pro Absolventský koncert
- všem našim kolegyním z Asociace pracovníků v rané péči (vznikla v červnu 2003 z Pracovní skupiny pro ranou péči) za jejich podněty, spolupráci a vzájemné sdílení a pomoc při rozšiřování sítě pracovišť rané péče
- panu J. G. Podzimekovi za jeho zájem a podporu rané péče

Středisko rané péče Brno

vedoucí: Mgr. Ivana Kudelová

Rok 2003 završil 13 let existence brněnského Střediska rané péče. Zatímco na počátku jeho historie nebylo ničím mimořádným, když poradci vyjížděli na dvoudenní pracovní cesty za rodinami až na sever Moravy, v současné době nás od našich nejvzdálenějších cílů dělí „pouhých“ sto kilometrů. Nejde však o jedinou změnu, ke které v průběhu času došlo. Postupně se měnil poměr v počtu dětí se zrakovým postižením a s kombinovaným postižením. Proto považujeme za přínos, že se nám v tomto roce podařilo doplnit náš tým o zkušenou fyzioterapeutku. Kromě této skutečnosti přispělo k rozšíření nabídky odborných konzultací pro klientské rodiny i další vzdělávání členů týmu a spolupráce s externisty. Vedle již tradiční stimulace zraku poskytujeme klientům například konzultace zaměřené na buko-faciální stimulaci nebo na podporu komunikace. Snaha rozšiřovat a zkvalitňovat naše služby však přináší i některé komplikace. Naše suterénní minipracoviště nám začíná být těsné. Doufáme tedy, že v příští výroční zprávě Společnosti pro ranou péči najdou naši příznivci informaci o tom, že jsme se přestěhovali do větších a světlejších prostor.

Služby a akce pro klienty:

- konzultace v rodině
- ambulantní zraková stimulace
- kurzy
- komplexní posouzení ve středisku
- skupiny rodičů

Kromě uvedeného výčtu služeb jsme uskutečnily 4 konzultační návštěvy u klientů přijatých na lůžkové oddělení v nemocnici, 11 jednorázových konzultací u „neklientů“, pětkrát si rodiče vyžádali doprovod poradkyně rané péče k dalšímu specialistovi, při vyřizování úředních záležitostí nebo při zajišťování respitní péče. Běžnou součástí služeb jsou telefonické konzultace, zasílání písemných informací a materiálů, poskytování kontaktů na další odborná pracoviště a různé podpůrné terapie. Rodičům je k dispozici knihovna s odbornou i populárně naučnou literaturou.

Přehled o klientech:

Celkový počet klientů v roce 2003

Počet klientských rodin střediska v uplynulém roce	101
z toho dětí s kombinovaným postižením	78
z toho dětí v ústavním zařízení (ÚSP, kojenecký ústav, DD, DC)	0
Počet klientů, u kterých byla péče zahájena v roce 2003	22
Počet klientů, u kterých byla péče ukončena v roce 2003	19

Přehled o poskytnutých službách v roce 2003:

Počet komplexních posouzení	28
z toho přijatých	22
Počet konzultací v rodině	405 v rodině + 4 v nemocnici
Počet konzultací v ústavních zařízeních	0
Počet ambulantních služeb (ne v hodinách, ale počet konzultací)	24

Akce pro klienty nebo veřejnost:

Uspořádali jsme 10 setkání pro rodiny - takzvaných Klubů rodičů, kterých se zúčastnilo celkem 85 rodičů a 86 dětí, a 2 odborné semináře pro rodiče. Organizovali jsme jeden ze dvou týdenních pobytových kurzů pro moravské rodiny. Pro veřejnost jsme uspořádali „Den otevřených dveří“, prezentovali jsme naši činnost v průběhu akcí „30 dní pro neziskový sektor“ a „Měsíc pro děti, rodinu a mládež“, stejně jako na Mezinárodním workshopu o rané péči v Praze. V periodiku „Haló Brno“, vydávaném brněnským Magistrátem, vyšel článek o našem pracovišti a námi poskytovaných službách. V průběhu roku jsme poskytli odbornou praxi 4 studentkám VOŠ sociální a umožnili jsme exkurzi dvěma skupinám studentů VOŠ sociální a dvěma skupinám studentů Katedry speciální pedagogiky PdF MU Brno.

Vzdělávání našich pracovníků:

Dagmar Jelínková - Kurz krizové intervence, **Hana Kosová** - Kurz instruktora stimulace zraku, Kurz buko-faciální stimulace, **Ivana Kudelová** - Systemický management, seminář Plánování efektivní komunikace, seminář Základy práce s novináři a médii, **Daniela Nykodýmová** - Kurz instruktora stimulace zraku, **Jiřina Starečková** - Kurz krizové intervence po telefonu, odborný seminář SPRP, PC školení Word, Excel, školení pokladních, **Šárka Šedivá** - Kurz krizové intervence

Organizace a odborníci, se kterými jsme v roce 2003 spolupracovali:

tým dětské oční kliniky FDN Brno	depistáž
Neonatologické odd. nemocnice Zlín	depistáž
Mgr. Hana Jahnová, psycholog rizikové poradny	depistáž, konzultace pro klienty v rámci týdenního pobytového kurzu
VOŠ sociální, Brno	exkurze a odborné praxe pro studenty
Evangelická akademie - VOŠ sociální, Brno	exkurze a odborné praxe pro studenty
Katedra speciální pedagogiky PdF MU Brno	exkurze pro studenty
SPC Brno, SPC Zlín	následná péče pro klienty SRP Brno
Mgr. Dagmar Pelikánová, Speciální MŠ pro děti se zrakovým postižením, Brno	následná péče pro klienty SRP Brno, stáže pro poradce SRP Brno
MUDr. Zdeňka Kafková, oční lékařka, Brno	stáž pro poradce rané péče
MUDr. Marie Holoušová, oční lékařka, FDN Brno	stáže v ambulanci dětské oční kliniky pro poradce rané péče
NNO v regionu	strategie financování NNO v regionu
vedení Katedry sociální práce FSS MU Brno	záměr projektu respitní péče pro klienty SRP v rámci odborných studentských praxí

Počet podaných projektů **6**
z toho úspěšných **6**

A naše poděkování patří:

Našim trpělivým rodinným příslušníkům za podporu, tolerantnost, vstřícnost.

Speciální MŠ při FDN Brno za personální výpomoc na akcích pro rodiče.

Domu s pečovatelskou službou, paní Hájkové, za zapůjčování prostor pro setkávání klientů SRP Brno.

Starostovi a místostarostovi ÚMČ Královo Pole za snahu o hledání řešení problémů s prostorami SRP Brno.

Středisko rané péče České Budějovice

vedoucí: Mgr. Martina Papoušková

Česobudějovické středisko sídlí, díky podpoře Města České Budějovice, již 3 roky v útulných, prostorných a prosluněných prostorách bývalé mateřské školy. Odtud poradkyně rané péče dojíždějí do rodin celého jihočeského regionu a okresu Pelhřimov v kraji Vysočina. Naš tým obohatila Naďa Jiříčková, psychologka a stala se tak oporou jak pro rodiny, tak i pro nás, poradkyně. Naši činnost významně podpořily NROS a ČT společným projektem „Pomozte dětem!“. Těšíme se, že z výtěžku veřejné sbírky zakoupíme nový osobní automobil, který nám umožní rychleji a bezpečněji překonat nemalé vzdálenosti na každodenních cestách za klientskými rodinami.

Služby a akce pro klienty:

- konzultace v rodině
- ambulantní stimulační zrak
- kurzy
- komplexní posouzení ve středisku
- skupiny rodičů
- doprovázení rodin na úřad

Uspořádali jsme pro rodiče seminář o masáží a aromaterapii, rodiče si spolu se svými dětmi pořádně užili a provoněli celé středisko. Na dalším semináři s dětskou lékařkou se rodiče dozvěděli, co potřebovali vědět o pobytech v lázních a ozdravovnách. Zejména maminky si užily výtvarnou dílnu, když si za slunného dne na terase u Střediska vyzkoušely různé způsoby batiky. Tradičně jsme pro rodiny připravili sobotní Letní a Vánoční setkání. V parném létě přišel vhod bazének s vodou a stín stromů v sadu u chalupy u Vimperka. V zimě nechyběl stromeček s překvapením, novinkou bylo divadlo s pohádkou „O Popelce“. Na Letní a Vánoční setkání zveme i rodiny dětí, které již naši péči odrostly. Těší nás, že s nimi zůstáváme prostřednictvím těchto akcí v kontaktu, že se s námi a ostatními rodinami podělí o své úspěchy i problémy.

Přehled o klientech:

Počet klientských rodin střediska v uplynulém roce	37
z toho dětí s kombinovaným postižením	30
z toho dětí v ústavním zařízení (ÚSP, kojenecký ústav, DD, DC)	0
Počet klientů, u kterých byla péče zahájena v roce 2003	5
Počet klientů, u kterých byla péče ukončena v roce 2003	5
jednorázové konzultace a intervence	1
placené konzultace pro neklienty	10

Přehled o poskytnutých službách v roce 2003:

Počet komplexních posouzení	7
z toho přijatých	5
Počet konzultací v rodině	183
z toho doprovod na úřad	1
z toho konzultace pro klienta v MŠ	4
Počet konzultací v ústavních zařízeních	0
Počet ambulantních služeb (ne v hod., ale počet konzultací)	9

Vzdělávání našich pracovníků:

Martina Papoušková - Ostrov rodiny, Rozhovor-nástroj pomoci, Fundraising, konference-Podpora zavádění standardů kvality sociálních služeb, semináře SPRP, **Kateřina Doskočilová** - Ostrov rodiny, Rozhovor-nástroj pomoci, Krizová intervence, Česko-rakouská konference o rané péči, Specifika výuky tělesné výchovy zrakově postižených žáků začleněných do ZŠ a SŠ, konference Podpora zavádění standardů kvality sociálních služeb, semináře SPRP, **Hana Trajerová** - Fundraising, semináře SPRP

Organizace a odborníci, se kterými jsme v roce 2003 spolupracovali:

MŠ Vodňany, MŠ Protivín, MŠ Frymburk,
MŠ Božetice
Statutární město České Budějovice
MUDr. Kostohryzová - oftalmolog
SPC Č. Budějovice a SPC Strakonice
Prof. MUDr. Velemínský, CSc.
Tyfloservis
Mgr. Daniela Klímová

integrace dětí s postižením
komunitní plán péče o občany v Č. Budějovicích
konzultace, péče o společné klienty
návazná péče o klienty SRP
odborná garance služeb SRP
spolupráce na společných akcích
supervize

Počet podaných projektů **5**
z toho úspěšné 4

Akce pro veřejnost

Den otevřených dveří, tentokrát v našich prostorách společně s SPC pro zrakově postižené a s Tyfloservisem. Naše činnost byla představena v médiích. Ke Dni nevidomých jsme připravili zážitkový večer s názvem „Jsem malý a nevidím“, kde se mohli zúčastnění vžít do pocitů dětí se zrakovým postižením a jejich rodin. Ve druhé polovině roku jsme se zaměřili na rozsáhlou depistáž u odborných lékařů (pediatři, oftalmologové, neonatologové, neurologové) v celém regionu naší působnosti.

A naše poděkování patří:

Stacionáři Domino, Č. Budějovice za půjčování stolů, praní hraček, dek, ručníků...

Naším rodinným příslušníkem za trpělivost, vytváření osobního zázemí, pomoc se servisem služebního auta, natáčení a focení našich akcí.

Panu Koblasovi za výrobu dřevěných hraček.

Studentům za pomoc se skupinkami dětí a výrobu pomůcek.

Provozovatelům literární kavárny „Měsíc ve dne“ za půjčení prostor pro akci střediska.

Všem, kdo projeví zájem o naši práci.

Středisko rané péče Liberec

vedoucí: PaedDr. Alexandra Bečvářová

Středisko v Liberci prošlo v tomto roce mnoha významnými změnami. Našimi novými kolegyněmi se staly dvě poradkyně, Iva Jírovská a Kateřina Lajtkepová. Dozvěděli jsme se, že bude brzy zahájena celková rekonstrukce budovy, ve které sídlíme, a blíží se tak konec našeho devítiletého působení v krásném středu Liberce. Desáté výročí střediska už asi oslavíme jinde.

Tento rok pro nás znamenal soustředění na zvyšování odborné úrovně členů týmu, jejich komunikace a spolupráce, znalost a dodržování standardů a pravidel. Významně nám v tom pomohla týmová a individuální supervize.

Poradci poskytovali konzultace klientským rodinám v celém Libereckém kraji, v části Středočeského, Královéhradeckého a Ústeckého kraje. Pravidelně byly organizovány skupiny rodičů, setkávání rodin, semináře a konzultace s psychologem. Terénní charakter komplexu služeb rané péče tak doplňovaly aktivity, které jsou pro rodiny zdrojem vzájemné podpory a inspirace pro výchovu vývoje jejich dětí.

Služby a akce pro klienty:

- konzultace v rodině
- kurzy
- komplexní posouzení ve středisku
- skupiny rodičů

- konzultace s psychologem v rodině i ve středisku
- semináře pro rodiče
- 4x ročně setkání rodin
- Hurá, za dveřmi jsou prázdniny! - setkání rodin s dětmi
- Zahradní slavnost - spojená s ukázkou hiporehabilitace a canisterapie
- Vánoční seminář - šátkování, masáže kojenců a aromaterapie
- Vánoce ve Středisku

Přehled o klientech:

Počet klientských rodin střediska v uplynulém roce	57
z toho dětí s kombinovaným postižením	48
z toho dětí v ústavním zařízení (ÚSP, kojenecký ústav, DD, DC)	1
Počet klientů, u kterých byla péče zahájena v roce 2003	15
Počet klientů, u kterých byla péče ukončena v roce 2003	12

Přehled o poskytnutých službách v roce 2003:

Počet komplexních posouzení	16
z toho přijatých	15
Počet konzultací v rodině	228
Počet konzultací v ústavních zařízeních	3
Počet ambulantních služeb (ne v hod., ale počet konzultací)	22

Počet podaných projektů 23

z toho úspěšné 11

Akce pro veřejnost:

30 dní pro neziskový sektor - „Nezákladný neziskový svět“ - prezentace SRP Liberec
 Albion celebrity Show 2003 - benefiční akce, jejíž výtěžek byl věnován SRP Liberec
 Zdravotní a sociální fond Města Liberec - práce v poradním orgánu Města Liberec
 Zdravotní a sociální komise Města Liberec

Činnost v rámci programu Osvěta

Konference Komunitní plánování, Pedagogicko - psychologická poradna Liberec - seminář Integrace dětí s postižením do školních a předškolních zařízení, 1. konference NNO v Libereckém kraji - setkání NNO, připomínkování stanov Asociace nevládních neziskových organizací Libereckého kraje (ANNOLK)

Vzdělávání našich pracovníků:

Bc. Kateřina Lajtkepová - Ostrov rodiny I., Riaps Praha, Z. Rieger, Zvládání problémových klientů - Vzdělávací centrum Liberec, Kurz instruktor stimulace zraku, SPRP, Rodina v procesu změny - integrující přístup v rodinné terapii, Krizová intervence; **PaedDr. Alexandra Bečvářová** - Výcvik v systemickém managementu, Zvládání problémových klientů, Vzdělávací centrum Liberec; **PaedDr. Ivana Jírovská** - Kurz instruktor stimulace zraku, Zvládání problémových klientů - Vzdělávací centrum Liberec, Krizová intervence

Organizace a odborníci, se kterými jsme v roce 2003 spolupracovali:

Zdravotní a sociální fond města Liberec, Statutární město Liberec	poradní orgán statutárního města Liberec
Zdravotní a sociální komise, Statutární město Liberec	spolupráce NNO Liberecka v sociální a zdravotní oblasti
Asociace nevládních neziskových organizací Libereckého kraje	akce „30 dní pro neziskový sektor“
Speciálně pedagogická centra pro zrakově postižené Liberec, Hradec Králové, Náchod, Trutnov	návazná péče, spolupráce při péči o klienty
Speciálně pedagogické centrum pro sluchově postižené Liberec	spolupráce při péči o klienty

MŠ Vítkov
Stacionář při ZvŠ, Česká Lípa
Svítání, o.s.
Elva help, o.s.
sociální odbory měst Jičín, Česká Lípa, Dubá, Turnov, Tanvald,
Semily, Liberec, Hrádek nad Nisou
MUDr. Kuchař, neurolog
MUDr. Henčlová, neurolog
MUDr. Rolečková, pediatr
Pedagogicko - psychologická poradna Liberec
Technická univerzita Liberec

konzultace, metodická pomoc zařízení
spolupráce při péči o klienty
seminář pro rodiče - hiporehabilitace
seminář pro rodiče - canisterapie

spolupráce při péči o klienty
konzultace, spolupráce při péči o klienty
konzultace, spolupráce při péči o klienty
konzultace, spolupráce při péči o klienty
spolupráce při péči o klienty

A naše poděkování patří:

Ing. Jiřímu Kittnerovi, primátorovi Města Liberec.
Evě Syrovátkové za zájem a osobní podporu a pozornost problémům rodin s postižením.
Ing. Ivaně Černé za občerstvení a dárky pro klienty při vánočním setkání rodin.
Jaroslavovi Fryčovi za knížky pro děti na vánočním setkání.
Ing. Karolině Šepsové za dárky a občerstvení pro klienty SRP při setkání rodin.
RNDr. Bohumilu Jírovskému za péči o počítačovou síť střediska.
Petrovi Karáskovi za finanční podporu SRP Liberec.
Bc. Petrovi Grimovi za spolupráci při péči o klienty střediska.
Ing. Rostislavovi Vodákovi za spolupráci při péči o klienty střediska.

Středisko rané péče Olomouc

vedoucí: PhDr. Dagmar Krutilová

Středisko Olomouc je typické svým vyrovnaným stabilním týmem se specifickým smyslem pro humor. V příštím roce Středisko Olomouc oslaví desáté výročí od svého založení a po celou dobu maximálně spolupracuje i s ostatními olomouckými organizacemi. Velmi ceněná je práce Střediska i ze strany Magistrátu města Olomouce.

Služby a akce pro klienty:

- konzultace v rodině
- ambulantní stimulace zraku
- kurzy
- komplexní posouzení ve středisku
- skupiny rodičů
- buko-faciální stimulace
- kursy masáží
- konzultace s fyzioterapeutem a psycholožkou
- funkční vyšetření zraku pro neklienty SRP

Přehled o klientech:

Počet klientských rodin střediska v uplynulém roce	52
z toho dětí s kombinovaným postižením	48
z toho dětí v ústavním zařízení (ÚSP, kojenecký ústav, DD, DC)	2

Počet klientů, u kterých byla péče zahájena v roce 2003	10
Počet klientů, u kterých byla péče ukončena v roce 2003	10

Přehled o poskytnutých službách v roce 2003:

Počet komplexních posouzení	11
z toho přijatých	10
Počet konzultací v rodině	180
Počet konzultací v ústavních zařízeních	7
Počet ambulantních služeb (ne v hodinách, ale počet konzultací)	15

Počet podaných projektů	5
z toho úspěšných	4

Akce pro veřejnost:

Podíleli jsme se na „Měsíci pro neziskový sektor“ a na „Týdnu pro duševní zdraví“ v Olomouci, uspořádali jsme benefiční akci „S úsměvem to půjde!“

Činnost v rámci programu Osvěta

Dagmar Krutilová - konference na PdF UP o problematice osob se specifickými potřebami, konference o Standardech kvality v Plzni

Vzdělávání našich pracovníků:

Dagmar Krutilová - relaxační techniky, angličtina, **Hana Volná** - angličtina, kurs instruktora stimulace zraku, **Magda Hrázdilová** - kurs instruktora stimulace zraku

Organizace a odborníci, se kterými jsme v roce 2003 spolupracovali:

SPC Mohelnice - funkční vyšetření zraku pro neklienty SRP
 Fakultní nemocnice Olomouc - novorozenecké odd. - spolupráce na informačním letáčku pro rodiče
 Region Olomouc - Týden pro duševní zdraví
 MUDr. H. Válková - konzultace ke klientům
 Hana Nepejchalová - kursy masáže kojenců
 PdF UP katedra speciální pedagogiky - poskytování exkurzí a praxí pro studenty
 Ing. Pavel Němeček - spolupráce při vyhledávání zdrojů a psaní projektů

A naše poděkování patří:

Jarda Holec - oprava a výroba pomůcek.
 Jana Martínková - prezentace hraček.
 Radim Goric, Jiří Valůšek, Pavel Vlček - vystoupení na benefiční akci.

Středisko rané péče Ostrava

vedoucí: Mgr. Martina Dunděrová

Ostravské středisko sídlí v prostorách, které nám již osmým rokem velkoryse (za symbolickou cenu) pronajímá Úřad městského obvodu Moravská Ostrava a Přívoz. Středisko je prostorné, nově barevně laděné a situované téměř v centru města, v bezprostředním dosahu MHD. V letošním roce jsme byli přizváni Magistrátem města Ostravy k podílení se na komunitním plánování sociálních služeb města Ostravy. SRP Ostrava zajišťuje služby klientům bydlícím na území celého Moravskoslezského kraje, částečně také klientům z Jesenicka (Olomoucký kraj). Mgr. Naďa Šňupárková nahradila Mgr. Annu Švubovou. Náš tým se rozšířil o Petru Doleželovou, jejíž

funkce asistentky v rané péči pomohla vedoucí plnit úkoly v regionu i při zkráceném úvazku.

Služby a akce pro klienty:

- ambulantní zraková stimulace
- konzultace v rodině
- kurzy
- komplexní posouzení ve středisku
- skupiny rodičů

V letošním roce jsme díky finanční podpoře úřadů a dárců uspořádali Kurz pro rodiny s dětmi s kombinovaným postižením (Rožnov pod Radhoštěm). Zorganizovali jsme Mikulášské posezení a Čaje pro rodiny. V rámci čajů měli rodiče možnost shlédnout prezentaci hraček a pomůcek, zúčastnit se výtvarné dílny a seznámit se s canisterapií, nechat se rozmazlovat masážími, besedovat na téma kompenzačních pomůcek. Na Třinecku pod vrchem Javorový proběhlo setkání stávajících i minulých klientů.

Přehled o klientech:

Počet klientských rodin střediska v uplynulém roce	37
z toho dětí s kombinovaným postižením	25
z toho dětí v ústavním zařízení (ÚSP, kojenecký ústav, DD, DC)	0
Počet klientů, u kterých byla péče zahájena v roce 2003	13
Počet klientů, u kterých byla péče ukončena v roce 2003	3

Přehled o poskytnutých službách v roce 2003:

Počet komplexních posouzení	13
z toho přijatých	13
Počet konzultací v rodině	138
Počet konzultací v ústavních zařízeních	0
Počet ambulantních služeb (ne v hodinách, ale počet konzultací)	16

Akce pro veřejnost:

Velice oblíbený ze strany klientů i médií se stal prožitkový seminář s názvem „Nevidím“. Účastníci si při simulaci zrakové vady mohou vyzkoušet běžné denní činnosti, hry i pohyb v prostoru. Tyto semináře proběhly čtyři. V únoru jsme v rámci „30 dní pro neziskový sektor“ a uspořádali Den otevřených dveří. V průběhu roku také přijímáme exkurze a studenty na praxe.

Vzdělávání našich pracovníků:

Eva Sikorová - Systemický rozhovor, školení PC, Komplexní péče o dítě s DMO, ISZ, kurz angličtiny, **Petra Doleželová** - Ostrov rodiny, Krizová intervence, Systemický rozhovor, Bazální stimulace, Komplexní péče o dítě s DMO, ISZ, školení PC, kurz angličtiny, **Nada Šňupárková** - Ostrov rodiny, Krizová intervence, Systemický rozhovor, Komplexní péče o dítě s DMO, školení PC, **Markéta Dunděrová** - Krizová intervence po telefonu, školení PC, Systemický rozhovor, **Martina Dunděrová** - Systemický rozhovor, školení PC, Komplexní péče o dítě s DMO, kurz angličtiny.

Organizace a odborníci, se kterými jsme v roce 2003 spolupracovali:

Střední zdravotnická škola a vyšší zdravotnická škola poskytování praxí a exkurzí	
Vyšší odborná škola sociální	poskytování praxí a exkurzí
Pedagog. fakulty UP Olomouc	poskytnutí praxe
MUDr. Zuzana Válková	odborné konzultace
MUDr. Andrea Zakoutová	odborné konzultace
MUDr. Ladislava Webrová	odborné konzultace
SPC při spec. školách, kpt. Vajdy, Ostrava	
Podané ruce, paní Fejkusová	přednáška o canisterapii

MUDr. Sylva Horáková
Mgr. Ivan Klemsa
p. Karin Vajdíková

odborné konzultace
poradenství v oblasti kompenzačních pomůcek
poradenství v oblasti sociálních dávek a v oblasti
kompenzačních pomůcek
nabídka hraček a pomůcek

p. Martínková

Počet podaných projektů 13

z toho úspěšných 10

A naše poděkování patří:

Paní Sikorové za poskytnutí prostor pro setkání rodičů na Třinecku.

Střední zdravotnické školy a Vyšší zdravotnické školy za zprostředkování pomoci studentů při akcích Střediska Plzeň, zapůjčení materiálu na tyto akce.

Paní. Ivě Kuchařové nejen za úklid střediska.

Studentkám Střední zdravotnické školy a Vyšší zdravotnické školy za pomoc při akcích SRP.

Středisko rané péče Plzeň

vedoucí: Jana Lukejová, DiS

Náš malý tým nejmladšího střediska se v roce 2003 rozrostl o dalšího poradce rané péče. Podařilo se nám z výtěžku Adventního koncertu a za finanční podpory Škoda Služby Plzeň a.s. zakoupit služební automobil. Obojí dopomohlo k rozšíření našich mobilních služeb. Po celý rok 2003 bylo snahou všech pracovníků Střediska pevněji zakotvit v Západních Čechách, v čemž jim významně pomohl Magistrát města Plzně a Karlovarský kraj, obecní a městské úřady v místech bydliště našich klientů, nadace a sponzoři.

Plzeňské Středisko rané péče zajišťuje mobilní služby rané péče pro rodiny s dětmi v Plzeňském a Karlovarském kraji.

Služby a akce pro klienty:

- konzultace v rodině
- kurzy
- komplexní posouzení ve středisku
- semináře pro rodiče
- 1. 2. 2003- seminář pro rodiny na téma „Bukofaciální stimulace“, 9. 8. 2003 - setkání s rodiči a grilováním,
- 13. 9. 2003 - setkání s rodiči v ZOO Plzeň, 5. 12. 2003 - setkání s rodiči s mikulášskou nadílkou

Přehled o klientech:

Počet klientských rodin střediska v uplynulém roce	21
z toho dětí s kombinovaným postižením	19
z toho dětí v ústavním zařízení (ÚSP, kojenecký ústav, DD, DC)	0
Počet klientů, u kterých byla péče zahájena v roce 2003	7
Počet klientů, u kterých byla péče ukončena v roce 2003	5

Přehled o poskytnutých službách v roce 2003:

Počet komplexních posouzení	10
z toho přijatých	7
Počet konzultací v rodině	96
Počet konzultací v ústavních zařízeních	0
Počet ambulantních služeb (ne v hodinách, ale počet konzultací)	0

Počet podaných projektů **5**
z toho úspěšných 4

Akce programu Osvěta:

14. 3. 2003 - exkurze pro studentky Střední zdravotnické školy v Klatovech, 30. 4. 2003 - exkurze pro studentky a profesory Střední zdravotnické školy v Klatovech, 13. 6. 2003 - seminář pro sociální sestry FN v Plzni.

Vzdělávání našich pracovníků:

Jana Lukejová - Kurz Bukofaciální reedukace v Městské nemocnici v Ostravě, **Zuzana Čechová** - Kurz Rozhovor nástroj pomoci, Kurz Krizové intervence, Seminář Jak spolupracovat s rodiči, zahájila akreditovaný kurz Instruktor stimulace zraku.

Organizace a odborníci, se kterými jsme v roce 2003 spolupracovali:

Mgr. Květa Vachudová, MUDr. Topinková, MUDr. Řezáčková, MUDr. Dort, neonatologie FN v Plzni, MUDr. Dortová, neonatologie FN v Plzni - odborná pomoc
Škola a SPC pro děti se zrakovým postižením Plzeň

A naše poděkování patří:

Evě Kohlenbergerové, DiS za podporu radami i činy.

Středisko rané péče Praha

vedoucí: Mgr. Helena Janoušová

Středisko rané péče Praha poskytuje služby klientům v Praze, Středočeském, Ústeckém, Královéhradeckém a Pardubickém kraji. Díky daru Konta Adventních koncertů České televize jsme mohli zakoupit kromě řady pomůcek pro vyšetřování a stimulaci zraku také nový automobil. Našich více než 140 klientů se tak může těšit intenzivnějšímu kontaktu se svými poradkyněmi, který byl dříve omezován kapacitou našeho jediného autíčka. V roce 2003 jsme tak mohli poskytnout o 264 výjezdů ke klientům více než v roce předcházejícím! Děkujeme tímto všem, kteří do sbírky Adventních koncertů přispěli! Díky tomu, že Metodické centrum Společnosti pro ranou péči, které sdílelo kanceláře se Střediskem rané péče Praha, získalo samostatné prostory, se také výrazně zlepšily naše prostorové podmínky. V našem týmu jsme uvítali dvě nové kolegyně - Martinu Herynkovou a Radku Mähringovou - doplnily naše řady po odchodu Šárky Čermákové a Pavly Perglové, kterým děkujeme za mnoho let vynikající práce, stejně jako psycholožce Tímeě Vidové.

Služby a akce pro klienty:

- ambulantní stimulace zraku, konzultace s fyzioterapeutkou, psycholožkou
- konzultace v rodině
- kurzy
- komplexní posouzení ve středisku
- Tématická setkání rodičů: zkušenosti ze školy pro děti s postižením zraku v USA, bříšší tanec, setkání s rodiči dítěte integrovaného v běžné MŠ, předvánoční výtvarná dílna a bazar.

Přehled o klientech:

Počet klientských rodin střediska v uplynulém roce	148
z toho dětí s kombinovaným postižením	113
z toho dětí v ústavním zařízení (ÚSP, kojenecký ústav, DD, DC)	1
Počet klientů, u kterých byla péče zahájena v roce 2003	35
Počet klientů, u kterých byla péče ukončena v roce 2003	26

Přehled o poskytnutých službách v roce 2003:

Počet komplexních posouzení	57
z toho přijatých	35
Počet konzultací v rodině	791
Počet konzultací v ústavních zařízeních	11
Počet ambulantních služeb (ne v hodinách, ale počet konzultací)	126

Činnost v rámci programu Osvěta

Jana Vachulová - Českorakouská konference o rané péči, Presentace RP na Tématickém kurzu pro sestry z kojeneckých ústavů, Příspěvek na téma „Hmatové knížky“ na mezinárodní soutěži TACTUS ve Francii, Mezinárodní Workshop středoevropských poskytovatelů rané péče, Raná péče poskytovaná rodinám dětí s ohroženým vývojem - aktivní příspěvek v rámci dílny, **Markéta Skalická** - Konference Univerzity Hradec Králové - Zdravotně postižení - programy 21. století - příspěvek, Mezinárodní Workshop, **Helena Janoušová** - Konference Univerzity Hradec Králové - Zdravotně postižení - programy 21. století - příspěvek, Spolupředatelství Mikulášské s Ben Carem

Terezie Hradilková - Presentace na Benefičním večeru Rotary Clubu Praha - Staré Město, Mezinárodní Workshop, **Martina Herynková** - Mezinárodní Workshop

SRP poskytlo praxe či exkurze: SPPG UK, Střední zdravotní škola, Svatojánská kolej, mezinárodní skupina pro vzdělávání dětí s kombinovaným postižením Euronet.

Vzdělávání našich pracovníků:

Lucie Gregorová - Novoměstské dny, **Martina Herynková** - Krizová Intervence, **Helena Janoušová** - Narativní management, Systemický management, Spolupráce krajů a NNO - konference, **Lucie Kupilíková** - Krizová intervence po telefonu, **Barbora Kvičinská** - Výcvik v jazyce Makaton, zahájila Kurz instruktora stimulace zraku, **Radka Mähringová** - Krizová intervence, **Alice Pexiederová** - Masáže dětí a kojenců, **Markéta Skalická** - Interakce rodičů a dětí raného věku - M. Papoušková, Diagnostika poruch autistického spektra, Stimulační program v edukaci dětí s více vadami, **celý tým** - školení řidičů

Organizace a odborníci, se kterými jsme v roce 2003 spolupracovali:

Dětská oční klinika, neurologická klinika a CZV FN Motol, FN Hradec Králové, Masarykova nemocnice Ústí nad Labem, MUDr. Anna Zobanová, soukr. oční ordinace Barrandov, MUDr. Dernerová, dětská neurologie Most, Nemocnice Most - dětské, oční, neonatologie, neurologie, Neonatologické odd. VFN Praha 2, Apolinář, ÚPMD Podolí, MUDr. Černá, - depistáž, péče o společné klienty katedra SPPG PedF UK - fakultní pracoviště, praxe studentů.

SPC pro děti s postižením zraku, Horáčkova ul. Praha 4, SPC pro děti s postižením zraku, Loretánská, Praha 1, SPC pro děti s postižením sluchu, Radlická, Praha 5, SPC pro děti s post. zraku, Šimkova ul. Hradec Králové - návazná péče o klienty.

Středisko rané péče Diakonie.

Asociace rodičů a přátel dětí zrakově postižených v ČR, Centrum alternativní a augmentativní komunikace, Fakultní Thomayerova nemocnice, PhDr. Krejčířová, IC Zahrada, Praha 3, KÚ Sulická, Praha 4, Rehabilitační stacionář DAR, Praha 6, SPC a MŠ „Dítě“, Štíbrova ul., Praha 8 - odborná spolupráce

Speciální MŠ, Hostímská ul., Beroun, Středisko rané péče Tam-tam pro děti s postižením sluchu - spolupráce při péči o klienty, odborná spolupráce.

MUDr. Anna Zobanová, oftalmolog: odborné garance projektů, oftalmologická péče o velkou část našich klientů CAAK: odborné konzultace komunikačních možností klientů.

Počet podaných projektů 16

z toho úspěšných 14

A naše poděkování patří:

Všem našim rodinným příslušníkům: nejen za psychickou podporu, ale i za přímou fyzickou pomoc všude, kde je třeba - opravování hraček i vybavení, údržbářské práce, kopírování, zajištění akcí, péče o služební auto-

mobily - bez nezištné pomoci našich blízkých by náklady na služby rané péče byly o několik procent vyšší.

Ing. Petr Skalický: opravy hraček a pomůcek.

Klára a Kateřina Gregorovy: pomoc při stěhování Střediska, příležitostných pracích.

Rodiny Černých, Žemlíkovi, Hadfield: dary do půjčovny hraček.

ZŠ Praha 9 - Čakovice a paní Chalupová, (klientka): výroba stimulačních hraček

Jaromír Valášek: pomocné práce, doprava materiálu.

Martin a Michal Šrámkovi: péče o kopírku, pomoc se zpravodajem Rolnička.

Petr Janouš: pomoc „okolo počítačů“.

Jan Gregora: péče o služební auta.

ING. LUDMILA MÜLLEROVÁ
MPSV ČR
NA POŘÍČNÍM PŘÁVU 1
128 01 PRAHA 2

Vážená paní náměstkyně,

dovolte, abychom se s Vámi podělili o spokojenost z činnosti, kterou provozuje Společnost pro ranou péči.

Po dobu 3,5 let jsme se přesvědčili o kvalitě poskytovaných služeb Střediskem Rané péče Praha, t.č. v Klimentské ulici.

Kvalifikovaný, vysoce erudovaný, a především lidský přístup všech pracovníků nám byl oporou a stimulem v péči o našeho kombinovaně postiženého syna. Jedině cílená, včasná a komplexní pomoc má smysl. A té se nám dostalo právě od zmiňovaného centra. Jelikož máme možnost srovnání s obdobnými centry ve Švédsku, věřte, že pražské středisko je na vynikající úrovni.

A proto děkujeme celé společnosti vedené Mgr. Terezií Hradilkovou za péči a Vám za podporu „dobré a potřebné věci“.

Mnoho sil v další práci,
s pozdravem

rodina Vrchotová
Lipnička 30
582 91 Světlá nad Sázavou



Dne 20. 01. 2004

Dáváme na vědomí ředitelství Společnosti pro ranou péči
- paní Hradilkové.

VII. tým Společnosti pro ranou péči:



Klienti/rodiče, zaměstnanci - poradkyně rané péče, instruktorky stimulace zraku, sociální pracovníce, sociální psychologka, koordinátoři služeb, ředitelka, ekonomka, pracovník vykonávající civilní službu, uklízečky, **externí spolupracovníci** - terapeuti, supervizoři, odborní garanti; dobrovolníci a pomocníci.

V roce 2003 našimi zaměstnanci byli:

Mgr. Bartošová Miroslava, PaedDr. Bečvářová Alexandra, Čada Filip, Čechová Zuzana, Bc., Mgr. Čermáková Šárka, DiS. Doleželová Petra, Mgr. Doskočilová Kateřina, Mgr. Dunděrová Markéta, Mgr. Dunděrová Martina, DiS. Gregorová Lucie, Mgr. Herynková Martina, Hlavičková Marie, Mgr. Hradilková Terezie, Bc. Hrazdilová Magda, Mgr. Janoušová Helena, Mgr. Jelínková Dagmar, PaedDr. Jírovská Ivana, Mgr. Jiříčková Naďa, DiS. Kosová Hana, Kouřilová Věra, Kouwen Otto, PhDr. Krutilová Dagmar, Mgr. Kudelová Ivana, Kuchařová Jarmila, Ing. Kupilíková Lucie, Mgr. Kvičinská Barbora, Bc. Lajtkepová Kateřina, DiS. Lukejová Jana, Mgr. Mähringová Radka, Malá Blanka, Navrátilová Lenka, Novotná Markéta, Nykodýmová Daniela, Mgr. Papoušková Martina, Mgr. Perglová Pavla, Petr Miroslav, Petrová Olga, Bc. Pexiederová Alice, Poláková Eva, DiS. Sikorová Eva, PaedDr. Skalická Markéta, Stanislavová Romana, Starečková Jiřina, Šedivá Šárka, Mgr. Šilhanová Irena, Mgr., Mgr. Šňupárková Naděžda, Mgr. Švubová Anna, Ing. Trajerová Hana, PaedDr. Vačulová Jana, Mgr. Vidová Timea, Mgr. Volná Hana, Wernischová Blanka.

Děkujeme za pomoc a podporu našim kolegyním na mateřské dovolené a bývalým zaměstnancům, kteří pomáhají Střediskům a klientům radou, pomocí i podporou.

Externí spolupracovníci (dohody o provedené práci, fakturované služby):

MUDr. Andrea Zakoutová, Andrea Tvrdá, MUDr. Anna Zobanová, Božena Kamencová, Dagmar Chvilová, DiS, Dana Vilímová, David Porš, Emílie Holá, Eva Kohlenbergerová, DiS, Eva Matějičková, Mgr. Hana Jahnová, Iva Kunderátová, Jana Petrová, Jana Šarounová, Ing. Jana Kutilová, Jaroslava Schreierová, Jiří Lašák, Jiřina Čermáková, Jitka Klailová, Kateřina Láfová, Klára Vavrušková, Marek, Robert a Filip Vachulovi, Matěj Dlask, Milena Hrazdilová, Miloslav Štěpánek, Miroslava Konvičková, Monika Bečvářová, Mgr. Olga Kulíšková, Olga Vaňková, Pavel Novák, Ing. Pavel Němeček, Petr Kubisz, Radmila Šlusarová, PhDr. Regina Konrádová, Richard Tůma, Silvia Senciová, Sylva Horáková, Vladimír Krajíček, Zdenka Jášová, Zuzana Válková, Viktor Sekyt, Jaroslava Janíčková, Mgr. Viktor Bosák

Ekonomka a účetní SPRP:

Ing. Věra Likešová

Mzdové účetnictví:

Děkujeme panu Ing. Miroslavu Polákovi za to, jak trpělivě a pečlivě zvládá mzdovou a personální agendu naší organizace.

Audit účetní závěrky provedla: Ing. Jana Kutilová

Supervizi poskytli: Mgr. Martina Pastuchová, PaedDr. Michael Chytrý, PaedDr. Eva Brožová, PhDr. Ilona Kořátková, Mgr. Daniela Klímová, Mgr. Zdeněk Macek, Dr. Zuzana Peterová, Mgr. Pavlína Prymusová, Mgr. Eliška Rothová, Vratislav Strnad, PhDr. Yvonna Lucká, PhDr. Olga Havránková, PhDr. I.J. Skalík

Civilní službu vykonával: Pavel Holeček v Praze

Přehled počtu zaměstnanců SPRP v roce 2003:

Pracoviště	Počet pracovníků	Přepočtený stav
Metodické centrum	4	3,578
Brno	6	4,744
Č. Budějovice	5	2,838
Liberec	5	3,516
Olomouc	5	3,484
Ostrava	6	3,572
Plzeň	3	2,627
Praha	10	7,739
CELKEM	44	32,069

VIII. finanční zpráva



Organizace vede podvojný účetnictví v souladu se zákonem č. 563/1991 Sb. o účetnictví.

V účetnictví v roce 2003 bylo odděleně vedeno a sledováno hospodaření:

- 8 středisek - 7 regionálních Středisek rané péče a Metodického centra
- 8 zakázek - aktivit v rámci činností Společnosti pro ranou péči
- se 133 centrálními i regionálními finančními zdroji

Příspěvatelé Společnosti pro ranou péči jsou detailně informováni o způsobu využití poskytnutých finančních prostředků.

Audit účetní závěrky k datu 31.12. 2003 byl proveden a ukončen 19.5.2004. Odděleně je prováděn audit projektu financovaného z programu EU Phare.

V listopadu proběhla ve Společnosti pro ranou péči kontrola Finančního úřadu pro Prahu 1. Předmětem kontroly bylo použití prostředků ze státního rozpočtu MZ, MPSV a MŠMT ČR poskytnutými v roce 2001 v celkové výši 5 316 230Kč. Kontrolou nebylo zjištěno neoprávněné použití ani zadržení prostředků poskytnutých ze státního rozpočtu se závěrem: nebylo zjištěno porušení rozpočtové kázně ve smyslu § 44 zák.č.218/2000Sb., ve znění p.p..

PODÍL KRAJŮ NA FINANCOVÁNÍ CELKOVÝCH NÁKLADŮ

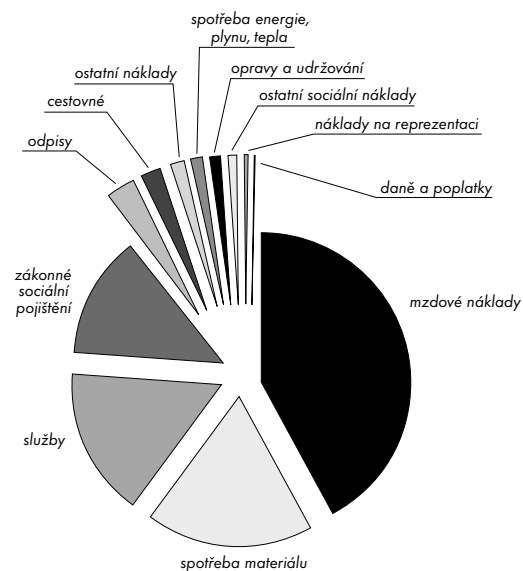
	příspěvek v tis. Kč
Středočeský kraj	186
Karlovarský kraj	100
Pardubický kraj	70
Královehradecký	120
Moravskoslezský	450
Liberecký	90
Jihomoravský	26
Zlínský	29
Jihočeský	120
celkové náklady	13992

DALŠÍ ČLENĚNÍ NÁKLADU SPRP V ROCE 2003:

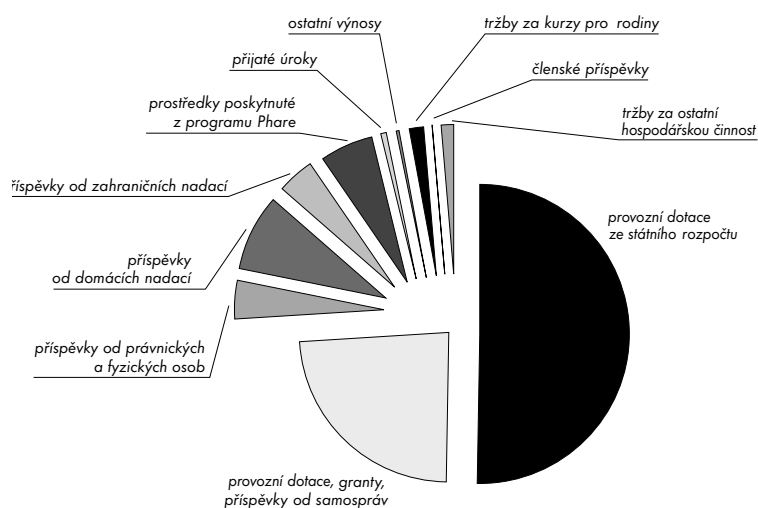
Náklady jednotlivých pracovišť	tis.Kč	%
Metodické centrum	2 450	17
SRP Praha	3 380	24
SRP České Budějovice	947	7
SRP Liberec	1 627	12
SRP Brno	1 730	12
SRP Olomouc	1 355	10
SRP Ostrava	1 544	11
SRP Plzeň	959	7
celkem	13 992	100

STRUKTURA NÁKLADŮ A VÝNOSŮ SPRP

náklady	v tis. Kč
mzdové náklady	5 886
spotřeba materiálu	2 525
služby	2 242
zákonné sociální pojištění	1 846
odpisy	437
cestovné	301
ostatní náklady	211
spotřeba energie, plynu, tepla	179
opravy a udržování	163
ostatní sociální náklady	131
náklady na reprezentaci	58
daně a poplatky	13
celkem	13 992



výnosy	v tis. Kč
provozní dotace ze státního rozpočtu	7 220
prov.dotace, granty, příspěvky od samospráv	3 409
příspěvky od právnických a fyzických osob	597
příspěvky od domácích nadací	1 187
příspěvky od zahraničních nadací	576
prostředky poskytnuté z programu Phare	825
přijaté úroky	86
ostatní výnosy	44
tržby za kurzy pro rodiny	222
členské příspěvky	3
tržby za ostatní hospodářskou činnost	193
celkem	14 362



Hospodaření skončilo účetním ziskem ve výši 370 577,41 Kč. Z toho zisk z aktivit v rámci hlavní činnosti činí 211 598,76 Kč. Rozdíl ve výši 158 978,65 připadá na úrok z termínovaných vkladů a zisk z hospodářské činnosti.

FINANCOVÁNÍ STĚŽEJNÍCH AKTIVIT /zakázek/ SPRP REALIZOVANÝCH V ROCE 2003:

„Zajišťování služeb rané péče pro rodiny dětí se zrakovým a kombinovaným postižením v ČR“

rozpočet 11 746 636,92 Kč

Podíl na financování projektu	%
státní dotace MPSV	57
provozní dotace, příspěvky, granty od samospráv	26
příspěvky /včetně odpisů/	7
domácí nadace	7
zahraniční nadace	3
čerpání hospod.výsledku minulých let	
ostatní	
celkem	100

„Dořešení naplňování standardů ve všech Střediscích rané péče za rok 2003“

rozpočet 686 164 Kč

Podíl na financování projektu	%
státní dotace od MPSV	70
prostředky od Phare	21
provozní dotace, příspěvky, granty od samospráv	6
příspěvky od firem	2
příspěvky od domácích nadací	1
celkem	100

„4 týdenní kurzy pro rodiny s dětmi se zrakovým a kombinovaným postižením“

rozpočet 514 988,23 Kč

Podíl na financování projektu	%
tržby od účastníků kurzů	43
domácí nadace	25
státní dotace od MŠMT	19
provozní dotace, příspěvky, granty od samospráv	9
příspěvky od firem	4
celkem	100

„Zajištění obnovitelných zdrojů pro služby rané péče na území ČR „

rozpočet 1 468 052,71 Kč

Podíl na financování projektu	%
grant z programu Phare Evropské Unie	62
tržby od účastníků kurzů	15
zahraniční nadace	14
provozní dotace, příspěvky od samospráv	9
celkem	100

Náklady na terénní charakter služeb	v tis. Kč
nákup 3 služebních automobilů	1 109
pohonné hmoty-nafta a benzín-na cesty za klienty	263
hovory mobilními telefony	147
cestovné hromadnou dopravou a cestovní náhrady ke klientům	124
pojištění služebních automobilů	107
oprava a údržba služebních automobilů	113



děkujeme všem, kteří se podíleli na financování služeb rané péče

A) Na celorepublikové projekty přispěli:

<i>státní správa:</i> Ministerstvo práce a sociálních věcí ČR Ministerstvo školství ČR	ské komise Nadační fond Českého rozhlasu - ČR Konto adventních koncertů ČT - ČR Nadace pro obnovu a rozvoj - ČR	Microsoft s.r.o., Press Servis s.r.o., Transgas a.s.
<i>nadace a neziskové organizace:</i> SENSIS - Holandsko Nadace Hilton /Perkins - USA Nadace NROS - program Phare Evrop-	<i>firmy:</i> Uniqa pojišťovna a.s., PJSOFT s.r.o. ERIKA a.s., Organizační kancelář Praha	<i>soukromé osoby:</i> Ing. Jindřich Bass pan Jiří Podzimek

B) Na regionální projekty přispěli:

Brno <i>Krajské úřady:</i> KÚ Jihomoravského kraje, KÚ Zlínského kraje <i>Městské a obecní úřady:</i> Statutární město Brno, Město Břeclav, Město Bzenec, Město Ivančice, Město Kuřim, Město Třebíč, Město Svatka, Město Polná, Město Polička, Město Moravské	Budějovice, Město Kyjov, Obec Benetice, Obec Bořetice, Obec Hluboké Mašůvky, Obec Hradčovice, Obec Kuchařovice, Obec Lubná, Obec Prušánky, Obec Sudičice, Obec Velké Němčice, Obec Věcov, Obec Věteřov <i>Firmy:</i> STABIL s.r.o. Brno, UPC Česká republika	<i>Nadace:</i> Nadace Eurotel, chrámový sbor Deo Gratias <i>Soukromé osoby:</i> paní Juříčková, paní Vitů, paní Morávková, Ing. Polách, paní Kučerová, rodina Sedlačkova, pan Doležal, Ing. Poláček, Ing. Trávníček, paní Kozumplíková, pan Kudela, PhDr. Halířová
České Budějovice <i>Krajské úřady:</i> KÚ Jihočeského kraje <i>Městské a obecní úřady:</i> Statutární město České Budějovice, Město Lišov, Město Protivín, Město Vodňany, Město Pelhřimov, Město Veselí nad Lužnicí, Město Jindřichův Hradec, Město Be-	chyně, Obec Temelín, Obec Záhoří, Obec Suchdol nad Lužnicí, Obec Dolní Dvořiště, Obec Brloh <i>Firmy:</i> Pekast, Č. Budějovice; Soma, Lanškroun; A. Schmied s. r. o., Trhové Sviny; dm drogerie markt, Č. Budějovice; Kámen a písek s.r.o., Č. Krumlov; UPC ČR, a.s.; HBSW Dobrá voda, a.s.; Žužo-lido, Č. Budějovice	<i>Nadace:</i> NROS/ČT - sbírka „Pomozte dětem!“, Charita Pelhřimov <i>Soukromé osoby:</i> rodina Kopeckých, Kamilka Ondřejová s rodinou
Liberec <i>Krajské úřady:</i> Liberecký kraj, Královéhradecký kraj <i>Městské a obecní úřady:</i> Statutární město Liberec, Městský úřad	Jablonec nad Nisou, Městský úřad Česká Lípa, Městský úřad Tanvald, Městský úřad Bílá, Městský úřad Trutnov, Městský úřad Jičín, Městský úřad Víchová nad Jizerou, Městský úřad Hrádek nad Nisou, Městský úřad Mnichovo Hradiště, obecní úřad Bukovina	<i>Firmy:</i> Czech forwarding agency, s.r.o. <i>Nadace:</i> Nadace Syner, Nadace Preciosa
Olomouc <i>Městské a obecní úřady:</i> Statutární město Olomouc, MÚ Zubří, MÚ Chropyně, MÚ Morkovice, MÚ Velká Bystřice, MÚ Prostějov, MÚ Kroměříž, MÚ Přerov, OÚ Dřevnovice, OÚ Klenovice na Hané, OÚ Rohozná, OÚ Charváty,	OÚ Dub nad Moravou, OÚ Těchonín, OÚ Jarcová, OÚ Ústín, OÚ Dolní Újezd, OÚ Otaslavice, Obec Strážisko <i>Firmy:</i> fa Kvapil, fa A.A.R. PLAST, fa DOMAPEK, fa ARKS, fa OPTIKA TOMIK, fa PAPCEL, Ing. Mrázek, fa DITTMANN CON-	SULTING, fa MAPEI, fa J & M TRANSPED, fa MERIT GROUP <i>Nadace:</i> Dětský mozek <i>Soukromé osoby:</i> Martina Stupková

<p>Ostrava</p> <p>Krajské úřady: Moravskoslezský kraj</p> <p>Městské a obecní úřady: Magistrát města Ostravy, ÚMOb Moravská Ostrava a Přívoz, ÚMOb Ostrava -</p>	<p>Jih, ÚMOb Ostrava - Poruba, ÚMOb Ostrava - Vítkovice, ÚMOb Ostrava - Martinov, Magistrát města Opavy, Magistrát města Havířov, Města Orlová, Šenov, Peřvald, Obce Melč, Stonava, Bernartice nad Odrou, Vendryně, Mosty u Jablunkova, Statutární město Karviná</p>	<p>Firmy: UPC ČR, Ekostav Moravia, Lékárna Jaroslav Veselka, RAPPA, s.r.o., Hruška s.r.o., Carrefour ČR</p> <p>Soukromé osoby: p.Ivana Kuchařová, p. Kostelníáková, rodina Tranova, rodina Zelenkova</p>
<p>Plzeň</p> <p>Krajské úřady: Karlovarský kraj</p> <p>Městské a obecní úřady: ÚMO Plzeň 3, Město Nejedek, Město Klatovy, OÚ Kolínek, OÚ Chyš, Město Hor-</p>	<p>šovský Týn, Magistrát města Plzeň</p> <p>Firmy: Coca-Cola Beverages s.r.o., provozovna Plzeň, Trolli s.r.o. Plzeň, Plzeňský Prazdroj a. s., Škoda Služby a.s. Plzeň, Západočeská plynárenská a. s., Vodárna Plzeň a. s.</p>	<p>Nadace: Nadace „700 let města Plzně“</p> <p>Soukromé osoby: Žofie Mrázová, Jan Stanislav, Josef Němeček,</p>
<p>Praha</p> <p>Krajské úřady: KÚ Královohradeckého kraje, KÚ Pardubického kraje, KÚ Středočeského kraje</p> <p>Městské a obecní úřady: Magistrát hl. m. Prahy, MÚ Beroun, MÚ Černčice, MÚ Dobříš, MÚ Dvůr Králové, MÚ Holice, MÚ Choceň, MÚ Chotěboř, MÚ Chrudim, MÚ Jaroměř, MÚ Jirkov, MÚ Kralupy nad Vltavou, MÚ Libčice nad Vltavou, MÚ Litvínov, MÚ Louny, MÚ Mělník, MÚ Most, MÚ Nechanice, MÚ Nový Bydžov, MÚ Nymburk, MÚ Postoloprty, MÚ Příbram, MÚ Skuteč, MÚ Unhošť, MÚ Ústí nad Labem, MÚ Ústí nad</p>	<p>Orlicí, MÚ Ústě, MČ Praha 1, MČ Praha 2, MČ Praha 3, MČ Praha 4, MČ Praha 6, MČ Praha 10, MČ Praha 11, MČ Praha 12, MČ Újezd nad Lesy, OÚ Kamenice, OÚ Kněžičky, OÚ Kosičky, OÚ Kunvald, OÚ Libiš, OÚ Lipno, OÚ Líšnice, OÚ Nehvizdy, OÚ Nechanice, OÚ Píseň, OÚ Přerov nad Labem, OÚ Psáry, OÚ Smolnice, OÚ Údlice, OÚ Velké Žernoseky, OÚ Vraňany, OÚ Vrbová Lhota, OÚ Zákolany, OÚ Zeleneč, OÚ Zvole</p> <p>Firmy: Ing. Miroslav Sazeček - Horský dům Herlíkovic, Ben Car, s. r. o., EURÓPÉ s. r. o., INSPO Rehatechnik, Rotary Club Praha, Sklenářství Chmelař, SUDOP a. s.</p>	<p>Nadace: Konto adventních koncertů ČT, Nadace Dětský mozek, Nadace rozvoje zdraví, Společnost Duha</p> <p>Soukromé osoby: pí Bayerová, pí Faiereiselová Etel, pí Hlavinková Alena, pí Lepičová, pí Zaplatílková Eva, Ing. Klouda, MUDr. Jan Roth, p. Bartoš M., p. Černý Milan, p. Goodman Jerry, p. Grodecký Jaroslav, p. Komiňák Tomáš, p. Leden Tomáš, p. Pavelek, p. Podzimek, p. Straškraba Jan, rodina Ahlberg, rodina Bardini, Alušíkovi, Beránkovi, Flügelovi, Francovi, Lombinovi, Rejfkovi, Seidlovi</p>

ADRESÁŘ PRACOVÍŠT SPOLEČNOSTI PRO RANOU PÉČI

METODICKÉ CENTRUM

Klimentská 2, 110 00 Praha 1
tel.: 224 826 858, mobil: 777 235 630
e-mail: centrum@ranapece.cz

Středisko rané péče PRAHA

(současně oficiální sídlo SPRP)
Haštalská 27, 110 00 Praha 1
tel.: 224 826 860, mobil: 777 234 031
mobil v autě: 777 234 131
paha@ranapece.cz

Středisko rané péče ČESKÉ BUDĚJOVICE

Jizerská 4, 370 11 České Budějovice 2
tel.: 385 520 088, mobil: 777 234 032
budejovice@ranapece.cz

Středisko rané péče OLOMOUC

Dolní nám. 38, 771 00 Olomouc
tel.: 585 222 921, mobil: 777 234 035
mobil v autě: 777 234 135
olomouc@ranapece.cz

Středisko rané péče LIBEREC

Nám. Dr. E. Beneše 22, 460 01 Liberec
tel.: 485 109 564, mobil: 777 234 033
mobil v autě: 777 234 133
liberec@ranapece.cz

Středisko rané péče BRNO

Kabátníkova 7, 602 00 Brno
tel.: 541 236 743, mobil: 777 234 034
mobil v autě: 777 234 134
brno@ranapece.cz

Středisko rané péče OSTRAVA

Nádražní 110, 702 00 Ostrava
tel.: 596 112 473, mobil: 777 234 036
mobil v autě: 777 234 136
ostrava@ranapece.cz

Středisko rané péče PLZEŇ

Tomanova 5, Plzeň
tel.: 377 420 035, mobil: 777 234 037
plzen@ranapece.cz