



I.	slovo úvodem	1
II.	nahlédněte do našeho kalendáře 2006	2
III.	poslání a cíle SPRP	3
IV.	organizační struktura	3
V.	zpráva o činnosti SPRP v roce 2006	6
VI.	pracoviště Společnosti pro ranou péči	10
	Metodické centrum	10
	Středisko rané péče Brno	13
	Středisko rané péče České Budějovice	14
	Středisko rané péče Liberec	15
	Středisko rané péče Olomouc	16
	Středisko rané péče Ostrava	17
	Středisko rané péče Plzeň	18
	Středisko rané péče Praha	19
VII.	tým Společnosti pro ranou péči	20
VIII.	finanční zpráva	22
IX.	poděkování	26

I. slovo úvodem



Milí přátelé, donoři, příznivci a spolupracovníci Společnosti pro ranou péči,

předkládáme vám Výroční zprávu za rok 2006; přehled o klientech, činnosti a hospodaření organizace.

Celý rok 2006 jsme se připravovali na významné změny související se změnou struktury organizace a očekávaného přijetí Zákona č. 108/2006 Sb. o sociálních službách. Změny byly schváleny Valnou hromadou a konzultovány s právníkem, ekonomkou, dozorčí radou a s MPSV. V říjnu rozhodla Rada o udělení právní subjektivity střediskům, úpravách rozpočtu a Organizačního řádu. Vedoucí středisek s plnou zodpovědností organizačně a formálně zajistily všechny potřebné kroky k novému fungování Společnosti pro ranou péči, která bude od příštího roku zřizovatelem samostatně hospodařících pracovišť, odpovědných svým klientům, donorům a krajským úřadům za provoz a kvalitu služeb.

Mimo tuto starost o formální zabezpečení chodu organizace jsme plnili další z úkolů vyplývajících z poslání a cílů SPRP. Dařilo se nám obhajovat potřebnost rané péče v jednotlivých krajích, v rámci komunitního plánování v obcích a před odbornou veřejností. Výsledkem je např. připravované rozšíření služeb Střediska Ostrava a Brno a spolupráce s Českou neonatologickou společností. V roce 2005 vydaná publikace Eliška – Příběh hluchoslepé holčičky se pro svůj velký i mezinárodní úspěch dočkala vydání v anglickém jazyce. Dokončili jsme a vydali také film na DVD Eliška a její lidé, který bude jednak podporou pro rodiče dětí s duálním postižením a jednak zprostředkuje veřejnosti potřebu podpory rodiny.

Přeji pracovníkům SPRP, aby je formální změny zatížily pouze na únosnou míru, a klientům přeji, aby jim přinesly rozvoj služeb rané péče a spokojenost. Děkuji všem, kteří nám v roce 2006 pomohli darem, radou, podporou.

Terezie Hradilková
ředitelka Společnosti pro ranou péči

II. ukázky z našeho kalendáře 2005



aneb co jsme dělali, když jsme nebyli v terénu:

- Leden** Setkání rodičů v českobudějovickém středisku, klub rodičů ve středisku Brno
Odborná porada zvlášť českých a moravských středisek
- Únor** Prezentace činnosti Střediska Liberec v knihovně města Liberec
Prezentace Střediska České Budějovice na výstavě NNO "30 dní nestačí"
Den otevřených dveří střediska Ostrava
Zlínský kraj - Seminář „Raná péče-terénní služba“, organizovalo středisko Olomouc
Seminář pro rodiče - Škola zad s I. Jašíčkovou ve středisku Olomouc
- Březen** Klub rodičů - téma logopedie ve středisku Brno
Kurz poradce rané péče - blok I. ve spolupráci s Diakonií ČCE
Seminář pro rodiče - asistivní technologie ve středisku Praha
Seminář „Raná péče-terénní služba“ Středočeský kraj, organizovalo MC
- Duben** Klub rodičů - posezení s psychologem ve středisku Brno
Seminář a prezentace pro studenty Pedagogické fakulty Palackého univerzity Olomouc
Den otevřených dveří střediska Praha
„Malotr málo známých knih“ + prezentace knihy „Eliška“ v Městské knihovně Praha
Seminář pro rodiče - Alternativní komunikace a komunikátory v Liberci
Setkání rodičů - téma „sourozenci“ ve středisku Ostrava
Seminář ke komunitnímu plánování - účast vedoucí střediska - Plzeň
Setkání instruktorů stimulace zraku regionu Čechy
Kurz poradce rané péče - blok II. ve spolupráci s Diakonií ČCE
příprava konference ICEVI 2009, Dublin - účastnila se T. Hradilková
Raná péče - terénní sociální služba - seminář na KÚ Jihlava, realizace SRP Brno a České Budějovice
- Květen** Kurz pro rodiny pro region Čechy a pro region Morava
Prezentace Střediska rané péče Plzeň na DOD Denního centra Žirafa v Karlových Varech
Slavnostní přebírání šeku od Cyrila Svobody pro středisko Praha
T.Hradilková přednášela na výstavě v Praze Umění porodit na téma „Sdělování nepříznivé diagnózy“
Benefiční koncerty ZUŠ E. Marhouly ve prospěch ostravského střediska
- Červen** Seminář pro zaměstnance libereckého střediska z oboru oftalmologie
Schůzka Asociace pracovníků v rané péči
Kurz poradce rané péče - blok III. ve spolupráci s Diakonií ČCE
Valná hromada Společnosti pro ranou péči
- Červenec** Seminář pro rodiče o arteterapii v libereckém středisku
- Srpen** Návštěva předsedy ICEVI Europe a zástupců reprezentantů z regionu Střední Evropa v Praze -MC
- Září** Setkání rodičů - Ostrava
Seminář pro rodiče - beseda s bývalými klientskými rodinami - Praha
- Říjen** 30 dní pro neziskový sektor - prezentace českobudějovického střediska v médiích
Seminář zaměstnanců SPRP v Praze ve vzdělávacím centru SČKCH
Rada Společnosti pro ranou péči
- Listopad** „Trendy v dětské oftalmologii“ - příspěvek na konferenci České oftalmologické společnosti
Seminář pro rodiče na téma „muzikoterapie“ ve středisku Brno
Seminář pro rodiče - ve Zlíně - téma: Zákon o sociálních službách
Systém komplexní podpory a péče pro rodiny s dětmi se zrakovým postižením - Středisko České Budějovice a Zdravotně sociální fakulta Jihočeské univerzity
- Prosinec** Porada vedoucích SPRP v Brně
Mikulášská setkání ve střediscích
Kurz Instruktor stimulace zraku (úroveň II) - přednáška MUDr. A.Zobanové

III. poslání a cíle SPRP



Společnost pro ranou péči (SPRP) je nestátní organizace, která poskytuje odborné služby, podporu a pomoc rodinám, ve kterých se narodilo dítě se zrakovým či s kombinovaným postižením. SPRP vznikla v r. 1997 jako občanské sdružení proto, aby převzala provoz středisek rané péče, která se věnují raněporadenské práci již od roku 1990.

Společnost realizuje program PROVÁZENÍ, který je zaměřen na pomoc celé rodině (systému) a staví na vlastních silách a schopnostech každého jejího člena i na účinné podpoře cílů klienta. Poskytuje rodičům (nebo zákonným zástupcům) potřebné informace, služby a terapie, aby rodiče mohli být kompetentními, nezávislými a zodpovědnými při výchově a stimulaci vlastních dětí. SPRP prosazuje jako efektivní službu a prevenci ústavní a institucionalizované péče terénní mobilní služby, které nevytrhují dítě ani rodinu z jejich přirozeného prostředí a jím vlastní komunity. Posláním Společnosti je také hájení práv rodičů dětí s postižením a prosazení rané péče jako plnohodnotné služby a samostatného oboru.

Cíle organizace

dlouhodobé: maximální sociální integrace rodin/klientů v jejich prostředí

minimalizace negativních důsledků postižení na vývoj dítěte a situaci rodiny

na rok 2006: udržet stabilní kvalitu a rozsah služeb pro cílové skupiny

etablovat jednotlivá střediska rané péče v regionech jako součást kraji uznávané sítě sociálních služeb organizačně a finančně připravit střediska na nový režim organizace, v kterém budou jednat sama za sebe připravit organizaci na plnění Zákona o sociálních službách

Proto jsme v roce 2006 spolupracovali a jednali:

- se zdravotnickými pracovišti
- s klientskými skupinami a organizacemi rodičů
- s organizacemi a pracovišti, která poskytují ranou péči dalším cílovým skupinám a hlásí se k Asociaci pracovníků v rané péči
- s odborníky z návazných zařízení – stacionářů, kojeneckých ústavů, mateřských škol, speciálně pedagogických center, ústavů sociální péče ...;
- se zahraničními poskytovateli rané péče a mezinárodními profesními organizacemi
- se státní správou – Ministerstvem práce a sociálních věcí, s krajskými úřady;
- s místní samosprávou v bydlišti klientů (OÚ, MÚ, magistráty).

IV. organizační struktura:



Změny v organizační struktuře Společnosti pro ranou péči:

Střediska SPRP mají samostatnost

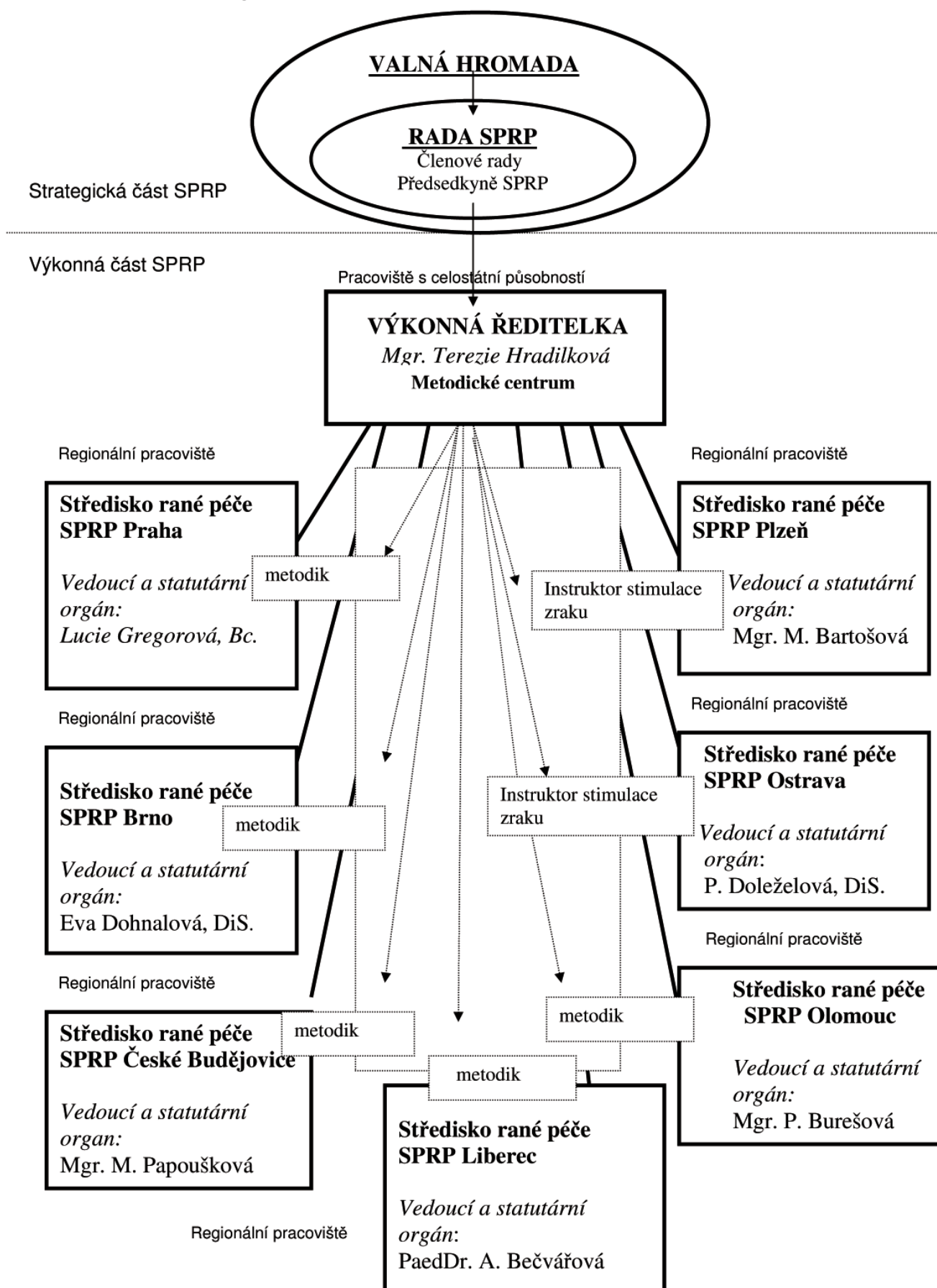
Na jednání Valné hromady SPRP 16. 6. 2006 byly odsouhlaseny organizační změny vedoucí k větší samostatnosti jednotlivých středisek. S tím souvisela i změna stanov Společnosti. Korespondenčním hlasováním vyhlášeným dne 15. 9. 2006 byla předsedkyně SPRP na období od 1. 10. 2006 do 30. 9. 2008 zvolena Terezie Hradilková a dalšími členy Rady SPRP: Lucie Gregorová, Petra Doleželová, Martina Herynková, Helena Janoušová, Eva Dohnalová, Martina Papoušková, Pavla Burešová, Alexandra Bečvářová.

Během říjnové schůze Rady SPRP byly dohodnuty podrobnosti změn a harmonogram postupů – schválení změny Stanov, žádost o IČO za jednotlivá Střediska, Organizační změny v SPRP si vyžádaly čas a splnění mnoha formálních, úředních podmínek a úkonů zejména pro vedoucí pracovníky a předsedkyni. Proto v druhém pololetí roku 2006 byly poskytovány pouze standardní služby rané péče a byly omezeny akce pro veřejnost.

Na prosincové schůzi Rady SPRP bylo jednohlasně odsouhlaseno udělení právní subjektivity pro pracoviště Střediska rané péče SPRP, dohodnuta míra oprávnění jednat vlastním jménem a vedoucí Středisek se dohodly na dalším postupu.

Od 1. 1. 2007 budou mít všechna Střediska právní subjektivitu, tzn. budou oprávněna jednat vlastním jménem v otázkách financování a samostatného hospodaření. Dále zůstanou součástí Společnosti pro ranou péči a jejich pracovníci jsou zaměstnanci SPRP.

Organizační struktura občanského sdružení SPRP:





Společnost pro ranou péči

Klimentská 2, 110 00 Praha 1, tel: +420 224 826 858, fax: +420 224 817 407
www.ranapece.cz, e-mail: centrum@ranapece.cz

Rozhodnutí rady Společnost pro ranou péči o.s.

Rada Společnosti pro ranou péči o.s.
souhlasí s návrhem ředitelky Terezie Hradilkové a rozhoduje takto:

Zřizují se tyto organizační jednotky Společnosti pro ranou péči o.s. :

Středisko rané péče SPRP České Budějovice

Středisko rané péče SPRP Brno

Středisko rané péče SPRP Liberec

Středisko rané péče SPRP Olomouc

Středisko rané péče SPRP Ostrava

Středisko rané péče SPRP Plzeň

Středisko rané péče SPRP Praha

S návrhem vyslovili souhlas všichni členové rady Společnosti pro ranou péči o.s.:

Martina Herynková.....*Martina Herynková*

Helena Janoušová.....*Helena Janoušová*

Alexandra Bečvářová.....*Alexandra Bečvářová*

Pavla Burešová.....*Pavla Burešová*

Petra Doleželová.....*Petra Doleželová*

Lucie Gregorová.....*Lucie Gregorová*

Martina Papoušková.....*Martina Papoušková*

Eva Dohnalová.....*Eva Dohnalová*

Miroslava Bartošová.....*Miroslava Bartošová*

Terezie Hradilková.....*Terezie Hradilková*

v Brně dne 7. prosince 2006

V. zpráva o činnosti SPRP v roce 2006



Klienti

Klientem středisek rané péče SPRP se může stát rodina (rodiče nebo zákonní zástupci) s dítětem se zrakovým a kombinovaným postižením v raném věku (tj. od narození do max. čtyř let, u dětí s kombinovaným postižením max. do sedmi let). Středisko Liberec od roku 2005 rozšířilo cílovou skupinu o klienty bez zrakového postižení, tj. rodiny s dětmi s tělesným či mentálním postižením, v regionu Liberec.

Přehled o klientech:

Středisko	Brno	Č. Buděj.	Liberec	Olomouc	Ostrava	Plzeň	Praha	celkem
Počet clientských rodin střediska v uplynulém roce	94	43	92/24*	52	60	34	131	506
z toho dětí s kombinovaným postižením	79	36	55	46	52	22	79	343
z toho dětí s duálním postižením	6	3	7	0	8	0	2	26
z toho dětí v ústavním zařízení (ÚSP, kojenecký ústav, DD, DC)	0	0	1	2	1	3	3	10
z toho dětí zařazených do programu stimulace zraku	79	39	54	44	55	32	127	430
Počet klientů, u kterých byla péče zahájena v roce 2006	19	6	28	18	17	9	36	133
Počet klientů, u kterých byla péče ukončena v roce 2006	15	12	17	8	18	7	22	99
Počet clientských rodin, kde klientem je pouze jeden rodič	5	8	19	6	7	2	21	68
Počet holčiček/chlapců	41/53	20/23	41/51	22/30	24/36	18/16	51/80	217/289

*Počet rodin/klientů s dítětem bez zrakového postižení v péči střediska Liberec.

Analýza údajů o klientech SPRP 2001-2006

V roce 2006 dokončila Lucie Pavlisová, studentka Katedry speciální pedagogiky na Pedagogické fakultě UK „Analýzu údajů o klientech Společnosti pro ranou péči za období říjen 2001 – září 2006“, kterou sepsala v rámci své diplomové práce. Součástí této analýzy bylo i dotazníkové šetření mezi clientskými rodinami, kterým tímto děkujeme za spolupráci. Celá analýza je k nahlédnutí v Metodickém centru na CD a část bude zveřejněna na www.ranapece.cz.

Rozložení dětí z clientských rodin SPRP v jednotlivých krajích ČR v období říjen 2001 - září 2006

KRAJE	Celkový počet klientů SPRP			Děti s kombinovaným postižením			Děti s izolovaným zrakovým postižením		
	Celkem	Dívky	Chlapci	Celkem	Dívky	Chlapci	Celkem	Dívky	Chlapci
Jihočeský	56	24	32	40	17	23	16	7	9
Jihomoravský	92	41	51	66	29	37	26	12	14
Karlovarský	31	15	16	19	10	9	12	5	7
Královéhradecký	48	21	27	37	15	22	11	6	5
Liberecký	56	24	32	42	19	23	14	6	8
Moravskoslezský	70	33	37	53	25	28	17	8	9
Olomoucký	50	20	30	41	16	25	9	4	5
Pardubický	44	19	25	37	15	22	7	4	3
Plzeňský	38	19	19	20	8	12	18	11	7
Praha	83	35	48	51	21	30	32	14	18
Středočeský	61	27	34	41	18	23	20	9	11
Ústecký	56	28	28	33	19	14	23	11	12
Vysočina	50	21	29	37	16	21	13	5	8
Zlínský	57	24	33	38	13	25	19	11	8

Služby

Standardní nabídkou všech středisek rané péče SPRP jsou služby v oblasti:

- poradenství
- podpory rodiny
- podpory a stimulace vývoje dítěte
- pomoci při prosazování práv a zájmů rodiny
- poskytování informací a vzdělávání

S každým klientem uzavírá příslušné středisko Dohodu o poskytování služeb, které předchází komplexní posouzení vývoje dítěte a potřeb klienta.

Přehled služeb poskytovaných regionálními pracovišti SPRP:

Středisko	Brno	Č. Budějovice	Liberec	Olomouc	Ostrava	Plzeň	Praha	celkem
Počet komplexních posouzení	26	7	29	23	25	12	41	163
z toho přijatých	19	6	28	18	17	9	36	133
Počet konzultací v rodině	431	184	471	290	263	111	614	2497
z toho počet konz. v rodině s dalším odborníkem	10	8	41	14	30	7	84	194
z toho počet ostatních konz. v terénu (v MŠ apod.)	12	3	15	15	20	4	29	98
Počet ambulantních služeb (počet konzultací)	15	19	152	12	15	44	54	311
Počet konzultací v ústavních zařízeních	0	0	2	4	2	15	3	26
Počet doprovázení klienta k lékaři či do jiné instituce	6	2	15	2	6	0	28	59
Počet clientských rodin, které se zúčastnily kurzů pro rodiny (celkem osob/s postižením/sourozenci)	13/7/5	16/6/2	14/5/2	5/3/1	26/7/7	12/4/0	29/11/7	115/43/24
Počet funkčních vyšetření zraku	30	8	26	34	36	23	63	220
Počet kontaktů a intervencí	424	288	458	328	377	112	546	2533
Počet telefonických konzultací (každý telefonát, při němž se nedomlouvá pouze datum příští návštěvy):	334	58	328	283	neviduje se	neviduje se	443	
Počet telefonických konzultací (každý telefonát, při němž se nedomlouvá pouze datum příští návštěvy):	334	58	328	283	neviduje se	neviduje se	443	
Počet písemných konzultací	90	39	neviduje se	45	neviduje se	neviduje se	103	
Počet dalších konzultací pro neklienty, První kontakty	20	9	32	23	0	13	35	132
Placené konzultace pro neklienty a zařízení	2	1	0	10	3	1	8	25

Formy služeb:

- Terénní – mobilní služby: konzultace v rodinách jsou stěžejní činností středisek rané péče; konzultace může na přání klienta probíhat také v zařízení či v místní instituci. Speciálně vyškolené odbornice - poradkyně rané péče - navštěvují rodiny a poskytují podporu a odborné konzultace rodičům v jejich přirozeném prostředí a provázejí je při výchově jejich dětí.
- Ambulantní služby poskytované ve střediscích rané péče: stimulace zraku, fyzioterapie, ergoterapie, psychologické poradenství, semináře pro rodiče.
- Půjčování metodických materiálů, knih, hraček a speciálních pomůcek.
- Zasílání zpravodaje Rolnička, který hradí klient (předplatným).
- Týdenní rehabilitační kurzy pro rodiny: vedle odborného programu je kurz místem, kde rodiče mohou sdílet své pocity a zkušenosti a kde navzájem nacházejí pochopení a podporu; částečně hrazeno klientem.
- Doprovod klientů při návštěvách odborníků a institucí a při úředních jednáních.

Regionální střediska podle zájmu klientů, svých možností a personálního zázemí dále poskytují terapie, interdisciplinární služby a podporu svépomocných aktivit klientů:

- terapie v rodině
- terapie ve středisku
- skupinová setkání rodičů, semináře pro rodiče, semináře pro odborníky....

Kurzy pro rodiny:

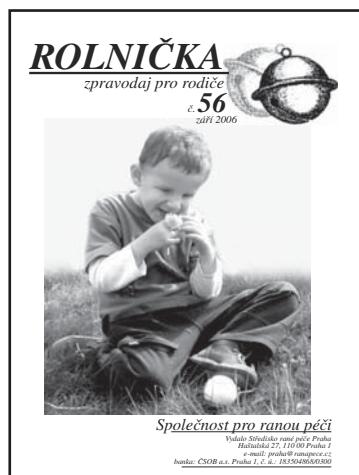
Probíhají každoročně zvlášť pro region Čechy a Morava. Český kurz se konal již tradičně v rekreačním zařízení Holenský dvůr u Jindřichova Hradce, pořadajícím střediskem byl Liberec vedoucí kurzu PaedDr. Alexandra Bečvářová . Moravský kurz se konal v hotelu Mesit v Rožnově pod Radhoštěm, pořadajícím střediskem bylo Brno a vedla jej Mgr. Eva Dohnalová. Celkem se kurzů účastnilo 43 rodin.

Dopolední program probíhal ve skupinách po 3-5ti rodinách vedených dvěma poradkyněmi v hernách. Sourozenci měli vlastní program se studentkami - věnovali se výtvarným činnostem a společným hrám.

Odpolední společný program probíhal v prostorách a okolí místa ubytování - v hernách, bazénu a v přírodě. Byl určen rodičům a dětem a formou společných zážitků rozvíjel a navazoval na dopolední část ve skupinách.

Večerní program byl věnován pouze rodičům, studentky po tuto dobu dohlížely na děti. Náplní večerů byly semináře, diskuse....

Informace



Časopis Rolnička

Rolnička je informační bulletin, který vydává Společnost pro ranou péči pro rodiče dětí s postižením (své současné a bývalé klienty).

Ohlašuje akce v jednotlivých střediscích pro ranou péči, nabízí odborné informace ze všech oblastí stimulace a výchovy dětí s postižením zraku a zprostředkovává zkušenosti a nápady rodičů. Rodiče i odborníci z ústavních zařízení v něm naleznou informace o hračkách a pomůckách pro děti, nejrůznější tipy, metody a zajímavé odkazy, nechybí ani sociálně právní informace. Náklady na výrobu časopisu, který vychází čtyřikrát ročně, jsou hrazeny z větší části z předplatného. Od roku 2001 Rolnička vychází v jednotné verzi a regionální střediska se střídají v redakční práci (březnové číslo vydalo Středisko České Budějovice, červnové Brno, zářijové Praha a prosincové číslo Ostrava). Časopis má již ustálené rubriky a grafickou úpravu. Díky finančním příspěvkům Nadačního fondu Českého rozhlasu a Diplomatic Ladies Association byla všechna čísla kvalitně výtiskována.

Vydali jsme

knihu Eliška – A Story of a Deafblind Girl. Anglická verze české knihy Eliška – Příběh hluchoslepe holčičky (vydala SPRP 2005) vznikla díky finanční podpoře Hilton / Perkins Program of Perkins School for the Blind, USA, na vyžádání americké strany. Distribuována bude po Evropě a USA.

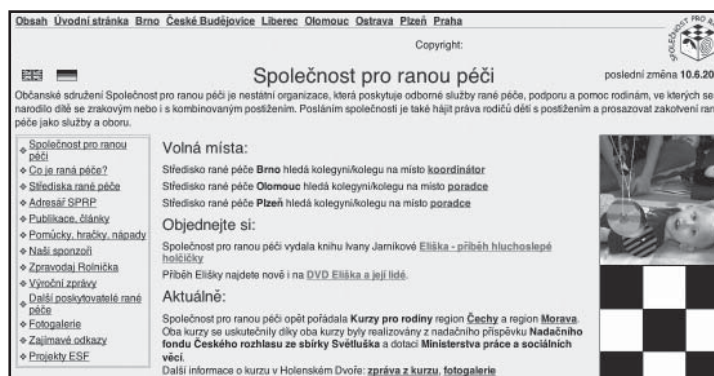
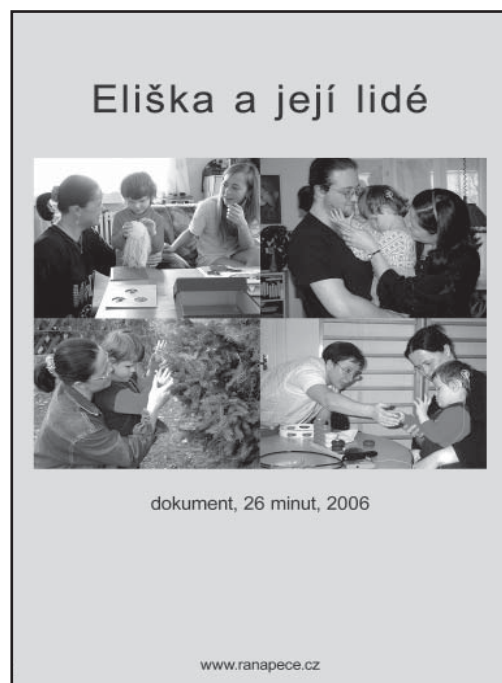
DVD Eliška a její lidé

Začátkem roku byl dokončen film Eliška a její lidé.

Kromě deníkových záznamů použitých v knize Ivany Jarníkové Eliška – Příběh hluchoslepe holčičky pořizovali rodiče i videozáznamy situací s Eliškou. Na filmu jsou zachyceni členové rodiny při každodenní interakci s Eliškou v období od jejího narození do věku pěti let. Dokument ukazuje neúnavnou a vytrvalou snahu všech Eliščiných blízkých zprostředkovat jí okolní svět způsobem, kterým ona vnímá: hmatem a čichem... Ukazuje její proměnu po operaci kochleárního implantátu, její první slova a způsob učení.

Záměrem filmu je ukázat situaci rodiny, která bere dítě s postižením jako svého plnohodnotného člena a poskytuje mu lásku, pozornost, péči, řád, porozumění, trpělivost a dostatek příležitostí k učení. 26ti minutový film vznikl ve studiu Open field pictures s pomocí režiséra Vladimíra Michálka, vydala Společnost pro ranou péči na DVD, komentář k němu namluvila herečka Zuzana Stívínová.

Pravidelně aktualizujeme a doplňujeme knihovny všech pracovišť o knihy, články a prezentace z oblasti rané péče a příbuzných oborů. Publikace si lze na pracovištích prezenčně zapůjčit a několik výtisků bývá zařazeno do půjčovny pro rodiče/klienty.



www.ranapece.cz

Webové stránky slouží klientům, odborníkům a těm, kteří se zajímají o organizaci. Prezentujeme zde poskytované služby a kontakty. Inzerujeme volná místa a nové publikace, vyjadřujeme veřejné poděkování sponzorům, oznamujeme aktuality z pracovišť.



Metodické centrum

Klimentská 2
110 00 Praha 1
tel.: 224 826 858
mobil: 777 235 630
e-mail: centrum@ranapecz.cz

Ředitelka SPRP:

Mgr. Terezie Hradilková
asistent ředitelky: Zbyněk Flekal
(od října Kateřina Kovárníková)
koordinátorka pro finanční a hospodářskou agendu: Bc. Jitka Procházková (od května Anna Berná)
koordinátorka vzdělávání a publikační činnost: Mgr. Anna Hladíková
koordinátorka vzdělávacího projektu Včas: Bc. Laura Kaválková
personalistka: Ing. Bohuslava Suchánková
Účetnictví SPRP zajišťuje firma Kočka s.r.o., mzdové účetnictví pan ing. Miroslav Polák.



Role pracoviště v organizaci:

1. řídí a koordinuje výkonnou a odbornou činnost jednotlivých středisek rané péče a vytváří jim administrativní, odborné a informační zázemí, aby mohla poskytovat služby programu Provázení na srovnatelné úrovni podle přijatých standardů; vydává interní materiály a směrnice;
3. zajišťuje vedení i kontrolu účetnictví a finanční prostředky na celorepublikové aktivity
3. zabývá se vzdělávací a školicí činností a podporuje další vzdělávání zaměstnanců prostřednictvím kurzů, supervizí a školení;
4. vydává publikace, zpracovává materiály pro zaměstnance, rodiče i odborníky;
5. je metodickým centrem a garantem kvality poskytovaných služeb, shromažďuje a vydává připomínky k zákonům a předpisům v oblasti sociálních služeb
6. prezentuje Společnost pro ranou péči v České republice i v zahraničí, pořádá akce pro veřejnost a navazuje a udržuje mezinárodní kontakty.

Počet podaných projektů: 11 podaných, 9 schválených

Služby rané péče byly celorepublikově financovány z dotace MPSV, krajských a obecních úřadů a z příspěvků Nadačního fondu Českého rozhlasu ze sbírky Světluška (projekt Poznám – terénní program stimulace zraku). Centrální zdroje zabezpečují činnosti, které stále nejsou pokryty z regionálních zdrojů – rozpočtů krajů, obcí

Rozvojové projekty – např. zaměřené na cílovou skupinu hluchoslepé děti a jejich rodiny, kurzy pro rodiny, publikační činnost...- byly hrazeny z příspěvku Nadačního fondu Českého rozhlasu ze sbírky Světluška (projekt Kurzy pro rodiny), z příspěvku Hilton/Perkins Program, USA...

Vzdělávání zaměstnanců pořádané Metodickým centrem:

Každý zaměstnanec SPRP má každoročně aktualizovaný individuální plán dalšího vzdělávání. Pro nové zaměstnance funguje systém tříměsíčního zaškolení. Každoročně se koná Seminář SPRP pro všechny zaměstnance, Metodické centrum nabízí zaměstnancům i externistům zprostředkování a účast na mezinárodních vzdělávacích akcích a konferencích.

Seminář zaměstnanců SPRP: se konal 17. - 19. 10 již tradičně ve Vzdělávacím institutu SČKCH v Praze 2. Byl určen odborným pracovníkům - poradcům rané péče, koordinátorům a dalším odborníkům všech regionálních pracovišť SPRP a účastnilo se ho 44 zaměstnanců. Většina bloků byla dělených na program pro odborné zaměstnance (poradkyně rané péče, instruktorky stimulace zraku) a na program pro koordinátorky.

Poradkyním a instruktorkám přinesl nové informace z oblasti oftalmologie (aplikace, nošení a typy očních čoček, syndrom CCFDN) a psychiatrie, specifík romských rodin. Na kazuistických seminářích se poradkyně mohly podělit o metody a způsoby podpory rodin z vlastní praxe, sdílely si navzájem zkušenosti ze zahraničních workshopů, zajímavých absolvovaných vzdělávacích akcí, konferencí. Diskutovalo se o žhavých tématech v naší organizaci - získávání osobních asistentů, individuálním

Instruktorce stimulace zraku měly seminář prodloužený o odpolední setkání věnované pouze problematice stimulace zraku.

Koordinátorky regionálních pracovišť měly individuální konzultace v účetní firmě Kočka, dozvěděly se o chystaných změnách a novinkách v připravovaném zákoníku práce a s auditorkou SPRP probíraly postup a dokumenty inventarizace majetku. Užitečné informace získaly spolu s vedoucími středisek na přednášce o Strukturálních fondech EU.

Součástí semináře byl společenský večer, na který byli pozváni i bývalí kolegové a přátelé Společnosti pro ranou péči. Ředitelka při této příležitosti využila k poděkování vedoucím Středisek za jejich obětavou a profesionální práci.

Projekt vzdělávání SPRP VČAS (2006 a 2007)

Je programem komplexního odborného vzdělávání pro poskytovatele služeb rané péče na území ČR a je financován z Evropského sociálního fondu, prostřednictvím Operačního programu lidských zdrojů MPSV ČR. Obsahem projektu je komplexní příprava odborných pracovníků pro poskytování služeb rané péče v rodinách dětí se smyslovým, mentálním, motorickým nebo kombinovaným postižením, s cílem připravit odborníky pro profesi v oblasti terénní sociální služby.

Aktivita projektu :

- vzdělávání pracovníků rané péče (individuální vzdělávání na základě individuálního vzdělávacího plánu)
- individuální a týmové supervize na všech pracovištích
- Kurz Poradce rané péče určený začínajícím pracovníkům v rané péči . V říjnu roku 2006 proběhly závěrečné zkoušky, z kterých vzešlo 20 úspěšných absolventek.
- Nástavbový kurz Poradce rané péče určený již zkušeným poradkyním. Proběhl v září roku 2006 a zúčastnilo se jej 13 frekventantek.
- Kurz Instruktor stimulace zraku byl v prosinci roku 2006 zahájen 1. teoretickým blokem.
- Semináře Posílení partnerství zaměřené na spolupráci s návaznými institucemi

Kvalita poskytovaných služeb

SPRP se řídí druhovými Standardy rané péče a Standardy kvality sociálních služeb. Všechna regionální střediska získala certifikát kvality od Asociace pracovníků v rané péči. Středisku Ostrava a Olomouc byla místo šetření uznána pilotní inspekce MPSV.

Na profesní rozvoj pracovníků, ale i k jejich ochraně před syndromem vyhoření jsou zaměřeny supervize a intervize, které probíhají v celé organizaci. Intervize musí absolvovat každý poradce i koordinátor dvakrát ročně, instruktoři stimulace zraku pak dvě intervize ročně navíc v rámci programu stimulace zraku.

K zvyšování kvality služeb a vzájemnému sdílení dobré praxe slouží také odborné porady a setkání instruktořek stimulace zraku. Jsou organizovány regionálně – pro česká a moravská střediska, mají supervizní a podpůrný charakter a jejich součástí je i kazuistický seminář. Rozvoj služeb a jejich kvalitu sledují a podporují metodici.

Akce pro veřejnost:

Semináře „Partnerství“

Formou seminářů „Raná péče - terénní sociální služba“ jsme informovali zástupce vyšších územně správních celků o službách rané péče, o službách SPRP a dalších pracovištích rané péče i o potřebnosti terénních služeb a jejich profesionální úrovni. Byly načasovány na období komunitního plánování a přípravy Zákona o sociálních službách. Chtěli jsme přispět k tomu, aby odborná veřejnost přijímala i rodiče jako odborníky, uměla s nimi vyjednávat, komunikovat a využívat jejich jedinečných znalostí o dětech. Lektory na seminářích byli proto nejen odborníci, ale i rodiče. Semináře byly určeny zejména úředníkům a zastupitelům z krajů, obecních úradů a magistrátů, ale i sociálním a terénním pracovníkům. Na seminářích byly k dispozici výroční zprávy, ukázky publikací, letáky středisek i SPRP, pohlednice, fotodokumentace, ukázky testů a prezentace s důrazem na terénní charakter, kompetence rodičů a profesionalitu rané péče.

Semináře proběhly ve Zlínském, Středočeském a v kraji Vysočina. Byly zajištěny ve spolupráci s Asociací pracovníků v rané péči.

Malotrh málo známých knih

Dne 12. dubna Společnost pro ranou péči uspořádala veřejnou premiérovou projekci filmu Eliška a její lidé v Městské knihovně v Praze. Součástí večera bylo i setkání s autorkou (maminkou Elišky) a čtení z knihy Eliška – Příběh hluchoslepé holčičky v podání herečky Zuzany Stivínové. Hudbou večer doprovodil Mário Bihári. Zároveň proběhla prezentace publikací sdružení Společnost pro ranou péči, Okamžik, Quip a Rytmus s tematikou „každý jsme nějaký“ - knih, CD, DVD a jiných médií. Zájemci měli možnost zakoupit některou z publikací a vzdělávacích materiálů o lidech s postižením, kteří nechtějí žít v ústavech.

Mezinárodní aktivity:

- 16. února:** supervizní návštěva konzultanta pro střední a východní Evropu Dennise Lolliho z Hilton / Perkins Program, USA. Bylo dohodnuto vytištění anglické verze knihy Eliška vydané SPRP v roce 2005.
- 28. – 30. dubna:** přípravná schůzka na konferenci ICEVI 2009 v Dublinu - účast T. Hradilková, místopředsedkyně ICEVI - Europe
- 27. – 29. srpna:** jednání ICEVI Europe v Aténách - účast T. Hradilková jako kontaktní osoba pro střední Evropu ICEVI Europe.
- 11. – 14. října:** Mezinárodní workshop o rané péči v Holandsku, Grave - účastnilo se šest pracovníků SPRP. Workshop byl součástí spolupráce Sensis International a tří středoevropských zemí. Tento rok, kdy se workshop konal počtvrté, byla organizace Sensis sponzorem i hostitelskou organizací. Workshopy slouží k mezinárodní intervizi - zejména k výměně zkušeností a informací mezi pracovníky v rané péči pro rodiny dětí se zrakovým postižením. Workshopu se zúčastnilo 25 lidí z Polska, České republiky, Maďarska, Rakouska a Holandska. Za každou zemi byla prezentována zpráva o rané péči pro cílovou skupinu rodin dětí se zrakovým postižením, kazistiky s videem a jedno téma jako prezentace země. Součástí byla i výstava materiálů, hraček, fotografií, publikací... Zahraniční kolegyně zaujalo zejména využití metody videotréninku interakcí (VTI) v naší praxi a kniha a DVD Eliška - Příběh hluchoslepé holčičky.
- Listopad:** závěrečné hodnocení soutěže Tactus & Typhlo v Dijonu, účast PaedDr. Jana Vachulová

Mezinárodní organizace Tactus pořádá každoroční soutěž hmatových knih pro děti. Díky členství pražského střediska v programu Tactus se účastnili soutěže i čeští autoři. Vítězem se stala česká autorka Kristýna Adámková v konkurenci 90 evropských tvůrců a její dílo „Rozmanitost“ bude v fijónské chráněné dílně vyrobeno v rámci projektu financovaného Culture 2000 v několika stovkách exemplářů a za dotovanou cenu prodáváno do členských zemí organizace Tactus. Program je realizován ve spolupráci s Hapestetika o.s. a Asociací rodičů a přátel dětí nevidomých a slabozrakých v ČR.

Poděkování Metodického centra patří:

Tomáši Bakovi a Pavlu Holečkovi za neúnavnou pomoc a málo placenou, ale potřebnou práci na aktualizaci webových stránek a na správě PC sítě
rodině Sádlových, majitelům domu, kde Metodické centrum sídlí
Ivaně a Martinovi Jarníkovým za spolupráci na knize a filmu o jejich hluchoslepé dceři Elišce a za laskavé poskytnutí autorských práv naší organizaci
Zuzaně Vojtové za grafické zpracování propagačních materiálů
Josefu Škraňkovi, řediteli Press Servisu, za laskavé vytištění výroční zprávy
Marii Novákové z reklamní agentury Euroagency za pomoc s tiskem anglické verze knihy Eliška
Týmu zpracovatelů filmu Eliška a její lidé podle námětu a scénáře T. Hradilkové - za trpělivost a střih Jiřímu Brožkovi, za laskavost a hudbu Radimovi Hladíkovi, za čas a komentář Zuzaně Stivínové a za rady, zprostředkování a možnost Vladimíru Michálkovi.

Středisko rané péče Brno

Nerudova 7
602 00 Brno
tel.: 541 236 743
mobil: 777 234 134
mobil v autě: 777 234 034, 774 240 234
brno@ranapece.cz

Vedoucí: Eva Dohnalová, DiS.



Poskytovali jsme standardní služby rané péče, tj. poradenství, podpora rodiny, podpora a stimulace vývoje dítěte, pomoc při prosazování práv a zájmů rodiny, poskytování informací a vzdělávání. Vedle terénní služby jsme nabízeli i ambulantní programy ve Středisku: stimulace zraku, počítačové programy pro rozvoj zraku a mentálních dovedností dítěte, konzultace v oblasti rehabilitace s dítětem atd. Klienti využívali i možnost konzultací v jejich domácím prostředí s druhým poradcem na téma podpory příjmu potravy a tekutin, pomoc s rozvojem řeči, úpravu prostředí a volbu vhodných pomůcek aj. Realizovali jsme i odborné semináře pro pracovníky státní správy, samosprávy a dalších spolupracujících organizací, aktivně jsme vystoupili s příspěvky na téma raná péče a zraková stimulace na lékařských sjezdech a obdobných konferencích.

Klienti Střediska rané péče SPRP Brno se setkávali na Klubech rodičů a seminářích.

Rok 2006 byl rokem vzdělávání všech zaměstnanců Střediska rané péče SPRP Brna, kdy si jeho jednotliví pracovníci rozšířili a doplnili své vzdělání např. o requalifikační kurz Poradce rané péče, dále o nastavbový kurz Poradce rané péče, kurz Instruktora zrakové stimulace, kurz Krizové intervence a řadu dalších.

Podíleli jsme se na komunitním plánování sociálních služeb města Brna.

Akce pro klienty:

- 8 setkání pro rodiny s dětmi, jichž se zúčastnilo celkem 56 rodičů a 42 dětí. Témata: předškolní výchova dětí, zákon o soc. službách, výroba spec. pomůcek, logopedie, relaxace, muzikoterapie atd.
- Kurz pro rodiny zrakově a kombinovaně postižených dětí
- Vydání letního čísla časopisu Rolnička

Akce pro veřejnost:

- seminář „Raná péče – terénní sociální služba“ 14.4.2006, budova Krajského úřadu, Jihlava
- aktivní účast na sjezdu dětských lékařů
- aktivní účast na konferenci Dítě v 21. století

Akce pro studenty:

- odborné exkurze 4 skupin studentů z VOŠ sociální Brno (skupina á 12 osob) a 2 skupin studentů Katedry speciální pedagogiky PedF MU Brno spojené s přednáškou o problematice rané péče a zrakové stimulaci.
- 2 skupiny studentů z Vyšší odborné školy sociální Brno se podílely na výrobě speciálních pomůcek pro děti se zrakovým a kombinovaným postižením.

Děkujeme všem dárcům a těm, kteří nám pomáhají dnes a denně: p. Březina, p. Dostál, p. Nykodým, p. Sláma, p. Žáčková

Počet podaných projektů: 5

z toho realizovaných - úspěšných: 4

Středisko rané péče České Budějovice

Jizerská 4
370 11 České Budějovice 2
tel.: 385 520 088
mobil: 777 234 032
budejovice@ranapecce.cz

Vedoucí: Mgr. Martina Papoušková



Středisko rané péče České Budějovice již dvanáctým rokem působí v celém Jihočeském kraji a na Pelhřimovsku v kraji Vysočina. Tým pracoviště poskytoval služby rodinám s dětmi se zrakovým a kombinovaným postižením formou konzultací v rodině, ambulantních programů ve Středisku, organizováním seminářů a setkání pro rodiny. 75% všech služeb je poskytováno terénní formou, tj. v přirozeném prostředí rodin. Během roku 2006 jsme poskytli 184 konzultací přímo v rodinách. Na žádost klientů si poradce rané péče na některé konzultace přizval dalšího odborníka. Probíhaly ambulantní programy stimulace zraku a konzultace s psychologem. Rodiny měly možnost využívat odbornou knihovnu střediska a půjčovnu speciálních hraček a pomůcek, podílely se také na tvorbě zpravodaje Rolnička.

Ve druhé polovině roku jsme se díky finančnímu příspěvku Nadačního fondu Českého rozhlasu ze sbírky Světluška mohli více zaměřit na depistáž u dětských lékařů a specialistů v regionu naší působnosti. Cílem depistáže bylo zajistit včasnou informovanost rodin prostřednictvím lékařů o dalších možnostech pomoci v jejich obtížné situaci. Uskutečnilo se 78 osobních kontaktů v ordinacích lékařů, 143 lékařům jsme informační materiály zaslali poštou, s lékaři jsme se také setkali prostřednictvím konferencí a seminářů. Depistáž již přináší výsledky. V závěru roku se na nás obrátilo 6 nových rodin, přičemž se snižuje věk dětí v době prvního kontaktu (Ø 6 měsíců).

Ve spolupráci se Zdravotně sociální fakultou JU jsme uspořádali konferenci pro odborníky z řad zdravotnických a sociálních profesí. Studenti a dobrovolníci nám pomáhali s přípravami akcí pro klienty a veřejnost a díky jejich tvůrčí činnosti jsme doplnili půjčovnu stimulačních pomůcek.

Naše kolegyně se účastnila mezinárodního workshopu o rané péči v Holandsku.

V roce 2006 jsme se aktivně podíleli na komunitním plánování Statutárního města České Budějovice. Písemně jsme požádali všechny obce s rozšířenou působností o zařazení našich služeb do komunitních plánů na území Jihočeského kraje a kraje Vysočina.

Akce pro klienty:

semináře pro rodiče: duben – „Bukofaciální stimulace a logopedie“, říjen – „Sociálně právní problematika“

setkání rodin: září – Letní setkání, prosinec – Vánoční setkání

svépomocné skupiny rodičů: leden – červen – první úterý v měsíci

spolu se Středisky Liberec, Plzeň a Praha jsme se podíleli na průběhu kurzu pro rodiny v Holenském dvoře

Akce pro veřejnost:

Prezentační výstava ve vědecké knihovně v Č. Budějovicích v rámci 30 dní pro neziskový sektor

Prezentace v médiích (MF, Český rozhlas)

Seminář raná péče – sociální služba pro pracovníky sociálních odborů na krajském úřadě Vysočina

Seminář Nevidím

Konference „Systém komplexní podpory a péče pro rodiny s dětmi se zrakovým postižením“

Poskytovali jsme praxi studentům vysokých škol.

Počet podaných projektů: 7

z toho realizovaných - úspěšných: 5

Středisko rané péče Liberec

Matoušova 406
460 01 Liberec
tel.: 485 109 564
mobil: 777 234 033
mobil v autě: 777 234 133
liberec@ranapecce.cz

Vedoucí: PaedDr. Alexandra Bečvářová



Středisko rané péče v Liberci poskytuje služby od roku 1994 v celé oblasti Královéhradeckého a části Ústeckého kraje. Pro liberecký kraj zajišťuje služby rané péče rozšířené cílové skupině – rodinám dětí se zrakovým, mentálním, pohybovým a kombinovaným postižením.

V roce 2006 uskutečňoval stabilizovaný základní tým střediska program rané intervence „Provázení“ – poradkyně rané péče, klinický logoped, fyzioterapeut, instruktor stimulace zraku, sociální pracovníce a koordinátoři sociálních služeb. Podle potřeb rodin a týmu se střediskem spolupracovali i další externí odborníci (psycholog, rodinný terapeut, supervizor, instruktor stimulace zraku...).

Základní služby rané péče poskytované v rodinách byly doplněny o ambulantní programy: konzultace s logopedem, zaměřené na budování alternativní komunikace, používání komunikátorů s hlasovým výstupem, podporu příjmu potravy a buko-faciální stimulaci a konzultace s fyzioterapeutem. Odborné služby rané péče doplnila pravidelná setkávání rodičů a celodenní Vánoční setkání rodin.

Od 1. února jsme realizovali projekt Prostor pro změnu (hrazený ze SROP), zaměřený na sociální integraci matek dětí s postižením. Mezi hlavní aktivity projektu patřily terénní podpora matek, psychosociální semináře, setkávání matek s relaxačním a odborným programem a skupiny matek. Jedním z cílů projektu je hledání souladu mezi rolí matky dítěte s postižením a přirozenou snahou každého člověka po seberealizaci, společenském a profesním uplatnění. Bude ukončen v polovině roku 2007. Středisko se podílí na komunitním plánování účastí v pracovních skupinách v Liberci, Jablonci nad Nisou, Jičíně, Děčíně, Jilemnicích, České Lípě, Hořčicích a v dalších městech – v červnu uspořádalo Středisko seminář na Královéhradeckém kraji k tématu komunitního plánování

Akce pro klienty:

Semináře pro rodiče – logopedický, buko-faciální stimulace a poruchy krmení, alternativní komunikace a používání komunikátorů, k novému sociálnímu zákonu, Arteterapie pro maminky – semináře v dílně paní Ivy Ouhrabkové

Skupiny matek

Zahradní slavnost

Vánoční setkání

Středisko rané péče v Liberci organizovalo kurz pro rodiny z českého regionu, kterého se účastnilo 27 rodin (75 osob).

Akce pro veřejnost:

Měsíc pro neziskový sektor – výstava v Krajské vědecké knihovně Liberec

Prezentace služeb rané péče v Děčíně, České Lípě, Jičíně, Liberci, Jablonci nad Nisou

Dvoudenní seminář pro učitele mateřských škol v libereckém kraji – téma integrace dětí s postižením do běžných MŠ

Seminář rané péče – sociální služba pro pracovníky sociálních odborů a spolupracující organizace na krajském úřadě Královéhradeckého kraje

Akce pro studenty: Seminář pro studenty SPgŠ o rané péči

Poděkování Střediska rané péče v Liberci patří:

Paní Evě Syrovátkové z Nadace Syner

Paní Ivě Černé

Paní Blance Vrbové

Panu Marku Sýkorovi

Počet podaných projektů: 25 z toho realizovaných - úspěšných: 19

Středisko rané péče Olomouc

Dolní nám. 38
771 00 Olomouc
tel.: 585 222 921
mobil: 777 234 035
mobil v autě: 777 234 135
olomouc@ranapece.cz

Vedoucí: od listopadu Mgr. Pavla Burešová



Středisko rané péče Olomouc již dvanáctým rokem poskytovalo své služby na území Olomouckého, Zlínského a Pardubického kraje rodinám s dětmi se zrakovým a kombinovaným postižením. Středisko prošlo v tomto roce mnoha změnami. Našimi novými kolegyněmi se staly odborná poradkyně Bc. Lenka Koubková a koordinátorka pro finanční a hospodářskou agendu Věra Hanušová.

Poskytovali jsme terénní služby - konzultace v rodinách, podporu a odborné konzultace rodičům, dále ambulantní služby stimulace zraku, půjčování metodických materiálů, hraček, pomůcek a literatury, podpořili jsme vznik a zaslání časopisu Rolnička, spolupodíleli jsme se na programu týdenního kurzu pro rodiny, kdy hlavním organizátorem bylo Středisko Brno.

Pravidelně byly organizovány semináře pro rodiče, setkávání rodin.

V multidisciplinárním týmu jsme externě spolupracovali: s dětským neurologem - neonatologem MUDr. J. Hálkem, s neuroložkou MUDr. Neklanovou, s neonatologem MUDr. L. Kantorem PhD., MUDr. J. Mackem a MUDr. Barbarou Tesařovou, s oftalmoložkou MUDr. Kateřinou Špačkovou, s psychologem a psychoterapeutem PhDr. Leonou Němcovou, PhDr. Ilonou Kofátkovou a Mgr. Martinou Pastuchovou, dále s ředitelkou RL-Corpusu Bc. Věrou Kováčikovou.

Zapojili jsme se jako partneři do projektu „Akční pole sociální práce“ Univerzity Palackého, Pedagogické fakulty v Olomouci. Je zaměřen na kvalitativní rozvoj akreditovaného magisterského programu Pedagogika a oboru Pedagogika - sociální práce. Jedním z hlavních cílů je zprostředkovávat nejnovější zkušenosti z teorie i praxe sociální práce - vytvoření mostu mezi akademickým světem a světem praxe.

Středisko se podílelo na komunitním plánování v regionu Statutární město Olomouc. Písemně jsme všechny obce požádali o zařazení našich služeb do komunitních plánů na území Olomouckého a Zlínského kraje.

Akce pro klienty:

Setkání pro rodiče:

27. 2. Škola zad

24. 4. Šátky a nošení dětí

21. 6. Integrace do běžné mateřské školy

14. 11. Nový sociální zákon

20. 11. Nový sociální zákon

Rehabilitační kurz pro rodiny:

29. 5. - 4. 6. 2006 (organizovalo SPRP Brno)

Akce pro veřejnost:

seminář Raná péče-terénní sociální služba na Zlínském kraji

prezentace na Dnech zdravotně postižených Vivat vita v Olomouci

prezentace na Vejdovského olomouckém vědeckém dni s mezinárodní účastí

příspěvek na kongresu pediatriů a dětských sester

účast na XXIV. dnech klinické a praktické pediatrie

příspěvek na VII. mezinárodní konferenci k problematice osob se specifickými potřebami

Semináře o rané péči pro studenty:

Univerzity Palackého v Olomouci 7x

Ostatní (VOŠ, zdravotníci) 3x

Workshop 1x

Počet podaných projektů: 20, z toho realizovaných - úspěšných: 20

Zvláštní poděkování:

- firma Frommer a Jaromiš a.s. - za vstřícný přístup a urychlenou opravu služebního automobilu

Středisko rané péče Ostrava

Nádražní 110
702 00 Ostrava
tel.: 596 112 473
mobil: 777 234 036
mobil v autě: 777 234 136
ostrava@ranapece.cz

Vedoucí: Petra Doleželová, DiS.



Středisko rané péče Ostrava působí na území Moravskoslezského kraje a na území Ostravy třináctým rokem. V tomto roce došlo k významné změně v historii střediska, ke stěhování do nových prostor jen několik set metrů vedle. Opět sídlíme v prostorách Městského obvodu Moravská Ostrava a Přívoz, bohužel opět v prvním patře bez výtahu.

V průběhu roku z našeho týmu odešla Mgr. Naďa Šňupárková a nahradila ji Mgr. Romana Chalupová.

Středisko Ostrava je již několik let pod supervizním vedením PhDr. Ilony Kořátkové, klinické psycholožky. Pravidelně absolvujeme jak supervize individuální, tak supervize celého týmu. Supervize se týkají práce s klienty i spolupráce v týmu. Mají pro nás nedocenitelný význam a poskytují nám oporu v naší práci.

Středisko se podílelo na komunitním plánování v regionu Statutárního města Ostravy a Moravskoslezského kraje.

Akce pro klienty:

Pravidelně, každý měsíc jsme pořádali setkání rodičů.

Akce pro veřejnost:

den otevřených dveří

seminář v Dětském domově Havířov, Benefiční koncerty se ZUŠ E. Marhouly spolu s osvětou na základních a středních školách

účast na mezinárodní konferenci k problematice osob se specifickými potřebami

účast na Vejdovského dnech

konference – „Nevidím“ v Karviné na Slezské Univerzitě

workshop ke komunitnímu plánování města Ostrava

semináře na MMO o službách pro osoby se zrakovým postižením

Česko-francouzské dny – konference o kvalitě služeb

dále jsme prezentovali naše služby v České televizi v pořadu „Dobré ráno“

Akce pro studenty:

praxe a exkurze pro studenty VOŠ a VŠ.

Počet podaných projektů: 16

z toho realizovaných - úspěšných: 13

Zvláštní poděkování:

Za celoroční spolupráci:

Prim. MUDr. Zuzana Válková, CSc.

MUDr. Andrea Zakoutová

MUDr. Jan Všeňka

PhDr. Ilona Kořátková

Mgr. Martina Pastuchová

Za pomoc při stěhování:

p. Folwarczny

p. Rüll

p. Česlar

p. Horaličan

p. Vašut

p. Pala

sl. Tereza Odložilíková

sl. Alena Koterbová

dobrovolníci z SZŠ, VZŠ Ostrava

Středisko rané péče Plzeň

Tomanova 5
301 00 Plzeň
tel.: 377 420 035
mobil: 777 234 037
plzen@ranapecz.cz

Vedoucí: Mgr. Miroslava Bartošová



Již pátým rokem poskytuje nejmladší pracoviště SPRP Středisko rané péče Plzeň služby rané péče rodinám s dětmi se zrakovým a kombinovaným postižením na území celého Plzeňského a Karlovarského kraje.

V létě v roce 2006 se podařilo našemu středisku přestěhovat do větších prostor ve stejné budově. Získali jsme pěkné a dobře přístupné prostory v přízemí. Za pomoci klientských rodin jsme vytvořili příjemné prostředí ke konání seminářů, setkávání rodin a ambulantním programům.

Výborně se rozvíjí spolupráce s externími pracovníci fyzioterapeutkou a speciální pedagožkou – zkušenou odbornicí na alternativní komunikaci. Jejich služeb využívá stále více klientů a rodiče jsou spokojeni, když jim můžeme nabídnout pomoc v souvisejících oblastech.

Spolupracujeme s návaznými organizacemi a institucemi v obou krajích. V roce 2006 jsme navázali dobrou spolupráci s Vyšší odbornou školou zdravotnickou Dr. Ilony Mauritzové v Plzni, studentky oboru sociální práce v našem středisku absolvují odbornou praxi.

V roce 2006 jsme se aktivně podíleli na komunitním plánování města Plzně.

Akce pro klienty:

Setkání rodin - letní s grilováním, Mikulášské setkání

Prezentace firmy Meta (tříkolky) ve spolupráci s Denním centrem Človíček

Obě poradkyně se účastnily kurzu pro rodiny, který organizovalo Středisko Liberec.

Akce pro veřejnost:

Den otevřených dveří s prezentací pomůcek firmy SETRANS – i pro klienty

Den otevřených dveří v Denním centru Žirafa v Karlových Varech – prezentace Střediska

Seminář o rané péči pro studentky Vyšší odborné školy zdravotnické Dr. Ilony Mauritzové, s.r.o v Plzni

Účast a prezentace formou posteru na 14. mezinárodním oftalmologickém sjezdu v Plzni

Prezentace na festivalu deskových a společenských her „Goliáš a David“ v Nepomuku

Zvláštní poděkování:

Všem, kteří pomáhali při stěhování střediska

Počet podaných projektů: 6

z toho realizovaných - úspěšných: 4

Středisko rané péče Praha

Haštalská 27
110 00 Praha 1
tel.: 224 826 860
mobil: 777 234 031
praha@ranapece.cz

Vedoucí: Bc. Lucie Hubertová,
od listopadu Mgr. Lucie Gregorová



Tým našeho Střediska poskytoval v r. 2006 jak terénní služby rané péče, tak některé ambulantní programy (stimulace zraku, počítačové programy na rozvoj komunikačních dovedností, konzultace s rodinným terapeutem, konzultace s fyzioterapeutem apod.) Klienti měli možnost také využívat terénních konzultací rodinného terapeuta v rodině.

Drobné změny proběhly opět ve složení týmu: v polovině roku odešla z vedení Střediska Bc. Lucie Hubertová a na její místo nastoupila Bc. Lucie Gregorová.

V průběhu roku jsme realizovali několik odborných seminářů pro pracovníky státní správy a samosprávy a aktivně se podíleli na komunitním plánování v kraji Praha, kraji Středočeském a kraji Pardubickém.

Dvě naše kolegyně si rozšířily vzdělání o rekvalifikační kurz „Poradce rané péče“ a dvě zahájily studium v rekvalifikačním kurzu „Instruktor stimulace zraku“. Několik dalších kolegyně se zúčastnilo mezinárodního workshopu o rané péči v Holandsku.

Díky finančnímu příspěvku v internetové hlasovací soutěži KDU-ČSL a Cyrila Svobody „Vaše pomoc“ jsme mohli obnovit a vybavit naši půjčovnu hraček.

Po celý rok probíhala setkávání rodičů s dětmi a tato setkávání opět vyvrcholila Mikulášskou besídkou za pomoci a účasti Nadace Leontina a firmy Czech Production, s.r.o.

Tak jako i v letech předchozích, jsme spolupracovali a poskytovali praxi studentům (PaedF UK, VOŠ Jahodová a VOŠ Evropská).

Středisko se podílelo na komunitním plánování v těchto regionech: Kladno, Praha 12, Praha 9, Pardubice, Kolín, Mělník, Praha 2, Beroun, Příbram, Chomutov, Jaroměř, Praha 6, Čáslav, Hořovice, Kutná Hora, Rakovník, Příbram, Beroun, Mladá Boleslav, Ústecký kraj (i středisko Liberec), Pardubický kraj, Středočeský kraj

Akce pro klienty:

pravidelná setkání rodičů 1x/měsíc

Mikulášská besídka 4.12.

Seminář pro rodiče „Asistivní technologie“ 25. 3.

Seminář pro rodiče „Beseda s bývalými klienty“ 22. 9.

Kurz pro rodiny – Holenský Dvůr 8.-13. 5.

Akce pro veřejnost:

Den otevřených dveří 11. 4.

seminář „Raná péče – obor, služba“ pro dět. lékaře v Rakovníku 27. 9.

Trendy v dětské oftalmologii (konference ČOS) 4. 11.

seminář pro dětské sestry v Thomayerově nemocnici - „Služby rané péče“ 24. 4.

seminář pro MŠ integrující děti se zrakovým postižením v Ústeckém kraji pořádaný v Litvínově 29.11.

seminář „Raná péče – terénní služba“ pro MÚ Rakovník 30. 3.

seminář pro ÚSP spolu s Quipem – Raná péče – terénní služba 24. 4.

Celoroční partnerství v mezinárodním sdružení Tactus, které se zabývá podporou tvorby a zpřístupňováním tyflografických hmatových knížek pro nevidomé děti do cca 12 let prostřednictvím mezinárodní soutěže (za ČR odesláno 19 knih, v soutěži jsme získali první místo a další dvě soutěžní knihy se dostaly mezi nejlepších deset).

Počet podaných projektů : 20

z toho realizovaných - úspěšných: 18

VII. tým Společnosti pro ranou péči:



Tým naší organizace tvoří rodiče/klienti, kteří jsou nám partnery v rozhodování o skladbě a kvalitě služeb; zaměstnanci, kteří svým přístupem a odborností garantují kvalitu služeb a jsou zásadním činitelem organizace (navíc často i jejími členy), dále ti, kteří pro nás pracují na dohodu o provedené práci či na faktury na konkrétních a krátkodobých úkolech a pomáhají nám zajišťovat flexibilitu a komplexnost naší nabídky, supervizoři starající se o kvalitu služeb a podporu zaměstnanců a v neposlední řadě odborníci z jiných, spolupracujících a návazných pracovišť, kteří jsou nám odbornou oporou a nositeli kontinuity péče o rodiny dětí s postižením.

V roce 2006 našimi pracujícími zaměstnanci byli:

Bartošová Miroslava Mgr., Bečvářová Alexandra PaedDr., Bečvářová Monika Mgr., Berná Anna, Brabcová Miroslava, Burešová Pavla Mgr., Čada Filip, Čechová Zuzana Bc., Dohnalová Eva Mgr., Doleželová Petra DiS., Doskočilová Kateřina Mgr., Dostálová Jana, Dunděrová Markéta Mgr., Dunděrová Martina Mgr., Flekal Zbyněk Mgr., Gregorová Lucie Mgr., Hálková Petra, Hanušová Věra, Herynková Martina Mgr., Hladíková Anna Mgr., Hradilková Terezie Mgr., Hrachovinová Petra, Hrázdilová Magda Mgr., Hubertová Lucie Bc., Chalupová Pavla Mgr., Chalupová Romana Mgr., Jancíková Mária PaedDr., Janoušková Helena Mgr., Jílovská Ivana PaedDr., Kaválová Laura Bc., Klicperová Hana Mgr., Kliková Jana Mgr., Koubková Lenka Bc., Kouwen Otto, Továrníková Kateřina, Krajíčková Eva DiS., Kudelová Ivana Mgr., Kuchařová Jarmila, Kupilíková Lucie Ing., Kyselová Radka Mgr., Lukejová Jana DiS., Magerová Lucie Mgr., Malíková Eva, Mazancová Alena Mgr., Nykodýmova Daniela, Papoušková Martina Mgr., Pexiederová Alice Bc., Petr Miroslav, Petrová Olga, Piklová Hana Mgr., Pokorná Marie Mgr., Poláková Eva, Polanková Kateřina DiS., Procházková Jitka Bc., Saitlová Jana Mgr., Sedlmayerová Malgorzata Mgr., Skalická Markéta PaedDr., Slámová Silvie Bc., Solověvová Jana Bc., Stanická Lucie Mgr., Stará Irena Mgr., Suchánková Bohuslava Ing., Svobodová Klára Mgr., Šňupárková Naděžda Mgr., Štiková Martina Mgr., Štvrtňová Jana Mgr., Theimerová Kamila, Trajerová Hana Ing., Tušlová Jana Mgr., Urbanová Milena Mgr., Vaculová Jana PaedDr., Vajčvcová Romana, Veverková Lenka Bc., DiS

Externí spolupracovníci (dohody o provedení práce, fakturované služby):

Bako Tomáš, Beaufortová Kateřina Mgr., Bečvářová Monika Mgr., Beránek Filip MUDr., Berek Štefan, Bocviňok Bohumil Mgr., Brabec Jiří, Brandová Blanka Mgr., Bulínová Martina, Burešová Kateřina, Čápková Zuzana, Čermáková Jiřina, Čermáková Eva, Dostál Bohuslav, Drvotová Jana, Dumalas Andreas, Fajkusová Helena, Flídrová Irena, Hajdinová Marta, Hajdinová Ludmila, Hemzáčková Krista, Hlaváčková Radka, Holeček Pavel, Horký Jan Mgr. - ICN, Hradilová Magda Bc., Hronová Eva, Hynková Zdeňka Bc., Hytych Roman, Jandová Jitka, Janoušková Helena Mgr., Jungwirthová Iva PhDr., Kalibová Dana, Kantor Jiří, Kindl Karel, Kiralyhidi Dorottya, Knop Jan Mgr., Kočandrová Ida, Kochová Terezie Mgr., Kontinová Adriana, Krejčířová Dana PhDr., Krejčová Jana Ing., Krulišová Věra, Kunová Alena Mgr., Kutilová Jana Ing., Kvapilová Alena, Lerch Jan, Libánská Drahoslava, Lomička Zdeněk, Macko Josef MUDr., Marek Vojtěch, Nekvapilová Lada Mgr., Odložilková Tereza, Ouhrabková Iva, Pavlová Jitka, Pěčová Martina, Pexieder Michal Mgr., Pokorná Petra, Pražáková Gabriela MUDr., Rothová Eliška, Seeman Pavel MUDr., Sitařová Andrea Mgr., Skalická Markéta PaedDr., Skalová Pavla Mgr., Sláma Miloslav Ing., Slavíková Helena MUDr., Spišková Jiřina, Starečková Jiřina, Strenková Veronika, Svobodová Vladimíra Mgr., Svobodová Eva, Šarátková Anna Mgr., Šenková Kateřina MUDr., Šňupárková Naděžda Mgr., Štréblová Kateřina, Tesařová Barbara MUDr., Tobolová Zdeňka, Tomášek Michal Bc., Vachule Marek, Vachule Filip, Vachulová Markéta, Vašut Igor, Vidová Tímea Mgr., Volf Jiří, Vrbová Blanka, Vurstová Jana, Vykoukalová Milada Mgr., Zobanová Anna MUDr., Polák Miroslav Ing.

Děkujeme za pomoc a podporu našim kolegyním na mateřské dovolené, našim příbuzným a přátelům, kteří pomáhají Společnosti pro ranou péči a klientům prací, radou i podporou.

Přehled průměrného počtu zaměstnanců SPRP a jejich přepočtený stav v roce 2006:

Pracoviště	počet pracovníků	přepočteno na úvazky
Metodické centrum	7	5,4
Praha	11	8,8
Č. Budějovice	6	4,1
Liberec	11	7,1
Brno	8	5,5
Olomouc	6	4,8
Ostrava	6	4,5
Plzeň	4	2,9
Celkem	59 (3 muži / 59 žen)	43,1 (4,2 mateřská d.)

ROLNIČKA
zpravodaj pro rodiče
č. 55
červen 2006



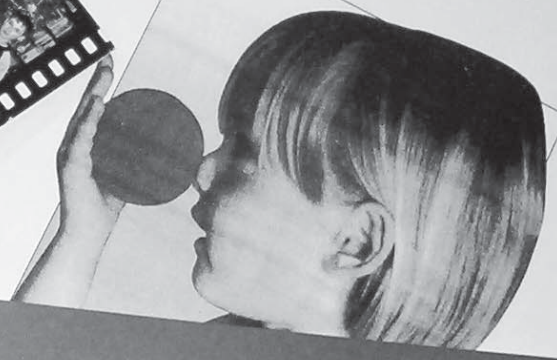
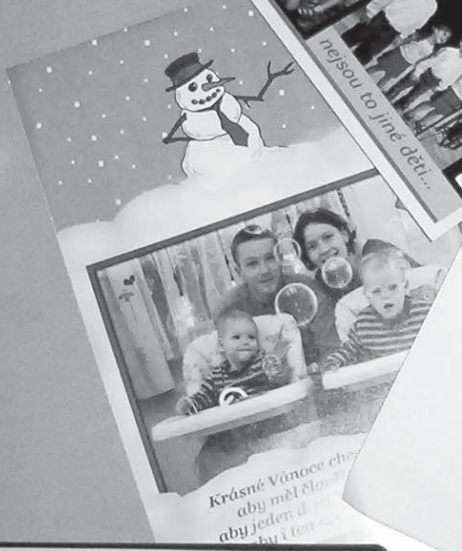
ROLNIČKA
zpravodaj pro rodiče
č. 56
září 2006



ROLNIČKA
zpravodaj pro
prosinec



ROLNIČKA
zpravodaj pro rodiče
č. 54
březen 2006



Eliška a její lidé



dokument, 26 minut, 2006

www.ranapice.cz

Eliska

A Story of a Deafblind Girl



VIII. finanční zpráva



Organizace vede podvojně účetnictví v souladu se zákonem č. 563/1991 Sb. o účetnictví.

V účetnictví v roce 2006 bylo odděleně vedeno a sledováno:

8 středisek – pracovišť (7 Středisek + 1 Metodické centrum)

15 zakázek - aktivit v rámci činností Společnosti pro ranou péči

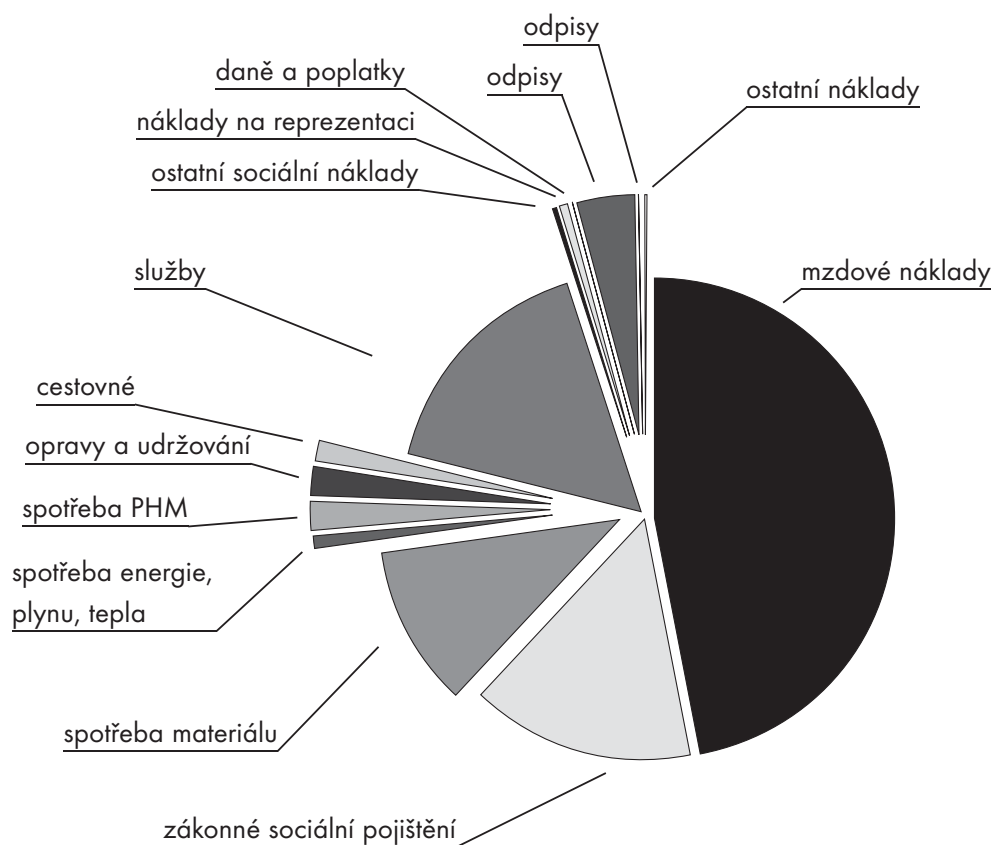
155 centrálních i regionálních finančních zdrojů - projektů.

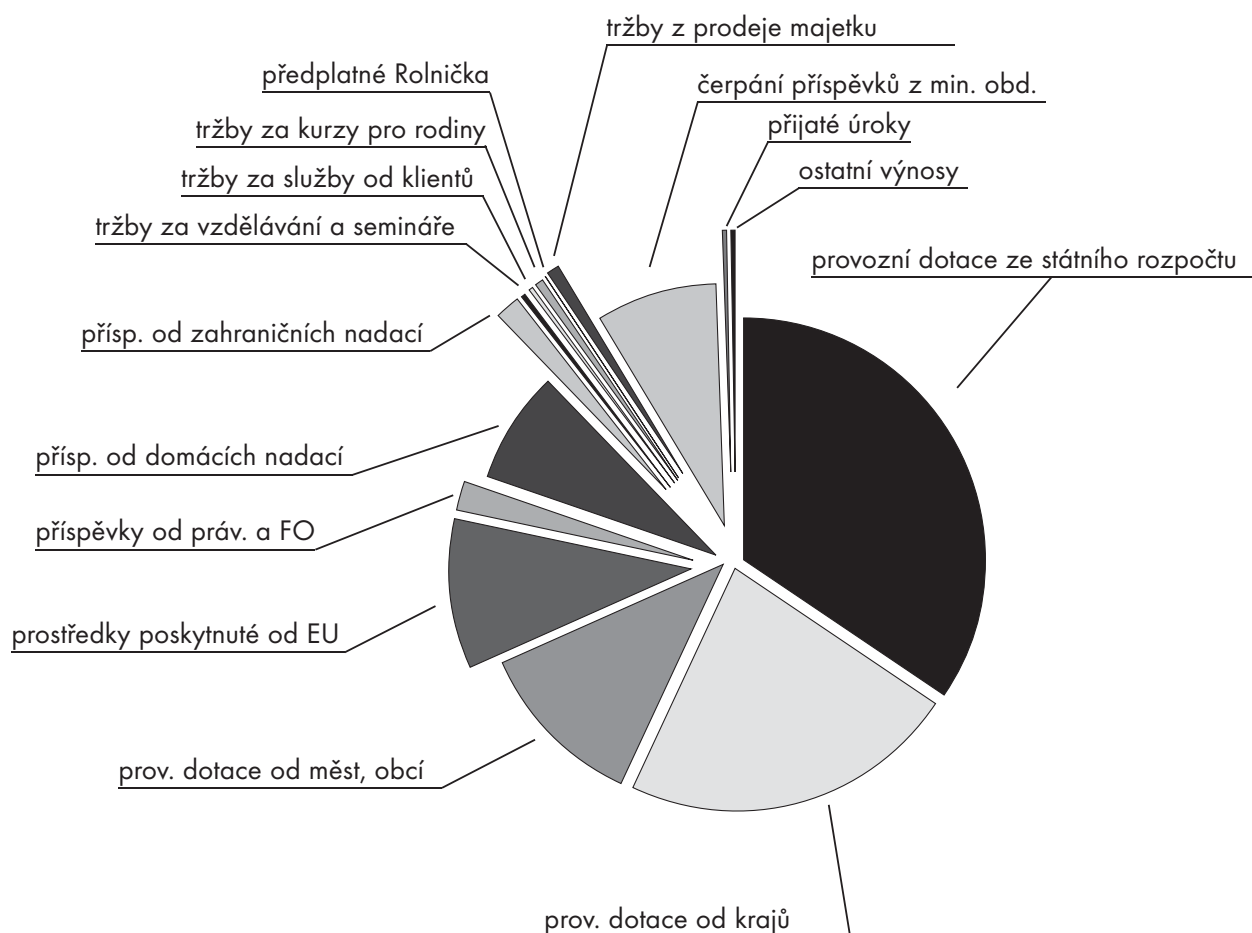
Hospodářský výsledek za rok 2006: ztráta ve výši 190, 105tis. Kč.

Audit účetní závěrky za rok 2006 provedla Ing. Kutilová Jana.

Struktura nákladů a výnosů SPRP:

Náklady	Kč	%
Mzdové náklady	10 842 152,00	46,45
Zákonné sociální pojištění	3 466 681,50	14,85
Spotřeba materiálu	2 440 821,87	10,46
Spotřeba energie, plynu, tepla	242 127,30	1,04
Spotřeba PHM	419 078,17	1,8
Opravy a udržování	431 035,11	1,85
Cestovné	320 693,75	1,37
Služby	3 744 143,65	16,04
Ostatní sociální náklady	40 108,50	0,17 (zejména stravenky)
Náklady na reprezentaci	119 530,65	0,51
Daně a poplatky	21 906,00	0,09
Odpisy	908 197,50	3,89
Ostatní náklady apod.	334 088,66	1,43 (např.pojistné, bankovní poplatky apod.)
Zásoby	11 516,50	0,05
Celkem	23 342 081,16	100,00





Struktura výnosů SPRP:

Výnosy	Kč	%
Provozní dotace ze st. rozpočtu	7 976 600,00	34,45
Provozní dotace od krajů	5 260 990	22,72
Provozní dotace od měst, obcí	2 591 400,00	11,20
Prostředky poskytnuté z EU	2 343 117,92	10,12
Příspěvky od práv. a FO	457 357,85	1,98
Přísp. od domácích nadací	1 747 305,00	7,55
Přísp. od zahraničních nadací	383 925,84	1,66
Členské příspěvky	400,00	0
Tržby za vzdělávání a semináře	19 950,00	0,09
Tržby za služby od klientů	72 634,25	0,31
Tržby z reklamy	0	0,00
Předplatné Rolnička	14 130,00	0,06
Tržby za kurzy pro rodiny	106 945,00	0,46
Tržby z prodeje majetku	183 151,60	0,79
Čerpání příspěvků z min. obd.	1 907 744,35	8,24
Přijaté úroky	43 227,43	0,19
Ostatní výnosy	43 096,43	0,18
Celkem	23 151 975,96	100,00

Podíl jednotlivých krajů na financování služeb SPRP:

	Kč	%
Kraj Středočeský	520 000	9,88
Kraj Vysočina	155 600	2,96
Kraj Jihočeský	250 000	4,75
Kraj Plzeňský	160 000	3,04
Kraj Karlovarský	104 390	1,98
Kraj Královéhradecký	343 000	6,52
Kraj Liberecký	1 500 000	28,52
Kraj Jihomoravský	1 355 000	25,76
Kraj Zlínský	143 000	2,72
Kraj Olomoucký	330 000	6,27
Kraj Moravskoslezský	400 000	7,60
Celkem	5 260 990	100,00

Podíl jednotlivých druhů příjmů na celkovém objemu finančních příspěvků SPRP na rok 2006:

	Kč	%
Dotace MPSV	7 976 600,00	34,45
Kraje	5 260 990,00	22,72
Nadační fond Českého rozhlasu	1 235 232,00	5,35
Evropské strukturální fondy	2 243 119,00	10,12
Dotace obce	261 500,00	1,13
Dotace města	2 329 900,00	10,06
Ostatní	3 744 634,96	16,17
Celkem	23 151 975,96	100,00

Financování stěžejních zakázek – aktivit SPRP - realizovaných v roce 2006:

Podíl dárců na zakázce „0“ – služby rané péče

	Kč	%
Příspěvky FO, PO celkem	457 358,00	2,30
Úroky	10 384,00	0,05
Nadace tuzemsko	1 159 094,00	5,84
Nadace zahraničí	1 032 449,00	5,20
Ostatní dárci - služby	28 560,00	0,14
Čerpání příspěvků z min. let	1 905 998,00	9,60
Tržby z prodeje majetku	182 652,00	0,92
Členské příspěvky	300,00	0,01
Ostatní výnosy	230 554,00	1,16
Provozní dotace MPSV	7 477 100,00	37,66
Kraje	5 010 990,00	25,24
Obce	99 183,00	0,50
Města	2 261 750,00	11,38
Celkem	19 856 372,00	100,00

Podíl dárců na zakázce č.1 Kurz pro rodiny - Holenský Dvůr
Náklady 360 142,44 (100%)

	Kč	%
Projekt 332 - Nadační fond Českého rozhlasu	219 597,50	61
Projekt 102 - MPSV	80 099,94	22,24
Platby klientů	60 445	16,8

Podíl dárců na zakázce č.2 - Kurz pro rodiny - Horní Bečva
Náklady 350 000 (100%)

	Kč	%
Projekt 332 - Nadační fond Českého rozhlasu	210 000	60
Projekt 102 - MPSV	93 500	26,72
Platby klientů	46 500	13,28

Náklady na zakázku č. 13 - Seminář SPRP
Náklady celkem 114 254

	Kč	%
DPP lektorů	20 625	18,1
Faktura za lektorování	3 400	3
Pronájem prostor a ubytování	72 917	63,8
Nákup materiálu	1 128	1
Cestovné	16 184	14,1

Projekt č. 333 Poznám 06 - 07 - terénní stimulace zraku

Rozpočet: 2 547 000 (100%)

Finanční příspěvek Nadačního fondu Českého rozhlasu: 1 200 000

Čerpání v roce 2006: 983 048

Projekt č. 332 - Kurzy pro rodiny

Rozpočet: 588 945 (100%)

Finanční příspěvek Nadačního fondu Českého rozhlasu: 482 000

Spoluúčast klientů: 106 945

Čerpání projektu:

Druh nákladů	Kč	%
Spotřeba materiálu	33 499,00	5,69
Spotřeba PHM	8 382,00	1,42
Spotřeba energie, plynu, tepla	0	0,00
Oprava a udržování	0	0,00
Cestovné	22 334,00	3,27
Náklady na reprezentaci	19 232,00	3,27
Ostatní služby	461 451,00	78,35
Mzdové náklady	42 400,00	7,20
Zákonné sociální pojištění	0	0,00
Ostatní náklady	1 647,00	0,28
CELKEM	588 945,00	100,00

IX. Poděkování



**Děkujeme všem, kteří se podíleli na financování služeb rané péče,
které naše organizace v roce 2006 poskytovala!**

Na celorepublikové projekty přispěli:

Státní správa:

MPSV ČR
- program sociální služby
- program fungující rodina

Domácí nadace:

Nadační fond Českého rozhlasu
- sbírka Světluška

Zahraniční nadace:

Hilton Perkins International Program
Sensis International

Dotace EU:

Operační program rozvoje lidských zdrojů

Firmy:

Erika a.s.
Press Servis s.r.o.

Soukromé osoby:

Mgr. Terezie Hradilková
Alois Kučera
Mgr. Petr Tvrdek

Ing. Michal Voráček
Jiří Stivín
Mgr. Dušan Hejbal
Jaroslav Rona
Zuzana Stelzerová
Jana a Vladimír Michálkovi
MUDr. Tereza Uhrová

Na regionální projekty přispěli:

České Budějovice

Krajské úřady

Krajský úřad Jihočeského kraje
Kraj Vysočina

Městské a obecní úřady

Magistrát města České Budějovice
Město Dačice
Město Jindřichův Hradec
Město Lomnice nad Lužnicí
Město Pelhřimov
Město Strakonice
Město Veselí nad Lužnicí
Město Žirovnice
Obec Bácovice
Obec Dolní Dvořiště
Obec Kunžak

Obec Malovice
Obec Záhoří

Firmy:

ALIMPEK, s. r. o.
ANTONI CZ, s. r. o.
D.I.M., s. r. o.
dm - drogerie markt, s. r. o.
HBSW Dobrá voda, a. s.
MRG, s. r. o.
Pekast, s. r. o.
Schmied, s. r. o.
Interspar
Tiskárna Johanus
Žužo Lido
WIP reklama
Zdravotně sociální fakulta JU

Nadace:

Fond drobného dárcovství Českého Telecomu
Společnost Duha, Nadace pro děti postižené mozkovou obrnou

Soukromé osoby:

Šimková
Schmied
Rodina Bodlákových
Paní Česká
paní Halasová
paní Kořínková
pan Pokorný
rodina Ritkových
pan Zelinka

Liberec

Krajské úřady

Krajský úřad Libereckého kraje
Krajský úřad Královéhradeckého kraje

Města:

Statutární město Liberec
Město Jablonec nad Nisou
Město Česká Lípa

Město Jičín
Město Děčín
Město Trutnov
Město Nová Paka
Město Hrádek nad Nisou

Firmy:

Mc Donald's Liberec
HC Bílí Tygři
Ahold ČR, a.s. – Hypernova Liberec

Jizerské pekárny, spol. s r.o. Liberec
Interspar Liberec
Drogerie DM Liberec

Nadace:

Nadace ČEZ
Nadace Preciosa

Soukromé osoby:

Š. Porsová

Brno

Ministerstva:

Ministerstvo práce a sociálních věcí
Krajské úřady:
Krajský úřad Jihomoravského kraje
Krajský úřad Zlínského kraje
Krajský úřad kraje Vysočina

Městské a obecní úřady:

Statutární město Brno
Město Břeclav
Město Kyjov
Město Moravské Budějovice
Město Polička
Město Uherský Brod
Město Uherské Hradiště
Město Velké Meziříčí
Město Znojmo
Město Žďár n. Sázavou
Město Mikulov

Obec Borač
Obec Bořetice
Obec Branišovice
Obec Hluboké Mašůvky
Obec Jimramov
Obec Kaly
Obec Komořany
Obec Lančov
Obec Lednice
Obec Milonice
Obec Nové Veselí
Obec Sudice
Obec Syrovice
Obec Troubsko
Obec Trstěnice
Obec Tučapy
Obec Úsobrnó
Obec Velešovice
Obec Věteřov
Obec Vojkovice
Obec Želetava

Soukromé osoby:

p. Bočková
p. Březina
p. Dostál
p. Morávková
p. Nykodým
p. Polách
p. Poláková
p. Sláma
p. Žáčková
p. Zmrzliková
p. Dohnalová

Firmy

GC System, a.s.
Konica-Minolta s.r.o. Brno
Michl Motosport
Nemo interiér Brno
Ing. Mazalová

Olomouc:

Ministerstva:

Ministerstvo práce a sociálních věcí

Dotace EU:

ESF

Krajské úřady:

- Krajský úřad Olomouckého kraje
- Krajský úřad Zlínského kraje

Městské a obecní úřady:

Statutární město Olomouc
- Město Svitavy
- Město Lanškroun
- Městys Dub nad Moravou
- Obec Ústín
- Obec Velký Týnec
- Obec Dolní Újezd
- Obec Štítná nad Vláří
- Obec Senice na Hané
- Obec Kudlovice

- Obec Lutín
- Obec Hlubočky

Firmy:

firma V.N.P. s.r.o. Topolany
Mapei, s.r.o., Papcel, a.s.

Nadace:

- Nadace Divoké Husy
- Nadace prof. Vejvodského
- Nadace Zdraví pro Moravu

Ostrava:

Státní správa- ministerstva a krajské úřady

MPSV
Moravskoslezský kraj

Městské a obecní úřady:

Statutární město Ostrava
Statutární město Karviná
Statutární město Havířov
Město Šenov
Obec Mosty u Jablunkova

Obec Vendryně
Obec Bystřice nad Olší
ÚMOb Slezská Ostrava
ÚMOb Moravská Ostrava a Přívoz
ÚMOb Ostrava – Poruba
ÚMOb Polanka nad Odrou

Nadace:

Nadace prof. Vejvodského

Firmy:

Renault Auto Doležal
AVIO, c.z.

Plastic Nova
Staněk interiéry
Art computer
Ivan Andraško a Roman Nos truhlář-
ství

Soukromé osoby:

p. Štecáková
p. Doležalová
p. Glubišová
p. Chrascinová
p. Staňková

Praha

Krajské úřady:

Krajský úřad Středočeského kraje

Městské a obecní úřady:

Hlavní město Praha
Obec Sulejovice
Obec Měník
Obec Nižbor
Obec Kosoř
Město Benešov
MČ Praha 1
MČ Praha 2
MČ Praha 3
MČ Praha 5
MČ Praha 6
MČ Praha 13
Město Kralupy nad Vltavou
Obec Kněžičky
Obec Ratenice
Město Lysá nad Labem
Město Litvínov

Město Louny
Město Brandýs nad Labem
Město Hořovice
Město Nymburk
Město Ústěk
Obec Skvrňov
Statutární město Most
Obec Kunvald
Obec Horní Jiřetín
Město Unhošť
Město Kolín
Město Příbram
Město Úvaly
Město Jirkov

Firmy:

Siemens s.r.o.
Comfero s.r.o. Praha 6
Medesa s.r.o.
Sudop Praha a.s.
ERA, a.s.
Sinne s.r.o. – zajišťovatel soutěže
„Soutěž vaše pomoc“

Nadace:

Diplomatic Ladies Association
Nadace Leontina
Nadace pro obnovu a rozvoj

Soukromé osoby:

Ing. Jaroslav Štok
Iveta Procházková
Ing. Petr Filipec
Václav Tlach
MUDr. Jan Roth
Marcela Svobodová
Jaroslava Budková
Ing. Simona Šustková
Petr Hroch Binder
Alena Hlavinková
Vladimíra Větrovská
Rodina Drbohlavových
Rodina Zachových
Účastníci semináře – Integrace
do MŠ, Litvínov

Plzeň:

Krajské úřady

Plzeňský kraj
Karlovarský kraj

Městské a obecní úřady:

Město Mariánské Lázně
ÚMO Plzeň 1
ÚMO Plzeň 3
Město Horšovský Týn
Obec Kolinec

Nadace:

Nadační fond pro sociální aktivity
občanů města Plzně
Nadace 700 let města Plzně
Nadace rozvoje občanské společ-
nosti – sbírka „Pomozte dětem“

Firmy:

Coca-Cola Beverages Česká republi-
ka, spol.s r.o.
TROLLI Bohemia s.r.o.
Firma Miroslav Sládek – Tlučná

Lions Club Plzeň Bohemia
PilsFree o.s.

Soukromé osoby:

Bc. Jaroslava Čechová
Boudovi