

2013

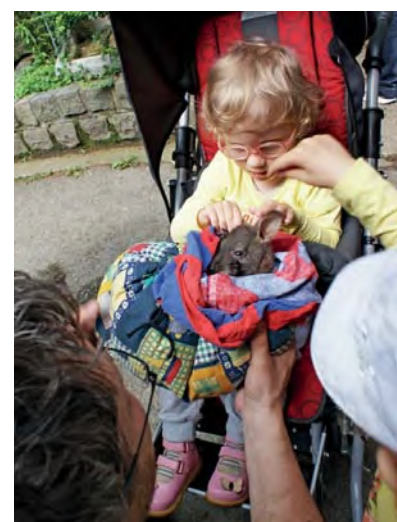


# Společnost pro ranou péči

Výroční  
zpráva



# SLUŽBY RANÉ PÉČE



## PROGRAM STIMULACE ZRAKU

Program stimulace zraku je realizován s pomocí nadačního příspěvku „Nadačního fondu Českého rozhlasu ze sbírky Světluška“.



Nadační fond  
Českého rozhlasu



## Náš příběh o bezmocnosti, bolesti, strachu z neznáma, ...

ale také milých a empatických lidech ochotných pomoci začal v roce 2007, kdy jsme poprvé navštívili Středisko rané péče v Olomouci. Důvodem byla naše prvorozená nemocná dcera Anička, která díky fatálním komplikacím při porodu téměř zemřela a jejíž vývoj se zastavil někde okolo 3. měsíce života. Vlivem těžkého poškození mozku nemá téměř žádné projevy běžného člověka. Nepohybuje se, nesedí, nemluví. Trpí epilepsií, poruchou příjmu potravy, zažívacími problémy a její smysly jsou velmi omezené. Už si ani nepamatuji, kdo mi poradil, abych se spojila se Střediskem rané péče, ale každopádně to byla „trefa do černého“. Ve všech těch pocitech marnosti a beznaděje z jakéhokoli posunu v dceřině vývoji jsme najednou našli slabý náznak naděje a optimismu.

Pamatuji si, že jsem byla moc mile překvapena tím, jak komplexně se o naši Aničku zajímají. Do té doby jsem poznala pouze návštěvy nejrůznějších lékařů, kteří byli více či méně skeptičtí, ale nikdy nám žádné konkrétní postupy nenabídli. Jediné, co jsem mohla dělat, bylo dennodenní zdlouhavé cvičení a časté dojíždění na rehabilitaci.

Až ve středisku nám došlo, že kromě pohybových schopností bychom u Aničky měli začít rozvíjet také její smysly a vnímání. Naprosto nás okouzly všechny ty hračky a zdánlivě nepotřebné věci, které se k tomu daly využít. A toto nás naučili právě lidé z rané péče. Ukázali nám, co všechno je pro Aničku dobré, abychom z ní „vydolovali“ veškerý zbylý potenciál. Nebylo toho mnoho, ale i tak nám dělaly velkou radost i sebemenší náznaky fixace očí, zrakové komunikace s námi, otočení za podnětem... Anička s námi začala konečně komunikovat, ne slovy, ne gesty, ale komunikovat.

I v dalším ohledu nám raná péče moc pomohla. Po prvotním šoku jsem se přestala zabývat pouze tím, jak moc je naše situace těžká, nespravedlivá a bolestná, a začala jsem konečně racionálně uvažovat, jak Aničce a potažmo i nám její postižení ulehčit. A opět jsem věděla, kde mi poradí. Díky naší asistentce jsem celkem brzy vyřídila Aničce příspěvek na péči, ZTP průkaz, díky doporučení z RP jsme obdrželi finanční dar na koupi speciálního kočárku, autosedačky a dalších pomůcek.

Každá návštěva asistentky rané péče byla vždy velkým přínosem nejenom pro Aničku, ale pro celou naši rodinu. Postupně jsem v ní našla „vrbu“ které se mohu svěřit i s osobními problémy. Myslím, že mohu říci, že se z nás staly přítelkyně.

Dnes je Aničce už 7 let, má dvě veselé sestřičky a milující rodiče. Služby rané péče již nevyužíváme, ale často a s vděkem vzpomínáme!

**Preisnerovi**

Příběh rodičů .....	3
<b>Slovo úvodem .....</b>	<b>5</b>
<b>I. Společnost pro ranou péči, o. s. ....</b>	<b>6</b>
<b>II. Organizační struktura .....</b>	<b>8</b>
<b>III. Zpráva o činnosti SPRP v roce 2013 .....</b>	<b>9</b>
<b>IV. Pracoviště Společnosti pro ranou péči .....</b>	<b>12</b>
Metodické centrum .....	12
Služby rané péče poskytované na území hl. m. Prahy a Středočeského kraje .....	17
Středisko rané péče SPRP Brno .....	19
Středisko rané péče SPRP České Budějovice .....	21
Středisko rané péče SPRP Olomouc, Regionální centrum pro podporu a provázení rodin dětí se zrakovým a kombinovaným postižením .....	24
Středisko rané péče SPRP Olomouc, Regionální centrum pro podporu a provázení rodin dětí s tělesným, mentálním a kombinovaným postižením .....	26
Středisko rané péče SPRP Ostrava .....	31
<b>V. Zpráva o hospodaření SPRP .....</b>	<b>34</b>





Pavla Matyášová  
předsedkyně Společnosti pro ranou péči

Milí přátelé,

předkládáme vám výroční zprávu Společnosti pro ranou péči za uplynulý rok 2013. Přestože v průběhu celého roku byl chod organizace komplikován důsledky dotační politiky státu a strategickými rozhodnutími, zda zůstat občanským sdružením, či nikoliv, podařilo se naši činnost rozšířit a zkvalitnit.

V roce 2013 jsme kapacity některých pracovišť navyšovali a poskytovali ranou péči pro rodiny s dětmi s postižením v plném rozsahu v devíti krajích České republiky. Stálou nabídku sociálních služeb rané péče jsme obohatili v některých regionech o sociálně aktivizační služby pro rodiny s dětmi a o podporu a vzdělávání rodičů, kteří vychovávají dítě v pěstounské péči. Navíc jsme začali realizovat projekt ESF Půjde to! Příprava rodičů pečujících o dítě s postižením ke vstupu na trh práce. Projekt zvýší úroveň sociálních a profesních dovedností rodičů dětí s těžkým zdravotním postižením v 8 krajích České republiky potřebných ke vstupu na trh práce.

Dovolte, abych vám všem, kteří jste nám pomáhali a podporovali nás, poděkovala za všechny zaměstnance a realizátory projektů. Věřím, že výsledky naší práce pro vás budou potvrzením, že jste svou pozornost obrátili správným směrem.

Děkuji i všem pracovníkům a spolupracovníkům, kteří věnují práci nejen svůj vymezený čas, ale i kus sebe.

**Pavla Matyášová**  
**předsedkyně Společnosti pro ranou péči**

# I. Společnost pro ranou péči, o. s.

- je nestátní nezisková organizace, která poskytuje odborné služby, podporu a pomoc rodinám, ve kterých se narodilo dítě se zrakovým či kombinovaným postižením;
- vznikla v r. 1997 jako samostatné občanské sdružení proto, aby provozovala střediska rané péče, která se věnují raněporadenské práci od roku 1990.

## POSLÁNÍ

- Společnost pro ranou péči poskytuje odbornou pomoc a poradenství rodinám, které pečují o dítě s postižením nebo s ohroženým vývojem. Provázíme rodiny v obtížné životní situaci a usilujeme o to, aby mohly vychovávat dítě v jeho přirozeném domácím prostředí.

## CÍLE ORGANIZACE

- Dětem s postižením nebo s ohroženým vývojem v raném věku je zajištěna dostatečná podpora pro jejich rozvoj v rodině a odborné služby v domácím prostředí.
- Rodiče (pečující osoby) dětí s postižením nebo s ohroženým vývojem mají včas informace, podporu a odbornou pomoc.
- Rodiče (pečující osoby) se cítí kompetentní ve výchově a podpoře vývoje dítěte s postižením nebo s ohroženým vývojem.
- Rodiče (pečující osoby) dětí s postižením nebo s ohroženým vývojem jsou partnery odborníků: účastní se rozhodování o potřebné podpoře a službách pro sebe a pro své dítě.
- Veřejnost, odborníci, komunity jsou si vědomi, že děti s postižením mají právo vyrůstat v rodině, a rodina proto potřebuje podporu společnosti.

## SPOLEČNOST PRO RANOU PÉČI

Klimentská 2, 110 00 Praha, tel.: 777 234 036, e-mail: centrum@ranapece.cz, www.ranapece.cz

KOMU JSOU SLUŽBY RANÉ PÉČE URČENY:

**rodinám s dětmi se zrakovým a kombinovaným postižením od narození do 7 let**

KDE NAŠE SLUŽBY POSKYTUJEME:

**na území hl. města Prahy a ve Středočeském kraji**

## STŘEDISKO RANÉ PÉČE SPRP ČESKÉ BUDĚJOVICE

Kněžská 8, 370 01 České Budějovice, tel.: 385 520 088, e-mail: budejovice@ranapece.cz, www.ranapece.cz

KOMU JSOU SLUŽBY RANÉ PÉČE URČENY:

**rodinám s dětmi se zrakovým a kombinovaným postižením od narození do 7 let**

KDE NAŠE SLUŽBY POSKYTUJEME:

**na území Jihočeského kraje, Kraje Vysočina (okresy Pelhřimov a Havlíčkův Brod)**

## STŘEDISKO RANÉ PÉČE SPRP BRNO

Nerudova 7, 602 00 Brno, tel.: 541 236 743, 777 234 134, e-mail: brno@ranapece.cz, www.ranapece.cz

KOMU JSOU SLUŽBY RANÉ PÉČE URČENY:

**rodinám s dětmi se zrakovým a kombinovaným postižením od narození do 7 let**

KDE NAŠE SLUŽBY POSKYTUJEME:

**na území Jihomoravského kraje, Kraje Vysočina a Zlínského kraje (okresy Uherské Hradiště, Zlín)**

# STŘEDISKO RANÉ PÉČE SPRP OLOMOUC, REGIONÁLNÍ CENTRUM PRO PODPORU A PROVÁZENÍ RODIN DĚTÍ SE ZRAKOVÝM A KOMBINOVANÝM POSTIŽENÍM

Střední Novosadská 52, 779 00 Olomouc, tel.: 585 222 921, 775 583 359, e-mail: olomouc@ranapece.cz, www.ranapece.cz

KOMU JSOU SLUŽBY RANÉ PÉČE URČENY:

**rodinám s dětmi se zrakovým postižením od narození do 7 let a rodinám s dětmi s kombinovaným postižením od narození do 7 let**

KDE NAŠE SLUŽBY POSKYTUJEME:

**na území Olomouckého kraje, Zlínského kraje v ORP Zlín, Kroměříž, Holešov, Bystřice pod Hostýnem, Valašské Meziříčí, Valašské Klobouky, Vsetín, Vizovice, Otrokovice, na území Pardubického kraje a v ORP Králíky, Žamberk, Lanškroun, Moravská Třebová, Svitavy, Česká Třebová, Ústí nad Orlicí, Vysoké Mýto, Litomyšl, Polička**

## DETAŠOVANÉ PRACOVNÍŠTĚ PRO ZLÍNSKÝ KRAJ:

Středisko rané péče SPRP Olomouc, Burešov 4886, 760 01 Zlín, tel.: 773 623 403, e-mail: olomouc@ranapece.cz, www.ranapece.cz

# STŘEDISKO RANÉ PÉČE SPRP OLOMOUC, REGIONÁLNÍ CENTRUM PRO PODPORU A PROVÁZENÍ RODIN DĚTÍ S TĚLESNÝM, MENTÁLNÍM A KOMBINOVANÝM POSTIŽENÍM

U Botanické zahrady 4, 779 00 Olomouc, tel.: 774 734 035, e-mail: olomouc2@ranapece.cz, www.ranapece.cz

**Raná péče**

KOMU JSOU SLUŽBY RANÉ PÉČE URČENY:

**rodinám s dětmi s tělesným, mentálním a kombinovaným postižením včetně dětí s PAS a dětí s ohroženým vývojem od narození do 7 let věku**

KDE NAŠE SLUŽBY POSKYTUJEME:

**na území Olomouckého kraje**

**Sociálně aktivizační služby pro rodiny s dětmi**

KOMU JSOU SOCIÁLNĚ AKTIVIZAČNÍ SLUŽBY URČENY:

- **rodinám, které pečují o dítě ohrožené vývojem,**
- **rodinám, které převzaly dítě do pěstounské péče,**
- **rodinám, které převzaly dítě do pěstounské péče na přechodnou dobu,**
- **rodinám, které jsou v evidenci uchazečů o pěstounskou péči,**
- **rodinám, od narození do 18let věku dítěte.**

KDE NAŠE SLUŽBY POSKYTUJEME:

**na území Olomouckého kraje, nejvíce na území města Šternberka a Lipníka nad Bečvou**

## STŘEDISKO RANÉ PÉČE SPRP OSTRAVA

Havlíčkovo nábřeží 38, 702 00 Ostrava, tel.: 596 112 473, 774 242 736, e-mail: ostrava@ranapece.cz, www.ranapece.cz

KOMU JSOU SLUŽBY RANÉ PÉČE URČENY:

- **rodinám dětí se zrakovým postižením od narození nejvýše do 7 let,**
- **rodinám dětí s kombinovaným zrakovým postižením od narození nejvýše do 7 let,**
- **rodinám dětí s ohroženým vývojem v oblasti zrakového vnímání v důsledku nepříznivého zdravotního stavu od narození nejvýše do 7 let.**

KDE NAŠE SLUŽBY POSKYTUJEME:

**na území Moravskoslezského kraje**

# II. Organizační struktura

## Organizační struktura Společnosti pro ranou péči, o. s., 2013

Mgr. Pavla Matyášová, předsedkyně

### Rada Společnosti pro ranou péči

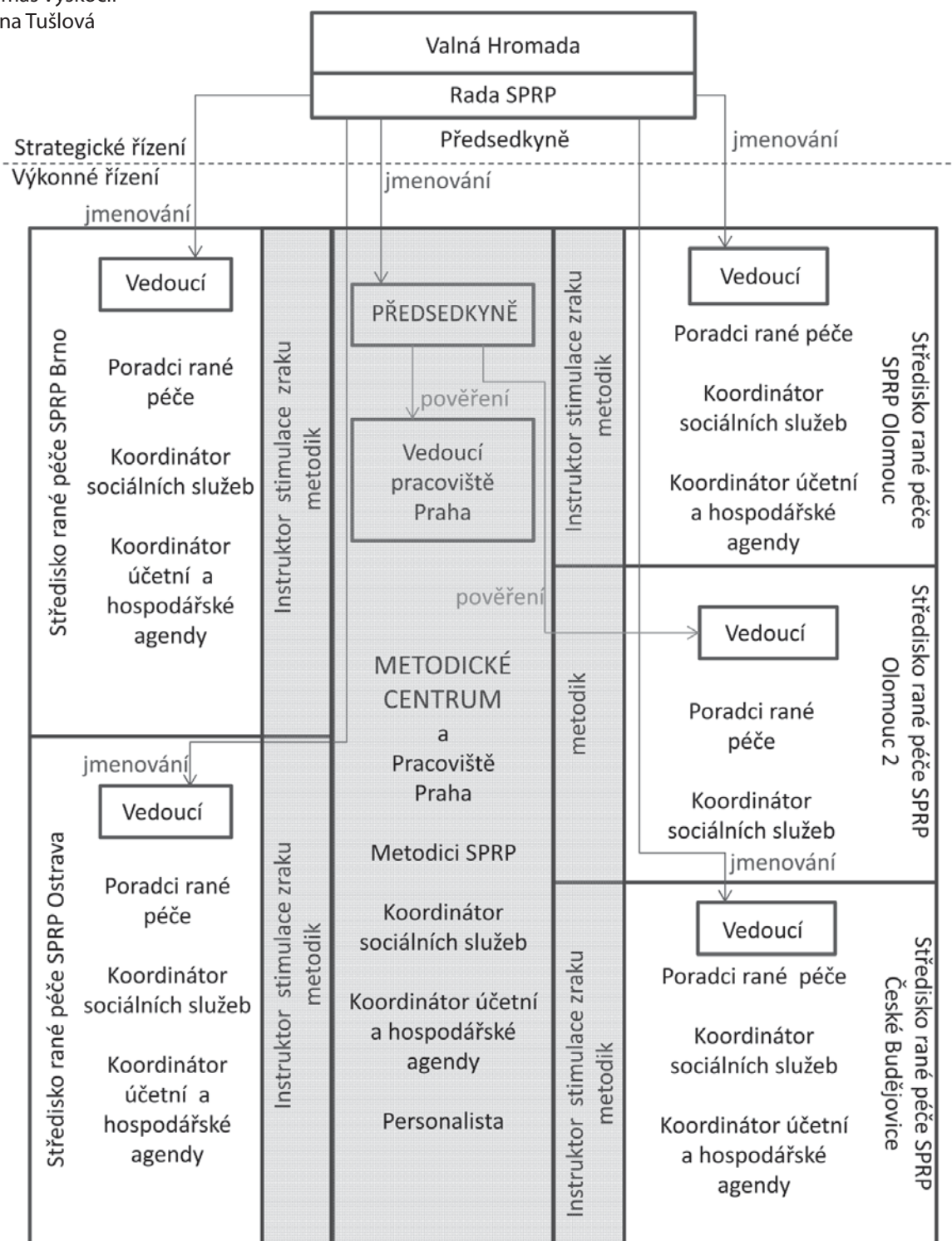
Mgr. Pavla Matyášová  
Mgr. Terezie Hradilková  
Mgr. Karla Němcová  
Mgr. Tomáš Vyskočil  
Mgr. Jana Tušlová

### Dozorčí rada

Ing. Michal Voráček, CSc.  
Ing. Daniela Lombinová  
MVDr. Marie Nedopilová

### Čestná rada

Ivana Jarníková  
MUDr. Lumír Kantor  
Anna Šabatová  
Simona Šustková





# III. Zpráva o činnosti SPRP v roce 2013

Klienty středisek rané péče SPRP byly rodiny (v zastoupení rodičů či zákonných zástupců) s dítětem se zrakovým a kombinovaným postižením v raném věku.

Středisko Olomouc prostřednictvím svého regionálního pracoviště pro rodiny s dětmi s tělesným, mentálním a kombinovaným postižením poskytovalo služby také rodinám s dětmi s tělesným, mentálním a kombinovaným postižením.

## Přehled o klientech – raná péče

STŘEDISKO	Brno	Č. Budějovice	Olomouc, Regionální centrum pro podporu a provázení rodin dětí se zrakovým a kombinovaným postižením	Olomouc, Regionální centrum pro podporu a provázení rodin dětí s tělesným, mentálním a kombinovaným postižením	Ostrava	Praha	Celkem
<b>Počet klientkých rodin střediska v uplynulém roce</b>	<b>96</b>	<b>80</b>	<b>97</b>	<b>53</b>	<b>91</b>	<b>12</b>	<b>429</b>
z toho dětí s kombinovaným postižením	51	47	65	20	61	12	256
z toho dětí s duálním postižením	2	0	2	0	6	0	10
z toho dětí v ústavním zařízení (ÚSP, kojenecký ústav, DD, DC)	0	0	0	0	2	0	2
z toho dětí zařazených do programu stimulace zraku	91	77	78	0	79	6	331
z toho z rozšířené cílové skupiny: děti s tělesným a mentálním postižením	0	0	0	33	0	0	33
<b>Počet klientů, u kterých byla péče zahájena v roce 2013</b>	<b>23</b>	<b>15</b>	<b>30</b>	<b>25</b>	<b>22</b>	<b>8</b>	<b>123</b>
<b>Počet klientů, u kterých byla péče ukončena v roce 2013</b>	<b>28</b>	<b>28</b>	<b>18</b>	<b>6</b>	<b>18</b>	<b>1</b>	<b>99</b>
<b>Počet holčiček/chlapců</b>	<b>36/60</b>	<b>35/47</b>	<b>43/55</b>	<b>22/33</b>	<b>46/45</b>	<b>7/5</b>	<b>189/245</b>
<b>Počet klientkých rodin, které se zúčastnily kurzu pro rodiny</b> (počet rodin/počet osob)	<b>4/12</b>	<b>7/26</b>	<b>7/26</b>	<b>0</b>	<b>1/4</b>	<b>0/0</b>	<b>19/68</b>

## Přehled o klientech – SAS (sociálně aktivizační služba pro rodiny s dětmi)

STŘEDISKO	Středisko rané péče SPRP Olomouc, Regionální centrum pro podporu a provázení rodin dětí s tělesným, mentálním a kombinovaným postižením. Sociálně aktivizační služba pro rodiny s dětmi.
<b>Počet klientkých rodin střediska v uplynulém roce</b>	<b>11</b>
z toho rodin, ve kterých mají dítě v pěstounské péči	4
z toho dětí s ohroženým vývojem	7
celkem počet dětí	26
Počet klientů, u kterých byla péče zahájena v roce 2013	11
Počet klientů, u kterých byla péče ukončena v roce 2013	3
<b>Počet holčiček/chlapců</b>	<b>17/8</b>
<b>Počet klientkých rodin, které se zúčastnily kurzu pro rodiny</b> (počet rodin/počet osob)	<b>0/0</b>

## Statistika zrakových diagnóz v SPRP 2013

Sbírání statistických podkladů všech středisek SPRP (Praha, České Budějovice, Brno, Olomouc, Ostrava) proběhlo v průběhu roku 2013. Na sběru dat se podílely poradkyně rané péče pod vedením instruktorů stimulace zraku. Cílem této statistiky je získat přehled o dětech v péči SPRP za kalendářní rok 2013, resp. přehled o výskytu izolovaných zrakových diagnóz, srovnání poměru dětí se zrakovým postižením a dětí se zrakovým a kombinovaným postižením.

Graf č. 1 znázorňuje poměr dětí se zrakovým postižením a dětí s kombinovaným postižením z celkového počtu 373 dětí.

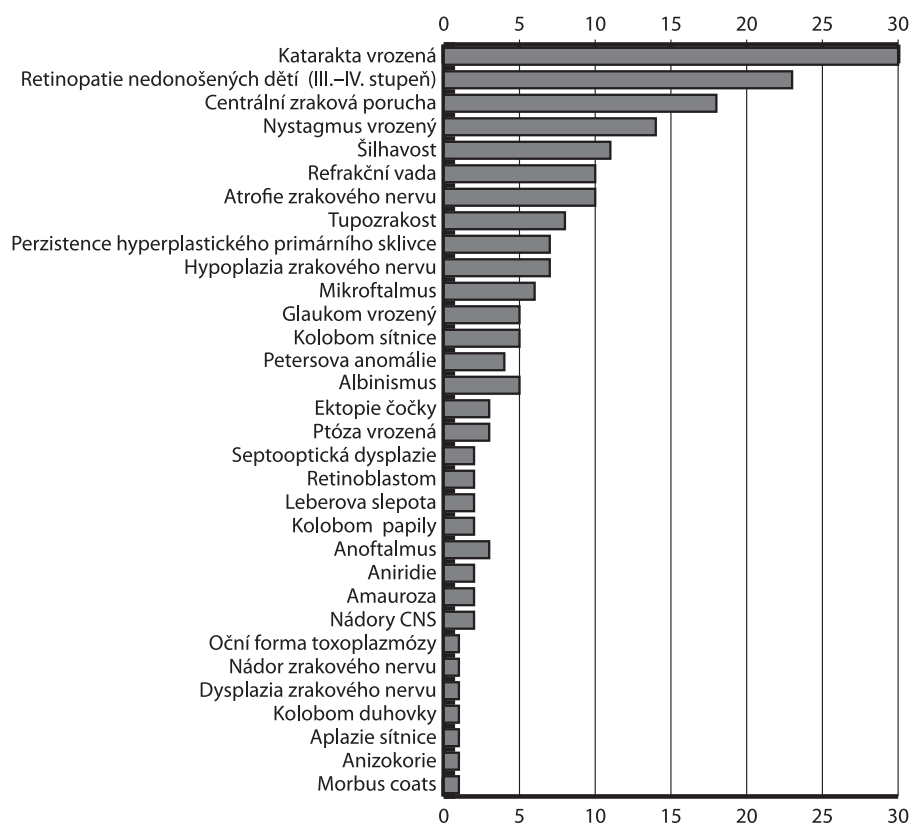
Graf č. 2 nabízí výčet zrakových diagnóz u dětí se zrakovým postižením, kterých bylo celkem 189. Ve srovnání s daty z roku 2005 narostl počet dětí s vrozenou kataraktou (šedý zákal). Druhou nejpočetnější skupinou diagnózy je retinopatie nedonošených dětí a třetí pak skupina dětí s centrální poruchou zraku.

Naše střediska provázejí velkou skupinu rodin, které využívají i program zrakové stimulace. Ten každé rodině nabízí cestu, jejíž motivací je snaha o co největší zapojení a vývoj zraku dítěte. Speciálně vyškolený pracovník prostřednictvím funkčního vyšetření zraku u dítěte získává obraz o jeho aktuálním využívání zraku. Tyto informace předává rodičům a poradci. Zároveň nabízí praktické ukázky činností a pomůcky k další podpoře zrakových dovedností. Techniky a pomůcky zrakové stimulace jsou zprostředkovány instruktorkami stimulace zraku. Po celé období využívání služby rané péče poradce podporuje rodinu konkrétními postupy, pomůckami a hračkami adekvátními aktuálnímu vývoji zrakových funkcí. Programem zrakové stimulace zraku se snažíme o co největší pokroky v oblasti vývoje zrakových dovedností dítěte a tím také o snížení negativního dopadu zdravotního postižení na rodinu dítěte.

Graf č. 1  
Děti v péči SPRP 2013



Graf č. 2  
Zrakové diagnózy v SPRP 2013



## Služby rané péče SPRP

Převážná většina služeb byla poskytována v terénu (v domácnosti), doplňkové byly služby ambulantní. Mezi služby rané péče se standardně řadí:

- výchovné, vzdělávací a aktivizační činnosti: program stimulace zraku, zrakový trénink, podpora vývoje dítěte s těžkým zrakovým postižením,
- informování a vzdělávání: informování a vzdělávání rodičů/pečovatelů a zvyšování jejich kompetencí v péči o dítě,
- sociálně-terapeutické činnosti: zprostředkování a výměna zkušeností, instruktáže, pořádání setkání a kurzů pro rodiny, podpůrné programy pro matky, caremanagement,
- pomoc při uplatňování práv a oprávněných zájmů a při obstarávání osobních záležitostí: prosazování práv rodičů dětí s postižením a prosazování terénní služby jako práva na služby v přirozeném prostředí – podpora svépomocných aktivit, podpora začlenění do komunity, podpora spolupráce se zdravotními a vzdělávacími programy a institucemi ve prospěch komplexní péče o cílovou skupinu.

S každým klientem byla uzavřena dohoda o poskytování služeb, které předcházelo vstupní jednání se zájemcem o službu.

### Přehled služeb poskytovaných regionálními pracovišti SPRP

STŘEDISKO	Brno	Č. Budějovice	Středisko rané péče SPRP Olomouc, Regionální centrum pro podporu a provázení rodin dětí se zrakovým a kombinovaným postižením	Středisko rané péče SPRP Olomouc, Regionální centrum pro podporu a provázení rodin dětí s tělesným, mentálním a kombinovaným postižením	Středisko rané péče SPRP Olomouc, Regionální centrum pro podporu a provázení rodin dětí s tělesným, mentálním a kombinovaným postižením. Sociálně-aktivizační služba pro rodiny s dětmi.	Ostrava	Praha	Celkem
<b>Počet vstupních jednání</b>	<b>19</b>	<b>19</b>	<b>29</b>	<b>17</b>	<b>12</b>	<b>23</b>	<b>10</b>	<b>129</b>
z toho přijatých	18	15	10	16	11	22	9	101
počet konzultací v rodině (cca 1,5 hod.)	416	279	414	244	48	328	34	1763
z toho počet konzultací v rodině s dalším odborníkem	4	12	4	6	20	9	2	57
z toho počet ostatních konzultací v terénu (v MŠ apod.)	5	7	10	2	1	15	1	41
<b>Počet ambulantních služeb (počet konzultací)</b>	<b>0</b>	<b>38</b>	<b>6</b>	<b>0</b>	<b>8</b>	<b>20</b>	<b>0</b>	<b>72</b>
<b>Počet konzultací v ústavních zařízeních, kde je dítě umístěno</b>	<b>0</b>	<b>0</b>	<b>0</b>	<b>0</b>	<b>0</b>	<b>4</b>	<b>0</b>	<b>4</b>
<b>Počet doprovázení klienta k lékaři či do jiné instituce</b>	<b>2</b>	<b>3</b>	<b>0</b>	<b>1</b>	<b>1</b>	<b>0</b>	<b>0</b>	<b>7</b>
<b>Počet funkčních vyšetření zraku</b>	<b>21</b>	<b>22</b>	<b>56</b>	<b>3</b>	<b>0</b>	<b>36</b>	<b>7</b>	<b>145</b>
<b>Počet kontaktů a intervencí:</b> počet telefonických konzultací (každý telefonát, při němž se nedomlouvá pouze datum návštěvy, tzn. telefonát s klientem, ve prospěch klienta, s neklientem)	<b>106</b>	<b>103</b>	<b>346</b>	<b>388</b>	<b>64</b>	<b>537</b>	<b>29</b>	<b>1573</b>
<b>Počet písemných kontaktů a konzultací (pozvánky, materiály, V kostce, dopisy)</b>	<b>863</b>	<b>1206</b>	<b>1725</b>	<b>2600</b>	<b>250</b>	<b>376</b>	<b>17</b>	<b>7037</b>
Počet výpůjček (knihy/pomůcky)	1225	761	2478	1110	35	954	32	6595

# IV. Pracoviště Společnosti pro ranou péči

## Metodické centrum

Klimentská 2  
110 00 Praha 1  
Tel.: 224 826 858  
Mobil: 777 235 630  
E-mail: centrum@ranapece.cz

**Předsedkyně SPRP:**  
**Mgr. Pavla Matyášová**

### PŘEHLED PRŮMĚRNÉHO POČTU ZAMĚSTNANCŮ SPRP A JEJICH PŘEPOČTENÝ STAV ZA ROK 2013 NA PRACOVIŠTI:

PRACOVIŠTĚ	POČET OSOB	PŘEPOČTENO NA ÚVAZKY	MUŽI	MATEŘSKÁ
Metodické centrum	31	29,96	1	2

#### Role pracoviště v organizaci:

1. řídí, eviduje a kontroluje služby a činnosti poskytované s celorepublikovou působností;
2. realizuje specializované služby s celorepublikovou působností (komplexní posouzení potřeb, stimulace zraku a funkční vyšetření zraku...);
3. řídí a koordinuje výkonnou a odbornou činnost jednotlivých středisek rané péče a vytváří jim metodické, odborné a informační zázemí, aby mohla poskytovat služby programu Provázení na srovnatelné úrovni podle přijatých standardů, vydává interní materiály a směrnice;
4. zajišťuje vedení i kontrolu účetnictví a finanční prostředky na celorepublikové aktivity;
5. zabývá se vzdělávací a školicí činností a podporuje další vzdělávání zaměstnanců prostřednictvím kurzů, supervizí a školení;
6. vydává publikace, zpracovává materiály pro zaměstnance, rodiče i odborníky;
7. je metodickým centrem a garantem kvality poskytovaných služeb, shromažďuje a vydává připomínky k zákonům a předpisům v oblasti sociálních služeb;
8. prezentuje Společnost pro ranou péči v České republice i v zahraničí, pořádá akce pro veřejnost a navazuje a udržuje mezinárodní kontakty.

#### Kvalita poskytovaných služeb:

SPRP se řídí druhovými standardy rané péče a standardy kvality sociálních služeb. Na profesní rozvoj pracovníků, ale i na jejich ochranu před syndromem vyhoření jsou zaměřeny supervize a intervize, které probíhají v celé organizaci. Intervize musí absolvovat každý poradce i koordinátor dvakrát ročně, instruktoři stimulace zraku pak dvě intervize ročně navíc v rámci programu stimulace zraku. Metodické centrum eviduje smlouvy a výkazy o supervizích všech pracovišť.

#### Týden rané péče®

Šestý ročník kampaně Týden rané péče 2013 se nesl v duchu hesla „Domov je doma“. Celorepubliková kampaň proběhla v období od 25. 11. do 1. 12. 2013 a cílem bylo upozornit veřejnost na problematiku rodin dětí s postižením. Týden rané péče měl zdůraznit význam rodiny pro dítě, obec a společnost a seznámit veřejnost s terénní službou rané péče, která umožňuje rodičům vychovávat dítě s postižením doma. Prostřednictvím nejrůznějších akcí jsme poukazovali na to, co a kdo může udělat, aby rodiny dětí s postižením měly dostatečnou podporu, a upozorňovali na fakt, že v České republice je raná péče již zavedenou a profesionální službou, kterou mohou rodiny využívat. Záštitu kampani poskytlo Ministerstvo práce a sociálních věcí a Asociace krajů České republiky.

Do Týdne rané péče 2013 se zapojilo 27 organizací poskytujících službu rané péče z celé České republiky. V rámci kampaně proběhlo mnoho různých akcí. Podařilo se zorganizovat několik seminářů a přednášek pro studenty vysokých a vyšších odborných škol. Proběhly zážitkové programy a přednášky pro širokou veřejnost. Mnoho organizací se chopilo příležitosti a zorganizovaly ve svém středisku den otevřených dveří. Návštěvníci měli možnost prohlédnout si středisko, vyzkoušet si pomůcky, které slouží dětem s postižením, a získat potřebné informace. Prezentace proběhly nejen na samotných pracovištích, kam byla zvána široká veřejnost, odborníci i studenti, ale oblíbenými místy pro prezentaci se staly také kavárny, rodinná centra a jiná centra. V rámci Týdne rané péče proběhla i celorepubliková anketa, která zjišťovala povědomí veřejnosti o rané péči.





O Týdnu rané péče 2013 se mohla veřejnost dozvědět prostřednictvím rozhlasových médií, která dala prezentaci rané péče prostor v různých pořadech či informovala veřejnost prostřednictvím zpravodajství. Ranou péčí jsme představovali také prostřednictvím televize. O rané péči se mluvilo na celostátní úrovni např. na ČT 1 v pořadu Sama doma, v pořadu Dobré ráno s ČT a Před půlnocí. Zpráva o Týdnu rané péče se objevila i na TV NOE a Martina Dunděrová spolu s Evou Křížovou vystoupily v pořadu Supermáma na TV Metropol. O rané péči se mluvilo i prostřednictvím regionálního zpravodajství (ČT). Články o rané péči vyšly v několika médiích. Patronem Týdne rané péče 2013 se stal profesionální sportovec, olympionik a mistr světa ve vodním slalomu Vavřinec Hradilek a podpořily ho tváře Týdne rané péče Jan Kraus, Jiří Ornest, Zbigniew Jan Czendlik, doc. Tomáš Machula, Petr Rychlý, Helena Langšádlová, Terezie Hradilková, Mathilda Nostitz, Ivo Šmoldas, Jitka Nováčková, Arnošt a Petra Goldflamovi, MUDr. Janka Šajnarová, prof. MUDr. Jaroslav Slaný, CSc., Jiří Sedláček, Lumír Kantor, prof. PhDr. Valérie Tóthová, Ph.D., a Vladislav Kvapil.



### Plaváček 2013 – týdenní kurz pro rodiny

Týdenní kurz v krásném prostředí Vysočiny v hotelu Svatka mohl proběhnout od 21. 4. do 27. 4. díky spolupráci Společnosti pro ranou péči s Českým svazem zrakově postižených sportovců, o. s., který byl jeho pořadatelem. Kurz věnovaný nejen sportu byl realizován díky finančnímu příspěvku Nadačního fondu Českého rozhlasu ze sbírky Světluška. Jeho uspořádáním bylo pověřeno českobudějovické pracoviště ve spolupráci s ostatními středisky společnosti. Kurzu se účastnilo 14 rodin, tj. 49 osob, z toho 15 dětí se zrakovým postižením od 1 roku do 7 let, 25 dospělých a 9 sourozenců.

Za následující text o průběhu kurzu děkujeme paní Heleně Baratkové.

#### Svatka podruhé

*Vloni jsme se s dcerami vydaly na kurz pro rodiny s dětmi na Svatku jako někam do neznáma. Nevěděly jsme, co nás čeká, a domů jsme se vrátily nadšené. Říkala jsem si, že už to nemůže být nikdy lepší, ale mylila jsem se... ☺*

*Celý program nám byl doslova šitý na míru. Myslím tím mně, dceři Anežce, staré 3 roky, která je v péči zlínské pobočky SPRP, a její osmileté sestřičce Elišce. Dopoledne si pro naši skupinku dětí s rodiči přichystaly naše poradkyně Vendulka s Hankou spoustu zajímavých věcí. Vypíchnu jen ty, které mě zaujaly nejvíc, a to: strukturované učení, intuitivní rodičovství, práce u stolečku a výtvarná činnost, to vše proloženo písničkami a básničkami. Člověk toho hodně doma dělá, ale tady jsme si vše pojmenovali a ještě rozšířili obzory. Na konci každé činnosti nebo po práci s dětmi jsme měli všichni prostor pro sdílení svých poznatků a pocitů. Pro mě právě tohle mělo obrovský přínos. Ráda si vyposlechnu prožitky i názory ostatních, popřemýšlím nad nimi a dělám si obrázek, který má na konci týdne jasně rysy, a já mám představu, jak dál. Navíc jsme si odnesli materiály a taky milé dárečky pro děti. Mluvila jsem i s některými maminkami z ostatních skupinek a byly nadšené, stejně jako já. Nesmím zapomenout na dopolední sourozeneckou skupinku, kde měly děti nabitý program, odnesly si odtud spoustu výrobků a taky poznaly nové kamarády.*

*Odpolední program byl společný pro všechny. Nemůžu nezmínit zvučné bubnování, malování na textil, divadlo a hlavně plavání. Obě moje holčičky byly snad v minulém životě mořské panny, takže jsme „musely“ do bazény i mimo hodiny plaveckého výcviku vedeného skvělou lektorkou Blankou Kolářovou.*

*Večerní program pro rodiče byl skvěle naplánovaný a obsahoval jak prvky klidové – malování na hedvábí a relaxaci, tak prvky akční – tanec a rychlokurz sebeobrany, který mě tak nadchnul, že se mi o něm i zdálo.*

*Závěrečný večer v retro stylu s živou hudbou byl opravdu třesínkou na už tak výborném dortu. Naplno se bavili všichni i přesto, že to byl večer poslední, ke kterému neodmyslitelně patřilo loučení. Viděla jsem nejedno objetí loučících se rodin a vlhké oči nebyly výjimkou.*

*A co jsem si odnesla?*

*Doma často zabředneme do klasického stereotypu zaběhlých her, knížek, písniček, dětských hřišť a někde mezi tím ještě stiháme cvičení, návštěvu všech možných ordinací a terapeutů. V tu chvíli mám pocit, že víc toho už ani nejde zvládnout, nebo nemám inspiraci. Pobyt na Svatce mi umožní se na chvíli zastavit a vypnout, neřešit druhotné starosti, čímž myslím úklid domácnosti a vaření. Tady můžu naslouchat a vnímat okolí a naplno se věnovat svým dětem.*

*Dozvim se tu nové věci nebo si osvěžím známé, ale nepoužívané. Popřemýšlím, co by se dalo změnit nebo přidat do běžného domácího programu, aby nás to bavilo, a ještě něco přineslo. Svatka je pro mě takové povzbuzení a nakopnutí ☺.*

*Navíc... pobyt mezi rodiči s dětmi, kteří jdou podobnou cestou životem, jaká potkala i vás, vám dá pocit, že v tom nejste sami, že vám někdo naslouchá, ví, o čem mluvíte, a zároveň vás nelituje, protože nás a naše milované dětičky, byť jsou trochu jiné než ty ostatní, by neměl nikdo litovat, ale závidět nám, protože právě tyto děti nás učí těm správným hodnotám.*

*Velikánské poděkování patří všem poradcům rané péče, kteří se o nás starali, protože jen oni vědí, kolik práce za tím vším stojí ... my jsme si to jen užívali.*

*Spousty spokojených rodičů a dětí vám přeji H+E+A Baratkovy*

## Konference SPRP

Ve dnech 11. až 13. září 2013 se v Olomouci sešli odborníci na podporu rodin dětí s postižením na 3. konferenci pracovníků v rané péči v České republice.

Konferenci organizuje Středisko rané péče SPRP Olomouc společně s Katedrou aplikovaných pohybových aktivit v prostorách Fakulty tělesné kultury Univerzity Palackého v Olomouci. Záštitu akci poskytla Yvona Kubjátová, náměstkyně hejtmana Olomouckého kraje, která poslala účastníkům pozdrav, kde vyzdvihla význam rané péče pro rodiny i společnost, a náměstkyně primátora statutárního města Olomouc Eva Machová, která osobně účastníky přivítala v Olomouci a konferenci uvedla.

Zdá se, že setkávání pracovníků oboru raná péče – služba pro rodiny dětí s postižením se stává tradicí. Pracovníci tohoto v České republice mladého oboru sociální práce (raná péče se profesionalizovala v ČR od roku 1989, od roku 2007 je upravena zákonem o sociálních službách č. 108/2006 Sb. jako preventivní sociální služba pro rodiny) se scházejí ve dvouletém intervalu od roku 2009. Na společném setkání pak sdílejí zkušenosti a poznatky z praxe terénní práce. Poradkyně rané péče jezdí domů za rodinami na pravidelné konzultace a jejich cílem je, aby rodina vychovávající dítě s postižením měla dostatek informací a podpory k výchově a rozvoji dítěte, dítěti s postižením poskytují stimulaci, speciální hračky a pomůcky.

V rámci konference diskutovalo **110 účastníků z 30 organizací** poskytujících služby rané péče z celé České republiky a Slovenska, zaznělo zde **28 příspěvků** k tématům: metody a techniky v rané péči, případové studie – kazuistiky, specifika rané péče podle druhu postižení dítěte, návaznost na další služby a programy, spolupráce, vzdělávání, financování rané péče.

Jitka Barlová ze Sozial- und Heilpädagogisches Förderungsinstitut Steiermark, Graz, Rakousko, prezentovala svůj příspěvek na téma Profesionální příprava poradce rané péče: trendy v německy mluvících zemích. Příspěvek na téma Styčné body neonatologie a rané péče přednesl Lumír Kantor, předseda České neonatologické společnosti a primář novorozeneckého oddělení FN Olomouc. Mezi aktivními účastníky vystoupila klientská rodina Střediska pro ranou péči Liberec, o. p. s., která přednesla kazuistiku metody Son-Rise přímo ze své zkušenosti.

Z účasti a programu konference lze předvídat zájem o 4. ročník konference pracovníků v rané péči v ČR v roce 2015.



## Půjde to!

V roce 2013 jsme se stali příjemci a realizátory projektu ESF OPLZZ s názvem „Půjde to! Příprava rodičů pečujících o dítě s postižením ke vstupu na trh práce. Registrační číslo: CZ.1.04/3.1.02/86.00136“. Na realizaci projektu v období od 1. 1. 2013 do 30. 6. 2015 nám byla přidělena částka 6923556,52 Kč.



OPERAČNÍ PROGRAM  
LIDSKÉ ZDROJE  
A ZAMĚSTNANOST

PODPORUJEME  
VAŠI BUDOUCNOST  
[www.esfcr.cz](http://www.esfcr.cz)

Projekt sleduje dva hlavní cíle:

1. Zvýšení úrovně sociálních a profesních dovedností rodičů dětí s těžkým zdravotním postižením v 8 krajích České republiky potřebných ke vstupu na trh práce.
2. Zvýšení možnosti využívat sdílenou péči jako integrální přístup k řešení složité životní situace. Vyšší úrovní využívání vnitřních zdrojů uvnitř rodiny, přátel či komunity a zlepšením péče „o sebe“ chceme zvýšit schopnost posilovat vlastní osobnost a připravit se na profesní změnu. Naplnění cílů dosáhneme využitím inovativních prvků v klíčových aktivitách – především unikátním propojením psychosociální a edukativní terénní podpory cílové skupiny, který kombinuje prvky individuální péče o pečující osoby (mentoring a koučink) se skupinovými vzdělávacími programy (trivium) a sebezpodpůrnými programy (seberozvojové a svépomocné skupiny).

Projekt je členěn do 5 klíčových aktivit:

1. Terénní podpora osob pečujících o dítě s těžkým zdravotním postižením.
2. Seberozvojové skupiny a svépomocná skupina.
3. Trivium – odborný kurz pro zvýšení kompetencí pro vstup na trh práce v druhém roce projektu.
4. Vzdělávání poradců v oblasti mentoringu a koučinku.
5. Informační podpůrné nástroje – webový portál a informační brožura.

Projekt pomůže 150 osobám (především matkám) pečujícím o dítě s těžkým zdravotním postižením z 8 krajů České republiky. K 31. 12. 2013 bylo do projektu zapojeno 176 osob pečujících o dítě s postižením, které využívají aktivity 01. Těmto osobám bylo poskytnuto celkem 634 konzultací. Ve stejném období proběhlo v rámci aktivity 02 28 akcí, 15 setkání seberozejových skupin (108 podpořených osob) a 13 setkání svépomocných skupin (104 podpořených osob). Celkem bylo v této aktivitě podpořeno 215 osob. V aktivitě 04 byl dokončen 1. komplex vzdělávacích aktivit pro členy projektového týmu – koordinátory a poradce. Jednalo se o vzdělávání v oblasti motivace. Lektorem byl Michal Šalplachta. V rámci aktivity 05 vznikl na webové adrese <http://pujdeto.ranapece.cz/> nový webový server, který nabízí vyhledávače v oblasti pracovních míst se sníženým pracovním úvazkem (podle krajů), nabídky školských, sociálních, zdravotnických a soukromých zařízení pro děti s postižením (podle krajů), nabídky volnočasových aktivit vhodných pro děti s postižením (podle krajů) a seznam zaměstnavatelů, kteří jsou vstřícní v nabízení alternativních pracovních úvazků.

Tento projekt je financován z prostředků ESF prostřednictvím OPLZZ a státního rozpočtu České republiky.



### Mikulášská sbírka

V letošním roce jsme poprvé zrealizovali celorepublikovou sbírku na podporu rodin dětí s postižením s mottem „Staňte se i Vy dnes Mikulášem a obdarujte!“

Přípravu kampaně jsme zahájili již v říjnu, kdy jsme oslovili dobrovolníky, kteří nám napekli perníčky. Tato krásná umělecká díla jsme v průběhu sbírky rozdávali jako sladkou odměnu za drobný finanční příspěvek.

Mikulášská sbírka byla zahájena 5. 12. 2013 v ulicích měst Praha, Č. Budějovice, Brno a Olomouc, dobrovolníci vybírali s velkou červenou mikulášskou čepicí drobné finanční příspěvky celkem do 80 pokladniček. Tyto pokladničky byly v průběhu prosince přemístěny k firemním dárcům, kde probíhala sbírka mezi zaměstnanci, taktéž byly zasílány finanční prostředky na sbírkový účet. Díky této kampani se podařilo získat dárců přímo pro podporu rané péče na jednotlivých pracovištích.

Během prosince bylo vybráno 118 060,- Kč, tyto prostředky budou využity na nákup speciálních pomůcek a výukových hraček pro děti, na vydání publikace pro rodiče a na realizaci rané péče.



## PŘEHLED NÁKLADŮ A VÝNOSŮ SPRP – METODICKÉ CENTRUM

SPRP – METODICKÉ CENTRUM	v Kč
Náklady celkem	2 795 305,00
Výnosy celkem	2 923 923,00
Výnosy z vlastní činnosti	532 783,00
Dotace: MPSV	1 600,00
Ostatní příjmy	2 389 540,00
Hospodářský výsledek	128 618,00



## **Donátoři:**

### **Státní správa:**

**Evropský sociální fond – Operační program lidské zdroje a zaměstnanost**

### **Půjde to!**

r. č. CZ.1.04/3.1.02/86.00136

Národní individuální projekt financovaný ze státního rozpočtu a Evropského sociálního fondu

### **Vzdělávejte se pro růst!**

č. CZ.1.04/2.1.00/03.00015

### **Domácí nadace:**

#### **Nadační fond Českého rozhlasu, sbírka Světluška**

Projekt Plaváček 2013 – týdenní kurz pro rodiny byl realizován s pomocí nadačního příspěvku Nadačního fondu Českého rozhlasu ze sbírky Světluška. Projekt byl podpořen částkou

150 000 Kč

#### **Nadace pro obnovu a rozvoj**

150 000 Kč

#### **Advokáti dětem**

projekt Domov je doma byl podpořen částkou

20 000 Kč

### **Zahraniční nadace:**

Nadace Hilton/Perkins USA

168 836,15 Kč

### **Firmy:**

DURABO PaedDr. Iva Vodáková

31 460 Kč

Rotary Club Praha

10 000 Kč

Buchty a Loutky

2 000 Kč

LMC, s. r. o.

nepeněžní dar

Fast Corporation, s. r. o.

nepeněžní dar

Newton Media

nepeněžní dar

Parlamentní listy

nepeněžní dar

### **Soukromé osoby:**

Vrbata Jan, Karel Jan, Mateas Martin, Potěra Petr, Filipiová Daniela,

Sittek Daniel, Lábus Jiří, Bydžovská Jana, Hora Matouš,

Zdenková Kamila, Langšádlová Helena, Fexová Kateřina,

Pawera Hynek, Sládečková Milada, Stelzerová Zuzana, Zacha Adam,

Čížek Petr, Greš Petr, Vytlačil Dalibor, Čížková Anna, Tomková Jana,

Dokoupilová Blanka, Misunová Lenka, Matyášová Jitka,

Zatloukalová Zuzana, Prošková Lenka, Kranerová Simona,

Frisman Jan

### **Poděkování Metodického centra patří:**

Rodině Sádlových, majitelům domu, ve kterém Metodické centrum sídlí.

EuroAgency za grafické zpracování a firmě Durabo za laskavé

vytištění výroční zprávy.





# Služby rané péče poskytované na území hl. m. Prahy a Středočeského kraje



**Klimentská 2**  
**110 00 Praha 1**  
**Tel.: 224 826 858**  
**Mobil: 777 235 630**  
**E-mail: centrum@ranapece.cz**

**Vedoucí: Mgr. Martina Dunděrová**

## PŘEHLED PRŮMĚRNÉHO POČTU ZAMĚSTNANCŮ SPRP A JEJICH PŘEPOČTENÝ STAV ZA ROK 2013 POSKYTUJÍCÍ SLUŽBY RANÉ PÉČE:

PRACOVISŤE	POČET OSOB	PŘEPOČTENO NA ÚVAZKY	MUŽI	MATEŘSKÁ
Praha	4	1,77	0	0

V roce 2013 se začaly po pauze znovu poskytovat služby rané péče rodinám dětí se zrakovým a kombinovaným postižením na území hlavního města Prahy a Středočeského kraje.

V souvislosti se zahájením nových projektů Společnosti pro ranou péči se měnil a rozrůstal i tým pracovníků v Praze.

Pracoviště se intenzivně věnovalo informování odborníků o nabízených službách, služba byla prezentována zdravotníkům, sociálním pracovníkům i studentům sociálních škol. Na přelomu listopadu a prosince pak proběhla osvětová kampaň Týden rané péče, do které se středisko zapojilo přednáškami pro studenty, dnem otevřených dveří a informováním veřejnosti. V prosinci jsme se zapojili do Mikulášské sbírky na podporu rodin dětí s postižením.

Poděkování pražského pracoviště patří všem kolegyním a kolegům SPRP za podporu při vzniku nového pracoviště. Za podporu a spolupráci děkujeme Nadačnímu fondu Českého rozhlasu, sbírce Světluška, za podporu programu stimulace zraku a pomoc při vybavení prostor pro stimulaci zraku novým nábytkem a pomůckami, dále Nadaci Leontinka, díky které máme k dispozici služební automobil pro naši terénní práci, Nadaci Charty 77 – Kontu Bariéry za finanční injekci při nedostatku zdrojů na počátku roku a samozřejmě státní správě a krajským úřadům hl. m. Prahy a Středočeského kraje.

### Akce pro klienty:

- Možnosti trávení volného času s dítětem s postižením – canisterapie. Akce se zúčastnilo 6 osob.
- Rodina a vztahy – Jak společně tvořit. Akce se zúčastnilo 6 osob.
- Prodloužený víkend ve Výchčicích – kurz pro rodiny. Akce se zúčastnila 1 klientská rodina.

### Akce pro veřejnost:

- Týden rané péče – Den otevřených dveří. Akce se zúčastnilo 25 osob.
- NGO Market 2013 – výstavní stánek. Akce se zúčastnilo 600 osob.
- QUIP, konference Pro změnu: Život v komunitě. Akce se zúčastnilo 300 osob.

### Akce pro studenty:

- Seminář pro studenty Fakulty humanitních studií KU. Akce se zúčastnilo 30 osob.

# PŘEHLED NÁKLADŮ A VÝNOSŮ SLUŽBY RANÉ PÉČE POSKYTOVANÉ NA ÚZEMÍ HL. M. PRAHY A STŘEDOČESKÉHO KRAJE

PRACOVIŠTĚ PRAHA	v Kč
Výnosy celkem	1 398 117
z toho:	
dotace MPSV	957 573
příjmy od nadací a nadačních fondů	391 344
příjmy od obcí	49 200
Náklady celkem	1 398 117
z toho:	
náklady na přímou péči	1 045 238
náklady na rozvojové projekty	352 879
Hospodářský výsledek	0

## Donátoři:

### Státní správa:

**Ministerstvo práce a sociálních věcí:** 779 000 Kč

**Ministerstvo práce a sociálních věcí – Rodina**

„Aktivity projektu Domov je doma jsou podpořeny z dotačního programu Rodina a ochrana práv dětí MPSV.“ 250 036 Kč

### Nadace:

**Nadační fond Českého rozhlasu, sbírka Světluška**

Projekt Lépe vidět svět byl realizován s pomocí nadačního příspěvku Nadačního fondu Českého rozhlasu ze sbírky Světluška. Projekt byl podpořen částkou 100 000 Kč

**Nadace Leontinka**

projekt Lépe vidět svět byl podpořen částkou 100 000 Kč  
projekt Domov je doma byl podpořen částkou 90 000 Kč

Děkujeme nadaci Leontinka a firmě ŠkoFIN za zapůjčení osobního automobilu.

**Nadace rozvoje občanské společnosti, sbírkový projekt Pomozte dětem**

projekt Naučím se to hrou byl podpořen částkou 248 283 Kč z projektu Pomozte dětem organizovaného Nadací rozvoje občanské společnosti a Českou televizí.

**Konto Bariéry - Nadace Charty 77**

projekt Domov je doma byl podpořen částkou 100 000 Kč

### Města:

hl. město Praha  
projekt Týden rané péče 48 000 Kč

### Obce:

Postřizín 19 200 Kč

**Děkujeme: Sluneční cukrárně Zbraslav, Ignacia, s. r. o., Dvort, spol. s. r. o., Choco Café, květinářství Evergreen, Cmíral – velkoobchod pro kadeřníky, Črylístek – dětská móda, AS Optic, s. r. o., Chýlová, s. r. o., Alia optic, s. r. o., knihkupectví Aurora, Gode Art, s. r. o., Art hole Hostel, Centrum Ananda, Fat Trajdiny, s. r. o., hotel Clement**



**ŠkoFIN**  
originální finanční služby



K|o|n|t|o|B|a|r|i|é|r|y



# Středisko rané péče SPRP Brno



**Nerudova 7**  
**602 00 Brno**  
Tel.: 541 236 743  
Mobil: 777 234 134  
E-mail: brno@ranapece.cz

**Vedoucí:**  
**Mgr. Karla Němcová**

## PŘEHLED PRŮMĚRNÉHO POČTU ZAMĚSTNANCŮ SPRP A JEJICH PŘEPOČTENÝ STAV ZA ROK 2013 NA PRACOVÍŠTI:

PRACOVÍŠTĚ	POČET OSOB	PŘEPOČTENO NA ÚVASKY	MUŽI	MATEŘSKÁ
Brno	14	7,27	0	1,19

Středisko rané péče SPRP Brno poskytovalo v roce 2013 ranou péči pro cílové skupiny rodiny s dětmi se zrakovým a kombinovaným postižením, rodiny s dětmi s ohroženým vývojem v oblasti zrakového vnímání na území Jihomoravského kraje, v Kraji Vysočina a ve Zlínském kraji.

Program střediska pro rok 2013 byl naplněn. Poskytovali jsme pravidelné konzultace v domácím prostředí klientů, v rámci těchto konzultací byla prováděna podpora rodiny a podpora vývoje dítěte včetně stimulace zraku. S každou klientskou rodinou jsme pracovali na základě individuálních požadavků a potřeb. Pro klientské rodiny jsme zorganizovali 5 společných setkání – klubů rodičů.

Společně s ostatními pracovišti SPRP jsme se podíleli na realizaci týdenního kurzu pro rodiny, který byl zaměřen na intenzivní každodenní práci s dítětem a podporu rodiny.

V letošním roce jsme se soustředili na osvětu o rané péči, a to formou depistáží u dětských i očních lékařů, aktivní účastí na XXI. výročním sjezdu České oftalmologické společnosti ČLS JEP, uspořádali jsme semináře pro studenty, účastnili jsme se dnů sociálních služeb. Opět jsme do osvětové činnosti zařadili také realizaci výstav s tematikou rané péče. V prosinci byla umístěna v prostorách Dětské nemocnice v Brně výstava černobílých fotografií z klientských rodin Stojí to za to! a výstava o rané péči Vidět s úsměvem, která představila historii rané péče a ukázky práce z rodin. Na konci listopadu jsme se opět zapojili do celorepublikové kampaně Týden rané péče a letos jsme poprvé uspořádali Mikulášskou sbírku, která byla zahájena 5. prosince v ulicích města Brna a pak celý prosinec probíhala ve firmách. V průběhu roku jsme měli umístěny sbírkové pokladničky v Národním divadle Brno, Domě umění Brno, Muzeu města Brna, Technickém muzeu Brno, kosmetickém studiu Esprit Brno, Sabai Brno, Optice Žejdl, Nádražní restauraci ve Studenci a v obchodě Smíšené zboží Maloměřice.

V letošním roce došlo k odchodu 3 poradkyň rané péče na rodičovskou dovolenou, tyto poradkyně byly zastoupeny novými pracovníci, které byly vybrány na základě výběrového řízení. Odborná úroveň pracovníků byla v letošním roce zvyšována na vybraných vzdělávacích kurzech, odborných regionálních poradách, v rámci semináře SPRP a díky intervizím a supervizím.

V průběhu roku jsme realizovali projekt Zraková stimulace – světlo pro rodinu, jenž byl realizován s pomocí nadačního příspěvku Nadačního fondu Českého rozhlasu ze sbírky Světluška. Terénní službu jsme mohli uskutečňovat díky Nadaci Leontinka, která nám zapůjčila osobní automobil Škoda Fabia Combi.

Na pracovišti byl v letošním roce realizován projekt Společnosti pro ranou péči Půjde to! Příprava rodičů pečujících o dítě s postižením ke vstupu na trh práce, registrační číslo: CZ.1.04/3.1.02/86.00136.

**Děkujeme za spolupráci v roce 2013 všem odborníkům a spolupracovníkům, za finanční podporu všem dárcům, nadacím a sponzorům.**

### **Akce pro klienty:**

- Návštěva ZOO Brno. Akce se účastnilo 7 rodin.
- Letní grilování. Akce se účastnilo 7 rodin.
- Setkání rodičů v Jihlavě. Akce se účastnilo 6 rodin.
- Předvánoční setkání v Café Práh, Brno. Akce se účastnilo 15 rodin.

### Akce pro veřejnost:

- Výstava Stojí to za to! umístěna v kavárně Era Brno, Dětské nemocnici v Brně.
- Výstava Vidět s úsměvem umístěna v Technickém muzeu v Brně, Horáckém muzeu v Novém Městě na Moravě, v Dětské nemocnici v Brně.
- Výstava o rané péči, Uherské Hradiště, Veselí nad Moravou.
- Prezentace rané péče na Sdružení praktických lékařů pro děti a dorost v Uherském Hradišti.
- Prezentace rané péče na výročním sjezdu České oftalmologické společnosti v Brně.
- Prezentace rané péče na Tmavomodrém festivalu v Brně.
- Prezentace rané péče v ORP Hodonín.
- Účast na Plese jako Brno ve Vaňkovce – prezentace rané péče.
- Prezentace rané péče na akci Den pro rodinu BVV Brno.
- Den sociálních služeb Kyjov.
- Den sociálních služeb Znojmo.
- Den sociálních služeb Hustopeče.
- Den sociálních služeb Uherské Hradiště.
- Den sociálních služeb Havlíčkův Brod.
- Den otevřených dveří ve středisku.

### Akce pro studenty:

- Prezentace pro VOŠ Kotlářská, Brno. Akce se účastnilo 22 osob.

Středisko se podílelo na komunitním plánování ve městech Brno, Blansko, Hodonín, Znojmo, Hustopeče, Moravský Krumlov, Jihlava, Třebíč, Kyjov, Uherské Hradiště, Uherský Brod, Boskovice, Velké Meziříčí, Veselí nad Moravou.

## PŘEHLED NÁKLADŮ A VÝNOSŮ STŘEDISKA RANÉ PÉČE SPRP BRNO

STŘEDISKO RANÉ PÉČE SPRP BRNO	v Kč
Náklady celkem	4 539 453,52
Výnosy celkem	4 468 986,02
Výnosy z vlastní činnosti	101 62,00
Dotace: MPSV	2 996 789,00
Kraje	596 000,00
Města, obce	359 500,00
Ostatní příjmy	506 535,02
Hospodářský výsledek	-70 468,00

### Donátoři:

#### Státní správa:

Ministerstvo práce a sociálních věcí	2 996 789 Kč
Krajský úřad Kraje Vysočina	370 000 Kč
Krajský úřad Jihomoravského kraje	226 000 Kč

#### Města:

Magistrát města Brna	300 000 Kč
Magistrát města Jihlavy	10 500 Kč
Blansko	5 000 Kč
Břeclav	15 000 Kč
Bučovice	3 000 Kč
Bzenec	3 000 Kč
Pohořelice	3 000 Kč
Telč	3 000 Kč
Tišnov	4 000 Kč
Uherské Hradiště	6 000 Kč
Znojmo	12 000 Kč

#### Městysy:

Batelov	3 000 Kč
Ivanovice na Hané	5 000 Kč
Křtiny	5 000 Kč
Lomnice	5 000 Kč
Olbramovice	1 000 Kč
Strážek	2 000 Kč

#### Obce:

Dolní Rožínka	5 000 Kč
Jámy	7 000 Kč
Josefov	10 000 Kč
Pyšel	1 000 Kč
Svatobořice-Mistřín	5 000 Kč
Újezd	5 000 Kč
Věcov	1 000 Kč
Velešovice	1 000 Kč
Lovčičky	1 000 Kč
Radotín nad Oslavou	5 000 Kč



**Nadace:**

**Nadační fond Českého rozhlasu ze sbírky Světluška** 250 000 Kč  
Projekt Zraková stimulace – světlo pro rodinu jsme realizovali s pomocí nadačního příspěvku Nadačního fondu Českého rozhlasu ze sbírky Světluška.

**Nadace Leontinka** – zapůjčení osobního vozu a finanční dar  
80 000 Kč

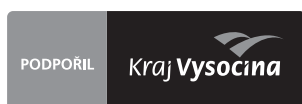
**Nadační fond Tesco** 15 000 Kč

**Firmy:**

**Dětská ordinace – Javor, s. r. o.** 10 000 Kč  
**Eurowagon, s. r. o.** 1 000 Kč  
**Hexxa** 5 000 Kč  
**ONE PR, s. r. o.** 10 000 Kč  
**Rotary Klub Brno** 62 400 Kč

Za spolupráci na realizaci služby děkujeme:

**Ing. Jana Blatná, Ing. Michal Březina, Mgr. Radek Dočkal, Mgr. Barbora Dočkalová, Petra Hálková, DiS., Petra Navrátilová, DiS., Daniela Nykodýmová, Jiří Kloc.**



## Středisko rané péče SPRP České Budějovice



**Kněžská 8**  
**370 01 České Budějovice**  
**Tel.: 385 520 088**  
**Mobil: 777 234 032**  
**E-mail: budejovice@ranapece.cz**

**Vedoucí:**  
**Mgr. Jana Tušlová**

### PŘEHLED PRŮMĚRNÉHO POČTU ZAMĚSTNANCŮ SPRP A JEJICH PŘEPOČTENÝ STAV ZA ROK 2013 NA PRACOVÍŠTI:

PRACOVÍŠTĚ	POČET OSOB	PŘEPOČTENO NA ÚVAZKY	MUŽI	MATEŘSKÁ
České Budějovice	7	5,65	0	1

Začátek roku 2013 nebyl pro jihočeské pracoviště příznivý – po vyhlášení výsledků státní dotace bylo jasné, že nedokážeme garantovat péči o 80 rodin ročně. Naším cílem je poskytovat službu kvalitní, v rozsahu, jaký rodina skutečně potřebuje. Rozhodli jsme se proto pro razantní řešení – redukci týmu a snížení kapacity pracoviště. Ranou péčí opustily rodiny, které měly dostatek informací, byly nakontak-

továny na jiná návazná zařízení a školky či školy a které si již po zvládnutí nové a nečekané situace s dítětem věděly rady. V péči zůstaly rodiny, pro které je raná péče dosud stále jedním z hlavních zdrojů pomoci. V těchto rodinách se podařilo zachovat poskytování služeb rané péče v potřebné kvalitě i ve frekvenci vyhovující jejich individuálním potřebám. V přijímání nových klientů však byl vyhlášen stop stav – tj. rodinám, které nově žádaly o péči, bylo poskytnuto základní sociální poradenství, nemohly však u nich probíhat pravidelné konzultace s poradcem. Tyto rodiny byly zařazeny do pořadníku a čekaly na uvolnění místa po odchodu některého ze stávajících klientů. Situaci se nám podařilo zvládnout do konce léta – zejména díky finanční podpoře krajských úřadů Kraje Vysočina a Jihočeského kraje, měst a obcí, nadací a financí od individuálních a firemních dárců. Od září se tak mohlo poskytování rané péče rozjet opět naplno a byli přijati všichni zájemci, kteří o naši pomoc požádali – konkrétně 15 rodin.

I přes finanční problémy byla nabídka služeb pro rodiče bohatá. Kromě odborných konzultací navštěvovali pravidelná setkání, využili možnosti účastnit se týdenního i víkendového kurzu pro celé rodiny. Pro veřejnost i studenty byly určeny akce v rámci osvětové kampaně Týden rané péče. Nadále jsme pokračovali v organizování veřejné sbírky, z jejíhož výtěžku jsme hradili cestovné do rodin či nakupovali speciální pomůcky pro práci v rodinách. Rozrostl se počet našich příznivců ochotných umístit kasičku ve svých prostorách. Děkujeme všem, kteří pečují o sbírkovou kasičku nejen s ochotou, ale mnohdy i s osobním nasazením o její rychlé plnění ☺. Vaší pomoci si velmi vážíme!

Provázení rodin v domácím prostředí zaštitila Nadace Leontinka, která nám mimo financí určených na služby také dlouhodobě zapůjčuje služební automobil k terénní práci. Poskytovat program stimulace zraku již tradičně umožnila finanční podpora Nadačního fondu Českého rozhlasu z celonárodní veřejné sbírky Světluška. Od společnosti Porsche České Budějovice se nám na podzim podařilo získat do pronájmu další služební automobil, na jehož provoz nám tato společnost zároveň přispívá.

Věříme, že nám všichni spolupracující odborníci, donátoři, příznivci a dobrovolníci i nadále pomohou měnit život dětem s postižením a jejich rodinám, a všem děkujeme za jejich spolupráci.

#### **Akce pro klienty:**

- Rodinné vztahy. Akce se účastnilo 10 osob.
- Komentovaná návštěva ZOO Dvorce. Akce se účastnilo 20 osob.
- Výtvarné techniky – tvorba z fima. Akce se účastnilo 27 osob.
- Prevence stresu a syndromu vyhoření. Akce se účastnilo 18 osob.
- Prodloužený víkend ve Výsticích – kurz pro rodiny. Akce se účastnilo 24 osob.
- Předvánoční setkání – Mikuláš a divadlo. Akce se účastnilo 44 osob.
- Synergická reflexní terapie. Akce se účastnilo 26 osob.
- Bazální stimulace. Akce se účastnilo 28 osob.
- Partnerské a aroma masáže. Akce se účastnilo 32 osob.

#### **Akce pro veřejnost:**

- Seminář pro pedagogy MŠ, ZŠ a Praktické školy v Jindřichově Hradci. Akce se účastnilo 16 osob.
- Zážitkový seminář v Café klubu Slávie v Č. Budějovicích. Akce se účastnilo 36 osob.
- Screeningové vyšetření zraku pro děti předškolního věku v Mateřském a dětském centru Mufík v Táboře. Akce se účastnilo 34 osob.

#### **Akce pro studenty:**

- Seminář pro studenty Střední zdravotnické školy v Jindřichově Hradci. Akce se účastnilo 43 osob.
- Seminář pro studenty Střední zdravotnické školy v Českém Krumlově. Akce se účastnilo 23 osob.
- Kazuistický seminář pro studenty Jihočeské univerzity. Akce se účastnilo 37 osob.

Středisko se podílelo na komunitním plánování města České Budějovice, Český Krumlov.

# PŘEHLED NÁKLADŮ A VÝNOSŮ STŘEDISKA RANÉ PÉČE SPRP ČESKÉ BUDĚJOVICE

STŘEDISKO RANÉ PÉČE SPRP ČESKÉ BUDĚJOVICE	v Kč
Náklady celkem	3 227 827,00
Výnosy celkem	3 243 876,00
Dotace: MPSV	1 836 000,00
MPSV – rodina	242 214,00
Kraje	386 800,00
Města, obce	205 500,00
Ostatní příjmy	573 362,00
Hospodářský výsledek	16 049,00

## Donátoři:

### Státní správa:

**Ministerstvo práce a sociálních věcí** 1 836 000 Kč

**Ministerstvo práce a sociálních věcí – Rodina**

„Aktivity projektu Spolu doma i v komunitě jsou podpořeny z dotačního programu Rodina a ochrana práv dětí MPSV.“ 242 214 Kč

**Krajský úřad Kraje Vysočina** 236 800 Kč

**Krajský úřad Jihočeského kraje** 150 000 Kč

### Města:

Magistrát města České Budějovice 115 000 Kč

Černovice 5 000 Kč

České Velenice 5 000 Kč

Hluboká nad Vltavou 15 000 Kč

Jindřichův Hradec 10 000 Kč

Lišov 11 000 Kč

Milevsko 2 000 Kč

Netolice 2 000 Kč

Slavonice 4 000 Kč

Vimperk 5 000 Kč

Veselí nad Lužnicí 3 000 Kč

Volyně 4 000 Kč

### Městysy:

Chlum u Třeboně 2 000 Kč

Lukavec 2 000 Kč

### Obce:

Horní Pěna 6 000 Kč

Nová Ves u Mladé Vožice 10 000 Kč

Velká Turná 1 500 Kč

### Nadace:

**Nadační fond Českého rozhlasu, sbírka Světluška** 250 000 Kč

S pomocí nadačního příspěvku Nadačního fondu Českého rozhlasu ze sbírky Světluška je realizován projekt Znam a umím.

**Nadace Leontinka** 100 000 Kč

**Weil, Gotshal – nadační fond** 30 000 Kč

### Firmy:

A.K.U.P.I., spol. s r. o. 5 000 Kč

REKO, Ing. Josef Hlavnička 10 000 Kč

MK Fineco České Budějovice 10 000 Kč

A. Schmied, s. r. o. 4 000 Kč

Crystalaktiv Bohemia, s. r. o. 10 000 Kč

KVZ Vltava – sportovně střelecký klub 6 200 Kč

SDS EXMOST, s. r. o. 44 000 Kč

Š+H Bohunice, s. r. o. 4 000 Kč

Tiskárna Johanus 4 000 Kč

### Soukromé osoby:

Ing. Jiří Kovář 5 000 Kč

Pavel Janura 5 000 Kč

rodina Horázných 2 000 Kč

rodina Kalčíkových 2 000 Kč

rodina Šanových 10 000 Kč

rodina Zítkova 1 000 Kč

Zbyněk Novotný 10 000 Kč

Pavel Sedlecký 12 000 Kč

Lukáš Machát 1 500 Kč



# Středisko rané péče **SPRP Olomouc – Regionální centrum pro podporu a provázení rodin dětí se zrakovým a kombinovaným postižením**



**Střední Novosadská 356/52  
779 00 Olomouc  
Tel.: 585 222 921  
Mobil: 775 583 359  
E-mail: olomouc@ranapece.cz**

**Vedoucí:  
Mgr. Tomáš Vyskočil**

## PŘEHLED PRŮMĚRNÉHO POČTU ZAMĚSTNANCŮ SPRP A JEJICH PŘEPOČTENÝ STAV ZA ROK 2013 NA PRACOVISTI:

PRACOVISTĚ	POČET OSOB	PŘEPOČTENO NA ÚVАЗKY	MUŽI	MATEŘSKÁ
Olomouc	8	6,45	1	2

V roce 2013 poskytovalo Středisko rané péče SPRP Olomouc sociální službu rané péče rodinám dětí se zrakovým a kombinovaným postižením na území Olomouckého a na části území Zlínského a Pardubického kraje. Služba byla poskytována zejména formou konzultací v přirozeném domácím prostředí dítěte. Klienti ze Zlínského kraje mohli využívat detašované pracoviště, které bylo ve Zlíně vybudováno v předchozím roce pro lepší dostupnost a efektivnost služby.

Tým pracovníků se v průběhu roku změnil odchodem poradkyně rané péče a koordinátorky sociálních služeb na mateřskou dovolenou. Jako zástup nastoupila nová koordinátorka a dvě poradkyně rané péče.

Také v tomto roce jsme pro rodiče pořádali akce a odborné přednášky z různých oblastí. Pro velký zájem rodin se opakovala neformální setkání a svépomocné skupiny, např. vítání léta ve středisku, víkendový pobyt pro rodiny v Horní Lipové, který byl uspořádán díky podpoře Olomouckého kraje, organizaci Dobré místo pro život a projektu MPSV Rodina, nebo týdenní kurz pro rodiny, kterého se opět účastnili jak klienti, tak i velká část poradkyň z celé Společnosti pro ranou péči. Od dubna bylo středisko zapojeno do projektu ESF Půjde to!, díky kterému se každý měsíc realizovala setkávání rodin. Velmi zajímavé bylo např. setkání na téma To je to všechno, co s Klárkou děláme, které uspořádala sama klientská rodina. Rodiče si zde vzájemně předávali zkušenosti s péčí o dítě s postižením, příklady dobré praxe i případné negativní zkušenosti. Současně se v dubnu středisko zapojilo do projektu MPSV Rodina, díky kterému byly uspořádány akce jako např. kulatý stůl, dětský den pro rodiče s dětmi, mikulášská besídka aj.

V září pořádal tým střediska v Olomouci již 3. konferenci pracovníků v rané péči v ČR, které se zúčastnilo 110 účastníků z 30 organizací poskytujících služby rané péče. Na přelomu listopadu a prosince proběhla kampaň Týden rané péče, do které se středisko zapojilo přednáškami pro studenty, dnem otevřených dveří a informováním veřejnosti. V prosinci jsme se zapojili do Mikulášské sbírky na podporu rodin dětí s postižením. Stejně jako v předchozím roce jsme pod záštitou sdružení Dobré místo pro život prodávali charitativní punč na vánočních trzích na náměstí, přičemž jsme informovali širokou veřejnost o službě rané péče, na jejíž podporu šel následně výtěžek z této akce.

Středisko se podílelo na komunitním plánování v regionech své působnosti – na komunitním plánování Magistrátu města Olomouc, Olomouckého kraje a města Šumperka.

Za podporu a spolupráci děkujeme celému týmu Nadačního fondu Českého rozhlasu sbírky Světluška, pracovníkům Nadace Leontinka, kteří nám mimo jiné prostřednictvím této nadace zapůjčili k užívání služební automobil pro naši terénní práci, organizaci Dobré místo pro život a v neposlední řadě firmě Kompakt za realizaci projektu Sociální automobil. Také všem dalším, kteří nás v roce 2013 podpořovali, děkujeme.

### **Akce pro klienty:**

- Setkání rodičů. Akce se zúčastnily 4 osoby.
- Bylo, je a bude... aneb setkání bývalých a současných klientů. Akce se účastnilo 5 rodin.
- Pojdte s námi do ZOO! Akce se účastnilo 14 osob.

- Vítání léta ve středisku. Akce se účastnilo 10 rodin.
- Víkendový pobyt v Horní Lipové. Akce se účastnilo 8 rodin.
- To je to všechno, co s Klárkou děláme. Akce se účastnilo 6 rodin.
- Integrace dětí do běžné MŠ a ZŠ – komunikace rodin se školským zařízením. Akce se účastnilo 9 rodin.
- Předvánoční setkání. Akce se účastnilo 16 rodin.

#### Akce pro veřejnost:

- Přednáška v mateřském centru Sluníčko Vsetín. Akce se účastnilo 10 osob.
- Přednáška na téma CVI a raná péče v Ostravě – Pediatrické dny.
- Vejvodského vědecké dny v Olomouci.
- Veletrh sociálních služeb v Šumperku.
- Mezi námi – sociální veletrh města Olomouc na Floře.
- Olomoucký 1/2maraton.
- Handicap Rally.
- 3. konference pracovníků v rané péči v České republice. Akce se účastnilo 110 účastníků.
- Prezentace ve vánočním stánku na náměstí v Olomouci.
- Den otevřených dveří ve středisku.
- Mikulášská sbírka.

#### Akce pro studenty:

- Zážitkový seminář pro studenty SZŠ a VOŠZ E. Pöttinga. Akce se účastnilo 28 osob.
- Zážitkový seminář pro studenty Univerzity Palackého Olomouc.
- Zážitkový seminář pro žáky ZŠ Bušín. Akce se účastnilo 20 osob.

Středisko se podílelo na komunitním plánování města Olomouc, Šumperk, Olomouckého kraje.

#### Donátoři:

##### Státní správa:

<b>Ministerstvo práce a sociálních věcí – Olomoucký kraj</b>	1 229 618 Kč
<b>Ministerstvo práce a sociálních věcí – Zlínský kraj</b>	880 000 Kč
<b>Ministerstvo práce a sociálních věcí – Pardubický kraj</b>	180 000 Kč
<b>Olomoucký kraj – víkendový pobyt</b>	25 000 Kč
<b>Olomoucký kraj – raná péče</b>	69 000 Kč
<b>Pardubický kraj</b>	72 000 Kč
<b>Ministerstvo práce a sociálních věcí – Rodina</b>	330 000 Kč

Aktivity projektu „Děti patří domů“ jsou podpořeny z dotačního programu Rodina a ochrana práv dětí MPSV.

##### Města:

Litovel	2 000 Kč
Mohelnice	2 500 Kč
statutární město Olomouc	120 000 Kč
statutární město Prostějov	1 334 Kč
statutární město Přerov	2 667 Kč
Rožnov pod Radhoštěm	8 000 Kč
Šumperk	5 000 Kč
Velká Bystřice	2 500 Kč
Městečko Trnávka	2 000 Kč
statutární město Zlín	40 000 Kč
Zubří	2 000 Kč

##### Obce:

Bystré	500 Kč
Dolní Studénky	5 000 Kč
Huzová	5 000 Kč
Lazníky	4 000 Kč
Libina	10 000 Kč
Městečko Trnávka + Pacov	2 000 Kč
Skalička	500 Kč
Třebařov	3 000 Kč

##### Nadace:

**Nadační fond Českého rozhlasu, sbírka Světluška** 250 000 Kč  
na projekt Program stimulace zraku pro klienty Střediska rané péče SPRP Olomouc. Projekt je realizován pomocí nadačního příspěvku Nadačního fondu Českého rozhlasu ze sbírky Světluška.

**Nadace Leontinka** 80 000 Kč

**Nadace Charty 77 – Konto Bariéry** 181 827 Kč

##### Firmy a organizace:

<b>obec Valašská Polanka</b>	3 000 Kč
<b>MŠ a ZŠ Bušín</b>	400 Kč
<b>Dobré místo pro život</b>	110 435 Kč

##### Soukromé osoby:

**Břetislav Gazda** 1 500 Kč

K|o|n|t|o|B|a|r|í|é|r|y





# Středisko rané péče SPRP Olomouc – Regionální centrum pro podporu a provázení rodin dětí s tělesným, mentálním a kombinovaným postižením



U Botanické zahrady 4  
779 00 Olomouc  
Mobil: 774 734 035  
E-mail: olomouc2@ranapece.cz

**Vedoucí:**  
Mgr. Pavla Matyášová

## PŘEHLED PRŮMĚRNÉHO POČTU ZAMĚSTNANCŮ SPRP A JEJICH PŘEPOČTENÝ STAV ZA ROK 2013 NA PRACOVISTI:

PRACOVISTĚ	POČET OSOB	PŘEPOČTENO NA ÚVASKY	MUŽI	MATEŘSKÁ
Olomouc	8	6,25	0	0

Regionální centrum pro rodiny dětí s tělesným, mentálním a kombinovaným postižením již třetím rokem poskytovalo standardní služby rané péče na území Olomouckého kraje. Naším cílem bylo rozšíření kapacit pracoviště a udržení kvality poskytovaných služeb.

V roce 2013 díky realizaci projektu Zvládneme to, který byl podpořen z Programu švýcarsko-české spolupráce a za podpory Olomouckého kraje a města Olomouce a dalších obcí Olomouckého kraje, se nám podařilo navýšit kapacitu o 30 rodin na celkových 60 rodin. Za každou rodinu dojížděl „její poradce“ a poskytoval podporu v té míře, kterou rodiny požadovaly. V roce 2013 jsme přijali do péče 25 rodin, v roce 2013 jsme ukončili službu 7 rodinám (dětí dosáhly věku sedmi let nebo změnily místo bydliště).

Vedoucím a metodikem pracoviště je Mgr. Pavla Matyášová a službu poskytují poradkyně rané péče Mgr. Lenka Šmerdová a Bc. Tereza Šimečková, dále byla přijata Mgr. Marcela Schäfferová, Veronika Zahradníková. Setkání rodin a správu webových stránek zajišťovala Bc. Lenka Koubková a Ing. Hana Burgetová.

Spolupracovali jsme s projektovou manažerkou Ing. Helenou Trčkovou, s právníkem Mgr. Alešem Badalem, fyzioterapeutkou Mgr. Irenou Jašíčkovou a klinickou psychologkou Mgr. Terezií Štokrovou, v druhé polovině roku s psychoterapeutkou PhDr. Leonou Hozovou, Ph.D., MBA, a dále s pediatrií MUDr. Janem Hálkem a MUDr. Lumírem Kantorem, Ph.D.

V roce 2013 začalo naše pracoviště poskytovat sociálně aktivizační služby pro rodiny s dětmi (dále jen SAS), kapacita je 15 rodin a podporu jsme poskytli 13 rodinám, z toho 29 dětem. Služby zajišťuje sociální pracovnice Mgr. Alena Zapalačová, psychoterapeut, právník a nyní 8 dobrovolníků, kteří se podílejí převážně na doučování dětí. SAS nyní provází 2 rodiny, které mají dítě svěřeno do náhradní péče, a zbytek jsou rodiny, které mají dítě s ohroženým vývojem vyplývajícím z nevyhovujícího sociálního prostředí. (Máme v péči rodiče se závažnou psychiatrickou diagnózou i děti chronicky nemocné po těžkých traumatech.)

Spolupracujeme s orgány sociálně-právní ochrany dětí (OSPOD) v Lipníku nad Bečvou, Šternberku, Olomouci. Komplexně pracujeme s rodinami převážně v domácím prostředí formou individuálních konzultací. Poskytujeme rodině podporu v oblasti rodičovských kompetencí, zlepšení vztahů mezi rodiči, rodičovského chování, vedení domácnosti, hospodaření, řešení dluhů a další dle nabídky.

### Akce pro klienty:

- Komunikace – muzikoterapie v komunikaci. Akce se účastnilo 7 osob.
- Poďte s námi do ZOO aneb Možnosti trávení volného času s dítětem s postižením. Akce se účastnilo 12 osob.
- Pohádkový les aneb Možnosti trávení volného času s dítětem s postižením. Akce se účastnilo 8 osob.
- Volnočasové aktivity aneb Možnosti trávení volného času s dítětem s postižením. Akce se účastnilo 6 osob.
- Setkání rodičů pečujících o dítě s postižením na téma rodina a vztahy 1. Akce se účastnilo 8 osob.
- Setkání rodičů pečujících o dítě s postižením na téma rodina a vztahy 2. Akce se účastnilo 9 osob.
- Setkání svépomocných skupin. Akcí se účastnilo 29 osob.
- Hudba těla. Akce se účastnilo 6 osob.
- Muzikoterapie II. Akce se účastnilo 7 osob.

- Muzikoterapie III. Akce se účastnilo 10 osob.
- Dětský den pro rodiče s dětmi. Akce se účastnilo 13 osob.
- Víkendový pobyt pro pěstouny s dětmi. Akce se účastnilo 30 osob.
- Aktuální otázky náhradní rodinné péče – identita dítěte. Akce se účastnilo 30 osob.
- Aktuální otázky náhradní rodinné péče – kontakt dítěte s biologickou rodinou. Akce se účastnilo 30 osob.
- Aktuální otázky náhradní rodinné péče – práce s příběhem. Akce se účastnilo 30 osob.
- Aktuální otázky náhradní rodinné péče – zvládnání specifických problémů a situací. Akce se účastnilo 30 osob.
- Adventní výroba ve středisku. Akce se účastnilo 7 osob.
- Kulatý stůl na téma Péče o rodiny s dětmi v raném věku v obtížné situaci a spolupráce napříč resorty. Akce se účastnilo 18 osob.
- Mikulášská besídka. Akce se účastnilo 15 osob.

#### **Akce pro veřejnost:**

- Den otevřených dveří pro veřejnost.
- Prezentace rané péče pro OSPOD v Olomouckém kraji.

#### **Další akce:**

- Konference pracovníků v rané péči.
- Spolupráce s Univerzitou Palackého v Olomouci. Výuka somatopedie ve čtyřech blocích. 10 studentů.
- Kulatý stůl s názvem Péče o rodiny s dětmi v raném věku v obtížné situaci a spolupráce napříč resorty v Olomouckém kraji, který jsme i organizovali.
- Prezentace služeb: Magistrát města Olomouc, Městský úřad Uničov, Městský úřad Šumperk, Městský úřad Jeseník, Městský úřad Litovel, Magistrát města Přerov, Městský úřad Lipník nad Bečvou, Městský úřad Zábřeh na Moravě, Městský úřad Mohelnice, Městský úřad Konice, Městský úřad Prostějov, Městský úřad Prostějov – OSPOD, Magistrát města Olomouce – OSPOD, Městský úřad Šternberk – OSPOD, Městský úřad Lipník nad Bečvou – OSPOD.

Středisko se podílelo na komunitním plánování v Olomouckém kraji.

### **Donátoři:**

#### **Státní správa:**

##### **Ministerstvo práce a sociálních věcí**

– Raná péče 1 032 882 Kč

##### **Ministerstvo práce a sociálních věcí**

– Sociálně aktivizační služby pro rodiny s dětmi 500 000 Kč

##### **Ministerstvo práce a sociálních věcí – Rodina**

Aktivity projektu „Děti patří domů“ jsou podpořeny z dotačního programu Rodina a ochrana práv dětí MPSV 43 872 Kč

##### **Olomoucký kraj**

100 000 Kč

Projekt CZ.1.04/2.1.00/03.00015

##### **SPOLEČENSKY ÚČELNÁ PRACOVNÍ MÍSTA**

**VEŘEJNĚ PROSPĚŠNÉ PRÁCE** 169 369 Kč

#### **Města:**

statutární město Olomouc 180 000 Kč

Uničov 10 000 Kč

Zábřeh 10 000 Kč

Lipník nad Bečvou 7 000 Kč

Přerov 5 333 Kč

Petrov nad Desnou 5 000 Kč

Prostějov 2 666 Kč

Velká Bystřice 2 500 Kč

Mohelnice 2 500 Kč

Suchonice 2 000 Kč

Bělá pod Pradědem 1 000 Kč

#### **Nadace:**

##### **Nadace Partnerství**

**BLOKOVÝ GRANT – FOND PRO NESTÁTNÍ NEZISKOVÉ ORGANIZACE**  
2 280 510 Kč

##### **Zvládneme to!**

Středisko rané péče SPRP Olomouc, Regionální centrum pro podporu a provázení rodin dětí s tělesným, mentálním a kombinovaným postižením, získalo ve 3. výzvě Blokoveho grantu Nadace Partnerství určeného neziskovým organizacím 2 280 510,- Kč na projekt Zvládneme to!.

V rámci projektu dojde ke zvýšení kapacity poskytované služby rané péče rodinám s dětmi s tělesným, mentálním a kombinovaným postižením o dalších 30 rodin prostřednictvím dvou odborných poradců v r. 2013, čímž dojde k uspokojení poptávky klientských rodin až do počtu 60 rodin v rámci celého Olomouckého kraje.

V rámci projektu dále dojde ke zkvalitnění řízení a práce organizace prostřednictvím přijetí fundraisera/PR manažera na poloviční úvazek, který zpracuje chybějící PR strategii, jednotný vizuální manuál, systém individuálního dárcovství a další výstupy vyplývající ze zpracovaného strategického plánu organizace na období 2012–2014, čímž by mělo dojít k zajištění finanční stability organizace prostřednictvím drobných finančních dárců.

Podpořeno v Programu švýcarsko-české spolupráce.



**Dobré místo pro život**

98 319 Kč

Středisko děkuje za podporu příznivcům a podporovatelům, bistru Bistrá kráva, studentkám z PDF UP Dagmar Zmrzlé, Martině Čapkové, Ivaně Kopřivové, Ivoně Saládkové, Pružné školce Olomouc, Dětem FZŠ Hálkova a čtenářům knihovny Jungmannova, Lucii Rozbořilové, PDF UP, FTK UP, SZŠ, VOŠ zdravotní Emanuela Pöttinga, Ondřeji Ješnovi, Jiřímu Kantorovi, Evě Urbanovské, zaměstnancům Všeobecné zdravotní pojišťovny, pojišťovně Kooperativa pojišťovna, a. s., Vienna Insurance Group, pracovníkům olomouckého magistrátu p. Ladislavu Šnevajsovi, Alešovi Jakubcovi, Evě Machové, Dobrému místu pro život, paní Anně Gazdové, Věře Novotné.

**Nadace Charty 77**

68 173 Kč

Děkujeme také zaměstnancům Interiérového studia podlah a dveří, s. r. o. a společnosti BAST\*ART, kteří pro nás prodávali na vánočních trzích v Olomouci.

**Nadace ČEZ**

80 000 Kč

Projekt Domov je doma zaměřený na posílení kapacit pracoviště rané péče pro děti s tělesným, mentálním a těžkým kombinovaným postižením v raném věku (tj. od narození do 7 let) a jejich rodiny na území Olomouckého kraje v roce 2013.

Děkujeme dobrovolníkům, kteří nám pomáhají na akcích a v rodinách: Blance Novotné, Kateřině Šturmové, Ondřeji Cisoenskému, Martině Kroutilové, Radimu Večerkovi, Ivě Skřivánkové, Lucii Dvořákové, Kateřině Lerchové, Magdě Menšíkové a Markétě Menšíkové.

**Nadace OKD**

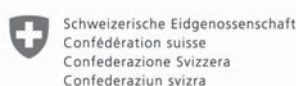
200 000 Kč

Projekt Společně to zvládneme! je zaměřen na zajištění služby rané péče pro děti s tělesným, mentálním a těžkým kombinovaným postižením v raném věku (tj. od narození do 7 let) a jejich rodiny na území Olomouckého kraje. Realizován v roce 2012–2013.

**Nadační fond J&T**

20 000 Kč

Díky projektu jsme zakoupili vozík za kolo pro přepravu dětí a nabíjíme rodinám jeho zapůjčení. Umožňujeme rodinám, které vychovávají dítě s postižením, využití volného času při sportu současně se svými těžce nemocnými dětmi. Vozík za kolo poskytuje dětem maximální pohodlí a bezpečnost, napomáhá zachovat kontakt s přírodou i sdílet společný čas s rodiči při všech současných variantách moderní turistiky.



K|o|n|t|o|B|a|r|i|é|r|y



## PŘEHLED NÁKLADŮ A VÝNOSŮ STŘEDISKA RANÉ PÉČE SPRP OLOMOUC

(**Kumulovaná tabulka** Střediska rané péče SPRP – Regionální centrum pro podporu a provázení rodin dětí se zrakovým a kombinovaným postižením a Střediska rané péče SPRP Olomouc – Regionální centrum pro podporu a provázení rodin dětí s tělesným, mentálním a kombinovaným postižením)

STŘEDISKO RANÉ PÉČE SPRP OLOMOUC	v Kč
Náklady celkem	7 201 684,80
Výnosy celkem	7 412 036,12
Výnosy z vlastní činnosti	234 000,00
Dotace: MPSV	4 190 250,00
Kraje	266 000,00
Města, obce	518 000,00
ÚP	169 369,00
Ostatní příjmy	2 034 417,12
Hospodářský výsledek	210 351,32

Z toho nejvýznamnější projekty:

## PŘEHLED NÁKLADŮ A VÝNOSŮ STŘEDISKA RANÉ PÉČE SPRP OLOMOUC – Regionální centrum pro podporu a provázení rodin dětí se zrakovým a kombinovaným postižením – **raná péče**

STŘEDISKO RANÉ PÉČE SPRP OLOMOUC	v Kč
Náklady celkem	3 299 157,18
Výnosy celkem	3 325 903,62
Výnosy z vlastní činnosti	15 700,00
Dotace: MPSV	2 289 618,00
Kraje	141 000,00
Města, obce	290 001,00
Ostatní příjmy	589 584,62
Hospodářský výsledek	26 746,44

## PŘEHLED NÁKLADŮ A VÝNOSŮ STŘEDISKA RANÉ PÉČE SPRP OLOMOUC – Regionální centrum pro podporu a provázení rodin dětí se zrakovým a kombinovaným postižením – **MPSV rodina**

STŘEDISKO RANÉ PÉČE SPRP OLOMOUC	v Kč
Náklady celkem	584 679,07
Výnosy celkem	584 679,07
Dotace: MPSV	367 750,00
Kraje	25 000,00
Města, obce	0,00
Ostatní příjmy	191 929,07
Hospodářský výsledek	0,00

**PŘEHLED NÁKLADŮ A VÝNOSŮ STŘEDISKA RANÉ PÉČE SPRP OLOMOUC –  
Regionální centrum pro podporu a provázení rodin dětí s tělesným, mentálním  
a kombinovaným postižením – **raná péče****

<b>STŘEDISKO RANÉ PÉČE SPRP OLOMOUC</b>	<b>v Kč</b>
Náklady celkem	2 707 012,45
Výnosy celkem	2 874 024,00
Výnosy z vlastní činnosti	0,00
Dotace: MPSV	1 032 882,00
Kraje	100 000,00
Města, obce	227 999,00
ÚP	169 369,00
Ostatní příjmy	1 343 774,00
Hospodářský výsledek	167 011,55

**PŘEHLED NÁKLADŮ A VÝNOSŮ STŘEDISKA RANÉ PÉČE SPRP OLOMOUC –  
Regionální centrum pro podporu a provázení rodin dětí s tělesným, mentálním  
a kombinovaným postižením – **sociálně aktivizační služby****

<b>STŘEDISKO RANÉ PÉČE SPRP OLOMOUC</b>	<b>v Kč</b>
Náklady celkem	500 000,00
Výnosy celkem	500 000,00
Výnosy z vlastní činnosti	0,00
Dotace: MPSV	500 000,00
Kraje	0,00
Města, obce	0,00
Ostatní příjmy	0,00
Hospodářský výsledek	0,00



# Středisko rané péče SPRP Ostrava



Havlíčkovo nábřeží 2728/38  
702 00 Ostrava  
Tel.: 596 112 473  
Mobil: 774 567 236  
E-mail: ostrava@ranapece.cz

**Vedoucí:**  
**Bc. Vladimíra Salvetová**

## PŘEHLED PRŮMĚRNÉHO POČTU ZAMĚSTNANCŮ SPRP A JEJICH PŘEPOČTENÝ STAV ZA ROK 2013 NA PRACOVÍŠTI:

PRACOVÍŠTĚ	POČET OSOB	PŘEPOČTENO NA ÚVASKY	MUŽI	MATEŘSKÁ
Ostrava	8,92	6,7	0	1

Středisko rané péče SPRP Ostrava se v roce 2013 věnovalo rané péči celkem v 91 rodinách z Moravskoslezského kraje. Jednalo se o rodiny dětí se zrakovým a kombinovaným zrakovým postižením a o rodiny dětí s ohroženým vývojem v oblasti zrakového vnímání v důsledku nepříznivého zdravotního stavu. Stanovený program střediska na rok 2013 jsme naplnili, dosáhli jsme stanovených cílů – v reakci na zjištěné potřeby rodin v regionu jsme zvýšili maximální věkovou hranici pro poskytování služby rodinám s dětmi se zrakovým postižením ze 4 let na 7 let věku dítěte a takto upravené cílové skupině službu poskytovali. Také další z cílů – rozšířit vybavení půjčovny pomůcek a hraček střediska o další pomůcky pro děti s těžkým postižením zraku – jsme uskutečnili. Pomůcky posloužily a nadále slouží mnoha dětem.

Naši poradci rané péče pravidelně dojížděli do domácností rodin a poskytovali jim poradenství a podporu v jejich přirozeném prostředí. Rodiče využívali nejen odborné konzultace v místě bydliště, ale také naše ambulantní služby a telefonické a e-mailové poradenství v době mezi jednotlivými osobními konzultacemi. Soustředili jsme se také na oblast podpory dětského zraku. Projekt Rozvoj zrakového vnímání u dětí se zrakovým postižením, který jsme realizovali s pomocí nadačního příspěvku Nadačního fondu Českého rozhlasu ze sbírky Světluška, se velmi osvědčil. Program stimulace zraku využilo celkem 79 dětí. Rodinám byl k dispozici také týdenní pobytový kurz. Služby rané péče a činnost pracoviště zajišťoval částečně obměněný tým pracovníků – vedoucí střediska, čtyři poradkyně rané péče, instruktorka stimulace zraku, koordinátorka hospodářské a finanční agendy, koordinátorka sociálních služeb a sociální pracovníce v jedné osobě, metodičky střediska a nepostradatelná pracovníce na úklid. Ke komplexnosti naší služby pro klienty významně přispěli také naši externí spolupracovníci – odborní lékaři, psychologka, speciální pedagožka a Bobath terapeutka, supervizor a další.

V průběhu roku jsme informovali o službě velký počet lékařů a zdravotníků v Moravskoslezském kraji. Podařilo se nám udělat také několik zdařilých prezentačních akcí v rámci informační kampaně Týden rané péče: proběhl benefiční koncert, zážitková akce Kafe jinak, den otevřených dveří, kouzelné odpoledne pro celou rodinu a prezentace služby rané péče v médiích. Ve spolupráci s dalšími poskytovateli rané péče a Moravskoslezským krajem jsme za účasti odborníků i rodičů uskutečnili kulatý stůl na téma integrace. Informování o službě a aktivity Týdne rané péče podpořilo zejména statutární město Ostrava a Moravskoslezský kraj. Pomohla nám i vstřícnost vedení Vyšší odborné školy sociální v Ostravě, jejíž studenti věnovali účasti na akcích nemálo času a energie.

Téma integrace prolínalo celým rokem. V rámci projektu Od narození po školu, podpořeného Nadací OKD, jsme pořádali semináře pro děti v mateřských a základních školách a zajímavým a zábavným způsobem je připravili na soužití s vrstevníky s hendikepem v jejich dětském kolektivu. Semináře se setkaly s velkým úspěchem u dětí i pedagogů.

Závěr roku nás při hodnocení služby rané péče rodinám a hodnocení projektů obdaroval pocitem smysluplnosti a užitečnosti. Jsme si plně vědomi, že kvalitní službu a účinnou pomoc rodinám s dětmi s postižením se nám dařilo poskytovat také zásluhou finanční podpory udělené Ministerstvem práce a sociálních věcí, obcemi, městy, nadacemi, firemními a individuálními dárči... Všem podporovatelům, příznivcům a dobrovolníkům za spolupráci v roce 2013 děkujeme.

**Akce pro klienty:**

- Setkání rodičů na téma Integrace dítěte do běžných MŠ a ZŠ. Akce se účastnilo 6 osob.
- Kurz pro rodiny. Akce se účastnily 4 osoby.
- Setkání na téma Integrace a komunikace rodin se školským zařízením. Akce se účastnilo 11 osob.
- Odpoledne s hipoterapií. Akce se účastnilo 8 rodin.
- 2 setkání svépomocných skupin. Akcí se účastnilo celkem 14 osob.
- Setkání na téma Rodina a vztahy v rodině. Akce se účastnilo 6 osob.

**Akce pro veřejnost:**

- Ostravský den preventivní pediatrie/příspěvek Problematika dětí s CVI. Akce se účastnilo 70 osob.
- Prezentace služby rané péče Sociální komisi MÚ Mor. Ostrava a Přívoz. Akce se účastnilo 8 osob.
- Sympozium dětské oftalmologie v Olomouci/prezentace služby rané péče. Akce se účastnilo 150 osob.
- Zážitekové semináře pro děti z MŠ Kunín, MŠ Studénka, MŠ a ZŠ Libhošť, MŠ Šenov u Nového Jičína. Akcí se účastnilo 180 dětí a 10 pedagogů.
- Lidé lidem 2013 – Den sociálních služeb v Ostravě. Akce se účastnilo 1000 osob.
- Veletrh sociálních služeb v Havířově. Akce se účastnilo 500 osob.
- Den otevřených dveří ve Středisku rané péče SPRP Ostrava. Akce se účastnilo 50 osob.
- Benefiční koncert pro ranou péči. Akce se účastnilo 60 osob.
- Kulatý stůl na téma integrace – pro odbornou veřejnost. Akce se účastnilo 23 osob.
- Zážitekový seminář Kafe jinak – jak chutná káva nevidomým. Akce se účastnilo 60 osob.
- Kouzelné odpoledne pro celou rodinu. Akce se účastnilo 70 osob.
- Seminář k multidisciplinární péči o děti se zdravotním postižením v Sanatoriu Klimkovic. Akce se účastnilo 100 osob.
- Setkání Volného sdružení poskytovatelů rané péče MSK – pro odbornou veřejnost. Akce se účastnilo 12 osob.

**Akce pro studenty:**

- Exkurze pro studenty Ostravské univerzity. Akce se účastnilo 20 osob.
- Prezentace pro studenty ostravského gymnázia. Akce se účastnilo 60 osob.
- Prezentace pro studenty VOŠS. Akce se účastnilo 40 osob.

Středisko se podílelo na komunitním plánování ve městech: statutární město Ostrava, statutární město Frýdek-Místek, statutární město Havířov, statutární město Karviná, statutární město Opava, Český Těšín, Frýdlant nad Ostravicí, Kopřivnice, Krnov, Nový Jičín, Rýmařov.

**PŘEHLED NÁKLADŮ A VÝNOSŮ STŘEDISKA RANÉ PÉČE SPRP OSTRAVA**

<b>STŘEDISKO RANÉ PÉČE SPRP – OSTRAVA</b>	<b>v Kč</b>
Náklady celkem	4 115 565
Výnosy celkem	4 154 641
Výnosy z vlastní činnosti	1 700
Dotace: MPSV	2 139 687
Kraje	42 500
Města, obce	792 000
Ostatní příjmy	1 178 754
Hospodářský výsledek	39 076

## Donátoři:

### Státní správa:

<b>Ministerstvo práce a sociálních věcí</b>	2 139 687 Kč
<b>Moravskoslezský kraj</b>	
Projekt Týden rané péče 2013 aneb „Dům je doma“	42 500 Kč

### Města:

#### **statutární město Ostrava**

Projekt Raná péče pro rodiny s dětmi se zrakovým postižením byl realizován s finanční podporou statutárního města Ostravy ve výši 400 000 Kč

Projekt Týden rané péče 2013 aneb „Dům je doma“ byl realizován s finanční podporou statutárního města Ostravy ve výši 60 000 Kč

**statutární město Opava** 40 000 Kč

**statutární město Ostrava, městský obvod Moravská Ostrava**

**a Přívoz** 40 000 Kč

**Nový Jičín** 36 000 Kč

**statutární město Ostrava, městský obvod Ostrava-Jih** 36 000 Kč

Činnost organizace je realizována s finanční podporou statutárního města Ostravy, městského obvodu Ostrava-Jih.

**statutární město Havířov** 24 000 Kč

**statutární město Frýdek-Místek** 20 000 Kč

**statutární město Ostrava, městský obvod Ostrava-Poruba**

16 000 Kč

**statutární město Karviná** 14 000 Kč

**Frýdlant nad Ostravicí** 8 000 Kč

**Třinec** 7 000 Kč

**Bílovec** 5 000 Kč

**Orlová** 5 000 Kč

**Vratimov** 5 000 Kč

**Jablunkov** 4 000 Kč

**Vrbno pod Pradědem** 4 000 Kč

**Klimkovic** 3 000 Kč

**Odry** 3 000 Kč

**statutární město Ostrava, městský obvod Ostrava-Hošťalkovice**

2 000 Kč

**Dolní Benešov** 1 000 Kč

### Obce:

**Darkovice** 10 000 Kč

**Šenov u Nového Jičína** 10 000 Kč

**Tichá** 8 000 Kč

**Vendryně** 6 000 Kč

**Hrádek** 5 000 Kč

**Markvartovice** 5 000 Kč

**Ludčeřovice** 5 000 Kč

**Kozmice** 5 000 Kč

**Lichnov** 5 000 Kč

**Staříč** 3 000 Kč

**Hať** 2 000 Kč

**Starý Jičín** 1 000 Kč

Činnost organizace podporuje obec Starý Jičín.

### Nadace:

#### **Nadace OKD**

Projekt Od narození po školu v období 2012/2013 350 000 Kč

Projekt Aby dětem bylo dobře v období 2013/2014 250 000 Kč

Projekt Kvalitní evidence a uložení dokumentů 10 000 Kč

#### **Nadační fond Českého rozhlasu, sbírka Světluška**

Projekt Rozvoj zrakového vnímání u dětí se zrakovým postižením byl realizován s pomocí nadačního příspěvku Nadačního fondu Českého rozhlasu ze sbírky Světluška ve výši 250 000 Kč

#### **Nadace rozvoje občanské společnosti, sbírka Pomozte dětem**

Projekt Mámo, chci se dívat! byl financován ze sbírkového projektu Pomozte dětem organizovaného Českou televizí a Nadací rozvoje občanské společnosti ve výši 221 796 Kč

#### **Nadace Leontinka**

Děkujeme nadaci Leontinka za příspěvek na realizaci projektů:

Chci poznávat svět 100 000 Kč

Pomáháme dětem vidět 80 000 Kč

### Firmy:

**Ingeteam** 18 000 Kč

### Soukromé osoby:

Danuše Čiščočonová 15 000 Kč

Radim Bača, Lucie Dořičáková, Sandra Heinzová, Petr Hluštík, Pavel Orawczak, Martina Šebestová, Radek Šibinský, Věra Šrámková, Mária Vaňková, Igor Vašut, Pavlína Winklerová, Kamila Witoszová

Výtěžek z veřejné sbírky za rok 2013 činil 27 872,80 Kč



**OSTRAVA!!!**



Nadační fond  
Českého rozhlasu



SPOLNÝ SBÍRKOVÝ PROJEKT



Česká televize  
**NROS**  
Nadace rozvoje občanské společnosti



nadace leontinka



# V. Zpráva o hospodaření SPRP v roce 2013

## FINANČNÍ ZPRÁVA

Organizace vede podvojný účetnictví v souladu se zákonem č. 563/1991 Sb., o účetnictví, v platném znění.

**V účetnictví v roce 2013 bylo odděleně vedeno a sledováno:**

4 organizační jednotky Společnosti pro ranou péči, o. s., se samostatným hospodařením + Metodické centrum;  
1 středisko má 2 pracoviště.

### PŘEHLED HOSPODAŘENÍ SPRP:

#### STRUKTURA NÁKLADŮ A VÝNOSŮ SPRP (KUMULOVANÁ):

NÁKLADY	v Kč	v %
Mzdové náklady	11 930 953,02	51,50
Zákonné sociální pojištění	3 711 768,68	16,02
Spotřeba materiálu	2 410 728,41	10,41
Spotřeba energie, plynu, tepla	318 999,96	1,38
Spotřeba PHM	409 324,32	1,77
Opravy a udržování	236 315,39	1,02
Cestovné	298 810,50	1,29
Služby	3 177 965,28	13,71
Pojištění, poplatky	149 103,69	0,64
Odpisy	446 300,40	1,93
Ostatní náklady	78 046,48	0,33
Příspěvky mezi složkami	0,00	0,00
<b>NÁKLADY CELKEM</b>	<b>23 168 316,13</b>	<b>100,00</b>

VÝNOSY	v Kč	v %
Provozní dotace ze st. rozpočtu	12 362 512,76	52,66
Provozní dotace od krajů	1 291 300,00	5,50
Provozní dotace od měst, obcí	1 981 280,00	8,44
Prostředky poskytnuté z EU	1 938 856,92	8,26
Prostředky poskytnuté úřady práce	271 276,75	1,15
Příspěvky od FO a PO	1 048 732,32	4,47
Přijaté příspěvky od nadací z ČR	3 335 811,97	14,21
Přijaté příspěvky od zahraničních nadací	186 666,62	0,80
Výnosy z vlastní činnosti	526 793,00	2,24
Ostatní výnosy	532 118,73	2,27
<b>VÝNOSY CELKEM</b>	<b>23 475 349,07</b>	<b>100,00</b>

### PLAVÁČEK 2013 – TÝDENNÍ KURZ PRO RODINY

DÁRCI	v Kč
<b>CELKOVÉ NÁKLADY</b>	<b>260 070,00</b>
Financováno z:	
Nadační fond ČRo, sbírka Světluška	150 000,00
Platby od klientů	110 070,00



# FOTOGALERIE Z AKCÍ 2013



Mikulášské setkání v Brně



Seminář pro děti v mateřské škole



Lidé lidem 2013 Den sociálních služeb v Ostravě



Týden rané péče 2013 Benefiční koncert



Den rodiny v Brně na výstavišti

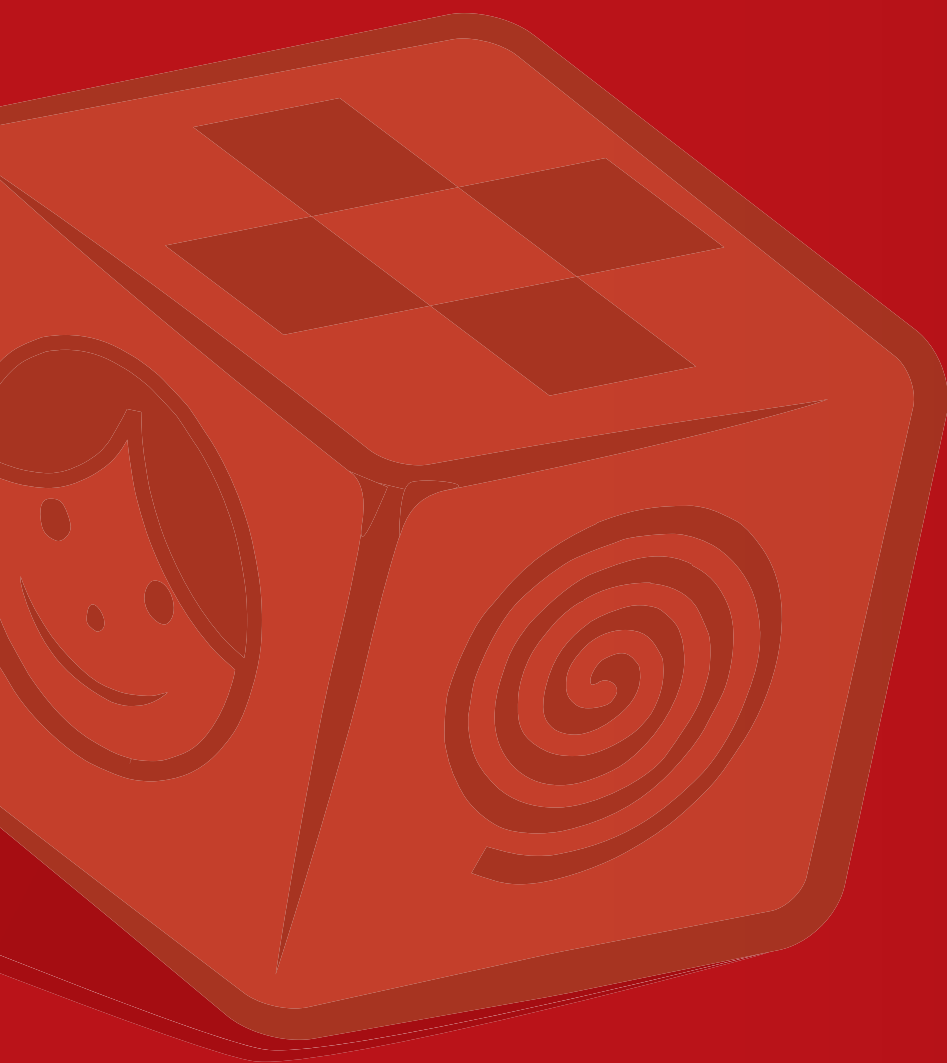


Prezentace rané péče



Týden rané péče 2013 Kouzelné odpoledne





**Společnost  
pro ranou péči**

Společnost pro ranou péči o.s., Klimentská 2, Praha 1, 11000  
Telefon: 224826858 E-mail: [centrum@ranapece.cz](mailto:centrum@ranapece.cz), Číslo účtu: 126905243/0300, IČ: 67363610