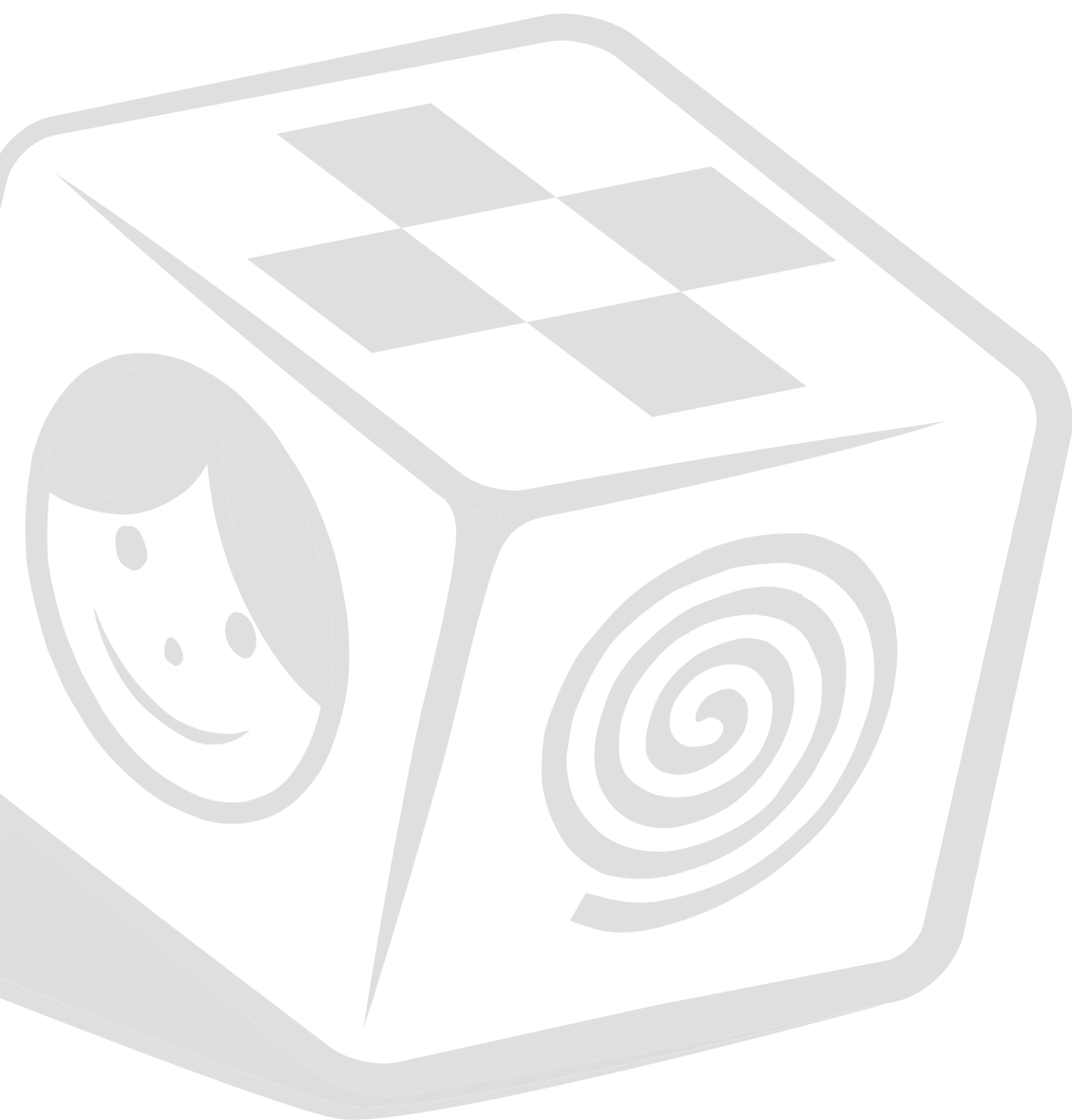


2016



**Společnost  
pro ranou péči**

Výroční  
zpráva



# Kontakty

## **SPOLEČNOST PRO RANOU PÉČI, z. s.**

Klimentská 2, 110 00 Praha 1

IČO: 67 36 36 10

Tel.: 224 826 858, mob.: 777 235 630

E-mail: [centrum@ranapece.cz](mailto:centrum@ranapece.cz)

[www.ranapece.cz](http://www.ranapece.cz)

---

## **STŘEDISKO RANÉ PÉČE SPRP BRNO**

Nerudova 7, 602 00 Brno

IČO: 75 09 49 24

Tel.: 541 236 743, mob.: 777 234 034

E-mail: [brno@ranapece.cz](mailto:brno@ranapece.cz)

[www.ranapece.cz](http://www.ranapece.cz)

---

## **Detailované pracoviště pro Kraj Vysočina:**

Středisko rané péče SPRP Brno

Dolní 165/1, 591 01 Žďár nad Sázavou 1

Tel.: 541 236 743, mob.: 774 240 234

E-mail: [vysočina@ranapece.cz](mailto:vysočina@ranapece.cz)

[www.ranapece.cz](http://www.ranapece.cz)

---

## **STŘEDISKO RANÉ PÉČE SPRP ČESKÉ BUDĚJOVICE**

Kněžská 410/8, 370 01 České Budějovice

IČO: 75 09 49 75

Tel.: 385 520 088, mob.: 777 234 032

E-mail: [budejovice@ranapece.cz](mailto:budejovice@ranapece.cz)

[www.ranapece.cz](http://www.ranapece.cz)

---

## **STŘEDISKO RANÉ PÉČE SPRP OLOMOUC, Regionální centrum pro podporu a provázení rodin dětí se zrakovým a kombinovaným postižením**

Střední Novosadská 356/52, 779 00 Olomouc

IČO: 75 09 50 09

Tel.: 585 222 921, mob.: 777 234 035

E-mail: [olomouc@ranapece.cz](mailto:olomouc@ranapece.cz)

[www.ranapece.cz](http://www.ranapece.cz)

---

## **Detailované pracoviště pro Zlínský kraj:**

Středisko rané péče SPRP Olomouc

Burešov 4886, 760 01 Zlín 1

Mob.: 777 234 035

E-mail: [olomouc@ranapece.cz](mailto:olomouc@ranapece.cz)

[www.ranapece.cz](http://www.ranapece.cz)

---

## **STŘEDISKO RANÉ PÉČE SPRP OLOMOUC, Regionální centrum pro podporu a provázení rodin dětí s tělesným, mentálním a kombinovaným postižením**

U Botanické zahrady 828/4, 779 00 Olomouc

IČO: 75 09 50 09

Mob.: 774 734 035

E-mail: [olomouc2@ranapece.cz](mailto:olomouc2@ranapece.cz)

[www.ranapece.cz](http://www.ranapece.cz)

---

## **STŘEDISKO RANÉ PÉČE SPRP OSTRAVA**

Havlíčkovo nábřeží 2728/38, 702 00 Ostrava

IČO: 75 09 50 17

Tel.: 596 112 473, mob.: 774 242 736

E-mail: [ostrava@ranapece.cz](mailto:ostrava@ranapece.cz)

[www.ranapece.cz](http://www.ranapece.cz)

<b>Slovo úvodem</b>	<b>4</b>
<b>1 SPRP, z.s. (Společnost pro ranou péči)</b>	<b>5</b>
1.1 Organizační schéma	6
1.2 Společnost pro ranou péči – metodické centrum	7
1.2.1 Zajištění kvality poskytovaných služeb	7
1.2.1.1 Kvalita poskytovaných služeb	7
1.2.1.2 Hodnocení spokojenosti klientů SPRP	8
1.2.2 Program stimulace zraku v SPRP 2016	9
1.3 Aktivity realizované v rámci SPRP	12
1.3.1 Kurz pro rodiny 2016	12
1.3.2 Seminář Společnosti pro ranou péči	12
1.3.3 S Perkins International prosazujeme zájmy dětí s postižením a jejich rodičů	13
1.3.4 Týden rané péče	13
1.3.5 Mikulášská sbírka	13
1.3.6 Do Ruska nejen za hokejem	14
1.4 Přehled hospodaření SPRP	14
<b>2 Služby poskytované prostřednictvím pracovišť SPRP</b>	<b>16</b>
2.1 Přehled o klientech a službách	16
2.2 Služby rané péče poskytované na území hl. m. Prahy, Středočeského kraje a Karlovarského kraje	18
2.3 Středisko rané péče SPRP Brno	21
2.4 Středisko rané péče SPRP České Budějovice	26
2.5 Středisko rané péče SPRP Olomouc, Regionální centrum pro podporu a provázení rodin dětí se zrakovým a kombinovaným postižením	30
2.6 Středisko rané péče SPRP Olomouc, Regionální centrum pro podporu a provázení rodin dětí s tělesným, mentálním a kombinovaným postižením	33
2.7 Středisko rané péče SPRP Ostrava	41
<b>3 Příběh rodiny</b>	<b>46</b>



Mgr. Pavla Matyášová  
předsedkyně Společnosti pro ranou péči

## Milí přátelé,

předkládáme Vám výroční zprávu Společnosti pro ranou péči za uplynulý rok 2016.

Společnost pro ranou péči je největším poskytovatelem rané péče v České republice, kterou zprostředkovává klientským rodinám v rámci osmi pracovišť s šedesáti pěti stálými zaměstnanci. V roce 2016 jsme poskytovali ranou péči rodinám s dětmi s postižením v deseti krajích České republiky a postupně jsme navyšovali kapacity některých pracovišť. Mezi naše další nabízené služby patří i sociálně aktivizační služby pro rodiny s dětmi nebo vzdělávání pečujících osob a pěstounů.

Neziskový sektor je důležitou součástí ekonomického i politického prostředí každé vyspělé demokratické země. Vyrovnává totiž přetlak ekonomických zájmů nejsilnějších hráčů na všech typech trhu. Bez činnosti neziskových organizací v sociální oblasti by se prakticky zastavila pomoc a podpora zdravotně postiženým, starým lidem, nemocným dětem, obětem násilí. Často zajišťují služby, které nedokáže poskytovat stát.

Mezi takové organizace patří i Společnost pro ranou péči. Jsem nesmírně hrdá na naši organizaci, na zaměstnance, kteří vynaložili spoustu sil při zakládání rané péče a budování oboru v České republice, na metodiky, kteří zajišťují zvyšování kvality poskytovaných služeb, na poradce rané péče, kteří každodenně podporují rodiny dětí s postižením. Jsem pyšná i na ty, které není vidět a zajišťují zázemí i administrativu. Děkuji za spolupráci s lékaři, psychology, logopedy, ergoterapeuty, fyzioterapeuty a také s dobrovolníky, kteří pomáhají ve svém volném čase. Poděkování patří i spolupracujícím nadacím, organizacím i firemním a individuálním dárcům.

Společně hlídáme demokratické principy fungování našeho státu tak, aby i v neziskovém sektoru mohli růst kvalitní poskytovatelé sociálních služeb.

**Mgr. Pavla Matyášová**  
**předsedkyně Společnosti pro ranou péči**

SPRP, z. s., je nestátní nezisková organizace, která patří k zakladatelům oboru rané péče v České republice. Již 26 let poskytuje ranou péči rodinám s dětmi se zrakovým a kombinovaným postižením.

Název spolku **SPRP, z. s.**, je zkratkou sousloví **Společnost pro ranou péči**.

**Právní forma:** zapsaný spolek

**Předsedkyně společnosti:** Mgr. Pavla Matyášová

**Rada SPRP:** Mgr. Pavla Matyášová, Mgr. Terezie Hradilková, Mgr. Karla Němcová, Mgr. Tomáš Vyskočil, Mgr. Jana Tušlová

**Dozorčí rada:** Ing. Michal Voráček, CSc., Ing. Daniela Lombinová, MUDr. Marie Nedopilová

**Čestná rada:** Ivana Jarníková, MUDr. Lumír Kantor, Mgr. Anna Šabatová, Ph.D., Simona Šustková

Nejvyšším orgánem spolku je **valná hromada členů**.

#### **Poslání organizace:**

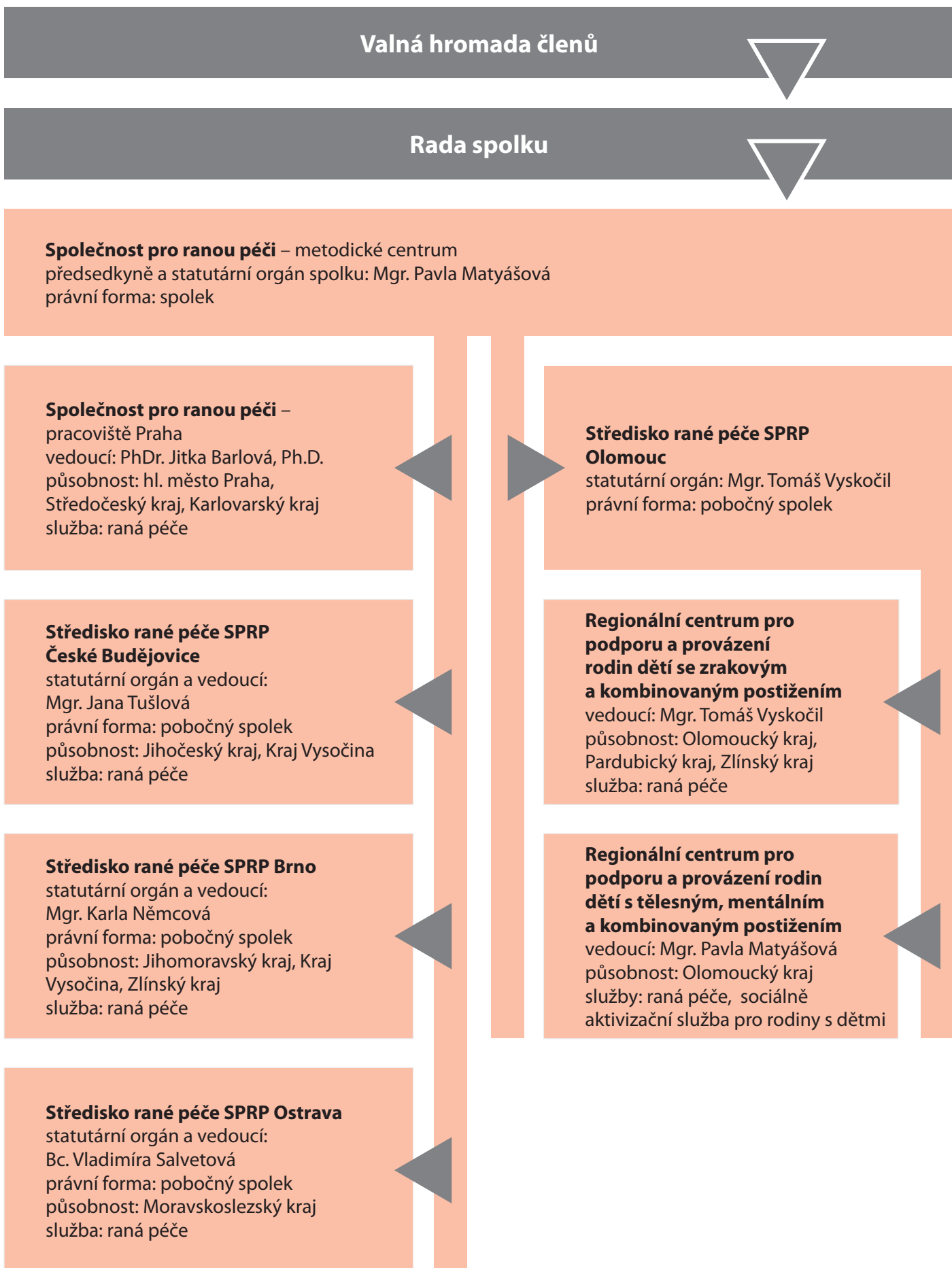
- Společnost pro ranou péči poskytuje odbornou pomoc a poradenství rodinám, které pečují o dítě s postižením nebo s ohroženým vývojem.
- Provázáme rodiny v obtížné životní situaci a usilujeme o to, aby mohly vychovávat dítě v jeho přirozeném domácím prostředí.

#### **Cíle organizace:**

- Dětem s postižením nebo s ohroženým vývojem v raném věku je zajištěna dostatečná podpora pro jejich rozvoj v rodině a odborné služby v domácím prostředí.
- Rodiče (pečující osoby) dětí s postižením nebo s ohroženým vývojem mají včas informace, podporu a odbornou pomoc.
- Rodiče (pečující osoby) se cítí kompetentní ve výchově a podpoře vývoje dítěte s postižením nebo s ohroženým vývojem.
- Rodiče (pečující osoby) dětí s postižením nebo s ohroženým vývojem jsou partnery odborníků: účastní se rozhodování o potřebné podpoře a službách pro sebe a pro své dítě.
- Veřejnost, odborníci, komunity jsou si vědomi, že děti s postižením mají právo vyrůstat v rodině, a rodina proto potřebuje podporu společnosti.

Cíle spolku jsou naplňovány prostřednictvím metodického centra, pracoviště Praha a středisek rané péče v Brně, Českých Budějovicích, Olomouci a Ostravě. Střediska jsou zřízena jako pobočné spolky k poskytování služeb rané péče a dosahování dalších cílů spolku. Společnost pro ranou péči prostřednictvím svých pracovišť poskytuje ranou péči v celkem 10 krajích České republiky a dále sociálně aktivizační službu pro rodiny s dětmi v Olomouckém kraji.

## 1.1 Organizační struktura



## 1.2 Společnost pro ranou péči – metodické centrum

Klimentská 2, 110 00 Praha 1

IČO: 67 36 36 10

Tel.: 224 826 858, mob.: 777 235 630

E-mail: centrum@ranapecz.cz

www.ranapecz.cz

**Předsedkyně SPRP: Mgr. Pavla Matyášová**

### Role pracoviště v organizaci:

1. řídí a koordinuje výkonnou a odbornou činnost jednotlivých středisek a vytváří jim metodické, odborné a informační zázemí;
2. zajišťuje finanční prostředky na celorepublikové aktivity a vedení účetnictví;
3. zabývá se vzdělávací a školicí činností a podporuje další vzdělávání zaměstnanců prostřednictvím kurzů, supervizí a školení;
4. vydává publikace, zpracovává materiály pro zaměstnance, rodiče i odborníky;
5. je garantem kvality poskytovaných služeb, shromažďuje a vydává připomínky k zákonům a předpisům v oblasti sociálních služeb;
6. prezentuje Společnost pro ranou péči v České republice i v zahraničí, pořádá akce pro veřejnost a navazuje a udržuje mezinárodní kontakty.

### 1.2.1 Zajištění kvality poskytovaných služeb

#### 1.2.1.1 Kvalita poskytovaných služeb

V roce 2016 jsme zaznamenali výsledky záměru z roku 2015, ve kterém jsme se rozhodli přiblížit skutečnou praktickou podobu služby rané péče pracovníkům Ministerstva práce a sociálních věcí (MPSV), krajských úřadů a magistrátů měst a obcí s rozšířenou působností. Zcela jednoznačným výsledkem této aktivity byla reakce MPSV na otevřenou diskusi o systému rané péče, která proběhla na červnovém setkání zástupců tří ministerstev a pracovníků rané péče v Poslanecké sněmovně. Na této diskusi zazněly pochybnosti, zda je proces a obsah poskytování rané péče transparentní, systémový a mezirezortně vyjasněný a zda jsou služby poskytovány dle objektivně nastavených pravidel a indikátorů kvality. MPSV na tyto pochybnosti zareagovalo prostřednictvím tiskové zprávy, ve které podpořilo zachování stávajícího systému rané péče v České republice.

„Nevidím důvod, proč zasahovat do věcí, které fungují na vysoké profesionální úrovni. Neuvážené změny by mohly mít velmi negativní a nevratné dopady na rodiny s postiženými dětmi,“ uvedla v tiskové zprávě náměstkyně ministryně pro řízení sekce sociální a rodinné politiky Zuzana Jentschke Stöcklová ke spekulacím o možných změnách v systému rané péče.

Změny v systému rané péče, zejména její možné vyjmutí ze zákona o sociálních službách, by ohrozily současný dlouhodobě budovaný systém, zvýšila by se nedostupnost služby, rozpadly se profesionální týmy poskytovatelů péče. Ve svém důsledku by rodiče dětí s postižením ztratili možnost využívat moderní a profesionální službu a omezila se jejich možnost fungovat v přirozeném prostředí. Návratem k čistě pedagogickému nebo medicínskému modelu rané péče by se tato oblast vrátila do desítky let zpátky a Česká republika se vyřadila ze společnosti vyspělých zemí, které výhod sociálního modelu rané péče využívají.

Společnost pro ranou péči se rovněž účastnila studie Nadačního fondu Avast – Analýza situace rané péče v České republice za rok 2015. Analýza vznikla v součinnosti s MPSV a zapojilo se do ní 40 poskytovatelů služby rané péče, 12 perinatologických center, 2 kraje a 7 obcí s rozšířenou působností. Data z analýzy jsou dostupná všem, kdo je mohou při své práci využít (<http://nadacnifond.avast.cz/analyza>). Poslouží tedy jako podklad pro zadavatele, donátory, státní a místní správu, vzdělávací instituce a klientské skupiny. Jedním z cílů bylo zjistit rozsah a dostupnost rané péče v Česku, možnosti podpory rodinám dětí s různými druhy postižení nebo ohrožení, zmapovat síť služeb a poskytovatelů, zejména pak slabá (případně bílá) místa v dostupnosti rané péče rodinám. V roce 2016 nadále probíhaly aktivity potřebné pro získání dat uplynulého roku.

Kvalita služby byla v rámci Společnosti pro ranou péči zajišťována metodikou kvality a na pracovištích metodikou kvality jednotlivých pracovišť.

#### Metodici kvality SPRP:

- Metodik kvality SPRP – Petra Hálková
- Metodik stimulace zraku SPRP – Petra Navrátilová

#### Metodici kvality pracovišť:

- Středisko rané péče SPRP Praha – Jitka Barlová, Blanka Švehlová
- Středisko rané péče SPRP Brno – Karla Němcová, Eva Hrachovinová
- Středisko rané péče SPRP České Budějovice – Jana Tušlová, Martina Papoušková
- Středisko rané péče SPRP Olomouc – Regionální centrum pro podporu a provázení rodin dětí se zrakovým a kombinovaným postižením – Tomáš Vyskočil, Petra Hálková

- Středisko rané péče SPRP Olomouc – Regionální centrum pro podporu a provázení rodin dětí s tělesným, mentálním a kombinovaným postižením – Pavla Matyášová, Lenka Šmerdová
- Středisko rané péče SPRP Ostrava – Vladimíra Salvetová

### Profesní požadavky na poradce rané péče

V oblasti zajištění vysoké profesionální úrovně a kvality služby rané péče usilujeme o kvalitní odborníky v přímé péči se zaměřením na specifika daných cílových skupin. Poradce rané péče tedy musí mít kvalitní znalosti speciální pedagogiky, ale taktéž širokou škálu poradenských dovedností. Je totiž nutné, aby poradce dokázal pracovat nejen s dítětem s postižením, ale i s celou rodinou, především s rodiči a také s jejími dalšími členy.

Absolvent vysokoškolského či vyššího odborného studia zaměřeného na sociální práci nebo speciální pedagogiku (často však ani zkušený pracovník, který působil v oblasti sociálních služeb, ale dosud nepracoval v rané péči) není po nástupu do střediska rané péče schopen s cílovou skupinou samostatně pracovat. Zpravidla je nutné, aby zaměstnavatel novému poradci rané péče poskytl několikaměsíční zaškolení v metodách práce a dalších potřebných oblastech a zajistil mu supervizní a intervizní podporu.

Péče o poradenské pracovníky, jejich profesní rozvoj a osobnostní stabilitu považujeme ve Společnosti pro ranou péči za zásadní.

### V průběhu roku se metodici podíleli na aktivitách vedoucích k zajištění profesionální kvality poskytovaných služeb, a to zejména:

- zaškolení nových poradců rané péče, práce pod supervizí metodiků;
- realizace tří metodických setkání na celorepublikové úrovni;
- spolupráce na přípravě a realizaci Semináře Společnosti pro ranou péči;
- realizace supervizí přímé práce v rámci regionálních pracovišť (každý poradce nejméně 2 supervize);
- realizace supervizí přímé práce na úrovni Společnosti pro ranou péči (18);
- realizace průběžného hodnocení služby – telefonáty s klienty (60);
- realizace hodnotících rozhovorů s klienty v závěru služby (79);
- realizace pravidelných odborných porad ke klientům (2x měsíčně 4 hodiny na pracoviště);
- absolvování workshopů na pracovištích zaměřených na plánování služby s rodiči, podpora profesního růstu poradců rané péče a posílení jejich reflexe a růstu;
- participace na přípravě a realizaci týmových supervizí pro jednotlivá pracoviště;
- vedení kazuistických seminářů pro další poskytovatele a cílená vzájemná spolupráce;
- spolupráce s krajskými úřady na tvorbě metodiky pro vykazování služby rané péče;
- zpracování návrhů a podkladů pro legislativní změny v sociálních službách.

### 1.2.1.2 Hodnocení spokojenosti klientů SPRP

Pro zajištění kvalitní služby pro rodiny je pro nás velmi důležité získat od rodičů zpětnou vazbu a další podněty. K tomu využíváme průběžné telefonické rozhovory s klienty během roku (zpětná vazba celkem od 60 rodin), hodnocení služby při jejím ukončení (zpětná vazba celkem od 79 rodin). Jednou za pět let probíhá šetření u všech klientů pomocí dotazníků pro rodiče (Evropský dotazník o spokojenosti klientů rané péče EurllyAid) a rok 2016 byl právě rokem zjišťování spokojenosti klientů (zpětná vazba od 178 rodin).

Informace získané prostřednictvím dotazníků konzultuje vedoucí/metodik na pracovišti osobně s klíčovým poradcem rané péče dané rodiny, dále na poradách či supervizích pracoviště. Výsledky slouží k formulaci doporučení směřujících ke zlepšení kvality služby a k propojení cílů uživatelů s cíli služby a pracoviště.

Při zjišťování zpětné vazby se zaměřujeme především na zmapování oblasti podpory rodiny a podpory vývoje dítěte. Zajímá nás zejména očekávání od služby na jejím začátku, přínos rané péče pro vývoj dítěte, přínos pro rodinu nebo vliv služby na kontakty rodiny se sociálním okolím. Rodiče se vyjadřovali také k frekvencím a obsahu konzultací, ke spokojenosti s poradcem rané péče, k možnosti podat stížnost a k ochraně jejich soukromí.

#### Slova některých rodin, které službu využívaly:

*„Potřebovala jsem pomoc, byla jsem v koncích.“ „Byla jsem v šoku ze situace.“ „Bylo náročné smířit se s diagnózou.“ „Chtěli jsme cokoliv, bylo to strašné.“*

*„Vítala jsem individuální plány, vtáhlo mě to do služby, nic mi nepřišlo zbytečné.“ „Co jsme potřebovali, bylo zapsáno v plánech a pracovali jsme na tom.“*

*„Hlavně komunikace, že se malá naučila mluvit, věří si, nestydí se, můžeme s ní mezi lidi.“ „Zlepšení pozornosti dcery, začala se dívat, zajímat, zlepšil se i pohyb.“ „Kdybyste k nám nedojžděli, dcera by nikdy neviděla, jak vidí teď. Měli jste zásadní vliv na rozvoj dcery.“*



„Už vím, jak na syna a jak být dobrý táta.“ „Větší trpělivost, větší prostor pro dítě.“ „Ponaučení pro mě, pochopila jsem, co syn potřebuje.“ „To, že jsme mohli něco dělat, že jsme jen nelítali po doktorech a nedostávali diagnózy.“ „Stmelilo mě to s dcerou.“

„Jsem silnější, vše jsem zvládla, hlavně se zapojila celá rodina.“ „Díky službě jsme si uvědomili, jak důležité je vytrvat, nevzdat to, ale také i to, že na to nemusíme být sami.“ „Seznámili jsme se s jinými rodinami ze služby.“

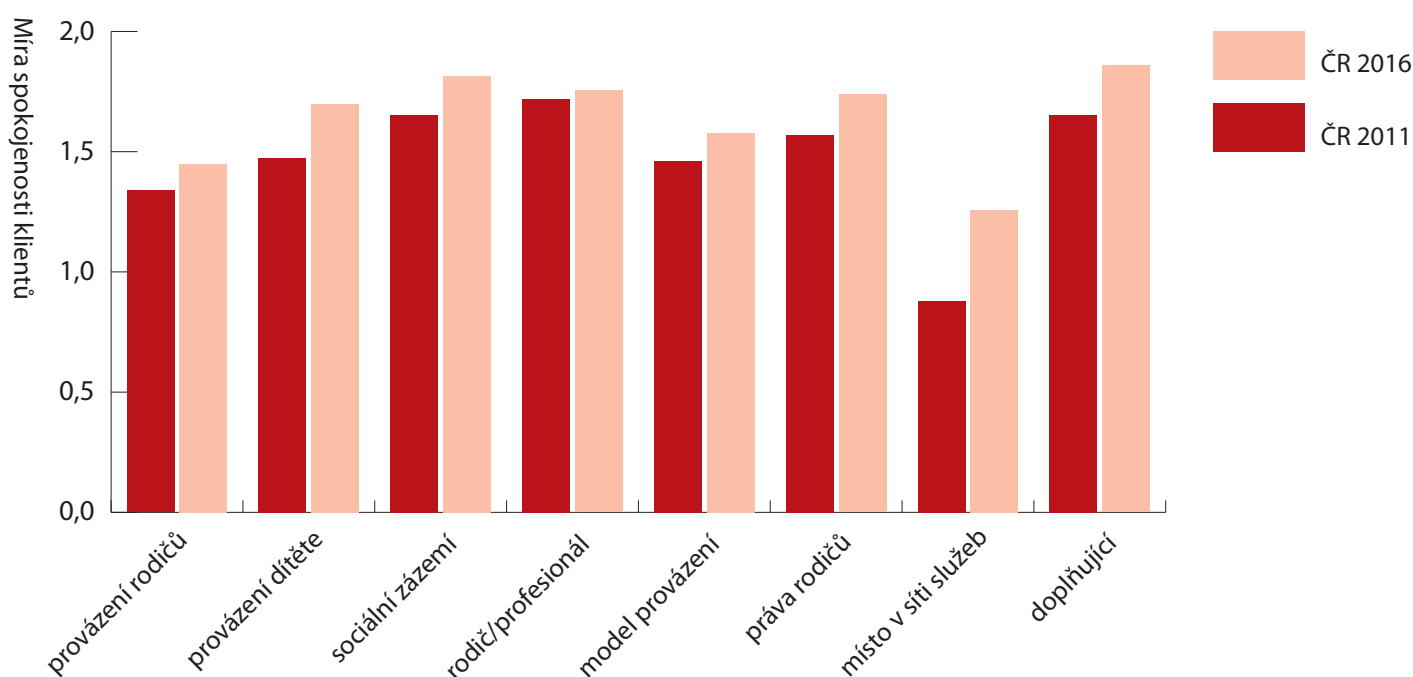
„Naše soukromí bylo ze strany rané péče chráněné, informace se objevovaly jen s naším souhlasem.“

„Hodnotím velice pozitivně laskavý přístup poradce k dětem, empatii a psychickou oporu rodičům.“ „Poradkyně u nás v rodině pomohla, svěřuji jí osobní věci, které se dají jen těžko sdílet s přáteli či širší rodinou.“

Výsledky výzkumu pomocí dotazníku EurllyAid potvrdily i to, že kvalita služby se oproti roku 2011 zlepšila – klienti jsou více spokojeni viz graf č. 1.

#### Graf č. 1 Spokojenost klientů se službou rané péče dle dotazníku EurllyAid

Děkujeme rodinám za ochotu podělit se s námi o své zkušenosti se systémem rané péče v České republice.



## 1.2.2 Program stimulace zraku

Střediska Společnosti pro ranou péči pro rodiny s dětmi se zrakovým a kombinovaným postižením nabízejí podporu zrakového vnímání prostřednictvím programu stimulace zraku. Motivací je snaha o co největší míru zapojení zraku dítěte a jeho vývoj. Speciálně vyškolený pracovník získává prostřednictvím funkčního vyšetření zraku dítěte obraz o jeho aktuálním využívání. Tyto informace předává rodičům a poradci rané péče. Zároveň nabízí praktické ukázky činností a pomůcky k další podpoře zrakových dovedností. Po celé období využívání služby rané péče poradce podporuje rodinu dalšími postupy, pomůckami a hračkami adekvátními k aktuálnímu vývoji zrakových funkcí. Cílem programu stimulace zraku je dosažení co největšího pokroku v oblasti vývoje zrakových dovedností dítěte, a tím také snížení rizika negativního dopadu zdravotního postižení na rodinu dítěte. Nedílnou součástí programu je instruktáž a komentář pro rodiče, a to k postupům práce s dítětem včetně ukázky a popisu práce s pomůckou.

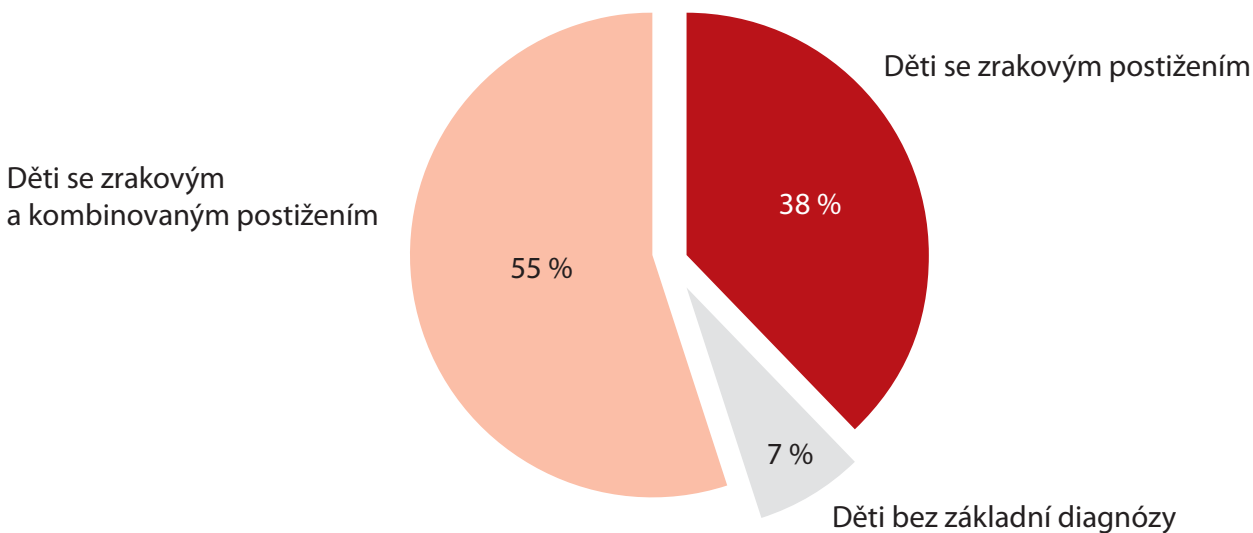
V rámci programu stimulace zraku jsou zjišťovány i potřebné statistické údaje. Již čtvrtým rokem probíhá sběr dat primárních zrakových diagnóz u dětí v péči středisek Společnosti pro ranou péči. Statistika je přehledem výskytu izolovaných zrakových diagnóz a přináší srovnání poměru dětí se zrakovým postižením, dětí se zrakovým a kombinovaným postižením a dětí s neurčenou diagnózou. S výslednými daty instruktorky stimulace zraku seznamují zvláště odborníky z řad očních lékařů, neurologů a pediatriů. Přehled zrakových diagnóz může zdravotníkům posloužit k lepší představě o dětech, kterým střediska rané péče pro děti se zrakovým postižením pomáhají.

Do sběru dat se zapojila všechna střediska Společnosti pro ranou péči (Praha, České Budějovice, Brno, Olomouc, Ostrava) a podílely se na něm poradkyně rané péče pod vedením instruktorek stimulace zraku.

Pro účely statistiky jsou děti v péči středisek SPRP rozděleny do tří skupin: děti se zrakovým postižením, děti se zrakovým a zároveň i kombinovaným postižením a poslední skupinu tvoří děti, které z různých důvodů zatím nemají stanovenou diagnózu (děti do 1 roku věku a děti, u kterých zatím není uzavřena diagnostika). U prvních dvou skupin je zjišťována primární zraková diagnóza.

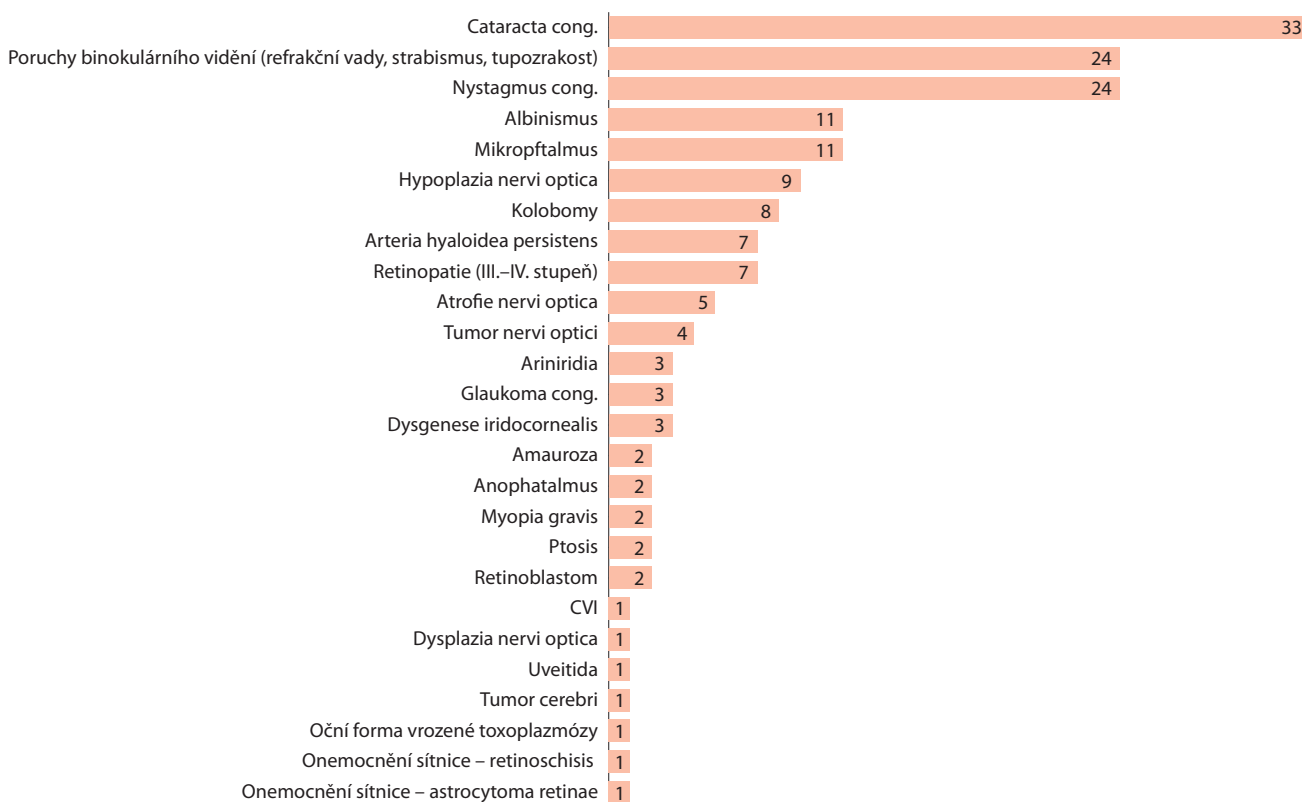
Graf č. 2 znázorňuje poměr dětí se zrakovým postižením, dětí se zrakovým a kombinovaným postižením a dětí bez primární diagnózy. V celkovém počtu 457 dětí převažuje skupina dětí se zrakovým a kombinovaným postižením. Tento poměr je za dobu sledování stejný, i když je patrný mírný nárůst dětí se zrakovým postižením.

**Graf č. 2** Klienti SPRP v roce 2016



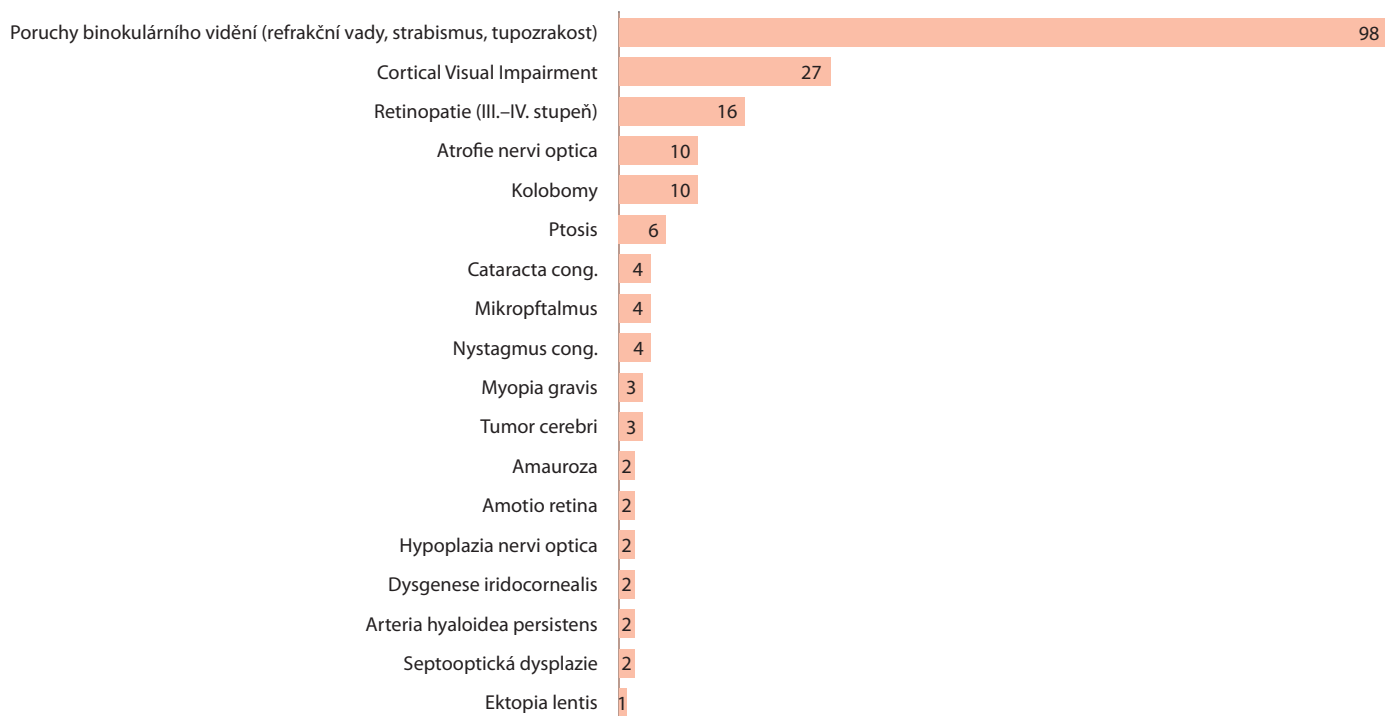
Graf č. 3 nabízí výčet zrakových diagnóz u dětí se zrakovým postižením, kterých bylo celkem 172. Největší skupinou diagnóz jsou stále vrozené katarakty. Opakovaně je pak druhou nejpočetnější skupinou vrozený nystagmus a poruchy binokulárního vidění.

**Graf č. 3** Zrakové diagnózy u dětí se zrakovým postižením



Graf č. 4 znázorňuje výčet zrakových diagnóz u dětí se zrakovým a kombinovaným postižením, kterých bylo celkem 247. Nejpočetnější skupinu tvoří děti s poruchou binokulárního vidění, druhou nejčastější je skupina dětí s diagnostikovaným centrálním postižením zraku a třetí v pořadí jsou děti s retinopatií nedonošených ve III. až IV. stupni.

**Graf č. 4** Zrakové diagnózy u dětí se zrakovým a kombinovaným postižením



## 1.3 Aktivity realizované v rámci SPRP

### 1.3.1 Kurz pro rodiny 2016

Kurz pro rodiny se uskutečnil ve dnech 29. 5. – 3. 6. 2016 a již tradičně se konal v hotelu Svratka v prostředí Českomoravské vrchoviny. Akce se zúčastnilo 15 klientských rodin, kterým se plně věnoval tým 13 poradkyň ze všech pracovišť SPRP, vedoucí, koordinátorky a také dvě externistky z olomouckého skautu. Projekt byl realizován za pomoci Nadačního fondu Českého rozhlasu ze sbírky Světluška ve výši 160 000 Kč a finančně se na něm podílelo i Ministerstvo zdravotnictví.

Pravidelný dopolední program byl ve znamení práce ve skupinkách. Byl zde prostor na předávání užitečných rad a podnětů pro stimulaci vývoje dětí, ale také na sdílení postřehů mezi rodinami vzájemně. S prázdnou neodjely ani poradkyně, které zde byly poprvé a měly příležitost učit se od svých profesně starších kolegyně. Sourozencům klientských dětí zabezpečovaly pestrý program dvě dobrovolnice ze skautu Olomouc.



**Ze závěrečných anonymních dotazníků cítíme několik pozitivních reakcí na akci:**

*„Vše z našich očekávání se splnilo, jsme nadmíru spokojeni.“*

*„Pobyt splnil očekávání – získali jsme důležité informace, jak pracovat s naším dítětem a jaké pomůcky je možné k tomu využít. Děkujeme za možnost účastnit se pobytu, za vaši péči a obětavost.“*

*„Cíle maximálně splněny, i očekávání, děti si vše užily a nechtějí domů.“*

*„Chceme vám, kteří jste se podíleli na pořádání kurzu, opravdu z celého srdce poděkovat, že jsme se mohli zúčastnit. Jde vidět, že máte svou práci rádi a děláte ji srdcem.“*

### 1.3.2 Seminář Společnosti pro ranou péči

Ve dnech 19. 9. – 21. 9. 2016 proběhl Seminář Společnosti pro ranou péči. Na akci se každý druhý rok setkávají poradkyně rané péče, koordinátoři sociálních služeb, vedoucí i koordinátoři finanční a hospodářské agendy, aby se společně nejen vzdělávali, ale i kulturně pobavili. Proto byl i tentokrát program velmi nabitý. Důležitým tématem semináře byli sourozenci dětí s postižením. I na ty při poskytování služby rané péče nezapomínáme. Dále jsme se zaměřili na problematiku sanace rodiny v obtížné životní situaci. Velmi přínosná byla i práce v malých skupinách na kazuistických případech z praxe rané péče a diskusní fórum k tématům metodiky služby. Poděkováním všem zaměstnancům byla společenská večeře a návštěva Divadla v Dlouhé. Společné setkání se všem moc líbilo a utužilo vzájemné vztahy napříč středisky.



### 1.3.3 S Perkins International prosazujeme zájmy dětí s postižením a jejich rodičů



Mnoha našimi aktivitami usilujeme o to, aby děti s postižením a jejich rodiny mohly v naší společnosti žít co nejběžnějším



způsobem života. Vzdělávání rodičů a zvyšování informovanosti veřejnosti o potřebách dětí s postižením, na které se zaměřuje projekt podpořený naším zahraničním partnerem – společností Perkins International, jsou jedny z nich. Projekt započatý v polovině roku 2016 potrvá do června 2017 a v jeho rámci organizujeme setkávání rodin na území 10 krajů republiky, věnujeme se vzdělávání rodičů a vzájemnému sdílení jejich zkušeností a organizujeme osvětové a informativní kampaně pro odbornou i laickou veřejnost. Děkujeme našim partnerům, že nám pomáhají měnit situaci rodin k lepšímu a prosazovat zájmy dětí i pečujících rodičů.



### 1.3.4 Týden rané péče

Devátý ročník osvětové kampaně Týden rané péče se konal v termínu 7. 11. – 13. 11. 2016 pod sloganem „Nikdy není příliš brzy“. Hlavním cílem bylo poukázat na důležitost včasného zahájení služby rané péče tak, aby se k rodinám dětí s postižením dostaly informace a podpora co nejdříve. Do kampaně se zapojilo 25 středisek rané péče z celé České republiky a jeden poskytovatel rané péče z Rakouska. Všichni účastníci se v průběhu kampaně snažili šířit informace o sociální službě raná péče jak mezi laickou veřejností, tak i směrem k odborníkům, jako jsou lékaři, psychologové, terapeuti nebo sociální pracovníci. Pouze za předpokladu dobré provázanosti různých organizací a informovanosti jednotlivých pracovníků je možné docílit snižování průměrného věku dítěte při nástupu do služby rané péče, a tím i efektivněji řešit životní situaci rodiny po zjištění postižení dítěte. Po celé republice jsme veřejnost oslovovali výstavami, divadelními představeními a charitativními koncerty, konaly se přednášky, semináře a kulaté stoly, kde se řešily aktuální otázky poskytování sociální služby rané péče. Jednotlivá střediska se zaměřila na depistáže ve svých regionech a seznámila s možnostmi rané péče lékaře, především pediatrie a neonatologie. Informace o rané péči zněly i z médií, proběhly rozhovory v celorepublikových i regionálních rádiích, vyšly novinové články. Týden rané péče 2016 byl kampaní s jednou z doposud nejširší nabídkou aktivit zapojených pracovišť. Společně tak přispíváme k naplnění každoročního motta kampaně „Domov je doma“, protože raná péče posiluje kompetence rodiny tak, aby byla schopna se postarat o dítě s postižením či závažným onemocněním doma a nebylo nutné využít ústavní výchovy.

### 1.3.5 Mikulášská sbírka

Služby Společnosti pro ranou péči jsou rodinám dětí s postižením poskytovány bezplatně. Získat dostatek financí na jejich zajištění není vždy úplně snadné. Společnosti pro ranou péči s tím již počtvrté pomohl i samotný Mikuláš. Respektive všichni, kdo se na chvíli sami stali Mikulášem a v rámci celorepublikové sbírky svým příspěvkem podpořili rodiny pečující o děti s postižením.

Sbírka byla zahájena v prosincovém čase, tentokrát ve čtvrtek 5. 12. 2016. Krajskými městy procházeli dobrovolníci s červenými, speciálně označenými čepicemi, vybaveni pokladničkami. Každý, kdo do pokladničky přispěl drobným finančním obnosem, byl odměněn perníčkem či drobným dárkem, který vytvořili lidé známí i neznámí s chutí pomáhat. Jeden z dáreků, a to 1 300 zlatých rybek, vytvořila paní Radmila Juříčková z Olomouce.



Sbírka pokračovala až do konce roku, pokladničky byly umístěny do obchodů a firem, finanční příspěvky byly zasílány i na sbírkový účet. Během sbírky bylo vybráno celkem 122 871 korun. Peníze budou využity na nákup speciálních pomůcek, výukových hraček a na realizaci rané péče. Všem dárcům děkujeme.

## 1.3.6 Do Ruska nejen za hokejem

V druhé polovině května 2016 se Společnost pro ranou péči zúčastnila mezinárodní konference na téma hluchoslepota v Moskvě. První den se sešli převážně akademici z vysokých škol a univerzit, z výzkumných pedagogických ústavů či jiných odborných institucí. Hlavním tématem bylo především vzdělávání budoucích odborníků pro podporu osob s duálním postižením, ale také úprava prostředí pro studenty s postižením, zajištění bezbariérovosti a rovného přístupu ke vzdělávání. Za Českou republiku prezentovala PaedDr. Zdeňka Šandorová, Ph.D., přístupnost budov Univerzity Pardubice. V dalších dvou dnech byla konference otevřena široké veřejnosti a účast byla hojná. Na 350 účastníků živě diskutovalo na přednáškách, seminářích i workshopech. Zastoupeni byli jak speciální pedagogové, sociální pracovníci, dobrovolníci, terapeuti, tak rodiče dětí s duálním postižením. Velký ohlas vzbudila prezentace PhDr. Jitky Barlové, Ph.D., ze Společnosti pro ranou péči, která představila model poskytování rané péče v České republice se zaměřením na komplexní podporu celé rodiny. Kromě přednášek naplněných informacemi bylo možno zhlédnout výstavu speciálních pomůcek a podpůrných technologií nebo navštívit některou z organizací pracujících s dětmi či dospělými s hluchoslepotou v Moskvě a jejím okolí. Velkým přínosem byla však i vzájemná pospolitost odborníků z více jak deseti různých zemí, sdílení zkušeností je vždy obohacující pro všechny zúčastněné.

## 1.4 Přehled hospodaření SPRP

### Přehled nákladů a výnosů SPRP

SPRP		v Kč
<b>Náklady celkem</b>		<b>2 050 506</b>
z toho	náklady na ranou péči	0
	náklady na rozvojové projekty	2 050 506
<b>Výnosy celkem</b>		<b>2 050 506</b>
	dotace měst a obcí	40 000
	nadace a nadační fondy	172 851
	prostředky poskytnuté z EU	0
	prostředky poskytnuté úřady práce	511 909
	ostatní výnosy	1 325 746
<b>Hospodářský výsledek</b>		<b>0</b>

### Donátoři:

#### Státní správa:

Ministerstvo zdravotnictví ČR

45 000 Kč

Úřad práce ČR

607 500 Kč

Magistrát hl. m. Prahy

40 000 Kč

#### Domácí nadace:

Nadační fond Českého rozhlasu, sbírka Světluška

Projekt Spolu 2016 – týdenní kurz pro rodiny je realizován

za pomoci Nadačního fondu Českého rozhlasu ze sbírky Světluška.

160 000 Kč

Nadace Hilton/Perkins

69 735 Kč

#### Soukromé osoby:

Jan Kare

10 500 Kč

Daniela Filipiová

6 000 Kč

Jiří Lábus

6 000 Kč

Spektra

5 000 Kč

Jan Čížek

1 800 Kč

Vladimír Tichý

1 236 Kč

Anna Čížková

1 200 Kč

Jana Tomková

1 000 Kč

Zuzana Zatloukalová

600 Kč

Tomáš Bartoš

500 Kč

**Veřejná sbírka**

122 871 Kč

#### Poděkování SPRP patří:

Rodině Sádlových, majitelům domu, v němž SPRP sídlí.

Firmě Euro - Agency za grafické zpracování výroční zprávy.

Firmě Durabo za vytištění výroční zprávy.

Mgr. Terezii Hradilkové, Mgr. Martině Dunděrové, Mgr. Kristině

Mezníkové



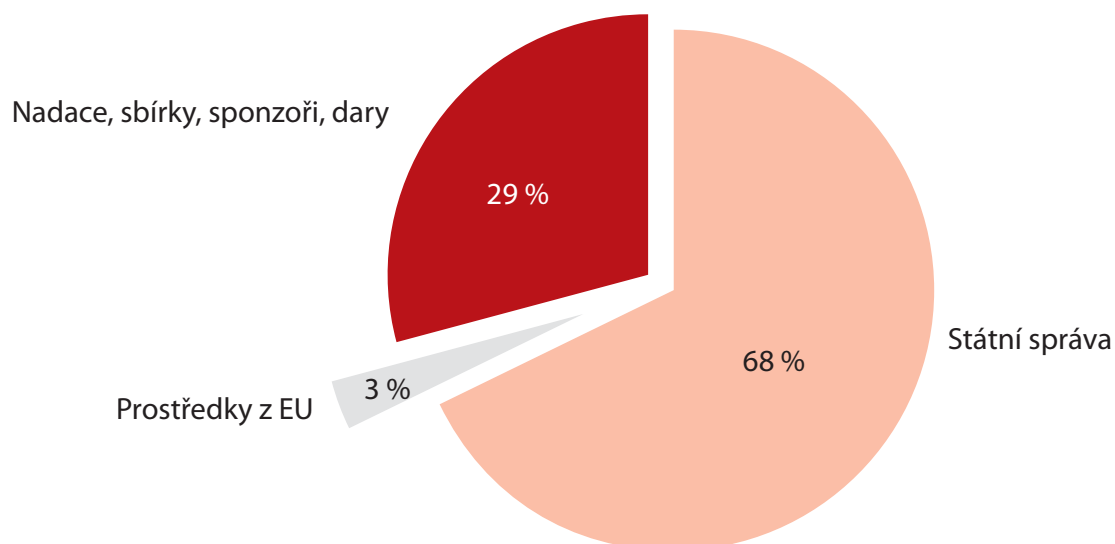
MINISTERSTVO ZDRAVOTNICTVÍ  
ČESKÉ REPUBLIKY

## KUMULOVANÁ ZPRÁVA O HOSPODAŘENÍ SPRP

Společnost pro ranou péči vede podvojně účetnictví v souladu se zákonem č. 563/1991 Sb., o účetnictví, v platném znění. Všechna pracoviště jsou účtována odděleně.

STRUKTURA NÁKLADŮ A VÝNOSŮ SPRP – kumulovaná za všechna pracoviště a střediska (částky v Kč):

		Brno	České Budějovice	Olomouc	Ostrava	Praha	SPRP	celkem	v %
<b>Výnosy celkem</b>		<b>5 282 190</b>	<b>4 170 242</b>	<b>9 783 332</b>	<b>4 085 289</b>	<b>2 661 517</b>	<b>2 050 506</b>	<b>28 033 076</b>	<b>100</b>
z toho	krajské dotace z prostředků MPSV	3 003 000	2 667 600	5 601 800	2 316 197	1 140 200	0	14 728 797	53
	krajské dotace	486 800	46 000	520 000	0	0	0	1 052 800	4
	dotace měst a obcí	683 356	176 000	656 000	713 766	288 900	40 000	2 558 022	9
	nadace a nadační fondy	901 371	1 134 944	1 471 781	811 318	1 031 169	172 851	5 523 434	20
	prostředky poskytnuté z EU	0	0	938 004	0	0	0	938 004	3
	prostředky poskytnuté úřady práce	0	0	154 246	0	0	511 909	666 155	2
	ostatní výnosy	207 663	145 698	441 501	244 008	201 248	1 325 746	2 565 864	9
<b>Náklady celkem</b>		<b>5 282 190</b>	<b>4 189 439</b>	<b>9 783 332</b>	<b>4 043 766</b>	<b>2 661 517</b>	<b>2 050 506</b>	<b>28 010 750</b>	<b>100</b>
z toho	náklady na ranou péči a SAS	4 378 844	4 189 439	9 364 884	3 632 848	2 314 700	0	23 880 715	85
	náklady na rozvojové projekty	903 346		418 448	410 918	346 817	2 050 506	4 130 035	15
<b>Hospodářský výsledek</b>		<b>0</b>	<b>-19 197</b>	<b>0</b>	<b>41 523</b>	<b>0</b>	<b>0</b>	<b>22 326</b>	



# 2 Služby poskytované prostřednictvím pracovišť SPRP

## 2.1 Přehled o klientech a službách

Společnost pro ranou péči v roce 2016 prostřednictvím svých pracovišť podpořila celkem 574 klientských rodin, z toho 458 rodin s dětmi se zrakovým a kombinovaným postižením, 116 rodin s dětmi s tělesným, mentálním a kombinovaným postižením a 29 rodin využívalo sociálně aktivizační službu.



Převážná většina služeb byla poskytována v terénu (v domácnostech rodin), doplňkové byly služby ambulanti.

K základním činnostem rané péče se standardně řadí:

- výchovné, vzdělávací a aktivizační činnosti: program stimulace zraku, zrakový trénink, podpora vývoje dítěte s těžkým zrakovým postižením;
- informování a vzdělávání: informování a vzdělávání rodičů/pečovatelů a zvyšování jejich kompetencí v péči o dítě;
- sociálně-terapeutické činnosti: zprostředkování a výměna zkušeností, instruktáže, pořádání setkání a kurzů pro rodiny, podpůrné programy pro matky, caremanagement;
- pomoc při uplatňování práv a oprávněných zájmů a při obstarávání osobních záležitostí: prosazování práv rodičů dětí s postižením a prosazování terénní služby jako práva na služby v přirozeném prostředí – podpora svépomocných aktivit, podpora začlenění do komunity, podpora spolupráce se zdravotními a vzdělávacími programy a institucemi ve prospěch komplexní péče o cílovou skupinu.



## Raná péče – přehled o klientech a činnostech

STŘEDISKO	Brno	České Budějovice	Olomouc Regionální centrum pro podporu a provázení rodin dětí se zrakovým a kombinovaným postižením	Olomouc Regionální centrum pro podporu a provázení rodin dětí s tělesným, mentálním a kombinovaným postižením	Ostrava	Praha	Celkem
Počet klientských rodin střediska v uplynulém roce	127	102	91	99	97	58	574
z toho dětí s kombinovaným postižením	66	42	57	28	54	35	282
z toho dětí s duálním postižením	7	2	1	0	5	3	18
z toho dětí v ústavním zařízení (ÚSP, kojenecký ústav, DD, DC)	0	0	0	0	2	0	2
z toho dětí zařazených do programu stimulace zraku	123	100	80	0	92	24	419
z toho z rozšířené cílové skupiny: děti s tělesným a mentálním postižením	0	0	0	71	0	17	88
Počet klientů, u kterých byla péče zahájena v roce 2016	28	38	21	25	22	15	150
Počet klientů, u kterých byla péče ukončena v roce 2016	15	22	24	18	21	18	118
Počet vstupních jednání se zájemci o službu	29	38	31	27	22	17	164
z toho přijatých	28	38	21	25	22	15	149
Počet konzultací s rodinou	650	597	612	632	442	291	3 224
z toho počet terénních konzultací	610	489	496	567	374	262	2 798
z toho počet ambulantních konzultací	0	48	0	0	5	0	53
z toho počet konzultací s odborníkem	3	2	32	43	23	10	113
z toho počet konzultací v zařízení	8	4	15	9	14	2	52
z toho počet funkčních vyšetření zraku a vyhodnocení psychomotorického vývoje	29	54	47	13	26	17	186

## SAS (sociálně aktivizační služba pro rodiny s dětmi) – přehled o klientech a činnostech

	Olomouc Regionální centrum pro podporu a provázení rodin dětí s tělesným, mentálním a kombinovaným postižením
Počet klientských rodin střediska v roce 2016	29
z toho dětí	51
z toho dětí s mentálním postižením	4
z toho dětí s kombinovaným postižením	0
z toho dětí s opožděným psychomotorickým vývojem	16
Počet klientů, u kterých byla péče zahájena v roce 2016	13
Počet klientů, u kterých byla péče ukončena v roce 2016	11
Počet vstupních jednání se zájemci o službu	13
z toho přijatých	13
Počet konzultací s rodinou	413
z toho počet terénních konzultací	273
z toho počet konzultací s dalším odborníkem	10
z toho počet ostatních konzultací v terénu (v MŠ apod.)	22
z toho počet ambulantních konzultací	77
z toho počet konzultací v ústavních zařízeních, kde je dítě umístěno	0
z toho počet doprovázení klienta k lékaři či do jiné instituce	30
z toho počet funkčních vyšetření zraku a vyhodnocení psychomotorického vývoje	1

## 2.2 Služby rané péče poskytované na území hl. m. Prahy, Středočeského kraje a Karlovarského kraje



**SPRP, z.s.**

Klimentská 2, 110 00 Praha 1

IČO: 67 36 36 10

Tel.: 224 826 858, mob.: 777 235 630

E-mail: centrum@ranapec.cz

www.ranapec.cz

**Vedoucí: PhDr. Jitka Barlová, Ph.D.**

PŘEHLED PRŮMĚRNÉHO POČTU ZAMĚSTNANCŮ PRACOVIŠTĚ A JEJICH PŘEPOČTENÝ STAV ZA ROK 2016

Pracoviště	Počet osob	Přečteno na úvazky	Rodičovská dovolená
Praha	6	3,8	0

KOMU JSOU NAŠE SLUŽBY URČENY:

- rodinám s dětmi se zrakovým a kombinovaným postižením od narození do 7 let a rodinám s dětmi s mentálním, tělesným a kombinovaným postižením od narození do 7 let
- rodinám s dětmi s ohroženým vývojem v důsledku nepříznivého zdravotního stavu od narození do 7 let

KDE NAŠE SLUŽBY POSKYTUJEME:

- na území hl. města Prahy, ve Středočeském kraji a Karlovarském kraji

SLOŽENÍ TÝMU PRACOVIŠTĚ V ROCE 2016:

Jitka Barlová, Marta Bedlánová, Blanka Švehlová, Lenka Klopová, Petra Navrátilová, Petra Hálková

V roce 2016 poskytlo pražské středisko službu rané péče rodinám šedesáti dětí s postižením, a to na území třech krajů. V Praze využívalo služby rané péče 23 rodin dětí se zrakovým a kombinovaným postižením, ve Středočeském kraji to bylo 18 rodin dětí se zrakovým a kombinovaným postižením a v Karlovarském kraji 17 rodin dětí s tělesným a mentálním postižením či ohroženým vývojem. Program pracoviště pro rok 2016 byl naplněn.

Podporu jsme rodinám poskytovali formou konzultací v domácím prostředí, kde probíhala i podpora vývoje dítěte včetně programu stimulace zraku, podpořeného z grantu Nadačního fondu Českého rozhlasu ze sbírky Světluška a grantu Nadace Leontinka. Kromě odborných konzultací, setkávání rodin a dalších aktivit jsme spolu s dalšími středisky zorganizovali týdenní kurz pro rodiny. V rámci pobytu se rodiče dozvěděli další informace, podněty a nápady, jak stimulovat vývoj dítěte v rámci každodenního života rodiny co neefektivněji.

Na konci roku jsme během kampaně Týden rané péče šířili osvětu ohledně poskytování rané péče. Veřejnosti jsme představili speciální pomůcky i metody práce s dětmi se zrakovým postižením programem „Jaké je to nevidět“ v kavárně Malý mnich. Informace o rané péči jsme šířili i za pomoci médií, rozhlasového vysílání a kampaně ve vlacích Českých drah.

Pracoviště SPRP Praha je místem pro praxi studentů vyšších odborných škol, vysokých škol a univerzit. Mnozí si po nasbíraných zkušenostech zvolí ranou péči jako téma závěrečných či diplomových prací.

Aby se informace o možné podpoře dostaly až k rodičům – potenciaálním klientům – včas, je nutná interdisciplinární propojenost s odborníky z dalších oborů. Proto jsme po celý rok také vyjížděli za lékaři, sociálními pracovníky, pedagogy poradenských zařízení i mateřských škol, abychom prohlubovali povědomí o sociální službě raná péče na území všech tří krajů.

Službu rané péče zajišťovaly: vedoucí pracoviště, dvě poradkyně rané péče, koordinátorka sociální služby, finanční koordinátorka, instruktorka stimulace zraku a metodička.

Do rodin jsme dojížděli díky podpoře Nadace Leontinka, která nám zapůjčila osobní automobil Škoda Fabia Combi.

Děkujeme za spolupráci všem odborníkům a spolupracovníkům, za finanční podporu všem dárcům.

#### Akce pro klienty:

- ☐ Kurz pro rodiny
- ☐ Setkání rodin

#### Akce pro veřejnost:

- ☐ Veletrh sociálních služeb – NGO Market – pořádaný Nadací Forum 2000
- ☐ Den otevřených dveří v rámci kampaně Týden rané péče
- ☐ Seminář „Jaké je to nevidět“ v kavárně Malý mnich
- ☐ Mikulášská sbírka
- ☐ Jóga potmě, Studio Yoon

#### Akce pro odborníky:

- ☐ Seminář „Raná péče pro lékaře a zdravotnický personál“, NH Hospital, a. s. (provozovatel nemocnice Hořovice)
- ☐ Den otevřených dveří pro odbornou veřejnost v rámci kampaně Týden rané péče
- ☐ Přednesení příspěvků na odborném semináři SPRP v Praze

#### PŘEHLED NÁKLADŮ A VÝNOSŮ PRACOVIŠTĚ PRAHA

Pracoviště Praha		v Kč
<b>Náklady celkem</b>		<b>2 661 517</b>
z toho	náklady na ranou péči	2 314 700
	náklady na rozvojové projekty	346 817
<b>Výnosy celkem</b>		<b>2 661 517</b>
z toho	krajské dotace z prostředků MPSV	1 140 200
	krajské dotace	0
	dotace měst a obcí	288 900
	nadace a nadační fondy	1 031 169
	ostatní výnosy	201 248
<b>Hospodářský výsledek</b>		<b>0</b>

#### Donátoři:

##### Státní správa:

Středočeský kraj	379 600 Kč	Bystřice	5 000 Kč
hl. m. Praha	323 000 Kč	Luby	5 000 Kč
Karlovarský kraj	394 200 Kč		
Středočeský humanitární fond – dotace na období 2015–2016	288 000 Kč	<b>Obce:</b>	
		Postřížín	10 000 Kč

##### Městské části:

Praha 1	20 000 Kč
Praha 4	20 000 Kč
Praha 17	15 000 Kč
Praha 18	12 900 Kč
Praha 6	10 000 Kč
Praha 12	10 000 Kč

##### Města:

hl. m. Praha	98 000 Kč
Mnichovo Hradiště	35 000 Kč
statutární město Karlovy Vary	10 000 Kč
Milovice	10 000 Kč
Roztoky	10 000 Kč
Ostrov	9 000 Kč
Sokolov	9 000 Kč

##### Nadace:

<b>Nadační fond Českého rozhlasu, sbírka Světluška</b>	
Projekt „Lépe vidět svět“ je realizován za pomoci Nadačního fondu Českého rozhlasu ze sbírky Světluška.	270 000 Kč
<b>Nadace rozvoje občanské společnosti</b>	
Projekt „Můžeme dát víc“ je podpořen Nadací rozvoje občanské společnosti z prostředků VELUX Foundations.	699 292 Kč
<b>Nadace Leontinka</b>	
Projekt „Domov je doma“	150 000 Kč
Nadační příspěvek	125 000 Kč
Nadační příspěvek na pomůcku Upsee Kit	12 560 Kč
Děkujeme Nadaci Leontinka za dlouhodobé zapůjčení osobního automobilu a za nový kávovar.	
<b>Nadace Agrofert</b>	
Dotace na období 2015–2016	100 000 Kč

### **Firmy:**

Pole Heaven, s. r. o.  
Simply5, s. r. o.

### **Soukromé osoby:**

Petr Koběřský  
Aleš Kreml  
Matouš Hora  
Petr Potěra  
Eva Procházková  
Daniel Sittek  
Jan Málek  
Monika Maxiánová  
Kamila Zdeňková  
Helena Langšádlová  
Ondřej Koblih  
Klára a Luboš Pirklovi  
Jan Šebetovský  
Michaela Voráčková  
Monika Kuchtíková  
Zuzana Stelzerová  
Adam Zacha  
Radek Vokáč  
Petr Gřeš  
Dalibor Vytlačil  
Alexandra Hurtová  
Michal Dobiáš

2 000 Kč  
1 500 Kč

### **Za spolupráci děkujeme:**

Terezii Hradilkové, Petře Navrátilové, Petře Hálkové, Lucii Dobešové,  
Renatě Čerňanské, Denise Creasy, Miroslavu Polákovi

### **Dále děkujeme**

20 000 Kč Heleně Langšádlové – za podporu rané péče  
20 000 Kč Jaroslavovi Slanému – za podporu rané péče  
12 000 Kč Janu Janotovi – za podporu rané péče  
12 000 Kč Vavřinci Hradilkovi – za podporu rané péče  
10 000 Kč Českému rozhlasu, stanici Radiožurnál – za rozhovor Jitky Barlové  
v pořadu Host Radiožurnálu  
6 000 Kč časopisu NAŠE RODINA s. r. o. – za mediální partnerství  
5 000 Kč časopisu Můžeš, Nadace Charty 77 – za propagaci  
5 000 Kč reklamní agentuře CRS, a. s., především Martině Hyndrákové  
za spolupráci  
3 600 Kč Rádiu Proglas s. r. o. – za rozhovor o rané péči  
3 333 Kč Spolku Země, z. s. – za 20 ks pomůcky Nanoušovy lumpárny  
3 000 Kč AUDIO PARTNER, s. r. o. (provozovatel webu Kytary.cz) –  
2 700 Kč za věcný dar – hudební nástroje  
2 625 Kč Kavárně Malý mnich, s. r. o., v Mníšku pod Brdy – za poskytnutí  
2 600 Kč prostor pro akci SPRP  
2 400 Kč Kavárně Choco Café – za poskytnutí prostor a občerstvení pro  
2 400 Kč setkání rodičů  
2 340 Kč Hummer Centrum, s. r. o. – za péči o auta  
2 160 Kč Michaela Voráčkové a Studiu Yoon za uspořádání akce pro veřejnost  
2 000 Kč Jóga potmě  
2 000 Kč  
1 200 Kč Stadler Praha, s. r. o., Czech Republic – věcný dar (kuchyňka)



**Středočeský kraj**



Karlovy VARY°



## 2.3 Středisko rané péče SPRP Brno



Nerudova 7, 602 00 Brno  
IČO: 75 09 49 24  
Tel.: 541 236 743, mob.: 777 234 034  
E-mail: brno@ranapece.cz  
www.ranapece.cz

DETAŠOVANÉ PRACOVISŤE PRO KRAJ VYSOČINA  
Dolní 165/1, 591 01 Žďár nad Sázavou  
Tel.: 774 240 234  
E-mail: vysocina@ranapece.cz  
www.ranapece.cz

Vedoucí: Mgr. Karla Němcová

PŘEHLED PRŮMĚRNÉHO POČTU ZAMĚSTNANCŮ PRACOVISŤE A JEJICH PŘEPOČTENÝ STAV ZA ROK 2016

Pracoviště	Počet osob	Přečteno na úvazky	Rodičovská dovolená
Brno	10	7,9	2

KOMU JSOU NAŠE SLUŽBY URČENY:

- rodina (rodiče či pečující osoba) s dítětem se zrakovým postižením ve věku od narození do 7 let
- rodina (rodiče či pečující osoba) s dítětem se zrakovým postižením v kombinaci s dalším zdravotním postižením ve věku od narození do 7 let
- rodina (rodiče či pečující osoba) s dítětem s ohroženým vývojem v oblasti zrakového vnímání v důsledku nepříznivého zdravotního stavu ve věku od narození do 7 let

KDE NAŠE SLUŽBY POSKYTUJEME:

- Jihomoravský kraj
- Kraj Vysočina (obce s rozšířenou působností: Jihlava, Náměšť nad Oslavou, Třebíč, Velké Meziříčí, Bystřice nad Pernštejnem, Moravské Budějovice, Telč, Žďár nad Sázavou, Nové Město na Moravě, Havlíčkův Brod, Světlá nad Sázavou)
- Zlínský kraj (obce s rozšířenou působností: Zlín, Uherské Hradiště, Uherský Brod, Luhačovice, Valašské Klobouky)

SLOŽENÍ TÝMU PRACOVISŤE V ROCE 2016:

Karla Němcová, Silvie Slámová, Lucie Richtrová, Jarmila Janáčková, Kristýna Holubová, Zuzana Chramostová, Petra Kuželová, Eva Hrachovinová, Marie Kejkíková, Lucie Špuláková, Kateřina Polanková

**Naším cílem v roce 2016 bylo:**

- poskytovat sociální službu uživatelům cílové skupiny v daném regionu, a to v kvalitě odpovídající pravidlům sociálních služeb a SPRP,
- zajistit finanční prostředky a prostředky na zajištění a poskytování služby v potřebné kvalitě,
- informovat odbornou veřejnost o potřebnosti rané péče.

Tyto cíle se nám podařilo naplnit.

Poskytovali jsme pravidelné konzultace v domácím prostředí klientů, v rámci těchto konzultací byla prováděna podpora rodiny a podpora vývoje dítěte, včetně stimulace zraku. S každou klientskou rodinou jsme pracovali na základě individuálních požadavků a potřeb. Podpořili jsme celkem 127 rodin, dojížděli jsme do 53 obcí v Jihomoravském kraji, do 15 obcí v Kraji Vysočina a do 8 obcí ve Zlínském kraji. Kapacita pracoviště v tomto roce byla 130 klientských rodin. Celkem jsme zorganizovali





6 společných setkání s klientskými rodinami. Brněnské pracoviště realizovalo společně s ostatními středisky SPRP týdenní kurz pro rodiny, který byl zaměřen na intenzivní každodenní práci s dítětem a podporu rodiny. Díky podpoře Jihomoravského kraje jsme uskutečnili podzimní víkendový pobyt pro 10 klientských rodin.

Přestože raná péče existuje již 26 let, stále je třeba informovat odbornou i laickou veřejnost o této preventivní sociální službě. V letošním roce jsme se zaměřili na informovanost lékařů, naším cílem je, aby každý rodič po sdělení nepříjemné zprávy o zdravotním stavu dítěte byl informován o existenci služby rané péče, která rodinám s dětmi s postižením pomáhá vyrovnat se s touto nečekanou životní situací. Veřejnost jsme o rané péči informovali v rámci Týdne rané péče, účasti na dnech sociálních služeb a uspořádáním výstav.

Kvalita poskytované služby byla v roce 2016 zkontrolována inspekcí sociálních služeb MPSV, kterou jsme prošli bez nápravných opatření.

Poděkování patří všem pracovnícům střediska za velmi pečlivou, nelehkou a profesionální práci, kterou pro klientské rodiny odvádějí, a za účast na všech osvětových akcích, které pracoviště v průběhu roku realizovalo.

Finanční prostředky na realizaci podpory rodin dětí s postižením byly v roce 2016 získány díky státním dotacím, nadacím, sponzorům a drobným dárcům. V měsíci prosinci jsme uspořádali 4. ročník Mikulášské sbírky s celkovým výtěžkem 33 996 Kč. V rodinách jsme prováděli zrakovou stimulaci díky projektu „Zraková stimulace – světlo pro rodinu“, který byl realizován s pomocí příspěvku **Nadačního fondu Českého rozhlasu ze sbírky Světluška**. Do rodin jsme dojížděli díky podpoře **Nadace Leontinka**, která nám zapůjčila osobní automobil Škoda Fabia, spolupodílela se na zakoupení dvou nových vozů a finančně podpořila chod pracoviště. Z prostředků sbírkového projektu **Pomozte dětem** jsme realizovali dva projekty, a to „Já chci...“, který byl zaměřen na podporu komunikace u dětí s kombinovaným postižením, a projekt „Mám bráchu, ségru“ zacílený na podporu sourozenců dětí s postižením.

Středisko v letošním roce hospodařilo s celkovou částkou 5 282 190 Kč, která byla v celé výši využita ve prospěch rodin dětí s postižením.

**Děkujeme za spolupráci v roce 2016 všem odborníkům, spolupracovníkům a za finanční podporu všem dárcům, nadacím a sponzorům.**

#### **Akce pro klienty:**

- Klub rodičů na téma tvoření ve středisku
- Klub rodičů – Noc snů
- Klub rodičů – hipoterapie + grilování
- Klub rodičů – setkání s psychologkou na téma sourozenci

- ❑ Představení „Ušatá pohádka“ v divadle Radost
- ❑ Klub rodičů – mikulášská besídka
- ❑ Víkendový pobyt pro rodiny – hotel Panorama

#### **Akce pro veřejnost:**

- ❑ Výstava o středisku – Muzeum Vysočiny Jihlava
- ❑ Zážitekové aktivity pro mateřské školy v Muzeu Vysočiny v Jihlavě
- ❑ Přednáška pro studenty Střední zdravotnické školy a VOŠ Žďár nad Sázavou
- ❑ Jarmark neziskovek v rámci festivalu „Jeden svět“
- ❑ Výstava o středisku – Dětská nemocnice Brno
- ❑ Účast na Muzejní noci v Technickém muzeu Brno
- ❑ Prezentační stánek na „Dobrý den, Kociánko“
- ❑ Festival sociálních služeb regionu Žďár nad Sázavou
- ❑ Účast na Noci vědců v Technickém muzeu Brno
- ❑ Vernisáž a výstava SRP Brno a SRP České Budějovice – Krajský úřad Kraje Vysočina v Jihlavě
- ❑ Přednáška pro studenty sociální práce Fakulty sociálních studií Masarykovy univerzity
- ❑ Přednáška pro studenty Pedagogické fakulty Masarykovy univerzity se specializací více vad
- ❑ Den otevřených dveří ve Středisku s návštěvou PhDr. Josefa Smýkala
- ❑ „Nevidím, a přesto mi chutná“ – zážitková kavárna ve Fresh Freaks Bistru
- ❑ „Nevidím, a přesto mi chutná“ – zážitková kavárna v kavárně U bílé kočky a černého psa ve Žďaru nad Sázavou
- ❑ Zážiteková kavárna v Royal Café v Jihlavě
- ❑ Vánoční jarmark firmy Redhat
- ❑ Jarmark neziskovek pořádaný Turistickým informačním centrem města Brna

#### **Akce pro studenty:**

- ❑ Přednáška pro oční a rehabilitační oddělení Dětské nemocnice Brno
- ❑ Depistáž na oddělení sociálně-právní ochrany dětí Jihlava
- ❑ Depistáž u pediatriů a očních lékařů v Jihlavě, v Moravských Budějovicích
- ❑ Seminář pro pediatriu Brno, Brno-venkov, Vyškov, Hodonínsko, Břeclavsko



PŘEHLED NÁKLADŮ A VÝNOSŮ STŘEDISKA RANÉ PÉČE SPRP BRNO

Středisko rané péče SPRP Brno		v Kč
<b>Náklady celkem</b>		<b>5 282 190</b>
z toho	náklady na ranou péči	4 378 844
	náklady na rozvojové projekty	903 346
<b>Výnosy celkem</b>		<b>5 282 190</b>
z toho	krajské dotace z prostředků MPSV	3 003 000
	krajské dotace	486 800
	dotace měst a obcí	683 356
	nadace a nadační fondy	901 371
	ostatní výnosy	207 663
<b>Hospodářský výsledek</b>		<b>0</b>

**Donátoři:**

**Státní správa:**

Ministerstvo práce a sociálních věcí prostřednictvím Krajského úřadu Jihomoravského kraje	2 334 500 Kč
Krajského úřadu Kraje Vysočina	575 000 Kč
Krajského úřadu Zlínského kraje	93 500 Kč

**Krajské dotace:**

Krajský úřad Jihomoravského kraje	106 000 Kč
Krajský úřad Jihomoravského kraje – individuální projekt „Společně to zvládneme“	90 000 Kč
Krajský úřad kraje Vysočina	80 000 Kč
Krajský úřad kraje Vysočina – finanční podpora z Fondu Vysočiny na projekt „Jezdíme k rodinám“	194 800 Kč
Krajský úřad Zlínského kraje	16 000 Kč

**Města:**

Statutární město Brno	484 000 Kč
Statutární město Jihlava	10 000 Kč
Blansko	8 000 Kč
Bzenec	3 000 Kč
Bystřice nad Perštejnem	5 000 Kč
Hustopeče	16 000 Kč
Ivanovice na Hané	5 000 Kč
Ivančice	8 000 Kč
Kyjov	10 322 Kč
Letovice	8 000 Kč
Náměšť nad Oslavou	1 000 Kč
Oslavany	5 000 Kč
Pohořelice	5 166 Kč
Polná	4 000 Kč
Slavičín	2 000 Kč
Šlapanice	5 166 Kč
Tišnov	30 996 Kč
Veselí nad Moravou	6 874 Kč
Znojmo	12 000 Kč
Židlochovice	24 000 Kč

**Městysy:**

Křtiny	5 000 Kč
Luka nad Jihlavou	4 000 Kč
Strážek	2 000 Kč

**Obce:**

Běleč	8 000 Kč
Blažovice	8 000 Kč
Hajany	8 000 Kč
Hevlín	8 000 Kč
Josefov	5 166 Kč
Mokrá-Horákov	5 000 Kč
Novosedly	8 000 Kč
Rohatec	5 166 Kč
Třebelovice	4 000 Kč
Zastávka	10 500 Kč

**Nadace:**

**Nadace Leontinka**

– dlouhodobé zapůjčení osobního automobilu Škoda Fabia  
– nadační příspěvek na podporu vývoje dítěte se zrakovým  
a kombinovaným postižením 275 000 Kč

**Nadační fond Českého rozhlasu ze sbírky Světluška**

Projekt „Světlo pro rodinu – zraková stimulace“ je realizován  
za pomoci Nadačního fondu Českého rozhlasu  
ze sbírky Světluška. 370 000 Kč

Ze sbírky **Pomozte dětem** organizované Českou televizí  
a Nadací rozvoje občanské společnosti byly financovány projekty:  
Sbírkový projekt "Já chci!" realizace v období 2015–2016 284 622 Kč  
Sbírkový projekt „Mám bráchu, ségru...“ realizace v období  
2016–2017 268 504 Kč

**Firmy:**

Daikin Device Czech Republic	12 160 Kč
Dětská ordinace – Javory, s. r. o.	10 000 Kč
Oční studio Aleš Žejdl, s. r. o.	10 000 Kč
BAUSTUDIO, s. r. o.	10 000 Kč
Fresh Freaks Bistro, s. r. o.	3 600 Kč
ERA Média, s. r. o.	1 750 Kč
Český filharmonický sbor Brno – volné vstupenky na adventní koncert pro klientské rodiny	
Divadlo Radost – představení pro klientské rodiny	
BILLA – mikulášské balíčky pro klientské rodiny	



Balldesingn – dar sady svítících koulí

MARIS FOTO – 2 poukázky na rodinné focení pro klientské rodiny

SENSA SHOP – poukázka na nákup v e-shopu v hodnotě 1 500 Kč pro klientské rodiny

VIDA! Science centrum – 100 ks dětských lístků + 3 rodinné vstupné do VIDY

Odborné učiliště a praktická škola Lomená – napečení 100 kusů perníčků na Mikulášskou sbírku

#### **Individuální dárci:**

Eva Beránková, Kateřina Odložilíková, Milada Sládečková, Zdeněk Doležel

#### **Za spolupráci na realizaci služby děkujeme:**

Ing. Jana Blatná, Mgr. Kateřina Polanková, Ing. Michal Březina, Petra Hálková, Dis., Petra Navrátilová, Dis., PhDr. Ing. Karel Hájek, Ph.D., Daniela Nykodýmová, Kristina Mezníková, Marie Stránská, Tomáš Čáda, Martina Cholastová, paní Cinerová, Hana Bastlová, Mgr. Lucie Strachotová

#### **Za umístění sbírkových pokladniček děkujeme:**

Potraviny, maso Čaňkovi; REMA UH; Aqua Club ORCA; Spirála zdraví a harmonie; Ladies Gym; bio bistro Spirála; bistro Fresh Freaks; Oční studio Aleš Žejdl Brno a Hodonín; Kabinet Toma Holiče; Oční optika Křepela; Technické muzeum Brno; Café Flexaret; Brána ke zdraví; BILLA; MAMI BABY; Elite Gym; Muzeum města Brna – hrad Špilberk



## 2.4 Středisko rané péče SPRP České Budějovice



Kněžská 8, 370 01 České Budějovice  
IČO: 75 09 49 75  
Tel.: 385 520 088, mob.: 777 234 032  
E-mail: budejovice@ranapece.cz  
www.ranapece.cz

Vedoucí: Mgr. Jana Tušlová

PŘEHLED PRŮMĚRNÉHO POČTU ZAMĚSTNANCŮ PRACOVISŤE A JEJICH PŘEPOČTENÝ STAV ZA ROK 2016

Pracoviště	Počet osob	Přečteno na úvazky	Rodičovská dovolená
České Budějovice	7	5,85	2

KOMU JSOU NAŠE SLUŽBY URČENY:

- rodinám s dětmi se zrakovým a kombinovaným postižením od narození do 7 let
- rodinám s dětmi s ohroženým vývojem v důsledku nepříznivého zdravotního stavu od narození do 7 let

KDE NAŠE SLUŽBY POSKYTUJEME:

- na území Jihočeského kraje, Kraje Vysočina (okresy Pelhřimov a Havlíčkův Brod)

SLOŽENÍ TÝMU PRACOVISŤE V ROCE 2016:

Jana Tušlová, Martina Papoušková, Kateřina Doskočilová, Klára Gregorová, Kateřina Urbanová, Hana Janurová, Hana Trajerová

Středisko rané péče SPRP České Budějovice poskytovalo v roce 2016 služby rodinám dětí se zrakovým a kombinovaným postižením v celém Jihočeském kraji a části Kraje Vysočina (okresy Havlíčkův Brod a Pelhřimov). Středisko se začalo intenzivně věnovat cílové skupině dětí s ohroženým vývojem z hlediska zrakového vnímání. Jde o děti extrémně nezralé, s nízkou porodní váhou a zdravotními potížemi po porodu, sledované specialisty (neurolog, oftalmolog apod.). Umožnila nám to spolupráce s neonatologickým oddělením Nemocnice v Českých Budějovicích, kde jsou rodiny informovány o rané péči a žádají o službu na základě doporučení zdravotníků. Rodiny často přicházejí před řádným termínem porodu, s dětmi ve věku do 3 měsíců. Raná péče tak může skutečně fungovat jako preventivní sociální služba a rychle reagovat na potřeby dětí i rodičů. Za vstřícný přístup k mezioborové spolupráci děkujeme celému týmu neonatologie, zejména primá-





ři MUDr. Milanu Hanzlovi, a za vynikající informování rodin paní Evě Führerové, která je provází pobytem na oddělení. Z 38 nových uživatelů služby přišlo 18 dětí ihned po propuštění z nemocnice. Dosáhli jsme tak snížení věku dětí při vstupu do služby. Včasné informování rodin podpořil projekt „Poznat svět kolem sebe“ financovaný Nadací rozvoje občanské společnosti ze sbírky Pomozte dětem.

Program stimulace zraku využívalo 100 dětí. Dlouhodobě je podporován Nadačním fondem Českého rozhlasu ze sbírky Světluška. K jeho zkvalitnění se podařilo zakoupit speciální pomůcky z americké organizace American Printing House for the Blind. Na diagnostiku dětí se zrakovým postižením a odborné konzultace s instruktorkou stimulace zraku byl zaměřen projekt „Pomáháme vidět“, podpořený Nadací rozvoje občanské společnosti z prostředků VELUX Foundations.

K dalším aktivitám střediska v roce 2016 patřila setkání rodin, víkendový kurz pro celé rodiny, spolupráce s dalšími odborníky, kteří nejsou členy našeho týmu (psycholog, rodinný terapeut, optometrista apod.), spolupráce s dalšími poskytovateli rané péče přímo v rodinách nebo prostřednictvím společných kazuistických seminářů, prezentování služby na odborných konferencích i na akcích pro veřejnost. Tradičně jsme se zapojili do celorepublikové informační kampaně Týden rané péče a do Mikulášské sbírky Společnosti pro ranou péči.

75 % služeb bylo poskytováno rodinám přímo v domácím prostředí. Nezbytným prostředkem pro zajištění služby jsou osobní automobily. Díky Nadaci Leontinka, která hradí měsíční splátky úvěru našeho třetího služebního vozu, můžeme plánovat konzultace v rodinách v potřebné frekvenci. Děkujeme i za to, že financováním provozních nákladů pracoviště zajišťuje potřebné zázemí pro poskytování služby.

**Celému pracovnímu týmu střediska patří poděkování nejen za profesionalitu a partnerský přístup ke klientům, ale i za pohodu a dobrou náladu na pracovišti. Náš dík patří i všem dalším nejmenovaným spolupracujícím odborníkům, donátorům, příznivcům a dobrovolníkům, kteří se zasazují o zlepšení kvality života dětí s postižením a jejich rodin a jejichž spolupráce si velmi vážíme.**

**Zvláštní poděkování:** panu Ivo Šmoldasovi, Michaele Kuklové a Veronice Nové za benefiční představení Liga proti nevěře, jehož výtěžek byl věnován českobudějovickému středisku.

#### **Akce pro klienty:**

- Víkendový kurz pro rodiny, Putim
- Odborný seminář pro rodiče na téma „Možnosti vzdělávání dětí s těžkým zrakovým postižením“
- Kurz SPRP pro celé rodiny, Svratka
- Předvánoční setkání rodin: Mikuláš a Divadlo Máma a Táta

#### **Akce pro veřejnost:**

- Benefiční divadlo – Liga proti nevěře
- Seminář v Mateřském centru v Kaplici pro rodiče a děti „Malé dítě a rozvoj zraku“
- Prezentace služby na RunTour v Českých Budějovicích
- Prezentace služby na Mattoni 1/2Maratonu České Budějovice
- Prezentace služby na benefičních střeleckých závodech KVZ Vltava Týn nad Vltavou, benefice

- ❑ Společenský večer pro příznivce rané péče
- ❑ Výstava Vidět s úsměvem, Úřad práce Prachatice
- ❑ Kafe jinak: zážitkové odpoledne v Caffè Bar Klid, Tábor
- ❑ Den otevřených dveří
- ❑ Mikulášská sbírka
- ❑ Výstava Vidět s úsměvem a vernisáž, Krajský úřad Kraje Vysočina, Jihlava
- ❑ Prezentace služby pro sociální komisi města České Budějovice

#### Akce pro odborníky:

- ❑ Kazuistický seminář pro poskytovatele rané péče „Nestandardní situace na konzultacích“
- ❑ Kazuistický seminář „Otázka sourozenců: míra zapojení do péče o dítě s postižením, sourozenecké vztahy apod.“
- ❑ Kazuistický seminář „Úmrtí dítěte v rodině, sdílení zkušeností“
- ❑ Aktivní příspěvek a informační stánek na XXV. celostátní konferenci ošetřovatelských profesí, pracujících v péči o novorozence, 12. – 13. 5. 2016, České Budějovice
- ❑ Aktivní příspěvek na 39. Strakonickém očním semináři pod záštitou Centra péče o zrak

#### Akce pro studenty:

- ❑ Zážitkový seminář pro studenty Zdravotně sociální fakulty Jihočeské univerzity



#### PŘEHLED NÁKLADŮ A VÝNOSŮ STŘEDISKA RANÉ PÉČE SPRP ČESKÉ BUDĚJOVICE

Středisko rané péče SPRP České Budějovice		v Kč
<b>Náklady celkem</b>		<b>4 189 439</b>
z toho	náklady na ranou péči	4 189 439
	náklady na rozvojové projekty	
<b>Výnosy celkem</b>		<b>4 170 242</b>
z toho	krajské dotace z prostředků MPSV	2 667 600
	krajské dotace	46 000
	dotace měst a obcí	176 000
	nadace a nadační fondy	1 134 944
	ostatní výnosy	145 698
<b>Hospodářský výsledek</b>		<b>-19 197</b>

## Donátoři:

### Státní správa:

MPSV prostřednictvím Jihočeského kraje	2 342 600 Kč
MPSV prostřednictvím Kraje Vysočina	325 000 Kč

### Krajské dotace:

Kraj Vysočina	46 000 Kč
---------------	-----------

### Města:

Černovice	5 000 Kč
Dačice	3 000 Kč
Hluboká nad Vltavou	10 000 Kč
Jindřichův Hradec	14 000 Kč
Kaplice	5 000 Kč
Lišov	11 000 Kč
Netolice	1 000 Kč
Pacov	5 000 Kč
Písek	31 000 Kč
Strakonice	20 000 Kč
Vimperk	5 000 Kč
Vodňany	20 000 Kč

### Obce:

Kamenný Újezd	10 000 Kč
Lipno nad Vltavou	22 000 Kč
Nihošovice	4 000 Kč
Nová Ves	10 000 Kč

### Nadace:

#### **Nadace Leontinka**

- projekt „Provázení“ – realizujeme v období 2016–2017	444 300 Kč
- příspěvek na nákup služebního automobilu	85 000 Kč
- úhrada splátky úvěru na služební automobil	25 200 Kč

**Nadace AGROFERT** – období realizace duben 2016–březen 2017  
90 000 Kč

#### **Nadační fond Českého rozhlasu, sbírka Světluška**

Projekt „Znám a umím“ je realizován za pomoci Nadačního fondu Českého rozhlasu ze sbírky Světluška.  
350 000 Kč

#### **Nadace rozvoje občanské společnosti z prostředků VELUX Foundations**

Projekt „Pomáháme vidět“ byl realizován v období leden 2015–prosinec 2016.  
621 774 Kč

#### **Nadace rozvoje občanské společnosti z prostředků sbírkového projektu Pomozte dětem**

Projekt „Poznat svět kolem sebe!“ realizujeme v období červenec 2016–červen 2017.  
273 542 Kč

### Firmy:

e-SPECIALITY, s. r. o.	
KORAN, spol. s r. o.	5 000 Kč
Ing. Josef Hlavnička REKO	10 000 Kč
A. Schmied, spol. s r. o.	4 000 Kč
AVZO Vltava Týn nad Vltavou	4 100 Kč

### Hmotné dary:

Porsche České Budějovice – zapůjčení a spolufinancování provozních nákladů automobilu Škoda Fabia; Tereza Kovářová; Sklárna Bělčice; Madetam, a. s.; Pavel Janura; Mavatex; ACTIVA spol. s r. o.; Petr Kratochvíl – drobná dřevovýroba

### Soukromé osoby:

Jiří Tvaroh	14 000 Kč
manželé Brzkovi	3 000 Kč
manželé Horázných	2 000 Kč
pan Kubále	10 000 Kč
pan Maryška	2 000 Kč
MUDr. Jiří Kára	4 000 Kč
MUDr. Zdeňka Kárová	5 000 Kč
MUDr. Milena Troupová	5 000 Kč

### **Za spolupráci děkujeme!**



## 2.5 Středisko rané péče SPRP Olomouc, Regionální centrum pro podporu a provázení rodin dětí se zrakovým a kombinovaným postižením



**Střední Novosadská 356/52, 779 00 Olomouc**  
IČO: 75 09 50 09  
Tel.: 585 222 921, mob.: 777 234 035  
E-mail: olomouc@ranapecce.cz  
www.ranapecce.cz

**DETAŠOVANÉ PRACOVIŠTĚ PRO ZLÍNSKÝ KRAJ**  
**Burešov 4886, 760 01 Zlín**  
Tel.: 773 623 403  
E-mail: olomouc@ranapecce.cz  
www.ranapecce.cz

**Vedoucí: Mgr. Tomáš Vyskočil**

### PŘEHLED PRŮMĚRNÉHO POČTU ZAMĚSTNANCŮ NA PRACOVIŠTI A JEJICH PŘEPOČTENÝ STAV ZA ROK 2016

Pracoviště	Počet osob	Přepočteno na úvazky	Rodičovská dovolená
Olomouc	11	7,1	4

#### KOMU JSOU NAŠE SLUŽBY URČENY:

- rodinám s dětmi se zrakovým postižením ve věku od 0 do 7 let
- rodinám s dětmi s kombinovaným a současně zrakovým postižením ve věku od 0 do 7 let
- rodinám s předčasně narozenými dětmi s nezralostí v oblasti zrakového vnímání
- rodinám s dětmi s ohroženým vývojem v oblasti zrakového vnímání v důsledku nepříznivého zdravotního stavu ve věku od 0 do 7 let

#### KDE NAŠE SLUŽBY POSKYTUJEME:

- na území Olomouckého kraje, Zlínského kraje v obcích s rozšířenou působností Zlín, Kroměříž, Holešov, Bystřice pod Hostýnem, Valašské Meziříčí, Valašské Klobouky, Vsetín, Vizovice, Otrokovice, na území Pardubického kraje v obcích s rozšířenou působností Králupy, Žamberk, Lanškroun, Moravská Třebová, Ústí nad Orlicí, Vysoké Mýto, Litomyšl, Polička

#### SLOŽENÍ TÝMU PRACOVIŠTĚ V ROCE 2016:

Tomáš Vyskočil, Petra Hálková, Petra Navrátilová, Eva Černíková, Petra Klevetová, Dana Dušková, Vendula Bartoňová, Marie Kaletová, Jitka Vyslouzilová, Helena Trčková, Ladislava Janíčková

Středisko rané péče SPRP Olomouc, Regionální centrum pro podporu a provázení rodin dětí se zrakovým a kombinovaným postižením, poskytovalo v roce 2016 sociální službu raná péče celkem 91 rodinám dětí se zrakovým a kombinovaným postižením na území Olomouckého a části území Zlínského a Pardubického kraje. Služba byla poskytována zejména formou konzultací v přirozeném domácím prostředí dítěte. Klienti ze Zlínského kraje mohli využívat detašovaného pracoviště, které bylo ve Zlíně vybudováno v roce 2012 pro lepší dostupnost a efektivnost služby.

V roce 2016 jsme se zaměřili na spolupráci s lékaři a nastavení včasného informování rodičů o službách návazných na lékařskou péči. V rámci tohoto cíle proběhlo představení naší služby v nemocnicích i ordinacích neonatologů, neurologů, oftalmologů i pediatrií.

Podarilo se nám navázat úzkou spolupráci s koncepčním oddělením odboru sociálních věcí v Pardubickém kraji, kdy jsme úředníky odboru aktivně provedli celým procesem služby. Počin shledáváme významným zejména v rámci systémového uchopení služby. Ve Zlínském i Olomouckém kraji jsme vstoupili do Volného sdružení poskytovatelů rané péče. Nadále se podílíme na komunitním plánování v regionech své působnosti, spolupracujeme na komunitním plánování Magistrátu města Olomouce a města Šumperka. V rámci plánování a realizace služby jsme se představili na veletrzích, metodických setkáních a prezentacích sociálních služeb.

Prostor byl věnován i vzdělávání pracovníků. Vedle povinného vzdělávání jsme se účastnili konferencí, kongresů a vzdělávacích akcí z oblasti systematické práce s rodinou, ortoptiky a pleoptiky, imaginativních technik v psychoterapii aj.

Také v tomto roce jsme pořádali akce a odborné přednášky z různých oblastí. Pro klientské rodiny jsme s ohledem na tradičně hojnou návštěvnost v uplynulých letech volili již ověřená neformální a také rozvojová setkání. Nově jsme do programu zařadili akce pro sourozence klientských dětí a besedu zabývající se dospělostí osob s postižením.

V týdnu od 7. do 13. listopadu proběhla kampaň Týden rané péče, do které se naše středisko zapojilo přednáškami a workshopy pro studenty, setkáním se spolupracujícími odborníky, dnem otevřených dveří, informováním veřejnosti i benefičním představením. V prosinci jsme se opět zapojili do Mikulášské sbírky na podporu rodin dětí s postižením. Stejně jako v předchozích letech jsme pod záštitou sdružení Dobré místo pro život prodávali charitativní punč na vánočních trzích na náměstí, přičemž jsme informovali širokou veřejnost o službě rané péče.

Za podporu a spolupráci děkujeme celému týmu Nadačního fondu Českého rozhlasu, sbírce Světluška, pracovníkům Nadace Leontinka, kteří nám mimo jiné prostřednictvím této nadace zapůjčili k užívání služební automobil pro naši terénní práci, organizaci Dobré místo pro život, spolupracujícím lékařům a odborníkům, a všem dalším, kdo nás v roce 2016 podporovali. Výsostný dík patří zaměstnancům střediska za výborně odvedenou práci v průběhu celého roku a vzornou reprezentaci při utváření dobrého jména Společnosti pro ranou péči.

#### **Akce pro klienty:**

- ☐ Setkání v multismyslovém relaxačním centru Snoezelen Olomouc
- ☐ Dětská zahradní party
- ☐ Den pro sourozence
- ☐ Víkendový pobyt v Horní Lipové
- ☐ Dospělost osob s postižením
- ☐ Adventní setkání
- ☐ Pracoviště pořádalo Kurz pro rodiny 2016

#### **Akce pro veřejnost:**

- ☐ Presentace služby na Česká pojišťovna RunTour
- ☐ Presentace služby na veletrhu Sport Expo (1/2Maraton Olomouc)
- ☐ Presentace služby na Dni sociálních služeb ve Šternberku
- ☐ Presentace služby na Metodickém dni pomůcek
- ☐ Zážitkové odpoledne s ranou péčí v kavárně
- ☐ Benefiční improvizáční představení O.Li.V.Y.
- ☐ Den otevřených dveří
- ☐ Presentace služby ve vánočním stánku na náměstí v Olomouci

#### **Akce pro odborníky:**

- ☐ Zážitkové dopoledne v MŠ Libina
- ☐ Moravský kazuistický seminář pracovníků v rané péči
- ☐ Kongres českých pediatriů a sester – aktivní výstup
- ☐ XXIV. výroční sjezd české oftalmologické společnosti ČLS JEP, Olomouc – aktivní výstup (téma: Stimulace zraku dětí raného věku)
- ☐ Presentace v Očním centru Vision
- ☐ Představení služby revizním doktorům a pracovníkům sociálního odboru na Metodickém dni pomůcek

#### **Akce pro studenty:**

- ☐ Zážitkové dopoledne v MŠ Libina
- ☐ Série 4 přednášek pro studenty Pedagogické fakulty UP v Olomouci
- ☐ Zážitkové workshopy pro studenty VŠ (Univerzita Palackého, VOŠ Caritas)

### **Donátoři:**

#### **Kraje:**

Olomoucký kraj – Podprogram č. 1 – RP	2 002 500 Kč	Statutární město Přerov	10 000 Kč
Olomoucký kraj – Podprogram č. 2 – RP	215 000 Kč	Statutární město Zlín	23 000 Kč
Zlínský kraj – Zajištění dostupnosti sociálních služeb na území ZK	737 700 Kč	Česká Třebová	4 000 Kč
		Mohelnice	5 000 Kč
Pardubický kraj – Rozvoj sociálních služeb v Pardubickém kraji	320 004 Kč	Statutární město Prostějov	1 200 Kč
		Hranice	1 250 Kč
		Mikroregion Rožnovsko	10 000 Kč

#### **Města:**

Statutární město Olomouc	156 000 Kč	<b><u>Obce:</u></b>	
České Libchavy	1 000 Kč	Dlouhá Loučka	3 000 Kč

Lutopecny	2 500 Kč
Hustopeče	5 000 Kč
Dubicko	6 500 Kč
Řídeč	2 000 Kč
Žerotín	2 000 Kč
Libina	10 000 Kč
Kvasice	5 000 Kč
Horka nad Moravou	3 000 Kč
Velké Karlovice	2 000 Kč
Velký Týnec	10 000 Kč
Rusava	3 000 Kč
Bělá pod Pradědem	1 500 Kč

#### **Nadace:**

#### **Nadační fond Českého rozhlasu, sbírka Světluška**

Projekt je realizován za pomoci Nadačního fondu Českého rozhlasu ze sbírky Světluška. 300 000 Kč

**Nadace Leontinka** 125 000 Kč

**Dobré místo pro život** 48 376 Kč

#### **Soukromé osoby:**

Lenka Hrušová 1 500 Kč

Ondřej Kostuch 3 000 Kč

Ondřej Gratz 2 466 Kč

Lucie Borůvková 1 220 Kč

#### **Za spolupráci děkujeme:**

NH Hotel Collection; Katedře aplikovaných pohybových aktivit Fakulty tělesné kultury Univerzity Palackého v Olomouci – zde Centru APA a Mgr. Ondřeji Ješinovi, Ph.D.; Dobrému místu pro život a Věře Novotné; Obchodnímu centru Olympia Olomouc; Richardovi Jirsovi z Auto Jirsa; RunCzech; BerryBlue Café a Lucii Borůvkové; inzerci LMC; Anně a Břetislavu Gazdovým; Antonínu Vyhnánkovi; Implolize O.Li.V.Y.; manželům Friedlovým; UPointu; Fakultní nemocnici Olomouc – MUDr. Janovi Hálkovi, MUDr. Lumírovi Kantorovi, Ph.D.; MUDr. Kateřině Špačkové; MUDr. Juraji Šimičákovi; Mgr. Janě Kuncové, DiS.; seniorům z Konventu sester Alžbětinek; skautům z Olomouce; PhDr. Anně Krátké, Ph.D., a studentkám Fakulty humanitních studií Univerzity Tomáše Bati ve Zlíně; firmě Tomato Glasses; firmě COLOR-OPTIK CZ, s. r. o.

#### **Kdo nám napekl, nazdobil perníčky a podpořil nás v rámci Mikulášské sbírky v roce 2016:**

Pečení, zdobení: seniori z Konventu sester Alžbětinek a jedna z klientských rodin

Balení: skauti z Olomouce, skautky z Olomouce, PhDr. Anna Krátká, Ph.D., a studentky

Sbírka: Fakulta humanitních studií z Univerzity Tomáše Bati ve Zlíně  
Videospot: klientské dítě účinkovalo v hlavní roli spotu

Děkujeme všem dobrovolníkům, kteří nám pomáhají na akcích a v rodinách, a také děkujeme všem, kteří nás v roce 2016 podpořili.



Projekt  
**ROZVOJ SOCIÁLNÍCH  
SLUŽEB V  
PARDUBICKÉM KRAJI**

je spolufinancován Evropskou unií.  
Cílem projektu je zajistit dostupnost vybraných druhů služeb  
sociální prevence, na území Pardubického kraje, pro osoby  
sociálně vyloučené nebo sociálním vyloučením ohrožené a zvýšit  
jejich uplatnitelnost ve společnosti a na trhu práce.





## 2.6 Středisko rané péče SPRP Olomouc, Regionální centrum pro podporu a provázení rodin dětí s tělesným, mentálním a kombinovaným postižením



**U Botanické zahrady 4, 779 00 Olomouc**  
**IČO: 75 09 50 09**  
**Mob.: 774 734 035**  
**E-mail: olomouc2@ranapecce.cz**  
**www.ranapecce.cz**

**Vedoucí: Mgr. Pavla Matyášová**

Středisko rané péče SPRP Olomouc zřizuje dvě sociální služby, ranou péči a sociálně aktivizační služby pro rodiny s dětmi. Má pověření k sociálně právní ochraně dětí a je fakultním zařízením Pedagogické fakulty Univerzity Palackého v Olomouci.

### PŘEHLED PRŮMĚRNÉHO POČTU ZAMĚSTNANCŮ NA PRACOVÍŠTI A JEJICH PŘEPOČTENÝ STAV ZA ROK 2016

Pracoviště	Počet osob	Přepočteno na úvazky	Rodičovská dovolená
Olomouc	13	10,2	0

#### Raná péče

KOMU JSOU NAŠE SLUŽBY URČENY:

- rodinám s dětmi s tělesným, mentálním a kombinovaným postižením včetně dětí s PAS a ohroženým vývojem od narození do 7 let věku

KDE NAŠE SLUŽBY POSKYTUJEME:

- Olomoucký kraj

#### Sociálně aktivizační služby pro rodiny s dětmi

KOMU JSOU NAŠE SLUŽBY URČENY:

- rodinám, které pečují o dítě ohrožené vývojem;
- rodinám, které převzaly dítě do pěstounské péče;
- rodinám, které převzaly dítě do pěstounské péče na přechodnou dobu;
- rodinám, které jsou v evidenci uchazečů o pěstounskou péči;
- rodinám pečujícím o dítě od narození do 18 let věku.

KDE NAŠE SLUŽBY POSKYTUJEME:

- na území Olomouckého kraje, zejména na území města Šternberka a Lipníka nad Bečvou

SLOŽENÍ TÝMU PRACOVÍŠTĚ V ROCE 2016:

Pavla Matyášová, Lenka Šmerdová, Marcela Bucháčková, Jarmila Juříčková, Marcela Schäfferová, Lenka Koubková, Veronika Zahradníková, Hana Burgetová, Jitka Vysloužilová, Michaela Jelínková, Simona Kmentová, Klára Šturmová, Helena Trčková

#### Raná péče

Regionální centrum pro podporu a provázení rodin dětí s tělesným, mentálním a kombinovaným postižením již šestým rokem poskytovalo sociální službu rané péče na území Olomouckého kraje. Raná péče probíhá tak, že do rodin, které pečují o dítě s postižením nebo s ohroženým vývojem, pravidelně dojíždějí poradkyně rané péče. Cílem je, aby dětem s postižením byla zajištěna dostatečná podpora pro jejich rozvoj v rodině a aby rodiče (pečující osoby) měli včas potřebné informace a odbornou pomoc.

Díky projektu „Jedeme dál!“, který byl podpořen Nadací rozvoje občanské společnosti z prostředků VELUX Foundations, a za podpory Olomouckého kraje a města Olomouce a dalších obcí Olomouckého kraje, se nám podařilo navýšit kapacitu na 90 rodin. Dokázali jsme

reagovat na potřeby rodin dětí s postižením, rozšířili jsme kapacitu pracoviště, uspokojili žadatele o službu a udrželi kvalitu poskytovaných služeb. Za každou rodinou dojížděl „její“ poradce a poskytoval podporu v té míře, jakou rodina požadovala. V roce 2016 jsme měli v péči 99 rodin, přijatých bylo 25 rodin a službu jsme ukončili u 18 rodin.

Vedoucí a metodičkou pracoviště byla Mgr. Pavla Matyášová, služby poskytovaly metodička a poradkyně rané péče Mgr. Lenka Šmerdová, metodička pro děti s PAS a poradkyně rané péče Bc. Veronika Zahradníková, poradkyně rané péče Mgr. Marcela Schäfferová, Bc. Lenka Koubková, Mgr. Simona Kmentová a Bc. Klára Šturmová. Akce pro rodiny a správu webových stránek zajišťovala Ing. Hana Burgetová, Mgr. Michaela Jelínková a Mgr. Jarmila Juříčková. Spolupracovali jsme s projektovou manažerkou Ing. Helenou Trčkovou, s finanční koordinátorkou Jitkou Vysloužilovou, s právníkem Mgr. Pavlem Uhlem, klinickou psycholožkou Mgr. Petrou Krylovou a psychoterapeutem Mgr. Zdeňkem Vilímkem, PhDr. Antonínem Indrákem, Mgr. Martou Kocvrlichovou a dále s pediatri MUDr. Janem Hálkem a MUDr. Lumírem Kantorem, Ph.D., a Mgr. Annou Kejikovou zajišťující podporu v orofaciální oblasti. Na zajištění PR aktivit a finančních zdrojů od firemních a individuálních dárců se podílela Mgr. Jarmila Juříčková.

### **Víkendový pobyt pro rodiny s dětmi s postižením v Hynčicích pod Sušinou**

Jedenáct klientských rodin olomouckého střediska se zúčastnilo pobytu v Hynčicích pod Sušinou během druhého zářijového tropického víkendu. Teplota dosahovala téměř 30 °C, a tak se všichni tatínci, maminky i děti pořádně zapotili. Zrelaxovat mohli na masážích, kosmetice či koupáním v horském rybníce. Odměnou za statečnost a fyzické výkony bylo večerní grilování, zpěv u kytary nebo jen sdílení zážitků. Připravena byla stimulační zraková místnost „snoezelen“, kde jsme poprvé vyzkoušeli nově zakoupené pomůcky. Hračky a speciální pomůcky byly k dispozici po celou dobu pobytu v herně i u venkovního posezení.

První den všichni statečně vykročili na procházku s výkladem o zemědělství a krajině. Procházel se po cestě vedoucí lyžařským areálem Kraličák, kde se v době pobytu pásly krávy a koně. Byla možnost si zvířata pohladit a nakrmit. Naprostým „trhákem“ bylo zastavení u morčat. Cílem procházky byl rybník a turnaj v lukostřelbě pro všechny.

Vypadalo to, že druhý den začal odpočinkově. Dopoledne jízda na koni, lezecká stěna, maminky zůstávaly na kosmetice, tatínkové odbíhali na masáže. Po obědovém odpočinku byla připravena rodinná hra. Každá rodina obdržela obálku s úkoly a vyrazili jsme. Spolu s námi šli i koně, aby ulehčili cestu za hledáním pokladu. Cestou necestou, polem, nepolem, zvládnutím všech nástrah a úkolů jsme poklad našli. Především byli všichni rádi, že po třech hodinách došli přímo na večeri. Spokojení, ale i vyčerpaní. Velký obdiv za to, že rodiče své postižené děti provedli na kočárcích, které jsou upraveny dle potřeb dítěte, ale často nevhodné do terénu, a především velmi těžké. K ulehčení a pomoci byly rodičům k dispozici naše poradkyně. Vždy ve střehu a s ochotou pomoci.

Třetí den se rodiny rozdělily na skupinu „ryba“ a „výtvarka“. Jedna z nich rybařila a druhá tvořila sádrové odlitky a potisky na trička. Poté si rodiny vyměnily činnosti i dojmy a následoval odjez domů. Každý si z pobytu odnesl krásné zážitky.





## Sociálně aktivizační služby pro rodiny s dětmi

Pracoviště poskytuje také sociálně aktivizační služby pro rodiny s dětmi (dále SAS), které jsou od března roku 2016 financovány prostřednictvím veřejné zakázky v projektu „Služby sociální prevence v Olomouckém kraji“, reg. č. CZ.03.2.60/0.0/0.0/15\_005/0000057, a hrazeny v rámci Operačního programu Zaměstnanost z Evropského sociálního fondu a státního rozpočtu České republiky. Přímou práci s klienty zajišťuje sociální pracovníce Mgr. Marcela Bucháčková. Službu využilo celkem 29 rodin. S různými životními situacemi jsme pomáhali rodinám s celkovým počtem dětí 51. Nejvíce dětí bylo ve věku od 1 do 6 let (viz tabulka č. 1). Naše klientela byla

v roce 2016 velmi různorodá. Spolupracovali jsme s úplnými rodinami, matkami samoživitelkami, s pěstouny, s romskými rodinami, s klienty se závislostí na pervitinu a alkoholovou závislostí, s klienty s psychiatrickou diagnózou a se sníženými intelektovými schopnostmi. Průběh spolupráce byl ale ve většině případů stejný. Klienti nejčastěji řešili finanční situaci, dluhy, bydlení, podporu psychomotorického vývoje dítěte, předškolní přípravu a získání dítěte do své péče. Úspěch vždy závisí na motivovanosti klienta a ochotě ostatních odborníků ke spolupráci.



**Tabulka 1:** Věkové zastoupení dětí v klientských rodinách v roce 2016

Věk dítěte	Počet dětí
do 1 roku	6
od 1 roku do 6 let	27
od 7 do 10 let	13
od 11 do 15 let	2
od 16 do 18 let	3
<b>Celkem</b>	<b>51</b>

### Za skvělou spolupráci při řešení životní situace společných klientů a za vysoké pracovní nasazení děkujeme jmenovitě:

- Mgr. Hana Štěpánková a Mgr. Lucia Bartos – OSPOD Olomouc
- Mgr. Lenka Homolová – Azylový dům Dalov

### Řekli o nás:

**Klientka, Olomouc:** „Oceňuji obrovskou pomoc s psaním úředních dopisů na PC, akce pro děti s rodiči.“

**Klientka, Prostějov:** „Přizpůsobují se klientům.“

### **Akce pro klienty:**

- Muzikoterapie
- Muzikoterapie II
- Muzikoterapie III
- Muzikoterapie IV
- Muzikoterapie V
- Muzikoterapie, terapie hudbou
- Muzikoterapie s pohádkou a hudbou kolem světa
- Muzikoterapie, terapie hudbou a hrou
- Zvládání stresu a zátěže při péči o dítě s postižením
- Zvládání stresu a zátěže při péči o dítě s postižením II
- Prostorová orientace a sensorika vjemů na Svatém Kopečku u Olomouce
- Zábavný konec prázdnin – jízda na koních
- Víkendový pobyt pro rodiny s dětmi s postižením
- Adventní výroba
- Mikulášské setkání
- Vánoce na zámku

### **Akce pro veřejnost:**

- Večerní soaré s ranou péčí
- Národní Cirkus Originál Berousek
- EkoJarmark
- Druhý ročník „Jeden běh nestačí“
- Divadlo na Šantovce „Malý Princ“
- Divadlo na Šantovce „Tereza a kouzelné autíčko“
- Kino na Šantovce „Hledá se Dory“
- Bioslavnosti ve Starém Městě pod Králickým Sněžníkem
- Charitativní turnaj v bowlingu
- Den otevřených dveří
- Mikulášská sbírka 2016
- Punč s ranou péčí

### **Akce pro odborníky:**

- Setkání u kulatého stolu „Péče o děti s poruchou autistického spektra na území Olomouckého kraje“

### **Akce pro studenty:**

- Univerzita Palackého Olomouc – výuka somatopedie
- Workshopy pro studenty

## **Donátoři:**

### **Krajské dotace:**

Olomoucký kraj – Podprogram č. 1 – RP	2 654 600 Kč	Statutární město Prostějov	8 800 Kč
Olomoucký kraj – Podprogram č. 1 – SAS	207 000 Kč	Lipník nad Bečvou RP + SAS	25 000 Kč
Veřejná zakázka SAS – Projekt „Služby sociální prevence v Olomouckém kraji“, reg. č. CZ.03.2.60/0.0/0.0/15_005/0000057 je hrazen v rámci Operačního programu Zaměstnanost z Evropského sociálního fondu a státního rozpočtu České republiky	618 000 Kč	Šumperk	8 000 Kč
Olomoucký kraj – Podprogram č. 2 – RP	285 000 Kč	Šternberk	6 000 Kč
Olomoucký kraj – Jeden běh nestačí	20 000 Kč	Javorník	5 000 Kč
Úřad práce ČR – Příspěvek na vytvoření pracovní příležitosti v rámci veřejně prospěšných prací k umístění uchazečů o zaměstnání, reg. č. CZ.03.1.8.0.15_121.04775	154 246 Kč	Zábřeh	20 000 Kč
		Mohelnice	5 000 Kč
		Litovel	1 000 Kč
		Hanušovice	10 000 Kč
		Hranice	3 750 Kč
		Moravský Beroun SAS	5 000 Kč

### **Města:**

Statutární město Olomouc RP	228 000 Kč
Statutární město Olomouc SAS	22 000 Kč
Statutární město Olomouc – „Jeden běh nestačí“	10 000 Kč
Statutární město Olomouc – prarodinné aktivity	17 500 Kč
Statutární město Přerov	10 000 Kč

### **Obce:**

Mikulovice	1 000 Kč
Bohuňovice	2 000 Kč
Suchonice	5 000 Kč
Bělá pod Pradědem	1 500 Kč
Štěpánov SAS	4 000 Kč

## **Nadace:**

### **Nadace rozvoje občanské společnosti – projekt „Spolu s námi“**

Díky projektu došlo k větší integraci rodin s dětmi s tělesným, mentálním a kombinovaným postižením do místní komunity, a to díky konzultacím, které prováděly poradkyně rané péče. Ty byly zaměřeny na sourozence postižených dětí. V rámci projektu probíhaly akce seberozvojových a svépomocných skupin a vzdělávání rodičů. **Projekt byl podpořen grantem z Islandu, Lichtenštejnska a Norska v rámci EHP fondů. [www.fondnno.cz](http://www.fondnno.cz) a [www.eegrants.cz](http://www.eegrants.cz)** 291 924 Kč

### **Nadace rozvoje občanské společnosti – projekt „Jedeme dál!“**

Projekt podpořil rodičovské kompetence a vývoj dítěte hlavně u dětí s poruchou autistického spektra v Olomouckém kraji. Jedná se o děti jak s nízkofunkčním, středněfunkčním, tak i vysokofunkčním autismem. Poradci spolu s rodiči pracovali na rozvoji kompenzačních mechanismů a rozvoji schopností dětí s poruchou autistického spektra (komunikace, strukturované učení, nácvik sociálních dovedností a další). Byly zakoupeny a zapůjčovány do rodin kompenzační pomůcky a hračky. Metodik a poradce pro přímou práci s dítětem s poruchou autistického spektra se vzdělával v této oblasti a navázal spolupráci s dalšími odborníky. **Projekt byl podpořen Nadací rozvoje občanské společnosti z prostředků VELUX Foundations.** 360 901 Kč

### **Nadační fond J & T – projekt „Dobrý start!“**

Středisko bylo podpořeno nadačním příspěvkem z Nadačního fondu J & T. Hlavním cílem projektu bylo zajistit dostupnost služby rané péče, a tedy i podpory, na území Olomouckého kraje rodinám s dětmi s mentálním, tělesným a kombinovaným nebo zrakovým postižením ve věku od 0 do 7 let. Důležitým aspektem projektu bylo zachování rozsahu a kapacity poskytovaných služeb, která byla v minulosti z finančních důvodů dočasně omezena vzhledem k nedostatečné výši dotace ze státního rozpočtu. 183 802 Kč

### **Diplomatic Spouses' Association, z. s.**

Díky finančnímu příspěvku od DSA PRAGUE jsme připravili pro klientské rodiny střediska prodloužený víkendový pobyt v podhůří Králického Sněžníku – v Hynčicích pod Sušinou. A WAY TO ENCOURAGE COURSE FOR FAMILIES WITH DISABLED CHILDREN.

**Projekt podpořila i Nadace AGEL.** 125 000 Kč

### **Nadace Malý Noe**

Projekt byl zaměřen na nákup speciálních hraček a pomůcek, které slouží ke stimulaci a rozvoji dětí s poruchou autistického spektra. 15 154 Kč

### **Nadační fond POMOZTE DĚTEM ŽÍT LÉPE**

Projekt byl zaměřen na zajištění podpory rodin dětí s tělesným, mentálním a těžkým kombinovaným postižením v raném věku na území Olomouckého kraje. 5 000 Kč

**Nadace O2** 35 000 Kč

**Nadace Agel** 30 000 Kč

**Dobré místo pro život** 88 189 Kč

## **Firmy:**

Stavební firma Vymětal, s. r. o. 150 000 Kč

NH Collection Olomouc Congress 353 Kč

Farmak, a. s. 11 419 Kč

Interiérové studio podlah a dveří, s. r. o. 10 000 Kč

TJ Tatran Litovel 15 565 Kč

Hokejisté HC Olomouc 27 500 Kč

Exekutorský úřad Přerov 85 000 Kč

Honeywell, s. r. o. 2 322 Kč

APOA, z. s. 20 000 Kč

Tenzováhy, s. r. o. 5 000 Kč

Papcel, a. s. 2 000 Kč

Olomouc CITY 12 100 Kč

## **Soukromé osoby:**

Jiří Dopita 20 000 Kč

Manželé Hynčicovi 2 000 Kč

## **Za spolupráci děkujeme firmám, školám, soukromým dárcům a dobrovolníkům:**

Galerie Šantovka, s. r. o.; Divadlo na Šantovce; Premier Cinemas; BOWLAND bowling center; Lobster restaurant; Stavební firma Vymětal, s. r. o.; NH Collection Olomouc Congress; Farmak, a. s.; Interiérové studio podlah a dveří, s. r. o.; TJ Tatran Litovel; hokejisté HC Olomouc; Exekutorský úřad Přerov; Honeywell, s. r. o.; APOA, z. s.; Tenzováhy, s. r. o.; Papcel, a. s.; Elektro Kvapil; DECATHLON; Vrtal, s. r. o.; Spektrum potřeb – Božena Gatěková; Olomouc CITY; Hypermarket Globus; ROSSMANN, spol. s r. o.; ČEROZ Velká Bystřice; JANČO ATELIER; PauliZ Foto; městys Náměšť na Hané; Peugeot; PAMIRO.CZ, spol. s r. o.; Grundfos, s. r. o.; Tiskárna Epava; herna Mraveniště dětský koutek – kavárna; Naše Vinotéka; Lékárna Karlov Prostějov; Forty's Pizza; SKI Kraličák; Ubytování Kraličák; BIKE Kraličák; Kolovna; RWE Česká republika; Flora Olomouc; Kino Metropol; Aquacentrum Delfínek – Plavecký stadion; Dektrade, a. s.; LANEX Olomouc, s. r. o.; PRO-BIO, obchodní společnost s r. o.; ZOO Olomouc; Restaurant Jízďárna; Univerzita Palackého v Olomouci – studentky speciální pedagogiky; Vlastivědné muzeum v Olomouci; HZS Olomouckého kraje; Arcidiecézní Charita Olomouc; Charita Olomouc; NUTREND D.S., a. s.; SŠ technická a obchodní – Domov mládeže; Dům pokojného stáří sv. Anny Velká Bystřice; Základní a Mateřská škola Horka nad Moravou; Fakultní základní škola Olomouc; Gymnázium Jiřího Wolkerova Prostějov; Gymnázium Olomouc-Hejčín; Střední škola sociální péče a služeb Zábřeh; Střední průmyslová škola strojnická Olomouc; Gymnázium Šumperk; Mezinárodní Montessori škola; Střední odborná škola obchodu a služeb, Štursova Olomouc; Střední odborná škola Prostějov, nám. Edmunda Husserla; Střední odborná škola Litovel; Střední škola gastronomie a služeb Přerov, Šířava; SŠ, ZŠ a MŠ prof. V. Vejvodského Olomouc; Střední zdravotnická škola a Vyšší odborná škola zdravotnická Emanuela Pöttinga Olomouc; Jana Hrbková – zaměstnanci VZP; Eva Lejsková; Vendula Zmrzlá; Dagmar Zmrzlá; Klára Basaraba; Romana Divínová; Alena Mičudová; Cajthamlová; Lucie Košťálová; Dagmar Kolářová; Barbora Ševčíková; Kateřina Čechová; Martina Čapková; Martina Haratková; Pavla Bajarová; Pavla Plachá; Gabrielle Smith; Gábina Nádvořníková; Michal Petr; Josef Řepka; Tomáš Pavlíček; Zdeněk Vysloužil; Jakub Vysloužil; Petr Matyáš; Petr Koubek; David Kárný; Michal Štábl; Jana Machová; Martina Koblihová; Jan Nový; Martin Hynčica; Erlina Hanelová; Radek Krejčířík; Radmila Juříčková; Lucka Dvořáková a Iva Spáčilová

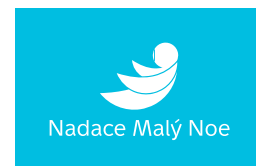
**Děkujeme všem dobrovolníkům, kteří nám pomáhají na akcích a v rodinách, a také děkujeme všem, kteří nás v roce 2016 podpořili.**



PODPORUJEME  
VAŠI BUDOUCNOST  
www.esfcr.cz



Evropská unie  
Evropský sociální fond  
Operační program Zaměstnanost



Podpořeno grantem z Islandu, Lichtenštejnska a Norska v rámci EHP fondů.



Nadace O<sub>2</sub>



Bělá pod Pradědem

Bohuňovice

Moravský Beroun



Mikulovice

Hranice na Moravě

Štěpánov





#### PŘEHLED NÁKLADŮ A VÝNOSŮ STŘEDISKA RANÉ PÉČE SPRP OLOMOUC

(Kumulovaná tabulka Středisko rané péče SPRP Olomouc, Regionální centrum pro podporu a provázení rodin dětí se zrakovým a kombinovaným postižením, a Středisko rané péče SPRP Olomouc, Regionální centrum pro podporu a provázení rodin dětí s tělesným, mentálním a kombinovaným postižením)

Středisko rané péče SPRP Olomouc		v Kč
<b>Náklady celkem</b>		<b>9 783 332</b>
z toho	náklady na ranou péči (SAS)	9 364 884
	náklady na rozvojové projekty	418 448
<b>Výnosy celkem</b>		<b>9 783 332</b>
z toho	krajské dotace z prostředků MPSV	5 601 800
	krajské dotace	520 000
	dotace měst a obcí	656 000
	nadace a nadační fondy	1 471 781
	prostředky poskytnuté úřady práce	154 246
	prostředky poskytnuté z EU	938 004
	ostatní výnosy	441 501
<b>Hospodářský výsledek</b>		<b>0</b>

PŘEHLED NÁKLADŮ A VÝNOSŮ STŘEDISKO RANÉ PÉČE SPRP OLOMOUC – Regionální centrum pro podporu a provázení rodin dětí se **zrakovým a kombinovaným postižením**

**Raná péče**

Středisko rané péče SPRP Olomouc		v Kč
<b>Náklady celkem</b>		<b>4 169 800</b>
z toho	náklady na ranou péči	4 042 741
	náklady na rozvojové projekty	127 059
<b>Výnosy celkem</b>		<b>4 169 800</b>
z toho	krajské dotace z prostředků MPSV	2 740 200
	krajské dotace	215 000
	dotace měst a obcí	266 950
	nadace a nadační fondy	425 000
	prostředky poskytnuté z EU	320 004
	ostatní výnosy	202 646
<b>Hospodářský výsledek</b>		<b>0</b>

PŘEHLED NÁKLADŮ A VÝNOSŮ STŘEDISKO RANÉ PÉČE SPRP OLOMOUC – Regionální centrum pro podporu a provázení rodin dětí s **tělesným, mentálním a kombinovaným postižením**

**Raná péče**

Středisko rané péče SPRP Olomouc		v Kč
<b>Náklady celkem</b>		<b>4 723 369</b>
z toho	náklady na ranou péči	4 431 980
	náklady na rozvojové projekty	291 389
<b>Výnosy celkem</b>		<b>4 723 369</b>
z toho	krajské dotace z prostředků MPSV	2 654 600
	krajské dotace	305 000
	dotace měst a obcí	343 050
	nadace a nadační fondy	1 046 781
	prostředky poskytnuté úřady práce	135 083
	ostatní výnosy	238 855
<b>Hospodářský výsledek</b>		<b>0</b>

**Sociálně aktivizační služby**

Středisko rané péče SPRP Olomouc		v Kč
<b>Náklady celkem</b>		<b>890 163</b>
z toho	náklady na SAS	890 163
	náklady na rozvojové projekty	0
<b>Výnosy celkem</b>		<b>890 163</b>
z toho	krajské dotace z prostředků MPSV	207 000
	dotace měst a obcí	46 000
	prostředky poskytnuté z EU	618 000
	prostředky poskytnuté úřady práce	19 163
<b>Hospodářský výsledek</b>		<b>0</b>



## 2.7 Středisko rané péče SPRP Ostrava



Havlíčkovo nábřeží 38, 702 00 Ostrava  
IČO: 75 09 50 17  
Tel.: 596 112 473, mob.: 774 242 736  
E-mail: ostrava@ranapecz.cz  
www.ranapecz.cz

Vedoucí: Bc. Vladimíra Salvetová

PŘEHLED PRŮMĚRNÉHO POČTU ZAMĚSTNANCŮ NA PRACOVÍŠTI A JEJICH PŘEPOČTENÝ STAV ZA ROK 2016

Pracoviště	Počet osob	Přečteno na úvazky	Rodičovská dovolená
Ostrava	10	7,475	0

KOMU JSOU NAŠE SLUŽBY URČENY:

- rodinám s dětmi se zrakovým postižením do sedmi let věku
- rodinám s dětmi s kombinovaným postižením do sedmi let věku (příčemž postižení je také v oblasti zrakového vnímání a rodiče ho považují za převažující nebo pro dítě určující v daném období jeho vývoje)
- rodinám s dětmi do sedmi let věku, kde je vývoj dítěte v oblasti zrakového vnímání v důsledku jeho nepříznivého zdravotního stavu ohrožen

KDE NAŠE SLUŽBY POSKYTUJEME:

- na území Moravskoslezského kraje

SLOŽENÍ TÝMU PRACOVÍŠTĚ V ROCE 2016:

Vladimíra Salvetová, Ivana Štibingerová, Pavlína Schaffartziková, Irena Assis dos Santos, Lucie Bartusková, Veronika Macháčková, Lenka Opočenská, Alice Prudilová, Martina Kroutilová, Ivana Kuchařová

Středisko rané péče SPRP Ostrava se v roce 2016 věnovalo rané péči celkem v 97 rodinách z Moravskoslezského kraje. Jednalo se o rodiny dětí se zrakovým a kombinovaným postižením a o rodiny dětí s ohroženým vývojem v oblasti zrakového vnímání. Kapacita služby byla v průběhu roku plně využita. Cíle střediska pro rok 2016 se nám podařilo naplnit. Úspěšně jsme absolvovali inspekci ze strany Ministerstva práce a sociálních věcí zaměřenou na ověření kvality naší služby.

Naši poradci rané péče pravidelně dojížděli do domácností rodin a poskytovali jim podporu v jejich přirozeném prostředí. Rodiče využívali nejen odborné konzultace v místě bydliště, ale také telefonické a e-mailové poradenství v době mezi jednotlivými osobními konzultacemi. Soustředili jsme se na oblast podpory dětského zraku – projekt „Rozvoj zrakového vnímání u dětí se zrakovým postižením“, který jsme realizovali s pomocí nadačního příspěvku Nadačního fondu Českého rozhlasu ze sbírky Světluška, se velmi osvědčil. Program stimulace zraku využilo celkem 92 dětí. Rodinám jsme poskytli také: vícedenní pobytový kurz, deset příležitostí k setkání rodin, pomůcky a literaturu... Při realizaci komplexních služeb pro nás byly významnými partnery také Nadace rozvoje občanské společnosti, Nadace Agrofert a Nadace Leontinka.





Službu rané péče a veškerou činnost pracoviště zajišťoval sešraný tým pracovníků – vedoucí střediska, pět poradkyň rané péče, instruktorky stimulace zraku, koordinátorka hospodářské a finanční agendy, koordinátorka sociálních služeb, metodička střediska a nepostradatelná pracovnice na úklid. Ke komplexnosti podpory pro klienty významně přispěli také naši externí spolupracovníci. Profesionální znalosti a dovednosti rozvíjely pracovnice střediska vzdělávacími kurzy, stážemi, odbornými regionálními poradami, účastí na semináři naší společnosti, a také intervizemi a supervizemi.

V průběhu roku jsme o našich službách informovali zdravotníky, pedagogy, pracovníky obcí a širokou veřejnost v Moravskoslezském kraji. S některými zařízeními jsme navázali úzkou spolupráci. Podařilo se nám udělat také několik zdařilých prezentačních akcí v rámci listopadové informační kampaně Týden rané péče – proběhla zážitková akce „Kafe jinak“, dny otevřených dveří, hravé odpoledne pro rodiny, prezentace služby rané péče v médiích. Informování o službě a aktivitě Týdne rané péče podpořilo zejména statutární město Ostrava. Pomohli nám dobrovolníci i vstřícnost vedení Vyšší odborné školy sociální v Ostravě, jejíž studenti věnovali účasti na akcích nemálo času a energie.

V závěru roku jsme se zapojili do Mikulášské sbírky, a byli to zase studenti, tentokrát studenti Střední školy teleinformatiky Ostrava a Gymnázia Ostrava-Hrabůvka, kteří se neváhali účastnit a pro podporu naší práce pro rodiny vybírali příspěvky do pokladniček v ulicích. Velmi nám v realizaci sbírky pomohla také společnost ArcelorMittal Ostrava a jejich zaměstnankyně paní Šrámková. Ochoty a nasazení všech si ceníme!

Pracovali jsme také v několika skupinách komunitního plánování napříč Moravskoslezským krajem, zapojovali se do diskusního fóra k tématu rané péče a sdíleli informace s dalšími poskytovateli rané péče v rámci Volného sdružení poskytovatelů rané péče v Moravskoslezském kraji.

Kvalitní službu a pomoc rodinám s dětmi s postižením se nám dařilo poskytovat zásluhou finanční podpory udělené Moravskoslezským krajem, obcemi, nadacemi, firemními a individuálními dárci... **Všem podporovatelům, příznivcům, odborníkům, dobrovolníkům a dětem a jejich rodičům za projevovanou důvěru a spolupráci v roce 2016 děkujeme.**

#### **Akce pro klienty:**

- Setkání rodin – výživa dětí
- Setkání rodin – výživa dětí II.
- Setkání rodin – sourozenecké vztahy
- Setkání rodin – partnerské vztahy v rodině s dítětem s postižením
- Setkání rodin – dětský den
- Setkání rodin – Noc snů – ZOO Ostrava
- Setkání rodin – orofaciální stimulace a neverbální komunikace
- Setkání rodin – hravé odpoledne pro rodiny s dětmi
- Setkání rodin – život dětí se zrakovou vadou
- Setkání rodin – mikulášská nadílka

**Akce pro veřejnost:**

- ❑ Dny otevřených dveří
- ❑ Zážitekový seminář „Kafe jinak aneb Jak chutná káva nevidomým“
- ❑ Hravé odpoledne pro celou rodinu
- ❑ Den sociálních služeb Opava
- ❑ Den sociálních služeb Ostrava – Lidé lidem
- ❑ Den sociálních služeb Frydlant nad Ostravicí
- ❑ Den sociálních služeb – Krnov
- ❑ Presentace služby rané péče zdravotníkům FNŠP Ostrava
- ❑ Presentace služby očním lékařům v Novém Jičíně a jinde v MSK
- ❑ Setkání Volného sdružení poskytovatelů rané péče v MSK
- ❑ Presentace střediska a služby studentům Gymnázia Ostrava-Hrabůvka v rámci Dne neziskových organizací

**Akce pro odborníky:**

- ❑ Odborný seminář pro oční centrum Vision v Novém Jičíně

**PŘEHLED NÁKLADŮ A VÝNOSŮ STŘEDISKA RANÉ PÉČE SPRP OSTRAVA**

<b>Středisko rané péče SPRP Ostrava</b>		<b>v Kč</b>
<b>Náklady celkem</b>		<b>4 043 766</b>
z toho	náklady na ranou péči	3 632 848
	náklady na rozvojové projekty	410 918
<b>Výnosy celkem</b>		<b>4 085 289</b>
z toho	krajské dotace z prostředků MPSV	2 316 197
	dotace měst a obcí	713 766
	nadace a nadační fondy	811 318
	ostatní výnosy	244 008
<b>Hospodářský výsledek</b>		<b>41 523</b>

## Donátoři:

### Státní správa:

Moravskoslezský kraj	2 316 197 Kč
Moravskoslezský kraj – projekt „Doplnění vozového parku“	200 000 Kč

### Města:

**statutární město Ostrava** 350 000 Kč

Projekt „Raná péče pro rodiny s dětmi se zrakovým a kombinovaným zrakovým postižením“ je realizován s finanční podporou statutárního města Ostravy.

**Ostrava Týden rané péče** 55 766 Kč

Projekt Týden rané péče 2016 je realizován s finanční podporou statutárního města Ostravy.

**statutární město Frýdek-Místek** 59 000 Kč

Činnost organizace podporuje statutární město Frýdek-Místek.

**statutární město Havířov** 30 000 Kč

Projekt „Raná péče pro rodiny dětí se zrakovým a kombinovaným zrakovým postižením“ je finančně podporován statutárním městem Havířov.

**statutární město Ostrava, městský obvod Ostrava-Jih** 30 000 Kč

Činnost organizace je realizována s finanční podporou statutárního města Ostravy, Městského obvodu Ostrava-Jih.

**Orlová** 20 000 Kč

**statutární město Ostrava, městský obvod Ostrava-Poruba** 20 000 Kč

**Třinec** 20 000 Kč

**Bruntál** 19 000 Kč

Činnost organizace je finančně podpořena městem Bruntál.

**statutární město Opava** 10 000 Kč

**statutární město Karviná** 6 000 Kč

Projekt „Raná péče pro rodiny dětí se zrakovým a kombinovaným postižením“ je realizován s podporou města Karviné.

**Studénka** 6 000 Kč

Činnost organizace podporuje město Studénka.

**Frenštát pod Radhoštěm** 5 000 Kč

**Kopřivnice** 5 000 Kč

**Vrbno pod Pradědem** 3 000 Kč

### Obce:

**Bolatice** 10 000 Kč

**Háj ve Slezsku** 10 000 Kč

Činnost organizace je spolufinancována obcí Háj ve Slezsku.

**Kozmice** 10 000 Kč

**Markvartovice** 10 000 Kč

**Písek** 10 000 Kč

**Píšť** 10 000 Kč

**Hrádek** 5 000 Kč

**Střítež** 4 000 Kč

**Bystřice** 2 000 Kč

**Janovice** 2 000 Kč

**Košařiska** 2 000 Kč

### Nadace:

**Nadační fond Českého rozhlasu, sbírka Světluška** 300 000 Kč  
Projekt „Rozvoj zrakového vnímání u dětí se zrakovým postižením“ je realizován za pomoci Nadačního fondu Českého rozhlasu ze sbírky Světluška.

**Nadace Agrofert** 100 000 Kč  
pro projekt realizovaný v roce 2016 a 2017

**Nadace Leontinka** je partnerem při realizaci těchto projektů:  
„Činnost Střediska rané péče SPRP Ostrava v roce 2015 a 2016“ 125 000 Kč

„Raná péče – vědět, jak na to“, realizovaný v roce 2015 a 2016 100 000 Kč

„Učíme se dívat“, realizovaný v roce 2015 a 2016 100 000 Kč  
„Činnost Střediska rané péče SPRP Ostrava v roce 2016 a 2017“ 125 000 Kč

„Rozvíjíme zrakové vnímání dětí“, realizovaný v roce 2016 a 2017 150 000 Kč

### Nadace OKD

Projekt „Průvodce ke zlepšení života“, realizovaný v období 2016/2017 100 000 Kč

### Nadace rozvoje občanské společnosti

Projekt „Raná péče je spolupráce“ je podpořen Nadací rozvoje občanské společnosti z prostředků VELUX Foundations, realizovaný v roce 2015 a 2016. 21 246 €

### Firmy:

ArcelorMittal Ostrava, a. s. 24 600 Kč

GE Money Bank, a. s. 32 000 Kč

GE Volunteers, o. s. 6 070 Kč

Rotary klub Ostrava, zapsaný spolek 23 000 Kč

ZEMĚ, z. s. – pomůcky pro děti se zrakovým postižením Nanoušovy lumpárny v hodnotě 30 000 Kč

Dana Mutinová 2 000 Kč

zaměstnanci Tieto Czech, s. r. o. 20 000 Kč

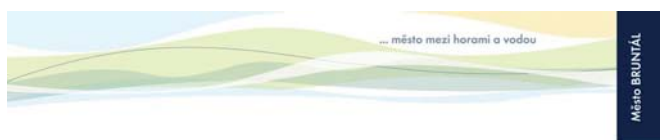
### Soukromé osoby:

Danuše Čiščoňová 15 000 Kč

Radim Bača, Michal Cieslar, Sandra Čermáková, Petr Hlušík, Josef Lavička, Pavel Orawczak, Martina Šebestová, Radek Šibinský, Věra Šrámková, Mária Vaňková, Igor Vašut, Pavlína Winklerová, Kamila Witoszová 31 873 Kč

### Za spolupráci děkujeme:

Za pomoc při Mikulášské sbírce děkujeme studentům Gymnázia Ostrava-Hrabůvka a studentům Střední školy teleinformatiky Ostrava. Dále děkujeme všem studentům Vyšší odborné školy sociální v Ostravě, kteří nám pomáhali na akcích v rámci Týdne rané péče 2016. Za průběžnou pomoc děkujeme dobrovolníkům Tereze Nevřalové a Martině Kroutilové.



GE Volunteers



## 3 Příběh Fabiánka



Jmenuji se Fabiánek. Tak moc jsem se těšil na rodiče a poznávání života, že jsem se narodil už o 10 týdnů dříve, než bylo předurčeno lékaři. Byl jsem ale pořádný kus chlapa, vážil jsem 1 630 g a měřil 42 cm. Asi pět dnů jsem měl pro akutní dechovou tíseň a nevyvinuté plíce zavedenou hadičku, která mi pomáhala dýchat. Přišla také infekce a několik transfuzí. Bydlel jsem v průhledném domečku, kde mi krásně topili, a každý den jsem viděl mamku a většinou i tatku, jak za mnou chodí. Jak já už se těšil domů, až mi ukážou, kde budeme bydlet jenom spolu!

Oba se o mě moc báli. Někdy plakali, a i když jsem to neměl vidět, tak to občas nešlo přehlédnout. Jindy zase oplývali neskutečným přívalem energie a radosti. Domů mě z nemocnice pustili až po více než dvou měsících. Jak já byl rád! První Vánoce a já byl konečně s celou svou rodinou.

Překotný, a přesto zdlouhavý porod zanechal následky, které mne provází a budou provázet celý život. Já se ale jen tak nedám, jsem velký bojovník.

Jsou ale chvíle, kdy to zas tak jednoduché není .....

V těchto chvílích nám pomáhá spousta odborníků, a hlavně Středisko rané péče. Poradkyně jezdí za mnou domů. Jsem rád, že mohu zůstat doma, kde je mi dobře.

Poradkyně mi vozí různé pomůcky a ukazuje rodičům, jak mě mohou rozvíjet – je to zábava. Nejezdí však jenom za mnou, ale taky za mamkou, tatku a sestrou. Mluví s nimi o věcech, které je trápí. Je to zkrátka služba pro celou rodinu.



Společnost pro ranou péči již 26 let poskytuje služby v domácím prostředí rodinám, které se starají o dítě s těžkým zrakovým nebo kombinovaným postižením. Svou činností umožňujeme dětem s postižením žít způsobem podobným životu ostatních dětí, to je v rodině, komunitě, vesnici, tím, že přivezeme odborníky k rodinám dětí s postižením domů. Raná péče je ze zákona o sociálních službách poskytována zdarma. Je financovaná částečně státem prostřednictvím krajů a obcí. Veřejné zdroje však nemohou přinést podporu všude tam, kde je potřeba. Důležitým partnerem pro naši vizi jsou individuální dárci. Všichni, komu je blízká myšlenka rané péče, že všechny děti mají vyrůstat doma.

I díky vaší podpoře budeme mít možnost pomáhat rodinám dětí s postižením! Děkujeme.

## Projekt dárcovských DMS DOMOVJEDOMA

Činnost Společnosti pro ranou péči můžete podpořit odesláním dárcovské SMS ve tvaru **DMS DOMOVJEDOMA** na číslo **87 777**. Cena DMS je 30 Kč, Společnost pro ranou péči obdrží 28,50 Kč. Můžete přispívat také pravidelně každý měsíc po dobu jednoho roku. Stačí odeslat SMS ve tvaru DMS ROK DOMOVJEDOMA na telefonní 87 777 a každý měsíc vám bude automaticky odečtena částka 30 Kč. Více na [www.darcovskasms.cz](http://www.darcovskasms.cz).

Děkujeme, že se díváte kolem sebe.



## Veřejná sbírka

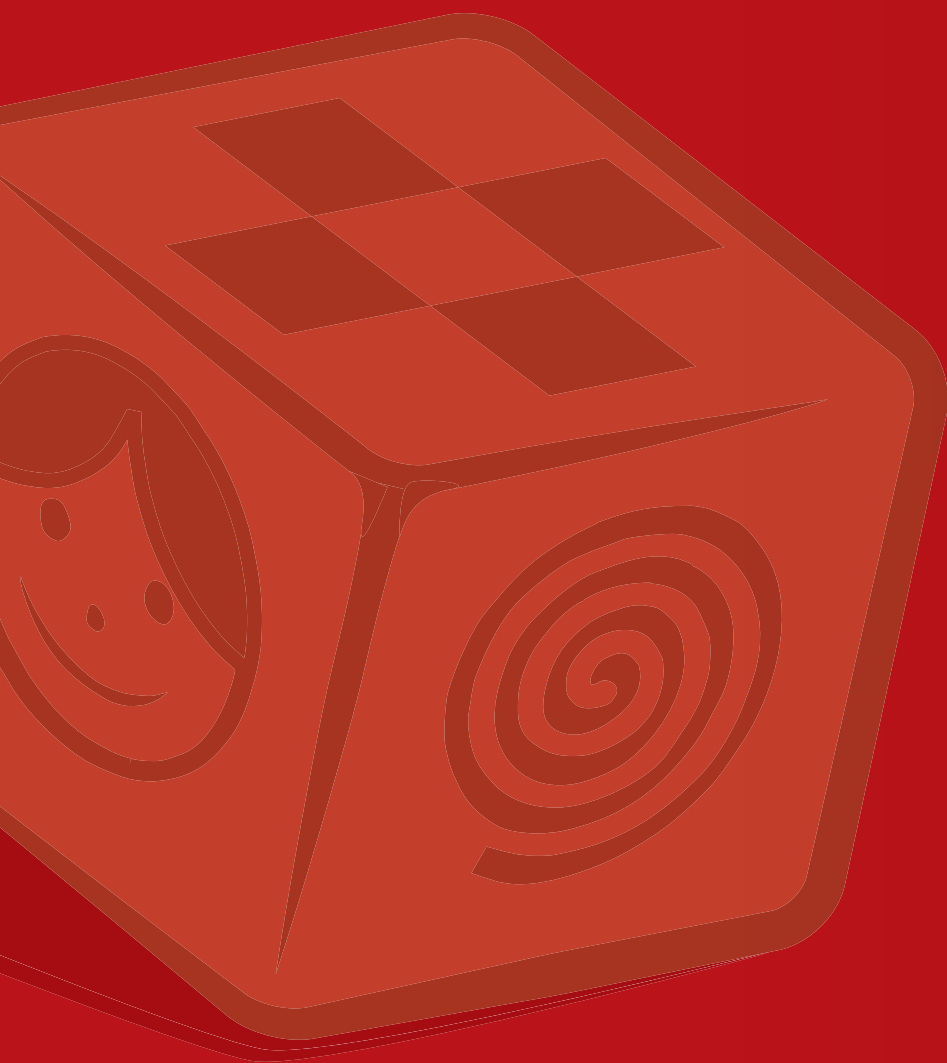
Dne 7. 11. 2014 byla na základě Osvědčení Magistrátu hlavního města Prahy podle ustanovení § 4 odst. 1 zákona 117/2001 Sb. spuštěna veřejná sbírka na zachování a rozvoj stávajících služeb rané péče pro rodiny s postižením ve věku 0 až 7 let v regionu působnosti Společnosti pro ranou péči a jí zřízovaných pobočných spolků.

Číslo účtu, kam je možné přispět: **244 900 080/0300**

## Individuální dárcovství

Zvolíte-li individuální dárcovství, je možné přispět na číslo účtu **126 905 243/0300**.

Pro individuální dárcovství je nutná registrace z důvodu vystavení potvrzení o daru. Registrovat se můžete na našich stránkách [www.ranapece.cz](http://www.ranapece.cz) v sekci Proč a jak podpořit.



**Společnost  
pro ranou péči**

SPRP, z. s., Klimentská 2, Praha 1, 110 00  
Telefon: 224 826 858 E-mail: [centrum@ranapecz.cz](mailto:centrum@ranapecz.cz),  
Číslo účtu: 126 905 243/0300, IČO: 673 636 10  
Děkujeme za bezplatné grafické zpracování firmě  
Euro - Agency s.r.o. a vytištění firmě Durabo.