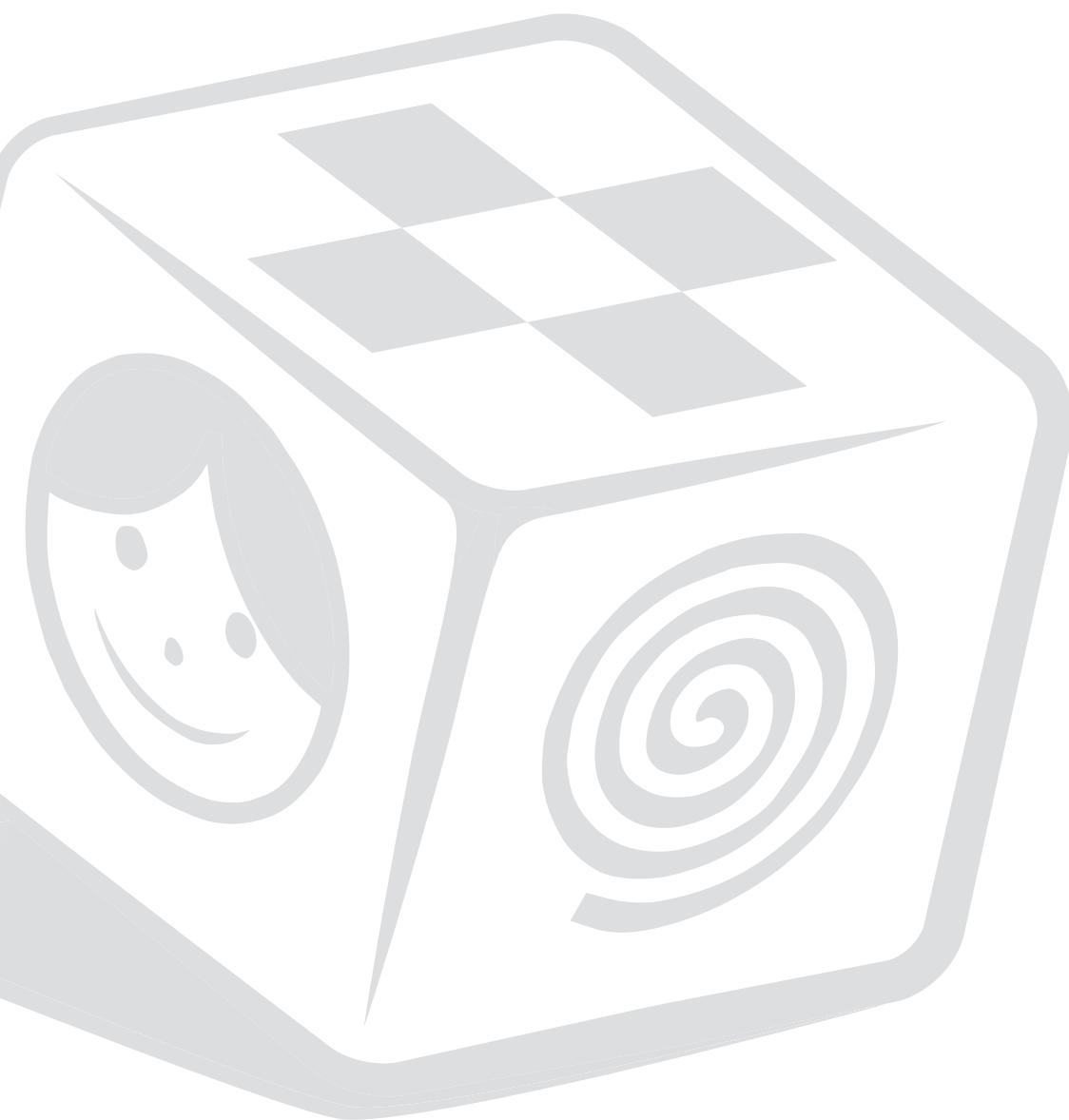


2017



**Společnost  
pro ranou péči**

Výroční  
zpráva



# Kontakty

## **SPRP, z. s. (Společnost pro ranou péči)**

Klimentská 2, 110 00 Praha 1

IČO: 67 36 36 10

Tel.: 774 734 035

E-mail: [predsedkyne@ranapece.cz](mailto:predsedkyne@ranapece.cz)

[www.ranapece.cz](http://www.ranapece.cz)

---

## **Středisko rané péče SPRP, pobočka Brno**

Nerudova 7, 602 00 Brno

Tel.: 541 236 743, mob.: 777 234 034

E-mail: [brno@ranapece.cz](mailto:brno@ranapece.cz)

[www.ranapece.cz](http://www.ranapece.cz)

---

## **Detasované pracoviště pro Kraj Vysočina:**

Dolní 165/1, 591 01 Žďár nad Sázavou 1

Tel.: 541 236 743, mob.: 777 234 034

E-mail: [brno@ranapece.cz](mailto:brno@ranapece.cz)

[www.ranapece.cz](http://www.ranapece.cz)

---

## **Středisko rané péče SPRP, pobočka České Budějovice**

Čechova 164/1, 370 01 České Budějovice

Tel.: 385 520 088, mob.: 777 234 032

E-mail: [budejovice@ranapece.cz](mailto:budejovice@ranapece.cz)

[www.ranapece.cz](http://www.ranapece.cz)

---

## **Středisko rané péče SPRP, pobočka Olomouc**

Regionální centrum pro podporu a provádění  
rodin dětí se zrakovým a kombinovaným  
postižením

Střední Novosadská 356/52, 779 00 Olomouc

Tel.: 585 222 921, mob.: 777 234 035

E-mail: [olomouc@ranapece.cz](mailto:olomouc@ranapece.cz)

[www.ranapece.cz](http://www.ranapece.cz)

---

## **Detasované pracoviště pro Zlínský kraj:**

Burešov 4886, 760 01 Zlín 1

mob.: 773 623 403

E-mail: [olomouc@ranapece.cz](mailto:olomouc@ranapece.cz)

[www.ranapece.cz](http://www.ranapece.cz)

---

## **Středisko rané péče SPRP, pobočka Olomouc**

Regionální centrum pro podporu a  
provádění rodin dětí s tělesným, mentálním a  
kombinovaným postižením

U Botanické zahrady 828/4, 779 00 Olomouc

mob.: 774 734 035

E-mail: [olomouc2@ranapece.cz](mailto:olomouc2@ranapece.cz)

[www.ranapece.cz](http://www.ranapece.cz)

---

## **Středisko rané péče SPRP, pobočka Ostrava**

Havlíčkovo nábřeží 2728/38, 702 00 Ostrava

Tel.: 596 112 473, mob.: 774 567 236

E-mail: [ostrava@ranapece.cz](mailto:ostrava@ranapece.cz)

[www.ranapece.cz](http://www.ranapece.cz)

<b>Slovo úvodem</b>	<b>4</b>
<b>1 Společnost pro ranou péči, z. s.</b>	<b>5</b>
1.1 Organizační schéma	6
1.2 SPRP, z. s. (Společnost pro ranou péči) – metodické centrum	7
1.2.1 Zajištění kvality poskytovaných služeb	7
1.2.2 Individuální plánování	8
1.2.3 Program stimulace zraku v SPRP	8
1.3 Aktivity realizované v rámci SPRP	10
Kurz pro rodiny	10
Konference pracovníků v rané péči v ČR	10
Týden rané péče 2017	11
Konference Evropské asociace rané péče EURLYAID, Bělehrad 2017	12
Mikulášská sbírka	12
1.4 Přehled hospodaření SPRP	12
<b>2 Služby poskytované prostřednictvím pracovišť SPRP</b>	<b>14</b>
2.1 Přehled o klientech a službách	15
2.2 Služby rané péče poskytované na území hl. m. Prahy, Středočeského kraje a Karlovarského kraje	16
2.3 Středisko rané péče SPRP, pobočka Brno	19
2.4 Středisko rané péče SPRP, pobočka České Budějovice	23
2.5 Středisko rané péče SPRP, pobočka Olomouc Regionální centrum pro podporu a provázení rodin dětí se zrakovým a kombinovaným postižením	26
2.6 Středisko rané péče SPRP, pobočka Olomouc Regionální centrum pro podporu a provázení rodin dětí s tělesným, mentálním a kombinovaným postižením	29
2.7 Středisko rané péče SPRP, pobočka Ostrava	35
Finanční podpora	38



Mgr. Pavla Matyášová  
předsdkyně Společnosti pro ranou péči

## Milí přátelé,

předkládáme Vám výroční zprávu Společnosti pro ranou péči (dále jen SPRP) za rok 2017. SPRP, z. s., je nestátní organizace, která poskytuje odborné služby rané péče, podporu a pomoc rodinám, ve kterých se narodilo dítě s postižením, a to se zrakovým a kombinovaným postižením na sedmi pracovištích a s mentálním, tělesným a kombinovaným postižením na dvou pracovištích. Celkem tedy v deseti krajích České republiky působí devět pracovišť SPRP.

Ve své zřizovatelské funkci plní SPRP roli formulování a řízení společné strategie, kvality služeb, PR a účasti klientů na rozhodování o službách. Mezi další důležité činnosti naší organizace patří vedle zřizování středisek rané péče obhajoba rodin dětí s postižením, růst oboru, mezioborové a mezinárodní sdílení, podpora nově vznikajících pracovišť, spolupráce s poskytovateli, legislativní iniciativy.

Největším úspěchem SPRP je zásadní podíl na definování standardů kvality rané péče, na zakotvení rané péče v zákoně a uvedení sociálního modelu rané péče do praxe v České republice. Organizace se profesionalizovala a rozrostla a jednotlivá pracoviště jsou nyní ovlivňována zadavateli – kraji a obcemi. Přechodem financování z Ministerstva práce a sociálních věcí na jednotlivé kraje vzniklo čtrnáct systémů financování sociálních služeb, pojetí sítě a provozování služeb. Důsledkem bylo, že deklarované navýšení finančních prostředků na mzdy od června 2017 se uskutečnilo pouze v jednom z krajů, a to v Olomouckém.

V roce 2017 vytvořila SPRP společnou strategii organizace, tak aby byla schopna reagovat na náročné podmínky v sektoru sociálních služeb. Definovalo se nové poslání a vize. Organizace intenzivně prohlubovala kvalitu poskytovaných služeb a aktualizovala zásadní dokumenty: standardy rané péče SPRP, metodiku zajištění kvality, metodiku individuálního plánování. V září roku 2017 zorganizovalo olomoucké pracoviště 5. konferenci pracovníků v rané péči v ČR zaměřenou na téma „Diagnostika v rané péči“. V rámci třídní konference 105 odborníků ze 30 organizací poskytujících služby rané péče v Česku, na Slovensku i v Rakousku diskutovalo o 15 odborných příspěvcích věnovaných teoriím, přístupům, metodám, technikám v diagnostice v rané péči. Záštitu nad konferencí převzal senátor MUDr. Lumír Kantor, Ph.D. Konferenci finančně podpořil Olomoucký kraj, Nadace rozvoje občanské společnosti, Nadační fond Avast.

Vedle poskytování sociálních služeb jsme se věnovali intenzivní spolupráci s lékaři a dalšími odborníky. Vynikající spolupráci jsme navázali s Neonatologickým oddělením Nemocnice České Budějovice, vedeným primářem MUDr. Milanem Hanzlem, Ph.D. Podařilo se nastavit kvalitní systém informovanosti rodin s extrémně nezralými novorozenci, kteří potřebují podporu a pomoc při návratu z nemocnice.

Úzkou spolupráci jsme rozvinuli s dětskými paliativními týmy. Naše kolegyně PhDr. Jitka Barlová, Ph.D., je členkou sekce dětské paliativní péče České společnosti paliativní medicíny České lékařské společnosti Jana Evangelisty Purkyně. Velmi se daří spolupráce s Oddělením chronické resuscitační a intenzivní péče pro děti (OCHRIP) v Hořovicích.

Ráda bych na tomto místě poděkovala Vám všem, kteří jste nás v roce 2017 podpořili, ať už finančně, věcně, či morálně. Děkuji za spolupráci celému pracovnímu týmu, externím spolupracovníkům, dobrovolníkům a spolupracujícím odborníkům. Zvláštní poděkování patří členům správní a dozorcí rady Společnosti pro ranou péči. Velmi si podpory Vás všech vážím a doufám, že nám svou přízeň zachováte i nadále.

**Mgr. Pavla Matyášová**  
**předsdkyně Společnosti pro ranou péči**

# 1 Společnost pro ranou péči, z. s.

Společnost pro ranou péči (SPRP) je nestátní nezisková organizace, která patří k zakladatelům oboru rané péče v České republice. Již 28 let poskytuje ranou péči rodinám s dětmi se zrakovým a kombinovaným postižením.

**Právní forma:** zapsaný spolek

**Předsedkyně společnosti:** Mgr. Pavla Matyášová

**Rada SPRP:** Mgr. Pavla Matyášová, Mgr. Terezie Hradilková, Mgr. Karla Němcová, Mgr. Tomáš Vyskočil, Mgr. Jana Tušlová

**Dozorčí rada:** Ing. Michal Voráček, CSc., Ing. Daniela Lombinová, MUDr. Marie Nedopilová

**Čestná rada:** Ivana Jarníková, MUDr. Lumír Kantor, Ph.D., Mgr. Anna Šabatová, Ph.D., Simona Šustková

**Nejvyšší orgán spolku:** valná hromada členů

## Poslání organizace:

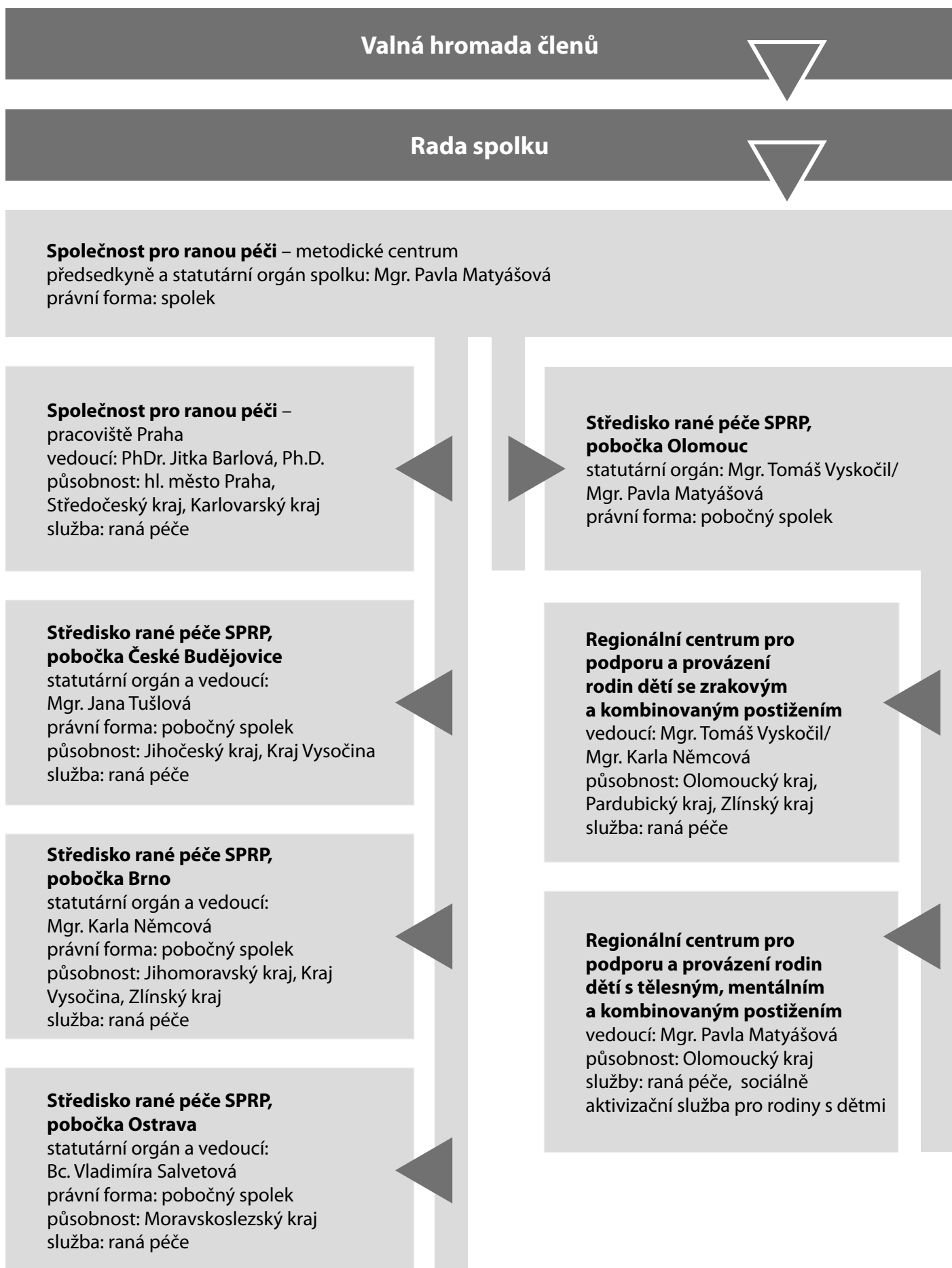
- Společnost pro ranou péči poskytuje odbornou pomoc a poradenství rodinám, které pečují o dítě s postižením nebo s ohroženým vývojem.
- Provázáme rodiny v obtížné životní situaci a usilujeme o to, aby mohly vychovávat dítě v jeho přirozeném domácím prostředí.

## Cíle organizace:

- Dětem s postižením nebo s ohroženým vývojem v raném věku je zajištěna dostatečná podpora pro jejich rozvoj v rodině a odborné služby v domácím prostředí.
- Rodiče (pečující osoby) dětí s postižením nebo s ohroženým vývojem mají včas informace, podporu a odbornou pomoc.
- Rodiče (pečující osoby) se cítí kompetentní ve výchově a podpoře vývoje dítěte s postižením nebo s ohroženým vývojem.
- Rodiče (pečující osoby) dětí s postižením nebo s ohroženým vývojem jsou partnery odborníků: účastní se rozhodování o potřebné podpoře a službách pro sebe a pro své dítě.
- Veřejnost, odborníci, komunity jsou si vědomi, že děti s postižením mají právo vyrůstat v rodině, a rodina proto potřebuje podporu společnosti.

Cíle organizace jsou naplňovány prostřednictvím metodického centra, pracoviště Praha a středisek rané péče v Brně, Českých Budějovicích, Olomouci a Ostravě. Společnost pro ranou péči poskytuje prostřednictvím svých pracovišť ranou péči v celkem 10 krajích České republiky a dále sociálně aktivizační službu pro rodiny s dětmi v Olomouckém kraji.

## 1.1 Organizační struktura



## 1.2 Společnost pro ranou péči – metodické centrum

Klimentská 2, 110 00 Praha 1

IČO: 67363610

Tel.: 224 826 858, mob.: 777 235 630

E-mail: centrum@ranapecz.cz

www.ranapecz.cz

**Předsedkyně SPRP: Mgr. Pavla Matyášová**

### Role pracoviště v organizaci:

1. vytváří jednotlivým pracovištím odbornou metodickou podporu, koordinuje výkonnou a odbornou činnost a vytváří informační zázemí;
2. zajišťuje finanční prostředky na celorepublikové aktivity a vedení účetnictví;
3. zabývá se vzdělávací a školicí činností a podporuje další vzdělávání zaměstnanců prostřednictvím kurzů, supervizí a školení;
4. vydává publikace, zpracovává materiály pro zaměstnance, rodiče i odborníky;
5. je garantem kvality poskytovaných služeb, shromažďuje a vydává připomínky k zákonům a předpisům v oblasti sociálních služeb;
6. prezentuje Společnost pro ranou péči v České republice i v zahraničí, pořádá akce pro veřejnost a navazuje a udržuje mezinárodní kontakty.

### 1.2.1 Zajištění kvality poskytovaných služeb

Rok 2017 byl v oblasti zajištění kvality služeb zaměřen zejména směrem dovnitř organizace. Celý rok jsme realizovali projekt Nový vítr, v rámci něhož jsme znovu definovali společné cíle a zrevidovali závazné dokumenty řídící jednotnou kvalitu. Kvalitu služby ve společnosti zajišťovali vedoucí, kteří za ni zodpovídali a proces řídili, a metodici, kteří měli zodpovědnost za vysvětlování zásadních materiálů a podporu v jejich uvádění do praxe.

Důležitá spolupráce vedoucích, metodiků, ale i ostatních pracovníků dala vzniknout novému strategickému plánu pro období 2018–2019. Cílem plánování a realizace vzniklých opatření bylo, aby dění v organizaci bylo srozumitelné a dávalo prostor k aktivnímu zapojení všech pracovníků, aby zaměstnanci měli kvalitní zázemí pro svou odbornou práci a klienti dostávali kvalitní služby.

V SPRP se v roce 2017 stabilizovaly pozice metodiků kvality jednotlivých pracovišť a metodiků SPRP – tento systém zajišťuje, aby praxe napříč organizací odpovídala zásadním dokumentům a kvalitě ve svěřené oblasti. Každému metodikovi byla v roce 2017 poskytnuta individuální supervize pro podporu v jeho roli.

Jednotlivá pracoviště reagovala na zvýšený počet zájemců o službu a ve spolupráci s krajskými úřady tak mohla zvýšit svou kapacitu. Vyšší počet klientů znamenal i vyšší počet pracovníků. Velkou měrou byl využit systém zaškolování a provázení pracovníků v praxi, interní a externí supervize, způsob reflexe vlastní praxe. Metodici SPRP a metodici kvality jednotlivých pracovišť se tak intenzivně věnovali 13 novým poradkyním rané péče a 5 kolegyním vracejícím se z rodičovské dovolené.

### Hodnocení spokojenosti klientů SPRP

Pro zajištění kvalitní služby pro rodiny je pro nás velmi důležité získat od rodičů zpětnou vazbu a další podněty. Toto jsme zjišťovali průběžně během poskytování služby, a také při jejím ukončování. Celkem jsme v roce 2017 získali hodnocení od 150 rodin. Zaměřovali jsme se na zmapování oblasti podpory rodiny a podpory vývoje dítěte. Rodiče se vyjadřovali ke svému očekávání od služby na jejím začátku, k možnosti být aktivní při formování její intenzity a obsahu, k užitečnosti a přínosu rané péče.

Slova některých rodin, které službu využívaly:

*„Veškeré zapůjčené pomůcky a rady byly vždy přesně zacílené na současný stupeň vývoje plus stupeň, který bude následovat. Díky tomu jsme chápali to, co probíhá, a byli připraveni na vývojovou etapu následující.“*

*„Jako nejužitečnější vnímám různá setkání, možnost potkat jiné lidi. Naučila jsem se jednat s lidmi, kteří byli ke mně negativní – odpálkovat je. Roztřídilo to plevel od kamarádů, berou nás tak, jak jsme.“*

*„Celková pomoc v okamžiku bezmoci. Ceníme si poskytnutých informací, užitečných vysvětlení – co a jak funguje, jak se dcera může cítit apod.“*

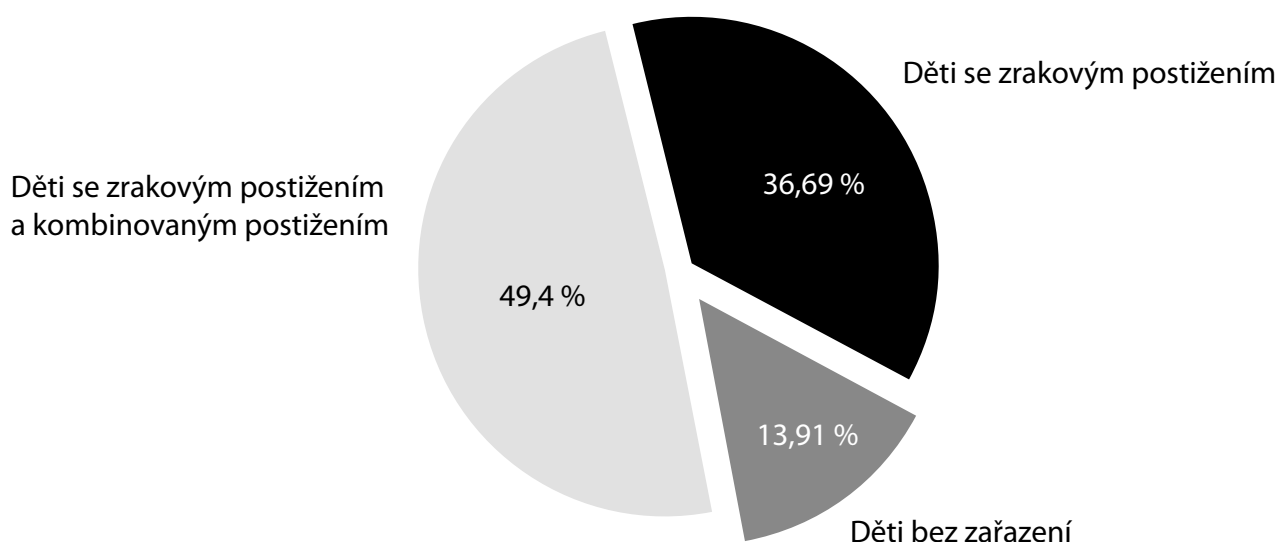
## 1.2.2 Individuální plánování

V roce 2017 se v rámci zvyšování kvality v SPRP věnovala pozornost mnoha oblastem, jednou z nich byla i oblast individuálního plánování s klienty. Obsazena byla funkce metodika SPRP pro individuální plánování (IP) – metodik zajišťuje kvalitu, sbírá podněty z praxe z jednotlivých středisek a dbá, aby současná praxe odpovídala legislativním požadavkům. Díky podpoře Nadačního fondu Avast byla revidována metodika individuálního plánování ve spolupráci s Mgr. Terezií Hradilkovou a organizací Quip, z. ú., která se dlouhodobě zabývá ochranou práv osob s postižením. Cílem SPRP je poskytovat kvalitní službu rané péče – abychom toho dosáhli, je nutné s rodinou dobře individuálně naplánovat oblasti podpory a míru podpory. K tomu poradkyně rané péče potřebují určité kompetence a dovednosti. V roce 2018 budou všechny poradkyně SPRP dozděděány akreditovaným kurzem plánování zaměřené na člověka, mají k dispozici metodiky kvality na svých pracovištích a také podporu metodika IP na úrovni SPRP.

## 1.2.3 Program stimulace zraku v SPRP

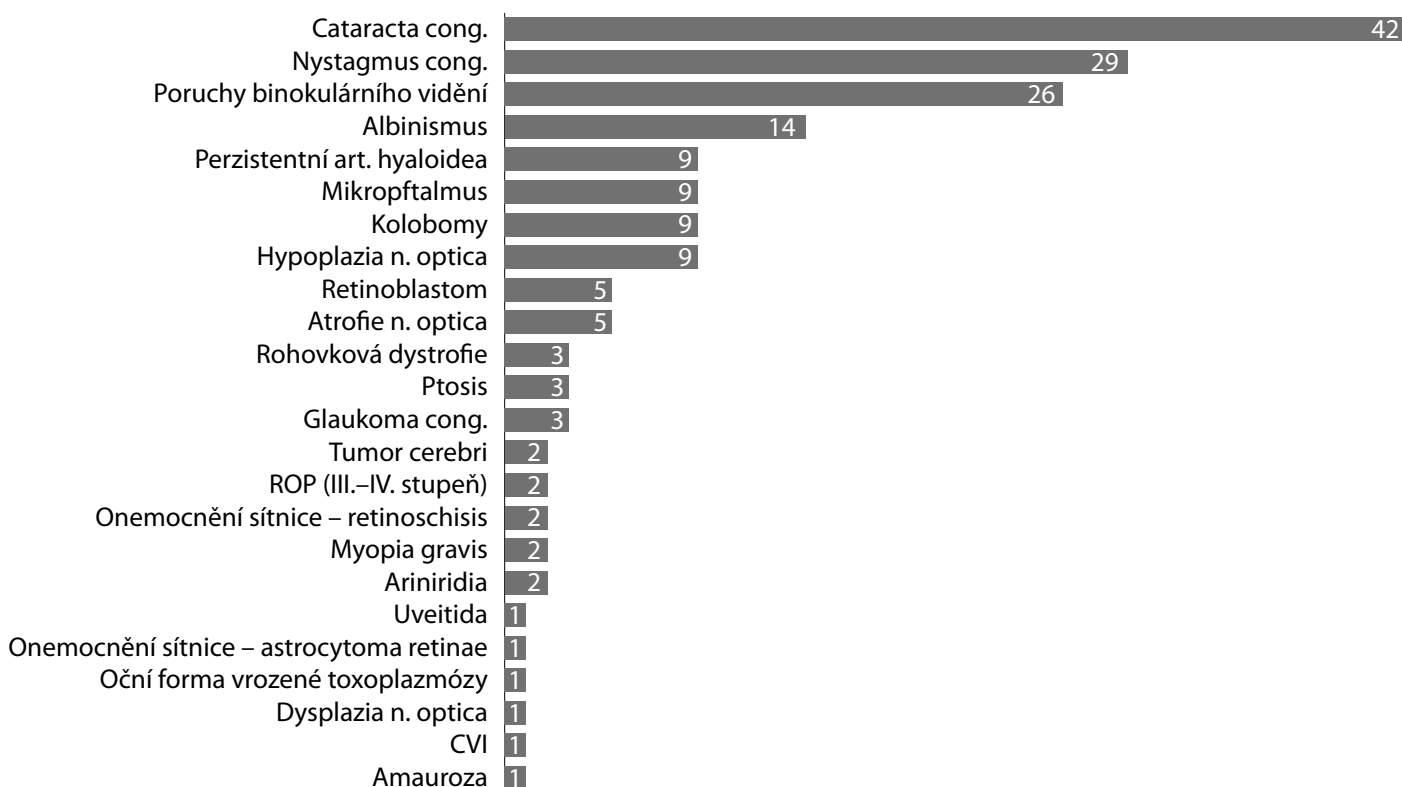
Nedílnou součástí poskytovaných služeb SPRP dětem se zrakovým a kombinovaným postižením a jejich rodinám a dětem s ohroženým vývojem je podpora rozvoje zrakových funkcí a dovedností. Právě tuto oblast realizujeme programem stimulace zraku, který má za cíl maximální rozvoj zrakových funkcí dítěte raného věku a snížení rizika negativního dopadu zdravotního postižení na rodinu a dítě. Na začátku služby nejprve zjišťujeme, jaké zrakové podněty je ještě dítě schopno vnímat a jaké jsou jeho zrakové funkce. Instruktorke stimulace zraku, specialistky v této oblasti, zjišťují právě tyto dovednosti dítěte při funkčním vyšetření zraku. Informace o úrovni zrakových funkcí a dovedností a konkrétní podněty k rozvoji dostává rodič a poradce rané péče. V průběhu celé služby poradce rané péče svými postupy a cílenými aktivitami mj. podporuje zrakový vývoj dítěte a zprostředkovává odborné informace, provádí instruktáž cílených aktivit, zapůjčuje pomůcky, hodnotí vývoj dítěte a je tak podporou pro rodiče. Věnujeme se též vzdělávání – tři instruktorky stimulace zraku z českobudějovického střediska úspěšně absolvovaly v průběhu roku 2017 kvalifikační kurz zrakový terapeut na Institutu postgraduálního vzdělávání ve zdravotnictví a instruktorka z Ostravy absolvovala v rámci celoživotního vzdělávání na Univerzitě Palackého kurz prostorové orientace. Samozřejmě spolupracujeme s dalšími odborníky – jedná se o oční lékaře, neurology, pediatrie, speciální pedagogy, zrakové terapeuty a také o spolupráci mezi instruktory stimulace zraku navzájem. Instruktorke stimulace zraku sledují také novinky v oboru a zajišťují dostatečné vybavení pro stimulaci zraku i posuzování/vyšetřování zrakových funkcí a dovedností.

**Graf č. 1** Klienti v SPRP v roce 2017 – znázorňuje poměr dětí se zrakovým postižením, dětí se zrakovým a kombinovaným postižením a dětí bez primární diagnózy. V celkovém počtu 496 dětí převažuje skupina dětí se zrakovým a kombinovaným postižením. Tento poměr je za dobu sledování stejný, i když je patrný mírný nárůst dětí se zrakovým postižením.

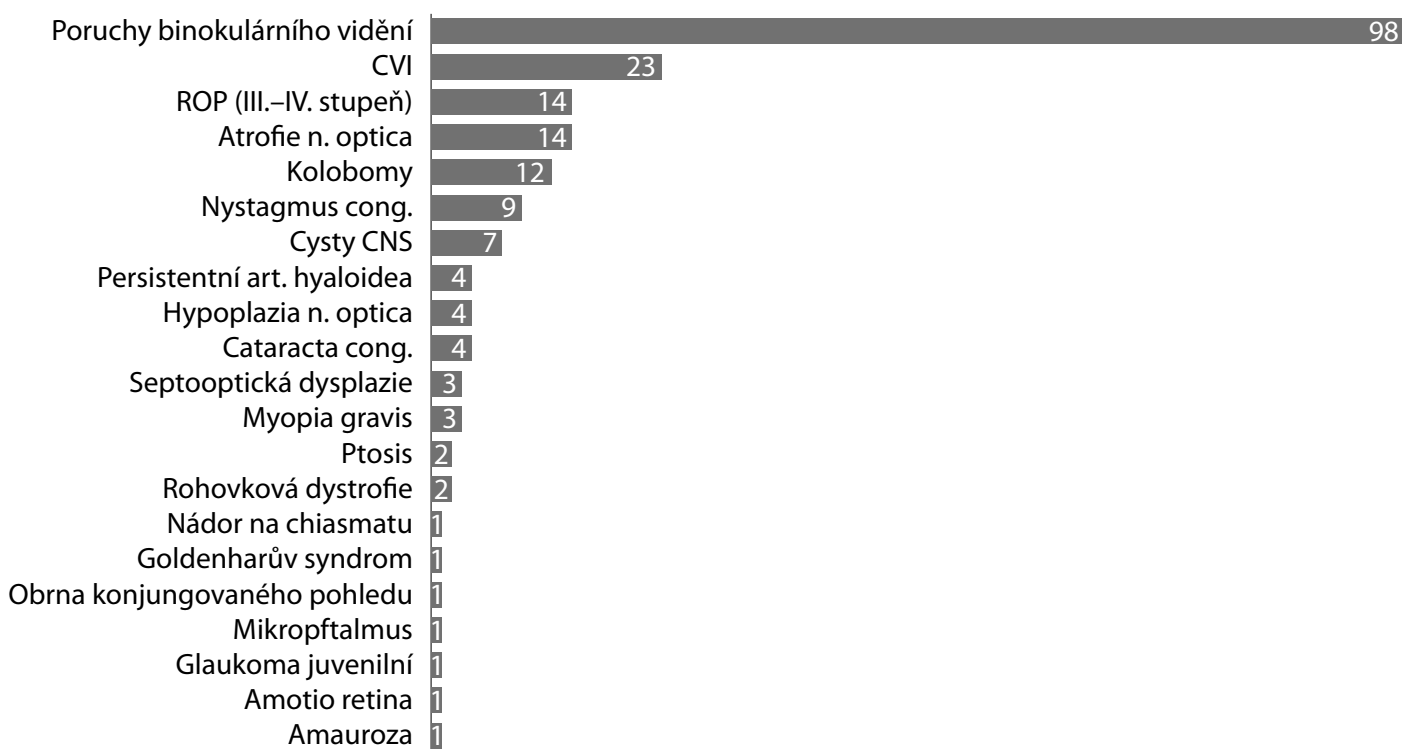




**Graf č. 2** Zrakové diagnózy u dětí se zrakovým postižením – znázorňuje výčet zrakových diagnóz u dětí se zrakovým postižením, kterých bylo celkem 182. Největší skupinou diagnóz jsou stále vrozené katarakty. Opakovaně je pak druhou nejpočetnější skupinou vrozený nystagmus a poruchy binokulárního vidění.



**Graf č. 3** Zrakové diagnózy u dětí s kombinovaným postižením – znázorňuje výčet zrakových diagnóz u dětí se zrakovým a kombinovaným postižením, kterých bylo celkem 245. Nejpočetnější skupinu tvoří děti s poruchou binokulárního vidění, druhou nejčastější je skupina dětí s diagnostikovaným centrálním postižením zraku a jako třetí jsou děti s retinopatií nedonošených ve III.–IV. stupni.



## 1.3 Aktivity realizované v rámci SPRP

### Kurz pro rodiny

Ve dnech 28. 5.–2. 6. 2017 přivítal hotel Svratka na Vysočině 16 klientských rodin SPRP. V průběhu týdenního intenzivního pobytu si rodiče s dětmi se specifickými potřebami vyzkoušeli širokou škálu metod a cvičení, které jim mohou pomoci při podpoře zdravého vývoje. Kurz se uskutečnil především díky podpoře Nadačního fondu Českého rozhlasu ze sbírky Světluška ve výši 190 000 Kč.



### Konference pracovníků v rané péči v ČR

Ve dnech 13.–15. září 2017 se pod záštitou senátora MUDr. Lumíra Kantora, Ph.D., uskutečnila 5. konference pracovníků v rané péči v ČR na téma „Diagnostika v rané péči“. Akce se zúčastnilo 103 posluchačů z 24 organizací poskytujících služby rané péče v České republice, prezentováno bylo celkem 15 odborných příspěvků. Konference nabídla možnost formálně i neformálně diskutovat o aktuálních tématech oboru, o teoriích, přístupech, metodách i technikách v diagnostice v rané péči. Ceněné byly rovněž zkušenosti rakouských kolegyně Elisabeth Meller a Sylvie Stulhofer z obecně prospěšné organizace Chance B. Akci finančně podpořil Olomoucký kraj, Nadace rozvoje občanské společnosti, Nadační fond Avast.



## Týden rané péče 2017

V roce 2017 proběhl jubilejní 10. ročník osvětové kampaně Týden rané péče, a to pod sloganem „Život v souvislostech“. Upozornil na důležitost komplexní podpory rodiny, jejich potřeb v návaznosti na reálný život v místní komunitě. Raná péče v současnosti vychází z běžného, každodenního života dítěte a jeho možností. V týdnu od 6. do 12. listopadu 2017 se mohla veřejnost účastnit mnoha akcí 23 zapojených poskytovatelů rané péče po celé České republice: dny otevřených dveří, diskuzí, kulatých stolů, charitativních koncertů, zážitkových seminářů, výstav a mnoha dalších. Kampani se dostalo významné pozornosti také v médiích.



# Konference Evropské asociace rané péče EURLY Aid, Bělehrad 2017

6.–8. října 2017 jsme se zúčastnili mezinárodní konference Evropské asociace rané péče, která se tentokrát konala v Srbsku. Podzimní Bělehrad přivítal účastníky z celé Evropy, aby mohli sdílet nejnovější poznatky z oboru rané péče, a to jak teoretické, tak praktické zkušenosti s podporou rodiny. Konference se konala pod názvem „Trvale udržitelné cíle pro nové milénium“.

## Mikulášská sbírka

Mikulášská sbírka Společnosti pro ranou péči proběhla již tradičně v prosincovém čase. Lidé mohli přispívat na službu rané péče do 45 pokladniček jak dobrovolníkům v ulicích českých měst, tak ve firmách a organizacích. Výtěžek sbírky činil 53 186 Kč a použit bude na zajištění služby rané péče pro rodiny vychovávající dítě s hendikepem v raném věku a na nákup pomůcek pro tyto rodiny.

## 1.4 Přehled hospodaření SPRP

### Přehled nákladů a výnosů SPRP

SPRP		v Kč
<b>Náklady celkem</b>		<b>2 223 238</b>
	náklady na rozvojové projekty	2 223 238
<b>Výnosy celkem</b>		<b>2 223 238</b>
	dotace měst a obcí	55 000
	nadace a nadační fondy	738 804
	prostředky poskytnuté úřady práce	288 168
	ostatní výnosy	1 141 266
<b>Hospodářský výsledek</b>		<b>0</b>

### Donátoři:

Hlavní město Praha  
Týden rané péče

55 000 Kč

#### Individuální dárci

Ing. Daniela Filipiová 6 000 Kč  
Jiří Lábus 6 000 Kč  
Jan Karel 5 500 Kč  
Jana Kaufmanová 5 000 Kč  
Jan Málek 5 000 Kč  
Anna Čížková 1 200 Kč  
Zuzana Zatloukalová 1 150 Kč  
Helena Brdičková 1 000 Kč

#### Nadace

Nadační fond Avast 490 000 Kč  
Nadační fond Českého rozhlasu, sbírka Světluška 190 000 Kč  
Hilton – Perkins 58 804 Kč

#### Firmy

JONES LANG LASALLE, s. r. o. 165 000 Kč  
Iva Vodáková, Durabo 48 000 Kč  
Fox Finance, s. r. o. 5 000 Kč

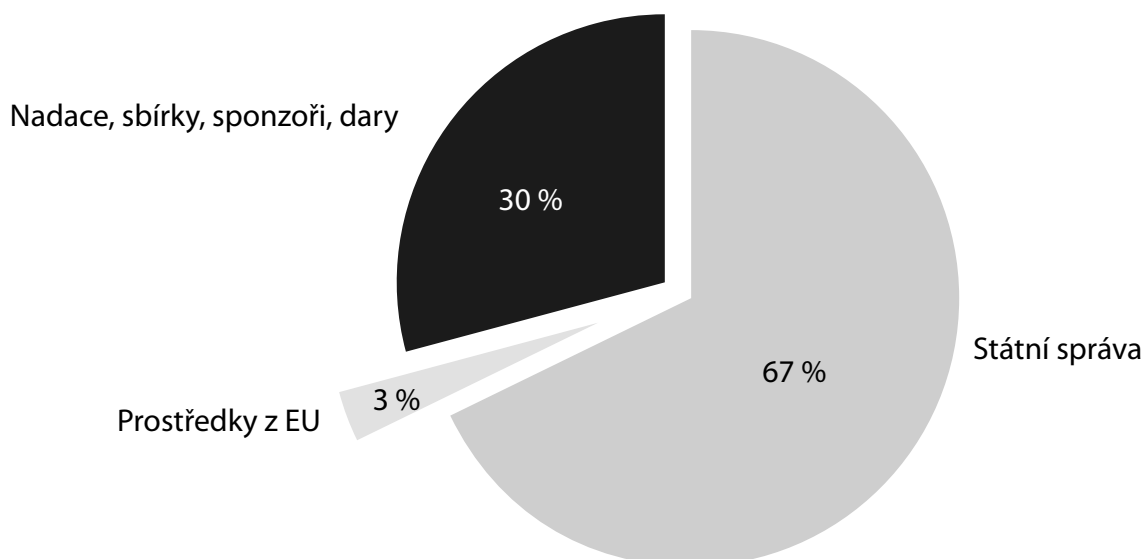


## KUMULOVANÁ ZPRÁVA O HOSPODAŘENÍ SPRP

Společnost pro ranou péči vede podvojně účetnictví v souladu se zákonem č. 563/1991 Sb., o účetnictví, v platném znění. Všechna pracoviště jsou účtována odděleně.

STRUKTURA NÁKLADŮ A VÝNOSŮ SPRP – kumulovaná tabulka za všechna pracoviště a střediska (částky v Kč):

		Brno	České Budějovice	Olomouc	Ostrava	Praha	SPRP	celkem	v %
<b>Výnosy celkem</b>		<b>6 648 229</b>	<b>5 393 350</b>	<b>12 386 780</b>	<b>4 504 021</b>	<b>3 306 784</b>	<b>2 223 238</b>	<b>34 462 403</b>	<b>100</b>
z toho	krajské dotace z prostředků MPSV	3 166 100	3 163 000	7 556 200	2 502 000	1 389 200	0	17 776 500	52
	krajské dotace	408 200	104 000	600 000	0	288 000	0	1 400 200	4
	dotace měst a obcí	980 283	420 800	764 500	718 976	303 000	55 000	3 242 559	9
	nadace a nadační fondy	1 219 648	1 488 050	1 123 100	928 743	1 127 127	738 804	6 625 472	19
	prostředky poskytnuté z EU	0	0	1 147 344	0	0	0	1 147 344	3
	prostředky poskytnuté úřady práce	0	0	135 450	0	0	288 168	423 618	1
	ostatní výnosy	873 998	217 500	1 060 186	354 303	199 457	1 141 266	3 846 710	11
<b>Náklady celkem</b>		<b>6 648 229</b>	<b>5 428 529</b>	<b>12 361 548</b>	<b>4 339 539</b>	<b>3 306 784</b>	<b>2 223 238</b>	<b>34 307 868</b>	<b>100</b>
z toho	náklady na ranou péči a SAS	4 992 555	5 428 529	11 010 259	3 857 810	2 459 465	0	27 748 618	81
	náklady na rozvojové projekty	1 655 675	0	1 351 289	481 729	847 319	2 223 238	6 559 250	19
<b>Hospodářský výsledek</b>		<b>0</b>	<b>-35 179</b>	<b>25 232</b>	<b>164 482</b>	<b>0</b>	<b>0</b>	<b>154 535</b>	



# 2 Služby poskytované prostřednictvím pracovišť SPRP

## 2.1 Přehled o klientech a službách

Společnost pro ranou péči v roce 2017 prostřednictvím svých pracovišť poskytovala ranou péči celkem **645** klientským rodinám a **29** rodin využívalo sociálně aktivizační službu.



Převážná většina služeb byla poskytována v terénu (v domácnostech rodin), doplňkové byly služby ambulantní.

K základním činnostem rané péče se standardně řadí:

- výchovné, vzdělávací a aktivizační činnosti: program stimulace zraku, zrakový trénink, podpora vývoje dítěte s těžkým zrakovým postižením;
- informování a vzdělávání: informování a vzdělávání rodičů/pečovatelů a zvyšování jejich kompetencí v péči o dítě;
- sociálně-terapeutické činnosti: zprostředkování a výměna zkušeností, instruktáže, pořádání setkání a kurzů pro rodiny, podpůrné programy pro matky, caremanagement;
- pomoc při uplatňování práv a oprávněných zájmů a při obstarávání osobních záležitostí: prosazování práv rodičů dětí s postižením a prosazování terénní služby jako práva na služby v přirozeném prostředí – podpora svépomocných aktivit, podpora začlenění do komunity, podpora spolupráce se zdravotními a vzdělávacími programy a institucemi ve prospěch komplexní péče o cílovou skupinu.

## Raná péče – přehled o klientech a činnostech

STŘEDISKO	Brno	České Budějovice	Olomouc Regionální centrum pro podporu a provázení rodin dětí se zrakovým a kombinovaným postižením	Olomouc Regionální centrum pro podporu a provázení rodin dětí s tělesným, mentálním a kombinovaným postižením	Ostrava	Praha	Celkem
Počet klientských rodin střediska v uplynulém roce	144	126	92	116	97	70	645
z toho dětí s kombinovaným postižením	63	41	60	50	53	46	313
z toho dětí s duálním postižením	6	4	0	1	1	2	14
z toho dětí v ústavním zařízení (ÚSP, kojenecký ústav, DD, DC)	0	0	0	0	2	0	2
z toho dětí zařazených do programu stimulace zraku	140	124	83	0	86	42	454
z toho z rozšířené cílové skupiny: děti s tělesným a mentálním postižením	0	0	0	65	0	20	85
Počet klientů, u kterých byla péče zahájena v roce 2017	32	46	24	34	23	28	187
Počet klientů, u kterých byla péče ukončena v roce 2017	15	25	26	23	22	20	131
Počet vstupních jednání se zájemci o službu	32	50	37	35	29	25	208
z toho přijatých	32	46	24	34	23	25	184
Počet konzultací s rodinou	774	760	397	721	449	342	3 443
z toho počet terénních konzultací	748	633	330	580	379	307	2 977
z toho počet ambulantních konzultací	0	40	21	0	11	0	78
z toho počet konzultací s odborníkem	16	9	0	54	10	10	93
z toho počet konzultací v zařízení	10	7	9	56	8	0	90
z toho počet funkčních vyšetření zraku a vyhodnocení psychomotorického vývoje	31	71	37	31	41	25	236

## SAS (sociálně aktivizační služba pro rodiny s dětmi) – přehled o klientech a činnostech

	Olomouc Regionální centrum pro podporu a provázení rodin dětí s tělesným, mentálním a kombinovaným postižením
Počet klientských rodin střediska v roce 2017	28
z toho dětí	48
z toho dětí s mentálním postižením	2
z toho dětí s kombinovaným postižením	0
z toho dětí s opožděným psychomotorickým vývojem	10
Počet klientů, u kterých byla péče zahájena v roce 2017	13
Počet klientů, u kterých byla péče ukončena v roce 2017	10
Počet vstupních jednání se zájemci o službu	19
z toho přijatých	13
Počet konzultací s rodinou	403
z toho počet terénních konzultací	286
z toho počet ambulantních konzultací	0
z toho počet konzultací s dalším odborníkem	32
z toho počet doprovázení klienta k lékaři či do jiné instituce	85
z toho počet funkčních vyšetření zraku a vyhodnocení psychomotorického vývoje	0

## 2.2 Služby rané péče poskytované na území hl. m. Prahy, Středočeského kraje a Karlovarského kraje



**SPRP, z. s.**  
Klimentská 2, 110 00 Praha 1  
IČO: 67363610  
Tel.: 224 826 858, mob.: 777 235 630  
E-mail: centrum@ranapece.cz  
www.ranapece.cz

**Vedoucí: PhDr. Jitka Barlová, Ph.D.**  
E-mail: vedouci.praha@ranapece.cz

### PŘEHLED PRŮMĚRNÉHO POČTU ZAMĚSTNANCŮ PRACOVIŠTĚ A JEJICH PŘEPOČTENÝ STAV ZA ROK 2017

Pracoviště	Počet osob	Přečteno na úvazky	Rodičovská dovolená
Praha	8	6,5	1

#### KOMU A KDE JSOU NAŠE SLUŽBY POSKYTOVÁNY:

Služba v Praze a Středočeském kraji je určena rodinám dětí ve věku od narození do 7 let, které mají:

- zrakové postižení,
- zrakové a kombinované postižení,
- ohrožený vývoj v oblasti zraku.

Služba v Karlovarském kraji je určena rodinám dětí ve věku od narození do 7 let, které mají:

- tělesné, mentální nebo kombinované postižení,
- poruchu autistického spektra,
- ohrožený vývoj.

#### SLOŽENÍ TÝMU PRACOVIŠTĚ V ROCE 2017:

Jitka Barlová, Marta Dobiášová, Blanka Švehlová, Petra Mertlová, Veronika Budíková, Vladimíra Straňáková, Ivana Hanová, Petra Navrátilová

V roce 2017 poskytlo pražské středisko službu rané péče rodinám 68 dětí s postižením, a to na území třech krajů. V Praze využívalo služby rané péče 23 rodin dětí se zrakovým a kombinovaným postižením, ve Středočeském kraji to bylo 19 rodin dětí se zrakovým a kombinovaným postižením a v Karlovarském kraji 28 rodin dětí s tělesným a mentálním postižením, autismem či ohroženým vývojem. Program pracoviště byl naplněn. Ve Středočeském a také Karlovarském kraji se nám podařilo vyjednat navýšení kapacity služby na příští rok.

Službu rané péče zajišťovaly: vedoucí pracoviště, 3 poradkyně rané péče, koordinátorka sociální služby, finanční koordinátorka, instruktorka stimulace zraku a metodička. V průběhu roku se náš tým rozšířil o poradkyni pro Karlovarský kraj, která se specializuje na děti s poruchami autistického spektra. Na hlavní pracovní poměr jsme přijali zrakovou terapeutku, která bude ve středisku provádět funkční vyšetření zraku a dohlížet na program zrakové stimulace.

Podporu rodinám dětí se zrakovým postižením včetně programu stimulace zraku jsme poskytovali s podporou Nadačního fondu Českého rozhlasu, sbírky Světluška, z projektu Lépe vidět svět a s podporou Nadace Leontinka.

V Karlovarském kraji jsme se soustředili na šíření povědomí o rané péči formou depistáží, pro poskytovatele sociálních služeb jsme uspořádali kulatý stůl na téma mezioborová spolupráce na podporu rodiny v Karlovarském kraji. Vše za finanční podpory Nadačního fondu Avast, projektu Roztáhnout křídla. Prostřednictvím projektu Nejste v tom sami podpořeného Nadací rozvoje občanské společnosti, programu Včasná pomoc dětem, usilujeme o zvýšení dostupnosti rané péče rodinám dětí s PAS.

Pracoviště SPRP Praha je místem pro praxi studentů vyšších odborných škol, vysokých škol a univerzit. Mnozí si po nasbíraných zkušenostech zvolí ranou péči jako téma závěrečných či diplomových prací.

Osvětu o rané péči jsme během Týdne rané péče šířili na vlnách Českého rozhlasu Radiožurnál v pořadu Host Radiožurnálu, v Radiu Proglas a v České televizi v pořadu Sama doma. Pro veřejnost jsme upřádali dvě výstavy dokumentující službu rané péče, a to v kavárně Malý mnich v Mníšku pod Brdy a knihovně VOŠ JABOK. Informace o rané péči jsme mohli šířit také díky účasti na veletrzích NGO marketu a Veletrhu sociálních služeb hl. m. Prahy.

Děkujeme spolupracujícím odborníkům a za finanční podporu všem dárcům, nadacím a ostatním podporovatelům. Velký dík patří také všem zaměstnancům především za jejich profesionalitu, nasazení a přátelskou atmosféru ve středisku.



### Akce pro klienty:

- Setkání rodičů – rozvoj soběstačnosti s ergoterapeutkou; Haptická výstava – společná návštěva; řízená relaxace pro rodiče a herná pro děti; téma seberealizace, prostor pro sebe s psycholožkou; téma sourozenci – s psycholožkou; Zdravotní klaun; dílnička Praha; dílnička Karlovy Vary; kurz pro rodiny

### Akce pro veřejnost:

- Mikulášská sbírka; Siemens dobrovolnický den; den otevřených dveří; Sociální veletrh města Sokolov; Sociální veletrh MČ Prahy 12; Veletrh sociálních služeb hl. m. Prahy; NGO market Praha; vernisáž výstavy a výstava Učíme děti dívat se, Mníšek pod Brdy, kavárna Malý mnich; vernisáž výstavy a výstava Domov je doma, knihovna JABOK; vystoupení Jitky Barlové v pořadu České televize Sama doma; rozhovor Jitky Barlové na stanici Český rozhlas Radiožurnál, pořad Host Radiožurnálu; reportáž Radia Proglas o středisku SPRP Praha

### Akce pro odborníky:

- Kulatý stůl na téma mezioborové spolupráce na podporu rodiny v Karlovarském kraji

## PRĚHLED NÁKLADŮ A VÝNOSŮ PRACOVIŠTĚ PRAHA

Pracoviště Praha		v Kč
<b>Náklady celkem</b>		<b>3 306 784</b>
z toho	náklady na ranou péči	2 459 465
	náklady na rozvojové projekty	847 319
<b>Výnosy celkem</b>		<b>3 306 784</b>
z toho	krajské dotace z prostředků MPSV	1 389 200
	krajské dotace	288 000
	dotace měst a obcí	303 000
	nadace a nadační fondy	1 127 127
	ostatní výnosy	199 457
<b>Hospodářský výsledek</b>		<b>0</b>

## Donátoři:

### Státní správa:

Karlovarský kraj	632 900 Kč
Hlavní město Praha	417 000 Kč
Středočeský kraj	396 100 Kč
Středočeský Humanitární fond	288 000 Kč

### Města:

Praha	150 000 Kč
Cheb	25 000 Kč
Mnichovo Hradiště	24 000 Kč
Milovice	15 000 Kč
Karlovy Vary	10 000 Kč
Roztoky	10 000 Kč
Luby	10 000 Kč
Bystřice	2 000 Kč

### Městské části:

Praha 18	27 000 Kč
Praha 1	10 000 Kč
Praha 12	10 000 Kč
Praha 7	5 000 Kč
Praha 4	5 000 Kč

### Nadace:

<b>Nadace rozvoje občanské společnosti</b>	692 448 Kč
Projekt „Nejste v tom sami“ je podpořen Nadačí rozvoje občanské společnosti z prostředků VELUX Foundations.	
<b>Nadační fond Českého rozhlasu, sbírka Světluška</b>	300 000 Kč
Projekt „Lépe vidět svět 2017“ je realizován za pomoci Nadačního fondu Českého rozhlasu ze sbírky Světluška.	
<b>Nadační fond Avast, projekt „Roztáhnout křídla“</b>	297 000 Kč
<b>Nadace Leontinka</b>	
Projekt „Domov je doma 2016–2017“	150 000 Kč
Nadační příspěvek	125 000 Kč
Projekt „Podpora a pomoc rodinám s dětmi se zrakovým a kombinovaným postižením 2017–2018“	100 000 Kč
Projekt „Zřízení a vybavení stimulační místnosti“	50 000 Kč
Nadaci Leontinka děkujeme za dlouhodobé zapůjčení osobního automobilu.	40 000 Kč
<b>Nadace Agrofert</b>	100 000 Kč
<b>Siemens – Fond pomoci</b>	35 000 Kč

## **Firmy:**

Hummer Centrum, s. r. o. – péče o auta  
Autoservis RS, Radek Surovec – péče o auta  
Erisco, s. r. o., Ing. Pavel Štrobl – darování šicího stroje  
PIC: Design, Karolína Vystrčilová Perglová – darování zrakových pomůcek  
Národní divadlo Praha – darování vstupenek na představení Vidím nevidím  
Epico International, s. r. o. – financování dílničky pro rodiny v hodnotě 30 000 Kč  
Hero Clan, z. s. – organizace dílničky pro rodiny  
Kavárna Malý mnich, s. r. o. – poskytnutí prostor pro výstavu fotek klientských rodin a umístění kasičky  
JABOK, Vyšší odborná škola sociálně pedagogická a teologická – poskytnutí prostor pro výstavu fotek klientských rodin  
Zdravotní klaun, o. s. – Zdeněk Grečnár a Jana Epikaridis – úžasná klaunská show  
AUDIO PARTNER, s. r. o. (provozovatel Kytary.cz) – věcný dar v hodnotě 20 000 Kč – hudební nástroje  
Siemens, s. r. o. – uspořádání dobrovolnického dne  
AS OPTIC, s. r. o. – umístění kasičky  
Míša Purnochová Voráčková (Studio YOON Klánovice) – uspořádání charitativní akce ve studiu Yoon – cvičení potmě

## **Soukromé osoby:**

Děkujeme rodině Sádlových, v jejichž domě SPRP sídlí.  
Děkujeme Ondřeji Koblihovi za dlouhodobé zapůjčení auta.

Jan Vrbata	42 000 Kč
JUDr. Eva Procházková	30 000 Kč
Ing. Petr Potěra	12 000 Kč
Matouš Hora	12 000 Kč
Zdeňka Šnajdrová	10 000 Kč
Ondřej Koblih	5 555 Kč
Daniel Sittek	5 500 Kč
Kamila Zdeňková	5 000 Kč
Radek Vokáč	3 780 Kč
Helena Langšádlová	3 600 Kč
Jan Šebetovský	3 600 Kč
Ing. Luboš Pírk	3 000 Kč
Adam Zacha	2 400 Kč
Monika Kuchtíková	2 400 Kč
Zuzana Stelzerová	2 400 Kč
Ing. Petr Gřeš	2 160 Kč
Dalibor Vytlačil	2 000 Kč
Vladimír Tichý	1 236 Kč
Michal Dobiáš	1 200 Kč



Včasná pomoc dětem

Karlovy VARY°



## 2.3 Středisko rané péče SPRP, pobočka Brno



Nerudova 7, 602 00 Brno  
IČO: 75094924  
Tel.: 541 236 743, mob.: 777 234 134  
E-mail: brno@ranapece.cz  
www.ranapece.cz

DETAŠOVANÉ PRACOVISŤE PRO KRAJ VYSOČINA  
Dolní 165/1, 591 01 Žďár nad Sázavou  
Tel.: 774 240 234  
E-mail: vysocina@ranapece.cz  
www.ranapece.cz

Vedoucí: Mgr. Karla Němcová

### PŘEHLED PRŮMĚRNÉHO POČTU ZAMĚSTNANCŮ PRACOVISŤE A JEJICH PŘEPOČTENÝ STAV ZA ROK 2017

Pracoviště	Počet osob	Přečteno na úvazky	Rodičovská dovolená
Brno	10	7,9	2

#### KOMU JSOU NAŠE SLUŽBY URČENY:

- rodina (rodiče či pečující osoba) s dítětem se zrakovým postižením ve věku od narození do 7 let;
- rodina (rodiče či pečující osoba) s dítětem se zrakovým postižením v kombinaci s dalším zdravotním postižením ve věku od narození do 7 let;
- rodina (rodiče či pečující osoba) s dítětem s ohroženým vývojem v oblasti zrakového vnímání v důsledku nepříznivého zdravotního stavu ve věku od narození do 7 let.

#### KDE NAŠE SLUŽBY POSKYTUJEME:

- Jihomoravský kraj
- Kraj Vysočina (obce s rozšířenou působností: Jihlava, Náměšť nad Oslavou, Třebíč, Velké Meziříčí, Bystřice nad Pernštejnem, Moravské Budějovice, Telč, Žďár nad Sázavou, Nové Město na Moravě, Havlíčkův Brod, Světlá nad Sázavou)
- Zlínský kraj (obce s rozšířenou působností: Zlín, Uherské Hradiště, Uherský Brod, Luhačovice, Valašské Klobouky)

#### SLOŽENÍ TÝMU PRACOVISŤE V ROCE 2017:

Karla Němcová, Kateřina Polanková, Silvie Slámová, Lucie Richtrová, Jarmila Janáčková, Kristýna Holubová, Zuzana Chramostová, Petra Kuželová, Eva Hrachovinová, Marie Kejíková, Lucie Špuláková, Irena Jelínková

Středisko rané péče SPRP, pobočka Brno, v roce 2017 poskytovalo službu rané péče rodinám s dětmi se zrakovým nebo zrakovým a kombinovaným postižením. Naše služby byly klientským rodinám nabízeny na celém území Jihomoravského kraje, částečně v Kraji Vysočina a Zlínském kraji.

#### Naším cílem v roce 2017 bylo:

- poskytovat sociální službu uživatelům cílové skupiny v daném regionu, a to v kvalitě odpovídající pravidlům sociálních služeb a SPRP;
- zajistit finanční prostředky a prostředky na zajištění a poskytování služby v potřebné kvalitě;
- informovat odbornou veřejnost o potřebnosti rané péče;
- spolupracovat na aktivitách SPRP.

Tyto cíle se nám podařilo naplnit.

Poskytovali jsme konzultace v domácím prostředí klientů, v rámci těchto konzultací byla prováděna podpora rodiny a podpora vývoje dítěte, včetně stimulace zraku. S každou klientskou rodinou jsme pracovali na základě individuálních požadavků a potřeb. Podpořili jsme celkem 144 rodin, provedli celkem 748 konzultací v rodině. Dojžděli jsme do 56 obcí v Jihomoravském kraji, do 18 obcí v Kraji Vysočina a do 7 obcí ve Zlínském kraji. Kapacita pracoviště v roce 2017 byla 150 klientských rodin. Celkem jsme zorganizovali 9 společných setkání s klientskými rodinami. Brněnské pracoviště realizovalo společně s ostatními pracovišti SPRP týdenní kurz pro rodiny, který byl zaměřen na intenzivní každodenní práci s dítětem a podporu rodiny. Díky podpoře Nadace ČEZ jsme uskutečnili podzimní víkendový pobyt pro 10 klientských rodin našeho střediska.

Již 28 let existuje raná péče, ale je třeba stále informovat odbornou i laickou veřejnost o této preventivní sociální službě. V letošním roce nám intenzivní depistáž lékařů pomohly zrealizovat Nadační fond Avast a Nadace Agrofert. Naším cílem stále je, aby každý rodič byl po sdělení nepříjemné zprávy o zdravotním stavu dítěte informován o existenci služby rané péče, která rodinám s dětmi s postižením pomáhá vyrovnat se s touto nečekanou životní situací. Na základě této skutečnosti se nám podařilo oslovit 353 zdravotnických pracovníků ve všech našich regionech.

Veřejnost jsme o rané péči informovali v rámci Týdne rané péče, uspořádali jsme 14 zážitkových seminářů, účastnili jsme se dnů sociálních služeb, podařilo se nám zrealizovat putovní výstavu Domov je doma.

Zajištění kvality služby rané péče klientským rodinám bylo i v letošním roce stěžejní činností našeho pracoviště.

Děkujeme všem pracovním střediska za velmi pečlivou, nelehkou a profesionální práci, kterou pro klientské rodiny odvádí, a za účast na všech osvětových akcích, které naše pracoviště v průběhu roku realizovalo.

Děkujeme všem dárcům, sponzorům a příznivcům, kteří se svou podporou podíleli na pomoci rodinám dětí se zrakovým postižením.

#### Akce pro klienty:

- Kluby rodičů zaměřené na podporu psychologa, hipoterapii, ve snoezelenu, v Lize vozíčkářů, v Aqualandu Moravia, v Robinson Jihlava, v Acropolis Uherské Hradiště, mikulášská besídka v Šaškárně Brno a v Cacao Cafe Jihlava, Noc snů ZOO Brno a možnost využití volných vstupenek na adventní koncert Filharmonie Brno

#### Akce pro veřejnost:

- Velikonoční dílny v OC Vaňkovka Brno, vánoční jarmark ve firmě Red Hat Brno, prezentace rané péče v Mahenově knihovně – „Zaměřeno na zdraví“, zážitkové aktivity během akcí Noc muzeí Brno, Noc vědců Brno, Dny pivovaru Ježek Jihlava, Dny dobré vůle Velehrad, Den zaměstnanců Hettich, v City Parku Jihlava, v Bílém domě Brno, vernisáž výstavy Domov je doma na brněnské radnici, prezentační stánek na Noční běh Běhej Brno, akce v rámci Týdne rané péče: Nevidím, i přesto mi chutná v Kavárně u bílé kočky a černého psa, v Kavárně Paseka, v Café Práh, v Café Plus, charitativní tvoření pro ranou péči, přednáška o Montessori pomůckách v Café Práh; benefiční koncert Zkoleduj se ve Žďáře nad Sázavou, výroba šperků v Domě pánů z Lipé Brno, prezentační stánek na Dětském dnu v Soběšicích

#### Akce pro odborníky:

- Prezentace a tvořivý workshop v SPŠ Boskovice, přednášky o rané péči pro lékaře: Nemocnice Nové Město na Moravě, Nemocnice Jihlava, Porodnice FN Brno, Obilní trh, Hamzova odborná léčebna pro děti a dospělé Luže-Košumberk, přednáška o rané péči pro studenty speciální pedagogiky na Pedagogické fakultě Masarykovy univerzity v Brně, přednáška o rané péči na Sociálně pediatrickém kongresu v Kyjově, prezentace rané péče na Oftalmologických dnech Brno, na Konferenci zdravotníků v Novém Městě na Moravě, na Kongresu pediatričů v Brně

#### PŘEHLED NÁKLADŮ A VÝNOSŮ STŘEDISKA RANÉ PÉČE SPRP, POBOČKA BRNO

Středisko rané péče SPRP, pobočka Brno		v Kč
<b>Náklady celkem</b>		<b>6 648 229</b>
z toho	náklady na ranou péči	4 992 554
	náklady na rozvojové projekty	1 655 675
<b>Výnosy celkem</b>		<b>6 648 229</b>
z toho	krajské dotace z prostředků MPSV	3 166 100
	krajské dotace	408 200
	dotace měst a obcí	980 283
	nadace a nadační fondy	1 219 648
	ostatní výnosy	873 998
<b>Hospodářský výsledek</b>		<b>0</b>

#### Donátoři:

##### Státní správa:

MPSV prostřednictvím	
Krajského úřadu Jihomoravského kraje	2 442 000 Kč
MPSV prostřednictvím	
Krajského úřadu Kraje Vysočina	569 000 Kč
MPSV prostřednictvím	
Krajského úřadu Zlínského kraje	155 100 Kč

##### Krajské dotace:

Krajský úřad Jihomoravského kraje	207 200 Kč
Krajský úřad kraje Vysočina	184 000 Kč
Krajský úřad Zlínského kraje	17 000 Kč

##### Města:

Magistrát města Brna	638 000 Kč
Magistrát města Jihlavy	14 600 Kč
Blansko	32 000 Kč
Břeclav	31 982 Kč
Boskovice	36 863 Kč
Bystřice nad Perštejnem	5 000 Kč
Bzenec	7 600 Kč
Dolní Kounice	5 000 Kč
Hodonín	14 014 Kč
Hustopeče	16 000 Kč
Ivanovice na Hané	5 000 Kč
Kyjov	14 014 Kč
Moravský Krumlov	6 379 Kč
Náměšť nad Oslavou	1 000 Kč

Oslavany	8 000 Kč
Pohořelice	7 007 Kč
Slavičín	2 000 Kč
Šlapanice	5 250 Kč
Tišnov	30 562 Kč
Znojmo	31 882 Kč
Židlochovice	30 400 Kč

#### **Městysy:**

Luka nad Jihlavou	15 200 Kč
Strážek	2 000 Kč

#### **Obce:**

Blažovice	7 600 Kč
Hevlín	7 600 Kč
Mokrá-Horákov	7 600 Kč
Nová Ves	5 000 Kč
Novosedly	7 600 Kč
Sokolnice	4 733 Kč
Veselý Žďár	7 600 Kč
Zastávka	15 200 Kč

#### **Nadace:**

##### **Nadace Leontinka**

– příspěvek na nákup osobního automobilu Škoda Fabia  
275 000 Kč

– nadační příspěvek na podporu vývoje dítěte se zrakovým a kombinovaným postižením  
279 287 Kč

##### **Nadační fond Českého rozhlasu ze sbírky Světluška**

Projekt „Světlo pro rodinu – zraková stimulace“ je realizován za pomoci Nadačního fondu Českého rozhlasu ze sbírky Světluška  
410 000 Kč

Ze sbírky **Pomozte dětem** organizované **Českou televizí a Nadací rozvoje občanské společnosti** byl financován projekt „Mám bráchu, ségru...“, realizace v období 2016–2017  
268 504 Kč

**Nadační fond AVAST** – příspěvek na realizaci projektu „Včas a dobře společně žít“  
367 420 Kč

**Nadace ČEZ** – projekt „Plníme přání“  
140 000 Kč

**Nadace AGROFERT** – dar na realizaci projektu „Všechno jde!“  
200 000 Kč

**Nadace Divoké husy**  
59 269 Kč

#### **Firmy:**

Red Hat	70 000 Kč
Teplárny Brno, a. s.	38 000 Kč
Společnost MAXPROGRES, s. r. o.	25 000 Kč
Maraton Brno, z. s.	21 780 Kč
dm drogerie markt, s. r. o.	197 753 Kč
SE.S.TA, z. s.	32 000 Kč
KOVO Koukola, s. r. o.	3 000 Kč
BAUSTUDIO, s. r. o.	10 000 Kč
Dixons Carphone CoE, s. r. o.	37 425 Kč
Neovize, s. r. o.	10 000 Kč
HB AUDITING, s. r. o.	5 000 Kč
SYSTEMOTRONIC, s. r. o.	7 000 Kč
HORÁCKO NETWORK, s. r. o.	3 000 Kč
SATT, a. s.	10 000 Kč

GYMNÁZIUM Neumannova, Žďár nad Sázavou – výtěžek z dobrovolného vstupného ve výši 37 269 Kč, který byl vybrán při dobročinné akci „Zkoleduj se“ v součinnosti s beneficí s Divokými husami.

ZEMĚ, z. s. – 19 ks multisenzorických knih Nanoušovy lumpárny Jaroslav Dušek a Zámek Žďár nad Sázavou – výtěžek z divadelního přestavení Čtyři dohody a Pátá dohoda ve výši 32 000 Kč  
Spolek Tvořivé večery – příspěvek ve výši 3 200 Kč

#### **Individuální dárci:**

JUDr. Milada Sládečková – 100 Kč/měsíčně

Ing. Eva Beránková – 100 Kč/měsíčně

Kateřina Odložilíková – 100 Kč/měsíčně

Libor Vajgl – Rywasoft – 5 000 Kč

JUDr. Hana Plátěnková – 2 000 Kč

Ing. Oto Nohel – 2 000 Kč

Josef Tomek – 7 000 Kč

MUDr. Iva Ušáková – 5 000 Kč

Karel Šrot – 2 000 Kč

#### **Za spolupráci děkujeme:**

- Roman Zach, studio FmOl, s. r. o., studio H&S VIDEO, s. r. o. – tvorba videoprezentace rané péče
- Petr Vaněk a Surikaty, pedagogové a studenti Gymnázia Žďár nad Sázavou – uspořádání benefiční akce „Zkoleduj se“
- Aqualand Moravia, Pasohlávky – celodenní vstup pro klienty zdarma
- Střední pedagogická škola Boskovice – výroba hmatových knih a pomůcek
- ZŠ Zeiberlichova Brno-Soběšice – výroba dáreků na prodej na vánočních trzích
- Knihovna Jiřího Mahena Brno, URBAN CENTRUM BRNO, Family point Brno-Lesná, Poliklinika Brno-Lesná, Dětská nemocnice Brno, Galerie Krpole, Centrum Eden, City Park Jihlava, Family Point Havlíčkův Brod, Hettich – umístění výstavy o rané péči Domov je doma
- Moravia Propag, s. r. o., Brno, Hartmann Rico, a. s., Veverská Bítýška, BILLA Žabovřesky – věcné dary
- Liga vozíčkářů, z. ú., Brno, Centrum Snoezelen Brno, Café Práh, Vaňkova Brno – zapůjčení prostor
- Radio Proglas a Český rozhlas Brno – odvysílání příspěvků o rané péči
- Epona Brno – hipoterapie pro klienty rodiny
- Seniorský klub Ibsenova Brno-Lesná, Centrum denních služeb Domovinka Brno-Žabovřesky – výroba cukroví pro vánoční prodej
- Romana Kolaříková – bezplatný odborný seminář pro poradce rané péče
- Spolek Art School – vánoční jarmark
- SZŠ a VOŠZ Žďár nad Sázavou a OA, SZŠ a SOŠS Jihlava – pomoc studentů při klubu rodičů
- Kavárna u bílé kočky a černého psa, Kavárna Paseka – spolupráce při akci „Nevidím, a přesto mi chutná“
- Markéta Dvořáková – focení klientů rodin, Pavlína Palme – keramický workshop a materiál pro kurz pro rodiny, Jitka Konečná – materiál na charitativní tvoření pro ranou péči, Andrea Šindelářová – grafika pro prezentační materiály účastníkům charitativního tvoření pro ranou péči
- Rodinný park Robinson – zvýhodněné vstupné
- Miloš Sláma a Jiří Rainer – údržba pomůcek
- Ing. Jana Blatná, Ing. Michal Březina, Petra Hálková, Dis., Petra Navrátilová, Dis., PhDr. Ing. Karel Hájek, Ph.D., Daniela Nykodýmová



• Filharmonie Brno – volné vstupenky na adventní koncert

**Za umístění sbírkových pokladniček děkujeme:**

Technické muzeum v Brně, Muzeum města Brna – hrad Špilberk, supermarketům BILLA, spol. s r. o., Rema UH, s. r. o., Uherské Hradiště, Elite Gym Brno, Oční studio Aleše Žejdla Brno a Hodonín,

Kabinet Toma Holíče, Café Flexaret, Aqualand Moravia Pasohlávky, potraviny ESO market, Mami Baby Znojmo, Smíšené zboží Arnošt Košťál Brno, Café Plus Brno, ČEZ JE Dukovany, Běžecká speciálka Brno, Oční klinika Neovize Brno, Bylinky u Matulky, Kavárna Paseka



SPOLEČNÝ SBÍRKOVÝ PROJEKT



Nadační fond Českého rozhlasu



nadační fond avast



NADACE ČEZ



NADACE AGROFERT



nadace leontinka

Statutární město **Jihlava**

**znojmo**

**Zlínský kraj**



Jihomoravský kraj



Kraj Vysočina

**B | R | N | O**



Město Břeclav



MĚSTO POHOŘELICE



| STUDENT | AGENCY |

**maxprogres**



**BEHEJBRNO.COM**



**NeoVize**  
Oční klinika Brno



## 2.4 Středisko rané péče SPRP, pobočka České Budějovice



Čechova 164/1, 370 01 České Budějovice  
IČO: 75094975  
Tel.: 385 520 088, mob.: 777 234 032  
E-mail: budejovice@ranapece.cz  
www.ranapece.cz

Vedoucí: Mgr. Jana Tušlová

### PŘEHLED PRŮMĚRNÉHO POČTU ZAMĚSTNANCŮ PRACOVIŠTĚ A JEJICH PŘEPOČTENÝ STAV ZA ROK 2017

Pracoviště	Počet osob	Přečteno na úvazky	Rodičovská dovolená
České Budějovice	11	8,65	0

#### KOMU JSOU NAŠE SLUŽBY URČENY:

- rodinám s dětmi se zrakovým a kombinovaným postižením od narození do 7 let;
- rodinám s dětmi s ohroženým vývojem v důsledku nepříznivého zdravotního stavu od narození do 7 let.

#### KDE NAŠE SLUŽBY POSKYTUJEME:

- na území Jihočeského kraje, Kraje Vysočina (okresy Pelhřimov a Havlíčkův Brod)

#### SLOŽENÍ TÝMU PRACOVIŠTĚ V ROCE 2017:

Kateřina Doskočilová, Klára Gregorová, Hana Janurová, Helena Kolmanová, Marie Modlitbová, Martina Papoušková, Adéla Průdková, Petra Samcová, Hana Trajerová, Jana Tušlová, Kateřina Urbanová

Tým českobudějovického střediska rané péče se v loňském roce rozrostl o instruktorku stimulace zraku, poradkyni rané péče a dvě koordinátorky. Stávající prostory střediska přestaly svou kapacitou vyhovovat, proto se celý, už jedenáctičlenný tým, přestěhoval do větších bezbariérových prostor. I díky těmto změnám se nám podařilo navýšit kapacitu služby na 100 rodin.

Pokračovali jsme v intenzivní spolupráci s neonatologickým oddělením nemocnice v Českých Budějovicích, odkud přišlo 25 nových zájemců o službu. Podařilo se výrazně snížit věk dětí při vstupu do služby. 45 % z celkového počtu 46 dětí přijatých nově do služby přišlo ve věku do 3 měsíců a dalších 15 % přišlo ve věku do 6 měsíců.

Pracovali jsme na zkvalitnění programu stimulace zraku. Z daru neziskové organizace Nepotřebné věci Písek jsme zakoupili speciální preferenční test Teller Acuity Cards, který umožňuje lépe vyšetřit zrakovou ostrost u kojenců a velmi malých dětí, dětí nekomunikujících nebo dětí obtížně vyšetřitelných. Tři členky týmu si zvýšily kvalifikaci úspěšným zakončením studia oboru zrakový terapeut.

K dalším aktivitám střediska v roce 2017 patřila setkání rodin, víkendový kurz pro celé rodiny, spolupráce s dalšími odborníky (psycholog, rodinný terapeut, optometrista, logoped apod.), spolupráce s dalšími poskytovateli rané péče přímo v rodinách nebo prostřednictvím společných kazuistických seminářů, prezentování služby na odborných konferencích i na akcích pro veřejnost. Tradičně jsme se zapojili do Mikulášské sbírky SPRP i do celorepublikové informační kampaně Týden rané péče s mottem „Život v souvislostech“. V rámci Týdne rané péče jsme slavnostně otevřeli naše nové působiště za přítomnosti veřejnosti, odborníků, lékařů, českobudějovického primátora i médií. Týden rané péče vyvrcholil na společenském benefičním večeru.

Děkujeme všem nadacím a sponzorům, jejichž podpora nám umožňuje zlepšovat odbornost a kvalitu služby a poskytovat ji s ohledem na potřeby jednotlivých rodin.

#### Akce pro klienty

- ☐ Setkání rodin v Českých Budějovicích na téma masáže kojenců a aromaterapie; v centru Think yoga – cvičení pro děti i rodiče; Mikuláš a Divadlo Máma a Táta; Setkání rodin v Písku na téma logopedie a canisterapie, kurz pro rodiny v Třeboni

#### Akce pro veřejnost

- ☐ Prezentace služby na Run Tour v Českých Budějovicích; na benefičním odpoledni a charitativním koncertu ve Štěticích; na benefičních střeleckých závodech KVZ Vltava Týn nad Vltavou

- ❑ Vernisáž a výstava Hold životu ve Veselí nad Lužnicí zaměřená na předčasně narozené děti
- ❑ Slavnostní otevření nových prostor a den otevřených dveří
- ❑ Zážitekový seminář a výstava fotografií v Čajovně u Hrušky v Prachaticích a ve Vymazlené kavárně v Havlíčkově Brodě
- ❑ Společenský večer pro příznivce rané péče v Českých Budějovicích
- ❑ Adventní trhy v Soběslavi, v Českých Budějovicích

#### Akce pro odborníky

- ❑ Kazuistický seminář pro poskytovatele rané péče v Jihočeském kraji, celkem 3x
- ❑ Setkání metodiků SPRP
- ❑ Seminář pro studenty Pedagogické a Zdravotně sociální fakulty Jihočeské univerzity
- ❑ Aktivní příspěvek a informační stánek na XXXIII. neonatologických dnech a XXVI. celostátní konferenci ošetřovatelských profesí pracujících v péči o novorozence v Českých Budějovicích
- ❑ Setkání s klinickými logopedy a fyzioterapeuty

#### PŘEHLED NÁKLADŮ A VÝNOSŮ STŘEDISKA RANÉ PÉČE SPRP, POBOČKA ČESKÉ BUDĚJOVICE

Středisko rané péče SPRP, pobočka České		v Kč
<b>Náklady celkem</b>		<b>5 428 529</b>
z toho	náklady na ranou péči	5 428 529
	náklady na rozvojové projekty	0
<b>Výnosy celkem</b>		<b>5 393 350</b>
z toho	krajské dotace z prostředků MPSV	3 163 000
	krajské dotace	104 000
	dotace měst a obcí	420 800
	nadace a nadační fondy	1 488 050
	ostatní výnosy	217 500
<b>Hospodářský výsledek</b>		<b>-35 179</b>

#### Donátoři:

##### Státní správa:

Krajský úřad Jihočeského kraje	2 841 000 Kč
Krajský úřad Kraje Vysočina	322 000 Kč

##### Krajské dotace:

Kraj Vysočina	104 000 Kč
---------------	------------

##### Města:

České Budějovice	155 000 Kč
Černovice	5 000 Kč
Hluboká nad Vltavou	10 000 Kč
Jindřichův Hradec	19 800 Kč
Kaplice	5 000 Kč
Lišov	30 000 Kč
Netolice	3 000 Kč
Pacov	10 000 Kč
Písek	37 000 Kč
Počátky	3 000 Kč
Strakonice	25 000 Kč
Veselí nad Lužnicí	5 000 Kč
Vodňany	25 000 Kč
Volyně	4 000 Kč

##### Obce:

Bošice	5 000 Kč
Čížová	2 000 Kč
Čkyně	1 000 Kč

Holubov	5 000 Kč
Hosín	10 000 Kč
Kamenný Újezd	10 000 Kč
Kostelní Radouň	5 000 Kč
Lipno nad Vltavou	30 000 Kč
Malenice	5 000 Kč
Nihošovice	4 000 Kč
Třebohostice	2 000 Kč
Záboří	5 000 Kč

##### Nadace:

###### Nadace Leontinka

– nákup služebního automobilu	175 225 Kč
– projekt „Provázení“	100 000 Kč
– úhrada splátky úvěru na služební automobil	75 600 Kč

###### Nadace rozvoje občanské společnosti z prostředků Velux

Foundations: Projekt „Šance vidět svět“ je realizován v období červenec 2017 – červen 2019	571 960 Kč
--	------------

Nadace AGROFERT – období realizace duben 2016 – březen 2017	90 000 Kč
---	-----------

###### Nadační fond Českého rozhlasu, sbírka Světluška

Projekt „Znám a umím“ je realizován za pomoci Nadačního fondu Českého rozhlasu ze sbírky Světluška	385 000 Kč
--	------------

Nadace rozvoje občanské společnosti z prostředků sbírkového projektu Pomozte dětem: Projekt „Poznat svět kolem sebe“ realizujeme v období červenec 2016 – červen 2017	273 542 Kč
---	------------



**Firmy:**

A. Schmied, spol. s r. o.	5 000 Kč
AVZO Vltava Tyn nad Vltavou	5 700 Kč
e-speciality	3 000 Kč
Janura Pavel	5 000 Kč
Janurová Jindřiška	2 000 Kč
Kábule Josef	10 000 Kč
KORAN, spol. s r. o.	5 000 Kč
Maryška Jiří	3 500 Kč
MUDr. Jiří Kára	6 000 Kč
MVDr. Jan Komenda	2 000 Kč
Nepotřebné věci od vás pomáhají dětem od nás, z. s.	150 000 Kč
Reko, Ing. Josef Hlavnička	5 000 Kč
Ing. Irena Sedlecká	8 000 Kč
Schiedel, s. r. o.	5 000 Kč

**Soukromé osoby:**

rodina Horázných 2 300 Kč

**Za spolupráci děkujeme:**

ACTIVA spol. s r. o.; Autodoprava Janošík, s. r. o.; Brio Restaurant; Jiří Tvaroh; Extrudo, s. r. o.; Krámek Rozmarýnka; Kratochvíl Petr; Precis Holding, s. r. o.; Ráj sýrů, s. r. o.; Restaurace Alchymista; Robert JECH s. r. o.; Slunečnice; U Dobráka; Velkoobchod Vítovec, s. r. o.; Země, z. s.



SPOLEČNÝ SBÍRKOVÝ PROJEKT



## 2.5 Středisko rané péče SPRP, pobočka Olomouc Regionální centrum pro podporu a provázení rodin dětí zrakovým a kombinovaným postižením



Střední Novosadská 356/59, 779 00 Olomouc  
IČO: 75095009  
Tel.: 585 222 921, mob.: 777 234 035  
E-mail: olomouc@ranapece.cz  
www.ranapece.cz

**DETAŠOVANÉ PRACOVNÍSTĚ PRO ZLÍNSKÝ KRAJ**  
Středisko rané péče SPRP, pobočka Olomouc  
Burešov 4886, 760 01 Zlín  
Tel.: 773 623 403  
E-mail: olomouc@ranapece.cz  
www.ranapece.cz

**Vedoucí: Mgr. Tomáš Vyskočil / od září Mgr. Karla Němcová**

### PŘEHLED PRŮMĚRNÉHO POČTU ZAMĚSTNANCŮ NA PRACOVNÍSTĚ A JEJICH PŘEPOČTENÝ STAV ZA ROK 2017

Pracoviště	Počet osob	Přečteno na úvazky	Rodičovská dovolená
Olomouc	15	7,1	4

#### KOMU JSOU NAŠE SLUŽBY URČENY:

- rodinám s dětmi se zrakovým postižením ve věku od 0 do 7 let;
- rodinám s dětmi s kombinovaným a současně zrakovým postižením ve věku od 0 do 7 let;
- rodinám s předčasně narozenými dětmi s nezralostí v oblasti zrakového vnímání;
- rodinám s dětmi s ohroženým vývojem v oblasti zrakového vnímání v důsledku nepříznivého zdravotního stavu ve věku od 0 do 7 let.

#### KDE NAŠE SLUŽBY POSKYTUJEME:

- Olomoucký kraj na celém území
- Zlínský kraj v ORP: Valašské Meziříčí, Rožnov pod Radhoštěm, Bystřice pod Hostýnem, Holešov, Kroměříž, Otrokovice, Zlín, Vizovice, Vsetín, Valašské Klobouky
- Pardubický kraj v ORP: Vysoké Mýto, Litomyšl, Polička, Svitavy, Česká Třebová, Ústí nad Orlicí, Žamberk, Králíky, Lanškroun, Moravská Třebová

#### SLOŽENÍ TÝMU PRACOVNÍSTĚ V ROCE 2017:

Tomáš Vyskočil, Karla Němcová, Marie Kaletová, Petra Hálková, Petra Navrátilová, Eva Černíková, Eva Novotná, Jitka Vysloužilová, Helena Trčková, Michaela Jelínková, Blanka Novotná, Eliška Johnová, Daniela Rosíková, Markéta Holubníčková, Kateřina Andrušíková

Středisko rané péče SPRP, pobočka Olomouc, Regionální centrum pro podporu a provázení rodin dětí se zrakovým a kombinovaným postižením, poskytovalo v roce 2017 sociální službu raná péče celkem 92 rodinám dětí se zrakovým a kombinovaným postižením na území Olomouckého, Zlínského a části Pardubického kraje. Služba byla poskytována zejména formou konzultací v přirozeném domácím prostředí dítěte. Klienti ze Zlínského kraje mohli využít detašované pracoviště, které bylo ve Zlíně vybudováno v roce 2012 pro lepší dostupnost a efektivnost služby.

V roce 2017 došlo na našem pracovišti k několika personálním změnám. Do týmu pracovníků jsme přijali novou vedoucí pobočky, koordinátorku sociálních služeb a poradce rané péče.

Nadále se zaměřujeme na spolupráci s lékaři a nastavení včasného informování rodičů o službách návazných na lékařskou péči. V rámci tohoto cíle proběhlo představení naší služby v nemocnicích a ordinacích neonatologů, neurologů, oftalmologů i pediatrií.

Také v tomto roce jsme se podíleli na komunitním plánování v regionech své působnosti a v rámci plánování a realizace služby jsme se představili na veletrzích, metodických setkáních a prezentacích sociálních služeb. Prostor byl věnován i vzdělávání pracovníků, kdy jsme se vedle povinného vzdělávání účastnili oborových konferencí, seminářů a vzdělávacích akcí z oblasti systematické práce s rodinou aj.

Pro rodiny dětí se zrakovým a kombinovaným postižením jsme pořádali akce a odborné přednášky z různých oblastí, přičemž jsme volili již ověřená neformální a také rozvojová setkání.

V týdnu od 6. do 12. listopadu proběhla kampaň „Týden rané péče“, do které se naše středisko zapojilo přednáškami a workshopy pro studenty, setkáním se spolupracujícími odborníky, dnem otevřených dveří a informováním veřejnosti. V prosinci jsme se opět zapojili do Mikulášské sbírky na podporu rodin dětí s postižením. Stejně jako v předchozích letech jsme pod záštitou sdružení Dobré místo pro život prodávali chari-

tativní punč na vánočních trzích na náměstí v Olomouci, přičemž jsme informovali širokou veřejnost o službě rané péče, které patřil i výtěžek. Velké poděkování patří zaměstnancům střediska, kteří přes významné personální změny pracovali s vypětím svých sil tak, aby rodiny pocítily tyto změny co nejméně a všem byla zajištěna kvalitní služba rané péče.

Za podporu a spolupráci děkujeme celému týmu Nadačního fondu Českého rozhlasu, sbírce Světluška, Nadačnímu fondu Avast, pracovníkům Nadace Leontinka, organizaci Dobré místo pro život, spolupracujícím lékařům a odborníkům a všem dalším, kdo nás v roce 2017 podporovali.

#### **Akce pro klienty:**

- ☐ Setkání v multismyslovém relaxačním centru Snoezelen Olomouc
- ☐ Pracoviště pořádalo kurz pro rodiny 2017
- ☐ Dětská zahradní party
- ☐ Adventní setkání

#### **Akce pro veřejnost:**

- ☐ Představení služby rané péče v Mateřském centru Sluníčko; ve vánočním stánku na náměstí v Olomouci; na 1/2 Maratonu, RunTour, Handicap rally, den otevřených dveří, zážitkové odpoledne s ranou péčí v kavárně, Mikulášská sbírka 2017, workshopy pro studenty, beseda s poradkyněmi rané péče v RC Heřmánek

#### **Akce pro odborníky:**

- ☐ Moravský kazuistický seminář pracovníků v rané péči, Konference pracovníků v rané péči, Podpora zrakového vnímání u dětí v zařízení – přednáška pro odborníky i veřejnost, představení služby raná péče zdravotníkům FN Hradec Králové

### **Donátoři:**

#### **Kraje:**

Olomoucký kraj – Podprogram č. 1	
Finanční podpora poskytování sociálních služeb v Olomouckém kraji z účelové dotace	2 625 500 Kč
Olomoucký kraj – Podprogram č. 2	
Dotace z rozpočtu Olomouckého kraje určená na poskytování sociálních služeb v Olomouckém kraji	240 000 Kč
Zlínský kraj – zajištění dostupnosti sociálních služeb na území ZK pro rok 2017	864 500 Kč
Pardubický kraj – Rozvoj sociálních služeb v Pardubickém kraji	322 844 Kč
Pardubický kraj – účelová dotace na podporu sociálních služeb v Pardubickém kraji	19 000 Kč

#### **Města:**

Olomouc	170 000 Kč
Přerov	6 650 Kč
Prostějov	4 000 Kč
Fryšták	3 000 Kč
Hanušovice	10 000 Kč
Šumperk	8 000 Kč
Hranice	1 000 Kč
Valašské Klobouky	2 000 Kč
Sdružení Mikroregion Rožnovsko	20 000 Kč
Letohrad	5 000 Kč
Vizovice	2 000 Kč
Česká Třebová	4 000 Kč
Zlín	28 000 Kč

#### **Městys:**

Hustopeče nad Bečvou	10 000 Kč
----------------------	-----------

#### **Obce:**

Kvasice	5 500 Kč
Hlušovice	7 500 Kč
Cholina	3 000 Kč

Velký Týnec	10 000 Kč
Dubicko	10 000 Kč
Rapotín	5 000 Kč
Horka nad Moravou	3 000 Kč
Bělá pod Pradědem	3 350 Kč
České Libchavy	1 000 Kč
Rusava	1 000 Kč

#### **Nadace:**

<b>Nadační fond Českého rozhlasu, celonárodní veřejná sbírka Světluška</b> , v rámci dlouhodobého grantového programu „Krok za krokem“	330 000 Kč
Projekt je realizován za pomoci Nadačního fondu Českého rozhlasu ze sbírky Světluška.	
<b>Nadace Leontinka</b>	125 000 Kč
<b>Nadační fond Avast</b>	182 000 Kč
<b>Nadace Leontinka</b> – využitý příspěvek pro rok 2017	5 266 Kč
<b>Sdružení Dobré místo pro život, z. s.</b>	63 593 Kč

#### **Firmy:**

BerryBlue Café	2 296 Kč
----------------	----------

#### **Soukromé osoby:**

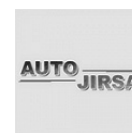
Antonín Vyhnánek	5 250 Kč
------------------	----------

### Za spolupráci děkujeme:

Dobrému místu pro život a Věře Novotné; Životu dětem, o. p. s.; Katedře aplikovaných pohybových aktivit Fakulty tělesné kultury Univerzity Palackého v Olomouci; Obchodnímu centru Olympia Olomouc; Galerii Moritz; BerryBlue Café a Lucii Borůvkové; RunCzech; inzerci Práce za rohem; inzerci LMC; inzerci Jobs.cz; inzerci Práce.cz; Richardovi Jirsovi z Auto Jirsa; skautům z Olomouce; Anně a Břetislavu Gazdovým; PhDr. Anně Krátké, Ph.D., a studentkám

Fakulty humanitních studií Univerzity Tomáše Bati ve Zlíně; Fakultní nemocnici Olomouc – MUDr. Janu Hálkovi, MUDr. Lumíru Kantorovi; MUDr. Kateřině Špačkové; MUDr. Juraji Šimičákovi; Mgr. Janě Kunčové, DiS.; firmě Optika Alex

Děkujeme všem dobrovolníkům, kteří nám pomáhají na akcích, a také všem, kdo nás v roce 2017 podpořili.



## 2.6 Středisko rané péče SPRP, pobočka Olomouc Regionální centrum pro podporu a provázení rodin dětí s tělesným, mentálním a kombinovaným postižením



**U Botanické zahrady 4, 779 00 Olomouc**  
IČO: 75095009  
Mob.: 774 734 035  
E-mail: olomouc2@ranapecce.cz  
www.ranapecce.cz

**Vedoucí: Mgr. Pavla Matyášová**

Středisko rané péče SPRP, pobočka Olomouc, zřizuje dvě sociální služby, ranou péči a sociálně aktivizační služby pro rodiny s dětmi. Má pověření k sociálně právní ochraně dětí a je fakultním zařízením Pedagogické fakulty Univerzity Palackého v Olomouci.

### PŘEHLED PRŮMĚRNÉHO POČTU ZAMĚSTNANCŮ NA PRACOVÍŠTI A JEJICH PŘEPOČTENÝ STAV ZA ROK 2017

Pracoviště	Počet osob	Přečteno na úvazky	Rodičovská dovolená
Olomouc	15	11,1	1

#### Raná péče

KOMU JSOU NAŠE SLUŽBY URČENY:

- rodinám s dětmi s tělesným, mentálním a kombinovaným postižením včetně dětí s PAS a ohroženým vývojem od narození do 7 let věku.

KDE NAŠE SLUŽBY POSKYTUJEME:

- Olomoucký kraj

#### Sociálně aktivizační služby pro rodiny s dětmi

KOMU JSOU NAŠE SLUŽBY URČENY:

- zletilým osobám, které pečují o dítě v podmínkách nepříznivého rodinného a sociálního prostředí. Pečující osoba může být: matka, otec, prarodiče, teta, strýc nebo jiný člen biologické rodiny dítěte, ale také pěstoun nebo osoba v evidenci.

KDE NAŠE SLUŽBY POSKYTUJEME:

- Olomoucký kraj

SLOŽENÍ TÝMU PRACOVÍŠTĚ V ROCE 2017:

Pavla Matyášová, Lenka Šmerdová, Marcela Bucháčková, Jarmila Juříčková, Marcela Schafferová, Lenka Koubková, Hana Burgetová, Jitka Vyslouzilová, Michaela Jelínková, Simona Kmentová, Klára Fafejtová, Eva Kutáčová, Kateřina Fialová, Helena Trčková, Ivana Zachová

#### Raná péče

Středisko již šestým rokem poskytovalo sociální službu rané péče na území Olomouckého kraje. Raná péče probíhá tak, že do rodin, které pečují o dítě s postižením nebo s ohroženým vývojem, pravidelně dojíždějí poradkyně rané péče. Cílem je, aby dětem s postižením byla zajištěna dostatečná podpora pro jejich rozvoj v rodině a aby rodiče (pečující osoby) měli včas potřebné informace a odbornou pomoc.

Díky grantovému programu Nadace rozvoje občanské společnosti, financovanému z prostředků The VELUX Foundations, „Včasná pomoc dětem“ v projektu „Spolu jedeme dál!“, dále díky Nadaci J & T, Nadačnímu fondu Avast a za podpory Olomouckého kraje a města Olomouce a dalších obcí Olomouckého kraje se nám podařilo navýšit kapacitu na 100 rodin. Dokázali jsme reagovat na potřeby rodin dětí s postižením, rozšířili jsme kapacitu pracoviště, uspokojili žadatele o službu a udrželi kvalitu poskytovaných služeb. Za každou rodinou dojížděl „její“ poradce a poskytoval podporu v té míře, jakou rodina požadovala. V roce 2017 jsme měli v péči 116 rodin, přijatých bylo 34 rodin a službu jsme ukončili u 23 rodin. Spolupracovali jsme s právníkem Mgr. Pavlem Uhlem, psychoterapeuty Mgr. Zdeňkem Vilímkem, Mgr. Martou Kocvrlichovou a dále s pediatry MUDr. Janem Hálkem a MUDr. Lumírem Kantorem, Ph.D., a Mgr. Annou Kejíkovou zajišťující podporu v orofaciální oblasti.

K dalším aktivitám střediska v roce 2017 patřil víkendový pobyt pro rodiny (podpořen DIPLOMATIC SPOUSES ASSOCIATION, z. s., společností

innogy, Galerii ŠANTOVKA), spolupráce s dalšími odborníky, spolupráce s dalšími poskytovateli rané péče prostřednictvím seminářů, prezentování služby na odborných konferencích i na akcích pro laickou veřejnost. Tradičně jsme se zapojili do celorepublikové kampaně Týden rané péče a Mikulášské sbírky 2017.

Díky litovelské Stavební firmě Vymětal, s. r. o., a darům z veřejné sbírky jsme v roce 2017 zakoupili nový automobil. Poradkyně rané péče se tak dostanou včas a bezpečně do našich rodin.

Za finanční podpory Nadačního fondu Avast se poradkyně rané péče Simona Kmentová a Klára Fafejtová zúčastnily týdenní zahraniční cesty do Londýna, do organizace Blooming Tree (ABA Clinic for Autism and Related Developmental Disorders) za účelem načerpat nové zkušenosti v oblasti podpory dětí s autismem, vidět přímou práci terapeutů s dětmi a získat informace o průběhu rané intervence v zahraničí. Organizace Blooming Tree má 19 let zkušeností v rané intervenci u dětí s autismem a souvisejícími vývojovými poruchami. Klinika je strukturované prostředí, které poskytuje dítěti s autismem možnost se rychle a důsledně učit různým dovednostem, jako je komunikace, herní a sociální dovednosti, sebeobsluha a trénink žádaného chování. Věnuje se dětem od 12 měsíců do pěti a půl roku. Přínos této stáže vidíme především v seznámení s ABA terapií, kterou poradkyně měly možnost vidět v praxi. Pro český model rané péče lze využít prvky ABA terapie v oblasti motivačních systémů a hledání motivačních prvků pro dítě, zvládnání nežádaného chování, alternativních způsobů komunikace, napojení se na dítě, posilování žádaného chování, způsobů zaujetí dítěte, tréninku nápodoby, využití sociální odměny a entuziasmu, rozfázování jednotlivých cílů a činností, nácviku sociálních dovedností.

### **Sociálně aktivizační služby pro rodiny s dětmi**

Pracoviště poskytuje také sociálně aktivizační služby pro rodiny s dětmi (dále SAS), které jsou od března roku 2016 financovány prostřednictvím veřejné zakázky v projektu „Služby sociální prevence v Olomouckém kraji“, reg. č. CZ.03.2.60/0.0/0.0/15\_005/0000057, projekt je hrazen v rámci Operačního programu Zaměstnanost z Evropského sociálního fondu a státního rozpočtu České republiky. Přímou práci s klienty zajišťuje sociální pracovníce Mgr. Marcela Bucháčková. Službu v roce 2017 využilo celkem 28 rodin. S různými životními situacemi jsme pomáhali rodinám s celkovým počtem 48 dětí. Nejvíce dětí bylo ve věku od 1 do 6 let (viz tabulka 1). Naše klientela byla v roce 2017 velmi různorodá. Spolupracovali jsme s úplnými rodinami, matkami samoživitelkami, s pěstouny, s romskými rodinami, s klienty se závislostí na pervitinu a alkoholovou závislostí, s klienty s psychiatrickou diagnózou a se sníženými intelektovými schopnostmi. Průběh spolupráce byl ale ve většině případů stejný. Klienti nejčastěji řešili finanční situaci, dluhy, bydlení, podporu psychomotorického vývoje dítěte, předškolní přípravu a získání dítěte do své péče. Úspěch vždy závisí na motivovanosti klienta a ochotě ostatních odborníků ke spolupráci. Klienty rodinám, které se ocitnou v nepříznivé finanční situaci, můžeme pomoci díky projektu „Potravinová banka“, který je financován z prostředků Fondu evropské pomoci nejchudším osobám prostřednictvím Operačního programu potravinové a materiální pomoci a státního rozpočtu České republiky.

### **Akce pro klienty:**

- ❑ Muzikoterapie I.–IV.; Terapie hudbou I.–III.; Hudba léčí, muzikoterapie s pohádkou; Terapie s hudbou; Den pro mámy; S monoski na Kraličáku; Zázitková ZOO na Svatém Kopečku u Olomouce; Zábavný konec prázdnin – jízda na koních; canisterapie; víkendový pobyt pro rodiny s dětmi s postižením; adventní výroba; mikulášské setkání

### **Akce pro veřejnost:**

- ❑ Večerní soaré s ranou péčí; Národní Cirkus Originál Berousek; třetí ročník charitativního běhu „Jeden běh nestačí“; filmové představení pro děti v Galerii Šantovka; Bioslavnosti ve Starém Městě pod Kralickým Sněžníkem; charitativní turnaj v bowlingu; den otevřených dveří; Šátkový bazar pro ranou péčí; divadelní představení pro děti v Divadle na Šantovce – klaunská show; Mikulášská sbírka 2017; Punč pro ranou péčí

### **Akce pro odborníky:**

- ❑ Beseda s pracovníky speciálně pedagogického centra; 5. konference pracovníků rané péče v ČR; kulatý stůl pro koordinátory pro osoby s poruchou autistického spektra; workshop pro rodiče s poruchou autistického spektra; setkání s Výborem pro zdravotnictví a sociální politiku / Senát ČR

### **Akce pro studenty:**

- ❑ Zázitkové workshopy pro školy a pro studenty UPOL

## **Donátoři:**

### **Krajské dotace:**

Olomoucký kraj – Podprogram č. 1 – RP	4 047 200 Kč	spolufinancovaného ze státního rozpočtu a Evropského sociálního fondu. Projekt č. CZ.03.1.48/0.0/0.0/15_121/0000059	135 450 Kč
Veřejná zakázka SAS – projekt „Služby sociální prevence v Olomouckém kraji“, reg. č. CZ.03.2.60/0.0/0.0/15_005/0000057, je hrazen v rámci Operačního programu Zaměstnanost z Evropského sociálního fondu a státního rozpočtu České republiky.	823 500 Kč		
Olomoucký kraj – Podprogram č. 2 – RP	360 000 Kč		
Úřad práce ČR – příspěvek na vytvoření pracovní příležitosti v rámci veřejně prospěšných prací a poskytnutí příspěvku			

**Města:**

Olomouc RP	300 000 Kč
Olomouc „Jeden běh nestačí“	9 000 Kč
Olomouc – prorodinné aktivity	37 500 Kč
Přerov	13 350 Kč
Prostějov	8 000 Kč
Lipník nad Bečvou	10 000 Kč
Šumperk	2 000 Kč
Šternberk	12 000 Kč
Javorník	5 000 Kč
Zábřeh	10 000 Kč
Mohelnice	10 000 Kč
Litovel	15 000 Kč
Hanušovice	10 000 Kč
Hranice	4 000 Kč

**Obce:**

Mikulovice	1 000 Kč
Vikýřovice	5 000 Kč
Suchonice	5 000 Kč
Hlušovice	7 500 Kč
Bělá pod Pradědem	1 650 Kč
Leština	10 000 Kč
Opatovice	10 000 Kč
Ruda nad Moravou	2 000 Kč
Radslavice	2 000 Kč

**Nadace:****Nadace rozvoje občanské společnosti – Včasná pomoc dětem**

Projekt „Spolu jedeme dál!“, grantový program Nadace rozvoje občanské společnosti financovaný z prostředků The VELUX Foundations. 111 833 Kč

**Nadační fond AVAST** – program „Spolu do života“ v projektu „Spolu v komunitě!“ 291 000 Kč

**Nadace J & T** – projekt „Spolu s vámi“ 150 000 Kč

**DIPLOMATIC SPOUSES ASSOCIATION, z. s.** – Diplomatic Ladies 50 000 Kč

**Nadace AGROFERT** 75 000 Kč

**Nadace Agel** 30 000 Kč

**Nadace O2** 50 000 Kč

**Dobré místo pro život** 39 223 Kč

**Firmy:**

innogy Česká republika, a. s.	30 000 Kč
TJ Tatran Litovel, z. s.	11 939 Kč
Interiérové studio podlah a dveří, s. r. o.	15 000 Kč
Exekutorský úřad Přerov, JUDr. Lukáš Jícha	50 000 Kč
Galerie Šantovka, a. s.	25 000 Kč
Divadlo na Šantovce, o. p. s.	7 380 Kč
Farmak, a. s.	11 000 Kč
Golf Areál, a. s.	27 500 Kč
Fagon, a. s.	16 000 Kč
Real Invest Plus, s. r. o.	3 000 Kč
Zaměstnanci VZP – Jana Hrbková	3 500 Kč
NUTREND D.S.	6 000 Kč
Ptáček – pozemní stavby, s. r. o.	3 000 Kč
Tenzováhy, s. r. o.	5 000 Kč
Terra	5 000 Kč
NH Collection Olomouc Congress	9 695 Kč
FT Technologies, a. s.	800 Kč

**Soukromé osoby:**

Stavební firma Vymětal, s. r. o. – dárcé s velkým srdcem	150 000 Kč
Ladislav Okleštěk, hejtmán Olomouckého kraje	20 000 Kč
Eva Machová	2 000 Kč
Richard Morávek	5 000 Kč
David Tesařík	5 000 Kč
Ivan Gerši	5 000 Kč
Pavel Boháč	300 Kč
Jana Blinková	300 Kč

**Mediální podpora:**

Rádio Haná, ČR Olomouc, Premiere Cinemas Šantovka, Olomoucká Drbna, Olomoucké listy, TV Morava

**Za spolupráci děkujeme firmám, školám, soukromým dárcům a dobrovolníkům:**

Galerie Šantovka, a. s.; Divadlo na Šantovce; Premiere Cinemas; BOWLAND bowling center; Lobster restaurant; Stavební firma Vymětal, s. r. o.; NH Collection Olomouc Congress; Farmak, a. s.; Interiérové studio podlah a dveří, s. r. o.; TJ Tatran Litovel, z. s.; HC Olomouc; Honeywell, s. r. o.; APOA, z. s.; Tenzováhy, s. r. o.; FT Technologies, a. s.; Papcel, a. s.; Golf resort Véska; STRNADEL engineering, s. r. o.; Elektro Kvapil; DECATHLON; Bruno Fashion; Vrtal, s. r. o.; Spektrum potřeb – Božena Gatěková; Olomouc CITY; Amazonie; Hypermarket Globus; ROSSMANN, spol. s r. o.; ČEROZ Velká Bystřice; Chomout; JANČO ATELIER; PauliZ Foto; Honza Volf; Peugeot; PAMIRO.CZ, spol. s r. o.; Tiskárna Epava; Herna Mraveniště dětský koutek – kavárna; Naše Vinotéka; Ptáček pozemní stavby, s. r. o.; Forty's Pizza; SKI Kraličák; Ubytování Kraličák; BIKE Kraličák; Kolovna; innogy; Flora Olomouc; Kino Metropol; Aquacentrum Delfinek – Plavecký stadion; PRO-BIO, obchodní společnost s r. o.; ZOO Olomouc, Restaurant Jízdárna; Univerzita Palackého v Olomouci – studentky speciální pedagogiky; Vlastivědné muzeum v Olomouci; Arcidiecézní Charita Olomouc; Charita Olomouc; Hopi Popi; NUTREND D.S.; Bruno Fashion; UNITED COLORS OF BENETTON; zaměstnanci VZP Olomouc; SŠ technická a obchodní – Domov mládeže; Dům pokojného stáří sv. Anny Velká Bystřice; Základní a Mateřská škola Horka nad Moravou; Fakultní základní škola Olomouc; Gymnázium Olomouc-Hejčín; Střední škola sociální péče a služeb Zábřeh; Střední průmyslová škola strojnická Olomouc; Mezinárodní Montessori školka; Střední odborná škola obchodu a služeb, Štursova Olomouc; SOŠ Litovel; Střední odborná škola Prostějov, nám. Edmunda Husserla; Vendula Zmrzlá; Dagmar Zmrzlá; Klára Basaraba; Romana Divínová; Alena Mičudová; Lucie Košťálová; Dagmar Kolářová; Barbora Ševčíková; Kateřina Čechová; Martina Čapková; Martina Haratková; Pavla Bajerová; Pavla Plachá; Gabrielle Smith; Josef Řepka; Tomáš Pavlíček; Zdeněk Vysloužil; Jakub Vysloužil; Petr Matyáš; Petr Koubek; David Kárný; Michal Štábl; Martina Koblihová; Radek Krejčířík; Iva Spáčilová; Eva Machová; Martina Zahnášová; Erlina Hanelová; Romana Schejbalová; Pavel Schejbal; Anna Matyášová; Pavla Plachá; Lucie Plachá; Martin Plachý; Jitka Urbanová; Michal Šmerda; Karol Rigó; Marie Hajná; Richard Šrámek; Dagmar Šrámková; Hana Šrámková; Michal Štábl; Jana Machová; Aleš Mach; Alice Háková; Jaroslav Hák; Iva Háková; Marcela Mertová; Silva Mertová; Agáta Matoušková; Tereza Strnadlová; Irena Strnadlová; Dita Vojnarová; Gábina Nádvorníková; Roman Hora; Lucie Dvořáková; Eva Krajčovičová; Petr Hořava; Michaela Sedláková a Lucie Halířová.



OPERAČNÍ PROGRAM  
LIDSKÉ ZDROJE  
A ZAMĚSTNANOST

PODPORUJEME  
VAŠI BUDOUCNOST  
www.esfcz.cz



Evropská unie  
Evropský sociální fond  
Operační program Zaměstnanost



nadační fond avast



Evropská unie  
Fond evropské pomoci nejchudším osobám  
Operační program potravinové a materiální pomoci



Včasná pomoc  
dětem



Olomoucký kraj



OLOMOUC



Nadace O<sub>2</sub>

**NROS**

Nadace rozvoje občanské společnosti

THE VELUX FOUNDATIONS

VILLUM FONDEN ✕ VELUX FONDEN



DOBŘE  
MÍSTO  
PRO  
ŽIVOT  
Pomáháme s pokorou



NADACE  
AGROFERT

Perkins  
SCHOOL  
FOR THE  
BLIND



NADACE J&T



město  
ŠTERNBERK

Šumperk

Hanušovice  
Město na křižovatce Jeseníků



Mohelnice  
mezi Hanou a Jeseníky



Zábřeh  
křižovatka cest



MĚSTO  
LIPNÍK  
NAD BEČVOU



Javorník

Bělá  
pod Pradědem



Prostějov

Vykýřovice



Bohuňovice



Hlušovice



Opatovice



Leština



Přerov



Litovel



Radslavice  
Přerov



Ruda  
nad Moravou



Suchonice



Hranice  
na Moravě



Mikulovice

charita  
OLOMOUC



Arcidiecézní  
Charita  
Olomouc



Olomouc  
Český rozhlas

OLOMOUCKÝ  
deník

Olomoucké listy  
MĚSÍČNÍK OBČANŮ STAVITELŮ NEJLEPŠÍ MĚSTA OLOMOUC

ČESKÝ ROZHLAS  
OLOMOUC  
106,8 FM • 92,8 FM • 88,7 FM

RADIO  
HANA  
92,3 FM

Nejlepší hudební výběr!



Univerzita Palackého  
v Olomouci

Olomouc  
CITY  
místní společenské centrum

OLTV.CZ  
OLOMOUCKÁ TELEVIZE

Divadlo  
na Šantovce

PREMIERE  
CINEMAS

KINO  
METROPOL



INH COLLECTION  
OLOMOUC CONGRESS

SOŠ  
STŘEDNÍ ODBORNÁ ŠKOLA  
LITOVEL

muzeum  
VLASTIVĚDNÉ MUZEUM V OLOMOUCI

ŠANTOVKA

apols  
asociace pro osobní  
rozvoj

HÁLKOVA  
OLOMOUC





**VOLKSWAGEN  
FINANCIAL SERVICES**

ÚVĚR. LEASING. POJIŠTĚNÍ. MOBILITA.

**ROSSMANN**  
Drogerie Parfumerie

**PEUGEOT**  
MOTION & EMOTION  
ARTCOM GROUP s.r.o.

**farmak**

**URTAL**

**UNITED COLORS  
OF BENETTON.**

**PAPCEL®**  
TRADITION • STRENGTH • EXPERIENCE

**DSAPRAGUE**  
Diplomatic Spouses Association

**Eurogastro**  
s.dráv, chutň, křesť

**innogy**

**CEROZ**

**Honeywell**  
THE POWER OF CONNECTED

**NUTREND®**

**STRNADEL**  
engineering

**PROBIO**  
www.probio.cz

*Náše Vinoteka*  
víno se zárukou

**STUDIO  
INTERIER**

**TENZO®**

**OLTERM&D**  
AKCIOVÁ SPOLEČNOST

**BAUER**  
výrobce sportovních pohárů

*Amozone*

**hopí popí**

**PEARL DESIGN**

**FLORCENTER s.r.o.**

**Stavební  
firma  
Vymětal s.r.o.**

**Mubea**  
light.efficient.global.

**SUN INVENT**  
VŠE PRO VAŠI AKCI

**FAGRON**

**EPAVA**

**informuji.cz**  
Městský kulturní prostor

**MRAVENIŠTĚ**  
dětský koutek • kavárna • bazén

*Se technická a obchodní  
Kontaktní  
Kontaktní*

**PTÁČEK**  
pozemní stavby s.r.o.

**jančo**  
otelier

**glóbus**

**SŠSPaS  
ZÁBRŽEV**

**SKI  
Kraličák**  
HYŇČICE POD SUŠINOU  
STŘEBŘNICE

**UBYTOVÁNÍ  
Kraličák**  
HYŇČICE POD SUŠINOU  
STŘEBŘNICE

**BOWLAND**  
BOWLING CENTER

**HANDBALL**  
Království  
Království

**ZOOLOMOUC**

**KVAPIL**  
SINCE 1991

**BOŽENA GATĚKOVÁ  
SPEKTRUM POTŘEB**

**LOBSTER**  
FAMILY RESTAURANT

**kolouna**

**SŠS**  
STŘEDNÍ ODBORNÁ ŠKOLA  
OBCHODU A SLUŽEB

**DECATHLON**

**restaurant  
Jízdárna**

**PAMIRO.CZ**  
spol. s r.o.

**CHOMOUT**  
VÁŠNÉ PIVO

**bruno**  
ASHTON

**Forty's  
Pizza.**

## PŘEHLED NÁKLADŮ A VÝNOSŮ STŘEDISKA RANÉ PĚČE SPRP, POBOČKA OLOMOUC

(Kumulovaná tabulka Středisko rané péče SPRP, pobočka Olomouc, Regionální centrum pro podporu a provázení rodin dětí se zrakovým a kombinovaným postižením, a Středisko rané péče SPRP, pobočka Olomouc, Regionální centrum pro podporu a provázení rodin dětí s tělesným, mentálním a kombinovaným postižením)

Středisko rané péče SPRP, pobočka Olomouc (raná péče)		v Kč
<b>Náklady celkem</b>		<b>11 538 048</b>
z toho	náklady na ranou péči	10 186 759
	náklady na rozvojové projekty	1 351 289
<b>Výnosy celkem</b>		<b>11 563 280</b>
z toho	krajské dotace z prostředků MPSV	7 556 200
	krajské dotace	600 000
	dotace měst a obcí	764 500
	nadace a nadační fondy	1 123 100
	prostředky poskytnuté úřady práce	135 450
	prostředky poskytnuté z EU	323 844
	ostatní výnosy	1 060 186
<b>Hospodářský výsledek</b>		<b>25 232</b>

PŘEHLED NÁKLADŮ A VÝNOSŮ

Středisko rané péče SPRP, pobočka Olomouc, Regionální centrum pro podporu a provázení rodin dětí se **zrakovým a kombinovaným postižením**  
**Raná péče**

Středisko rané péče SPRP, pobočka Olomouc		v Kč
<b>Náklady celkem</b>		<b>5 251 550</b>
z toho	náklady na ranou péči	4 770 160
	náklady na rozvojové projekty	481 390
<b>Výnosy celkem</b>		<b>5 276 782</b>
z toho	krajské dotace z prostředků MPSV	3 509 000
	krajské dotace	240 000,00
	dotace měst a obcí	323 000,00
	nadace a nadační fondy	335 266
	prostředky poskytnuté z EU	323 844
	ostatní výnosy	545 672
<b>Hospodářský výsledek</b>		<b>25 232</b>

PŘEHLED NÁKLADŮ A VÝNOSŮ

Středisko rané péče SPRP, pobočka Olomouc, Regionální centrum pro podporu a provázení rodin dětí s **tělesným, mentálním a kombinovaným postižením**  
**Raná péče**

Středisko rané péče SPRP, pobočka Olomouc		v Kč
<b>Náklady celkem</b>		<b>6 286 498</b>
z toho	náklady na ranou péči	5 416 599
	náklady na rozvojové projekty	869 899
<b>Výnosy celkem</b>		<b>6 286 498</b>
z toho	krajské dotace z prostředků MPSV	4 047 200
	krajské dotace	360 000
	dotace měst a obcí	441 500
	nadace a nadační fondy	787 834
	prostředky poskytnuté úřady práce	135 450
	ostatní výnosy	514 514
<b>Hospodářský výsledek</b>		<b>0</b>

**Sociálně aktivizační služby pro rodiny s dětmi (SAS)**

Středisko rané péče SPRP, pobočka Olomouc		v Kč
<b>Náklady celkem</b>		<b>823 500</b>
z toho	náklady na SAS	823 500
<b>Výnosy celkem</b>		<b>823 500</b>
	prostředky poskytnuté z EU	823 500
<b>Hospodářský výsledek</b>		<b>0</b>

## 2.7 Středisko rané péče SPRP, pobočka Ostrava



Havlíčkovo nábřeží 38, 702 00 Ostrava

IČO: 75095017

Mob.: 774 242 736

E-mail: ostrava@ranapecce.cz

www.ranapecce.cz

**Vedoucí: Bc. Vladimíra Salvetová**

### PŘEHLED PRŮMĚRNÉHO POČTU ZAMĚSTNANCŮ NA PRACOVÍŠTI A JEJICH PŘEPOČTENÝ STAV ZA ROK 2017

Pracoviště	Počet osob	Přečteno na úvazky	Rodičovská dovolená
Ostrava	13	7,025	0

#### KOMU JSOU NAŠE SLUŽBY URČENY:

- rodinám s dětmi se zrakovým postižením do sedmi let věku;
- rodinám s dětmi s kombinovaným postižením do sedmi let věku (přičemž postižení je také v oblasti zrakového vnímání a je převažující nebo pro dítě určující v daném období jeho vývoje);
- rodinám s dětmi do sedmi let věku, kde je vývoj dítěte v oblasti zrakového vnímání v důsledku jeho nepříznivého zdravotního stavu ohrožen.

#### KDE NAŠE SLUŽBY POSKYTUJEME:

- na území Moravskoslezského kraje

#### SLOŽENÍ TÝMU PRACOVÍŠTĚ V ROCE 2017:

Vladimíra Salvetová, Veronika Macháčková, Lucie Bartusková, Irena Assis dos Santos, Martina Kroutilová, Lenka Opočenská, Kateřina Lukešová, Alice Prudilová, Ivana Štibingerová, Jitka Macejíková

Středisko rané péče SPRP, pobočka Ostrava, se v roce 2017 věnovalo rané péči celkem v 97 rodinách z Moravskoslezského kraje. Jednalo se o rodiny dětí se zrakovým a kombinovaným postižením a o rodiny dětí s ohroženým vývojem v oblasti zrakového vnímání. Kapacita služby byla v průběhu roku plně využita, několik zájemců jsme museli zařadit do pořadníku. Naše poradkyně rané péče pravidelně dojížděly do domácností rodin a poskytovaly jim podporu v jejich přirozeném prostředí. Rodinám jsme umožnili také: vícedenní pobytový kurz, pět příležitostí k setkání rodin, zapůjčení pomůcek a literatury. Věnovali jsme se také vyhodnocení zpětné vazby na naši práci a na spokojenost rodin se službou.

Lidé na pracovišti se v průběhu roku částečně obměnili, a to na pozicích koordinátorka sociálních služeb a poradkyně rané péče. V Týdnu rané péče jsme však již jako sešlý tým vystoupili v médiích a potkávali se s veřejností na uspořádaných akcích.

Pracovali jsme také v několika skupinách komunitního plánování napříč Moravskoslezským krajem, zapojovali se do diskusního fóra k tématu rané péče a sdíleli zkušenosti s dalšími poskytovateli v rámci Volného sdružení poskytovatelů rané péče v Moravskoslezském kraji.

Kvalitní službu a pomoc rodinám s dětmi s postižením se nám dařilo poskytovat zásluhou finanční podpory udělené Moravskoslezským krajem, obcemi, nadacemi, firemními a individuálními dárci. Všem podporovatelům, příznivcům, odborníkům, dobrovolníkům a dětem a jejich rodičům za projevenou důvěru a spolupráci v roce 2017 srdečně děkujeme.

#### Akce pro klienty:

- ☐ Setkání rodin: Kouzlo muzikoterapie, Montessori metodika při práci s dítětem, Noc snů – ZOO Ostrava, Léto s pimpraty – Divadlo loutek Ostrava, Kouzelné odpoledne

#### Akce pro veřejnost:

- ☐ Dny otevřených dveří, Hravé odpoledne pro celou rodinu, Raná péče On the Road, Den sociálních služeb Ostrava – Lidé lidem, prezentace střediska a služby studentům Gymnázia Ostrava-Hrabůvka v rámci Dne neziskových organizací

## Akce pro odborníky:

- Prezentace služby rané péče zdravotníkům FN sP Ostrava, prezentace služby očním lékařům v Novém Jičíně a jinde v MSK, setkání Volného sdružení poskytovatelů rané péče v MSK

## PŘEHLED NÁKLADŮ A VÝNOSŮ STŘEDISKA RANÉ PÉČE SPRP, POBOČKA OSTRAVA

Středisko rané péče SPRP, pobočka Ostrava		v Kč
<b>Náklady celkem</b>		<b>4 339 539</b>
z toho	náklady na ranou péči	3 857 810
	náklady na rozvojové projekty	481 729
<b>Výnosy celkem</b>		<b>4 504 021</b>
z toho	krajské dotace z prostředků MPSV	2 502 000
	dotace měst a obcí	718 976
	nadace a nadační fondy	928 743
	ostatní výnosy	354 303
<b>Hospodářský výsledek</b>		<b>164 482</b>

## Donátoři:

### Státní správa:

Moravskoslezský kraj 2 502 000 Kč

### Města:

#### statutární město Ostrava

Projekt „Raná péče pro rodiny s dětmi se zrakovým a kombinovaným zrakovým postižením“ je realizován s finanční podporou statutárního města Ostravy. 348 976 Kč

**Ostrava Týden rané péče** 70 000 Kč

Projekt „Týden rané péče 2017“ je realizován s finanční podporou statutárního města Ostravy.

**statutární město Frýdek-Místek** 60 000 Kč

Činnost organizace podporuje statutární město Frýdek-Místek.

**statutární město Ostrava, městský obvod Ostrava-Jih** 40 000 Kč

Činnost organizace je realizována s finanční podporou statutárního města Ostravy, městského obvodu Ostrava-Jih.

**statutární město Havířov** 25 000 Kč

Projekt „Raná péče pro rodiny dětí se zrakovým a kombinovaným zrakovým postižením“ je finančně podporován statutárním městem Havířov.

**Bruntál** 20 000 Kč

Činnost organizace je finančně podpořena městem Bruntál.

**Baška** 20 000 Kč

**statutární město Ostrava, městský obvod Poruba** 15 000 Kč

**Třinec** 15 000 Kč

**statutární město Karviná** 15 000 Kč

Projekt „Raná péče pro rodiny dětí se zrakovým a kombinovaným postižením“ je realizován s podporou města Karviné.

**statutární město Opava** 10 000 Kč

**Rychvald** 10 000 Kč

**Studénka** 6 000 Kč

**Frenštát pod Radhoštěm** 5 000 Kč

**statutární město Ostrava, městský obvod Slezská Ostrava** 5 000 Kč

**statutární město Ostrava, městský obvod Hošťálkovice** 2 000 Kč

**Vítkov** 5 000 Kč

**Orlová** 5 000 Kč

**Kopřivnice** 2 000 Kč

### Obce:

Markvartovice 10 000 Kč

Vendryně 10 000 Kč

Bolatice 5 000 Kč

Dolní Lutyně 5 000 Kč

Střítež 4 000 Kč

Janovice 2 000 Kč

Košařiska 2 000 Kč

Hrádek 2 000 Kč

### Nadace:

**Nadace Leontinka** je partnerem při realizaci těchto projektů:

Podpora a pomoc rodinám s dětmi se zrakovým a kombinovaným postižením, realizován v období 2017 a 2018 100 000 Kč

Nákup vozidla a činnost organizace 175 225 Kč

Činnost Střediska rané péče SPRP, pobočka Ostrava, v roce 2016, 2017 125 000 Kč

Rozvíjíme zrakové vnímání dětí 150 000 Kč

#### Nadační fond Českého rozhlasu, sbírka Světluška

Projekt „Rozvoj zrakového vnímání u dětí se zrakovým postižením“ je realizován za pomoci Nadačního fondu Českého rozhlasu ze sbírky Světluška. 330 000 Kč

**Nadační fond AVAST** – projekt Na cestě k soběstačnosti 124 000 Kč

#### Nadace AGROFERT

Projekt realizovaný v roce 2017 a 2018 100 000 Kč

Projekt realizovaný v roce 2016 a 2017 100 000 Kč

#### Nadace OKD

Projekt „Průvodce ke zlepšení života“, realizován v období 2016 a 2017 100 000 Kč

Projekt „Rodičovství s jistotou“, realizován v roce 2017 a 2018 80 000 Kč

### Právnícké osoby:

**New Karolina Shopping Center Development, s. r. o.** 10 552 Kč

**RAYNET, s. r. o., a spřátelené firmy** 180 142 Kč

**Stanley Black&Decker Czech Republic, s. r. o.**

Zakoupení vyšetřovacích testů a pomůcek v hodnotě 34 571 Kč

**TRYMAT, spol. s r. o.** 100 000 Kč

Děkujeme za uspořádání sbírkové akce – od celé řady dárců jsme obdrželi příspěvek na pořízení automobilu pro ranou péči.

**Soukromé osoby:**

Danuše Čiščoňová  
Simona Honsová  
Jana Kaufmanová  
Michal Křemen

15 000 Kč  
10 000 Kč  
5 000 Kč  
3 000 Kč

Radim Bača, Sandra Čermáková, Petr Hlušík, Pavel Orawczak,  
Martina Šebestová, Radek Šibinský, Věra Šrámková, Mária Vaňková,  
Igor Vašut, Pavlína Winklerová, Kamila Witoszová 22 300 Kč  
Za pomoc při Mikulášské sbírce děkujeme studentům Gymnázia  
Ostrava-Hrabůvka a studentům Střední školy teleinformatiky  
Ostrava. Za průběžnou pomoc děkujeme dobrovolníkům Tereze  
Nevřalové a Patricii Kuffové.  
Za umístění pokladniček děkujeme těmto firmám: Lékárna Bazalka;  
DOCK; EatMeat; Z+M servis, spol. s r. o.; COKAFE; KVADOS, a. s.



Nadační fond  
Českého rozhlasu



nadační fond avast



NADACE  
AGROFERT



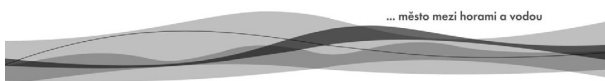
nadace leontinka



Moravskoslezský  
kraj



**OSTRAVA!!!**



Vítkov



Třinec

**FRÝDEK ≈ MÍSTEK**

Společnost pro ranou péči již 28 let poskytuje služby v domácím prostředí rodinám, které se starají o dítě s postižením. Svou činností umožňujeme dětem s hendikepem žít způsobem podobným životu ostatních dětí, to znamená v rodině, komunitě, vesnici. Odborníky přivezeme k rodinám dětí s postižením domů. Raná péče je ze zákona o sociálních službách poskytována zdarma. Je financována částečně státem prostřednictvím krajů a obcí. Veřejné zdroje však nemohou přinést podporu všude tam, kde je potřeba. Důležitým partnerem pro naši vizi jsou individuální dárci – všichni, komu je blízká myšlenka rané péče, že všechny děti mají vyrůst doma.

I díky vaší podpoře budeme mít možnost pomáhat rodinám dětí s postižením! Děkujeme.

## Projekt dárcovských DMS DOMOVJEDOMA

Činnost Společnosti pro ranou péči můžete podpořit odesláním dárcovské SMS ve tvaru **DMS DOMOVJEDOMA** na číslo **87 777**. Cena DMS je 30 Kč, Společnost pro ranou péči obdrží 28,50 Kč. Můžete přispívat také pravidelně každý měsíc po dobu jednoho roku. Stačí odeslat SMS ve tvaru **DMS ROK DOMOVJEDOMA** na telefonní číslo **87 777** a každý měsíc vám bude automaticky odečtena částka 30 Kč. Více na [www.darcovskasms.cz](http://www.darcovskasms.cz).



## Veřejná sbírka

Dne 7. 11. 2014 byla na základě osvědčení Magistrátu hlavního města Prahy podle ustanovení § 4 odst. 1 zákona 117/2001 Sb. spuštěna veřejná sbírka na zachování a rozvoj stávajících služeb rané péče pro rodiny s postižením ve věku 0 až 7 let v regionu působnosti Společnosti pro ranou péči a jí zřízovaných pobočných spolků.

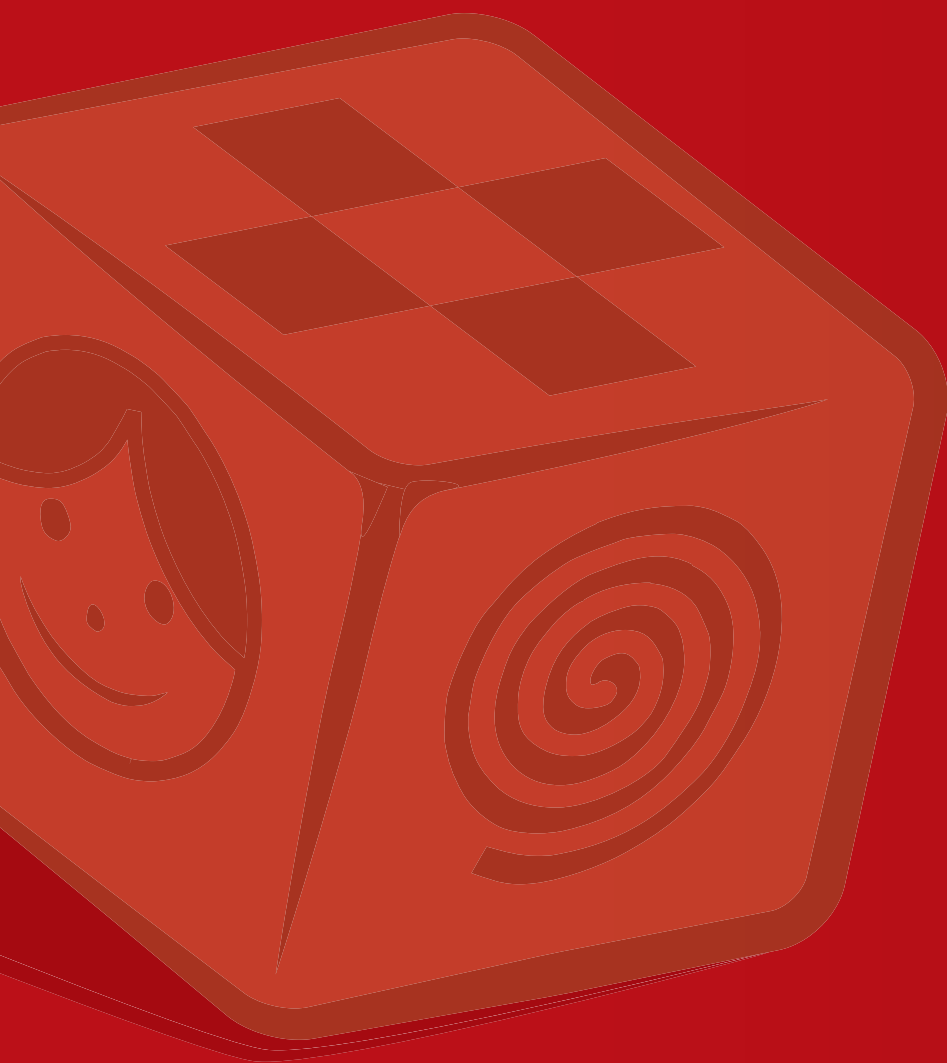
Číslo sbírkového účtu: **244900080/0300**

## Individuální dárcovství

Zvolíte-li individuální dárcovství, je možné přispět na číslo účtu SPRP **126905243/0300**, popř. na čísla účtů jednotlivých pracovišť, bližší informace na [www.ranapece.cz](http://www.ranapece.cz).

# Z naší činnosti





**Společnost  
pro ranou péči**

SPRP, z. s., Klimentská 2, Praha 1, 110 00  
Telefon: 224 826 858 E-mail: [centrum@ranapecz.cz](mailto:centrum@ranapecz.cz),  
Číslo účtu: 126 905 243/0300, IČO: 673 636 10  
Děkujeme za bezplatné grafické zpracování firmě  
Euro - Agency s.r.o. a vytištění firmě Durabo.